

dr Łukasz Jabłoński¹

Katedra Ekonomii Stosowanej
Uniwersytet Ekonomiczny w Krakowie

Nierówności dochodowe w kontekście kryzysu finansowego²

WPROWADZENIE

Nierówności ekonomiczne rozumiane jako zróżnicowania dochodowe zajmują poczesne miejsce w dorobku ekonomii. Począwszy do S. Kuznetza [1955] wielu ekonomistów podjęło liczne próby zidentyfikowania nie tylko istoty nierówności między mieszkańcami danego kraju, lecz również ich związki z realnymi procesami ekonomicznymi. W związku z tym poszukiwano z jednej strony odpowiedzi dotyczących sił sprawczych rosnących bądź malejących nierówności ekonomicznych, z drugiej zaś ich wpływu na przebieg procesów ekonomicznych i społecznych.

Ponowne zainteresowanie ekonomistów nierównościami przypada na koniec XX wieku. A.B. Atkinson [1997] w pracy o wymownym tytule *Bringing Income Distribution in From the Cold* podkreślał konieczność podjęcia rzetelnej dyskusji ekonomicznej nad nierównościami, które, jak ilustrują liczne badania empiryczne³, pogłębiają się niemal systematycznie od lat osiemdziesiątych ubiegłego wieku w większości krajów na różnym poziomie rozwoju ekonomicznego.

Wzrost zainteresowania nierównościami nastąpił również na początku bieżącego stulecia. Wielu ekonomistów zwracało uwagę z jednej strony na szybko rosnące nierówności ekonomiczne wewnątrz krajów, z drugiej zaś na szkodliwe implikacje pogłębiających się nierówności dla życia społecznego i ekonomicznego [Voitchovsky, 2005; Moss, Thaker, Rudnick, 2013].

¹ Adres korespondencyjny: Uniwersytet Ekonomiczny w Krakowie, ul. Rakowicka 27, 31-510 Kraków, e-mail: lukaszj@uek.krakow.pl.

² Sfinansowano ze środków Narodowego Centrum Nauki przyznanych na podstawie decyzji numer DEC-2011/03/D/HS4/01659.

³ M.in.: [Bourguignon, Morrisson, 2002; Jolly, 2006; Ortiz, Cummins, 2011; Azzimonti, de Francisco, Quadrini, 2012].

Wielu autorów podejmuje wysiłki na rzecz wyjaśnienia przyczyn, jak również skutków bieżącego kryzysu finansowego 2007–2008 w kontekście pogłębiających się nierówności ekonomicznych [Stiglitz, 2010; Stockhammer, 2015]. W związku z tym podejmuje się wysiłki na rzecz z jednej strony wyjaśnienia wpływu pogłębiających się nierówności na erupcję kryzysu finansowego, z drugiej zaś na implikację recesji i ożywienia, jako elementów cyklu koniunkturalnego na zróżnicowanie dobrobytu wewnątrz krajów.

W związku z tym celem artykułu jest zaprezentowanie wpływu kryzysu finansowego z 2007 roku dla zmian nierówności w krajach na różnym poziomie rozwoju ekonomicznego.

Artykuł składa się z dwóch zasadniczych części. W pierwszej części uwagę zwrócono na rozstrzygnięcia teoretyczne i wyniki badań empirycznych ilustrujących implikacje wahań koniunkturalnych na nierówności. W literaturze zjawisko kryzysu analizuje się w dwojakim kontekście. Po pierwsze kryzys ujmuje się jako element cyklu koniunkturalnego i na tym tle analizuje się wpływ wahań koniunkturalnych na zmiany nierówności (zróżnicowań dochodowych) wewnątrz krajów. Z drugiej zaś istnieje pokaźna literatura, zwłaszcza o charakterze empirycznym wyjaśniająca skutki kryzysów, głównie walutowych i bankowych na nierówności. Z tego względu kolejno zaprezentowano rozstrzygnięcia o charakterze teoretycznym i empirycznym w zakresie wpływu z jednej strony cyklu koniunkturalnego, z drugiej zaś kryzysów na nierówności. Następnie przedstawiono wpływ kryzysu 2007–2008 na zróżnicowania dochodowe wewnątrz krajów w oparciu o wyniki badań OECD z lat 2008, 2011 i 2013. Artykuł zamyka podsumowanie i wnioski z prowadzonych rozważań.

CYKL KONIUNKTURALNY A NIERÓWNOŚCI

Z badań empirycznych wynikają niejednoznaczne wnioski dotyczące wpływu wahań koniunkturalnych na nierówności⁴. Dla przykładu S.P. Dimelis i A. Livada [1999] podają, iż nierówności dochodowe w USA i Wielkiej Brytanii wykazują charakter antycykliczny, w Grecji procykliczny, z kolei we Włoszech mieszany.

W związku z tym w literaturze funkcjonują trzy podejścia do wyjaśniania wpływu wahań koniunkturalnych na nierówności.

Do XXI wieku wśród ekonomistów przeważał pogląd, że nierówności dochodowe w gospodarce mają charakter antycykliczny⁵. Zatem nierówności do-

⁴ M.in. [Parker, 1998; Castaneda, Diaz-Gimenez, Rios-Rull, 1998; Hoover, Giedeman, Dibooglu, 2009; Morin, 2013; Oh, 2013].

⁵ M.in. [Parker, 1998; Castaneda, Diaz-Gimenez, Rios-Rull, 1998; Maliar, Maliar, Mora, 2003; Storesletten, Telmer, Yaron, 2004; Hoover, Giedeman, Dibooglu, 2009; Morin, 2013; Oh, 2013].

chodowe rosną w okresie recesji i spowolnienia, z kolei maleją podczas ożywienia gospodarczego.

Antycykliczny charakter nierówności dochodowych w gospodarce wynika z modelu m.in. L. Maliar, S. Maliar i J. Mora [2003]. Pracownicy uzyskują dochody z pracy i z posiadanego majątku. Pracownicy dzielą się na dwie grupy. Pierwszą tworzą pracownicy z relatywnie większym majątkiem i niższymi umiejętnościami, a więc bogaci i niskokwalifikowani. Z kolei druga grupa z relatywnie skromnym majątkiem osobistym, charakteryzuje się względnie wysokimi kwalifikacjami do wykonywania pracy (biedni i wysoko kwalifikowani). Zatem większy udział w dochodach tej grupy pracowników mają przychody z pracy (wynagrodzenia).

W okresie ożywienia rośnie poziom płac i wydłuża się czas pracy pracowników, co zwiększa dochody ogólne w gospodarce. Wówczas płace pracowników z niskim majątkiem, lecz lepiej wykwalifikowanych rosną szybciej w stosunku do tych bogatych i nisko kwalifikowanych. Zatem podczas ożywienia rosnące dochody z pracy pracowników z wysokimi umiejętnościami, istotnie zwiększają ich dobrobyt. Dlatego nierówności dochodowe między dwoma uprzednio wspomnianymi grupami pracowników maleją w okresie ożywienia gospodarczego. Z kolei podczas recesji pracownicy bogaci i gorzej wykwalifikowani uzyskują wyższe dochody, w stosunku do biednych i lepiej wykwalifikowanych pracowników, co pogłębia nierówności dochodowe w gospodarce.

Pod koniec pierwszej dekady XXI wieku zaczęto podawać w wątpliwość antycykliczny charakter różnicowań wynagrodzeń i dochodów w gospodarce. Opracowanie baz danych dotyczących różnicowań dochodowych i płacowych w USA [Heathcote, Perri, Violante, 2010; Solt, 2009] umożliwiło przeprowadzenie badań, ilustrujących nie tylko ujemną, lecz także dodatnią korelację między różnicowaniem płac a zmianami PKB [Morin, 2013; Bordo, Meissner, 2011]. J. Oh [2013] pokazał również, iż nierówności charakteryzują się umiarkowaną antycyklicznością, sugerując tym samym odmienną wrażliwość na wahania koniunktury różnicowań dochodów, płac i konsumpcji. W szczególności wykazał on, iż nierówności dochodowe są bardziej wrażliwe (antycyklicznie) na wahania koniunktury, niż nierówności płacowe. Z kolei nierówności konsumpcji wykazują najslabszy antycykliczny charakter w stosunku do różnicowań dochodowych i płacowych.

A. Morin [2013] wyjaśnia te zależności w oparciu o zmianę różnicowań płacowych wewnątrz grup pracowników charakteryzujących się podobnymi cechami⁶, tj. wiek, położenie geograficzne, umiejętności itp. Cykl koniunktural-

⁶ Różnicowania płacowe pracowników charakteryzujących się podobnymi cechami A. Mori [2013] określa jako rezydualny podział dochodów (*residual wage distribution*). Rezydualny podział wynagrodzeń jest to różnicowanie wynagrodzeń w grupie pracowników charakteryzujących się podobnymi cechami, tj. wiek, wykształcenie, kwalifikację itp.

ny wpływa na siłę monopsonową przedsiębiorstw poprzez zmianę proponowanej przez nie wartości płacy dla poszukujących pracy.

Podczas ożywienia rośnie liczba ofert pracy dla poszukujących zatrudnienia. Przedsiębiorstwa doświadczają spadku prawdopodobieństwa zaakceptowania ich ofert pracy przez poszukujących pracy, co osłabia ich siłę rynkową. Wobec tego firmy zwiększają liczbę oferowanych miejsc pracy, które są lepiej płatne. Wobec tego na podobnych stanowiskach pracownicy uzyskują różne wynagrodzenia. Ci, którzy zostali zatrudnieni przed ożywieniem są niżej opłacani w stosunku do tych zatrudnionych podczas ożywienia. Dzięki temu rosną nierówności wewnętrzne, czyli zróżnicowania rezydualnego dochodu, co przekłada się na rosnące nierówności dochodowe w gospodarce.

Trzecie podejście do zależności występujących między nierównościami i wahaniami koniunkturalnymi wyrasta na gruncie rozstrzygnięć G. Barlevya i D. Tsiddona [2006]. Autorzy ci wyjaśnili, że zmiana zróżnicowań dochodowych w cyklu koniunkturalnym, a więc pro- lub antycykliczna, zależy od długookresowych trendów nierówności dochodowych.

W czasie recesji pracownicy wykazują skłonność do podnoszenia kwalifikacji, ponieważ wówczas maleją koszty alternatywne podnoszenia ich kwalifikacji. Jeśli nierówności w długim okresie rosną, to podczas recesji lepiej wynagradzani pracownicy mają większą motywację do zwiększania kwalifikacji i umiejętności (kapitału ludzkiego), niż pracownicy gorzej wynagradzani. Wynika to z tego, że stopa zwrotu z inwestycji w kapitał ludzki dla lepiej wynagradzanych jest wyższa niż dla gorzej opłacanych pracowników. W takiej sytuacji nierówności dochodowe w gospodarce będą się pogłębiać.

Jeśli zaś nierówności wykazują w długim okresie tendencję malejącą, wówczas w recesji nisko płatni pracownicy będą realizować wyższe inwestycje w kapitał ludzki, co wywiera presję na zmniejszanie nierówności dochodowych w społeczeństwie. W związku z tym w warunkach malejącego trendu nierówności dochodowych, recesja sprzyja ograniczaniu zróżnicowań dochodowych w społeczeństwie.

KRYZYSY A NIERÓWNOŚCI

Pojawiające się kryzysy finansowe w następstwie drugiej fali globalizacji z lat siedemdziesiątych XX wieku zwróciły uwagę ekonomistów na związki występujące między kryzysami walutowymi i nierównościami w krajach rozwijających się.

Z większości tych badań wynika, iż kryzysy walutowe z ostatnich trzech dekad XX wieku sprzyjały pogłębieniu lub utrzymywaniu się nierówności dochodowych na stałym, często wysokim poziomie. G. Barlevya i D. Tsiddona [2006] przytaczają wyniki badań ilustrujących, że w ostatnich trzech dekadach XX wieku nierówności dochodowe w większości krajów wzrosły w wyniku kryzysów walutowych. Jednakże ich pogłębienie było większe w krajach rozwi-

jających się, zwłaszcza zaś Ameryki Łacińskiej, niż w rozwiniętych. Z kolei E. Baldacci, L. de Mello i G. Inchauste [2004] wykazali, iż negatywny wpływ kryzysów walutowych z lat dziewięćdziesiątych ubiegłego wieku na nierówność był silniejszy, jeśli kryzysom tym towarzyszyły:

- recesja przejawiająca się spadkiem wartości PKB;
- pogorszenie warunków handlu (*terms of trade*) i wzrost inflacji w wyniku dewaluacji waluty krajowej, a także (c) restrykcyjna polityka fiskalna.

Odmienne wnioski dotyczące zmian nierówności wynikają z badań poświęconych kryzysom bankowym. Większość autorów sugeruje, iż kryzysy bankowe sprzyjały ograniczaniu nierówności dochodowych wewnątrz krajów. W następstwie kryzysów bankowych z lat dziewięćdziesiątych nierówności dochodowe zmniejszyły się w Rosji, Indonezji, Meksyku i kilku krajach Afryki [Honohan, 2005]. Również, jak podają M.D. Bordo i C.M. Meissner [2011], badania w grupie 44 krajów świata ilustrują korzystny, tj. zmniejszający wpływ kryzysów bankowych z lat 1960–2000 na zróżnicowania dochodowe wewnątrz krajów. Podają, iż zmniejszenie zróżnicowań dochodowych w następstwie kryzysów bankowych wynikało wówczas z wyraźnego ograniczenia dochodów obywateli z górnych przedziałów dystrybucji [Honohan, 2005; Roine, Vlachos, Waldenstrom, 2009].

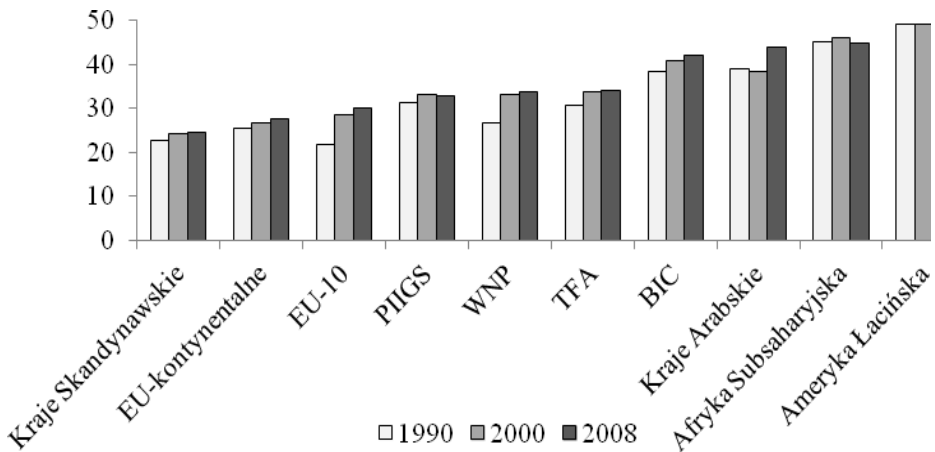
Wykazany w badaniach empirycznych korzystny wpływ kryzysów bankowych na nierówności, a także spostrzeżenie zaczerpnięte również z doświadczeń wielkiego kryzysu lat trzydziestych XX wieku o wyraźnym pogubieniu nierówności dochodowych w latach poprzedzających krach skłoniły ekonomistów do podjęcia interesującego, również w kontekście recesji z początku XXI wieku, obszaru badań. Mianowicie ekonomiści starali się pokazać [Bordo, Meissner, 2011; Kumhof, Ranciere, 2011], że kryzysy bankowe poprzedzone są wyraźnym wzrostem nierówności wewnątrz krajów, jednakże po ich erupcji następuje ograniczenie zróżnicowań dochodowych, czyli innymi słowy, że zależności między kryzysami bankowymi i nierównościami przyjmują kształt odwróconej litery 'V'.

Badania weryfikujące tę hipotezę prowadzone były w oparciu o długie szeregi czasowe, tj. dotyczące całego XX wieku. Co ciekawe, wyniki tych badań okazały się zaskakujące w stosunku do analiz dotyczących okresu 1960–2000 [Bordo, Meissner, 2011]. Zależności między kryzysami bankowymi i nierównościami w kształcie odwróconej litery 'V' stwierdzono jedynie w okresie międzywojennym. Zasadniczo doświadczenia wielkiego kryzysu z lat trzydziestych XX wieku ilustrują, iż nierówności w latach 1920–1930 gwałtownie rosły, później zaś malały. Z kolei do wybuchu pierwszej i po drugiej wojnie światowej wybuch kryzysów bankowych sprzyjał pogłębianiu nierówności dochodowych. Wniosek ten dotyczy również kryzysu finansowego z lat 2007–2008. Poczynając od J.E. Stiglitz [2010] ekonomiści wydają się skłaniać do wniosku, iż w następstwie wybuchu kryzysu na rynku kredytów hipotecznych następuje wzrost nierówności ekonomicznych w większości krajów.

**ZMIANA NIERÓWNOŚCI
W CZASIE KRYZYSU FINANSOWEGO**

Z większości badań⁷ wynika, iż od przełomu siódmej i ósmej dekady XX wieku mamy do czynienia z eksplozją nierówności dochodowych w większości krajów świata (rysunek 1).

Od lat 90. nierówności dochodowe zmniejszyły się w niewielkim stopniu jedynie w rozwijających się krajach Ameryki Łacińskiej oraz w Afryce Subsaharyjskiej, a więc w krajach o stosunkowo niskich i bardzo niskich dochodach, gdzie nierówności te są bardzo głębokie. Kraje wysoko rozwinięte, a więc OECD, UE są mniej zróżnicowane dochodowo. Jednakże nierówności te wydają się głębsze w krajach z tzw. grupy Technology Frontier Area oraz w tych gospodarkach, które zostały dotknięte kryzysem zadłużeniowym, a więc w umownej grupie krajów PIGS. Również głębokimi nierównościami, a także dość szybko rosnącymi charakteryzują się kraje posocjalistyczne WNP oraz będące członkami UE.

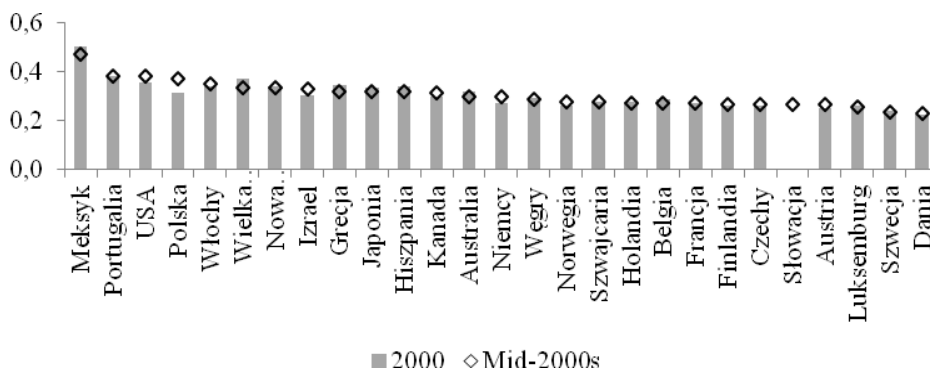


Rysunek 1. Współczynnik Giniego (dochodów rozporządzalnych) w wybranych grupach krajów w latach 1990–2008

Źródło: opracowanie własne na podstawie [ortiz, cummins, 2011].

Zejsście na niższy poziom agregacji ilustruje, że choć ogólnie w krajach OECD nierówności dochodowe wzrosły, to jednak nieznacznie zmniejszyły się w 13 spośród 30 krajów tej grupy. Zatem w większości gospodarek, w tym również w Polsce nierówności pogłębiły się (rysunek 2).

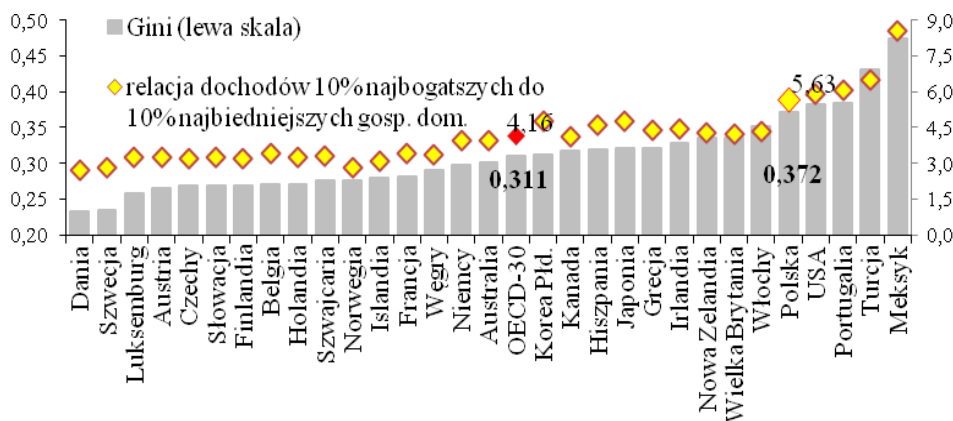
⁷ M.in.: I. Ortiz i M. Cummins [2011], R. Jolly [2006], OECD [2008], M. Azzimonti, E. de Francisco, V. Quadrini [2012], F. Bourguignon i C. Morrisson [2002].



Rysunek 2. Współczynnik Giniego (dochodów rozporządzalnych) w krajach OECD

Źródło: opracowanie własne na podstawie OECD [2014].

Zatem z obserwacji danych dotyczących nierówności wynika, iż w ujęciu przeciętnym nierówności wykazywały charakter procykliczny, jednakże nie jest to zjawisko powszechne we wszystkich krajach OECD. Zatem przed wybuchem kryzysu mieliśmy do czynienia z bardzo zróżnicowanymi nierównościami w krajach OECD. Warto podkreślić, iż porównanie wartości współczynnika Giniego uniemożliwia sformułowanie uogólnień dotyczących tego, jakim cechom różnych krajów towarzyszyły wyższe, bądź niższe nierówności. Wydaje się, iż kraje starszej 15 są bardziej równe, niż gospodarki nowych krajów członkowskich, a zwłaszcza w Polsce, która ze względu na zróżnicowania dochodowe wykazuje podobieństwo do krajów z liberalnymi modelami kapitalizmu.

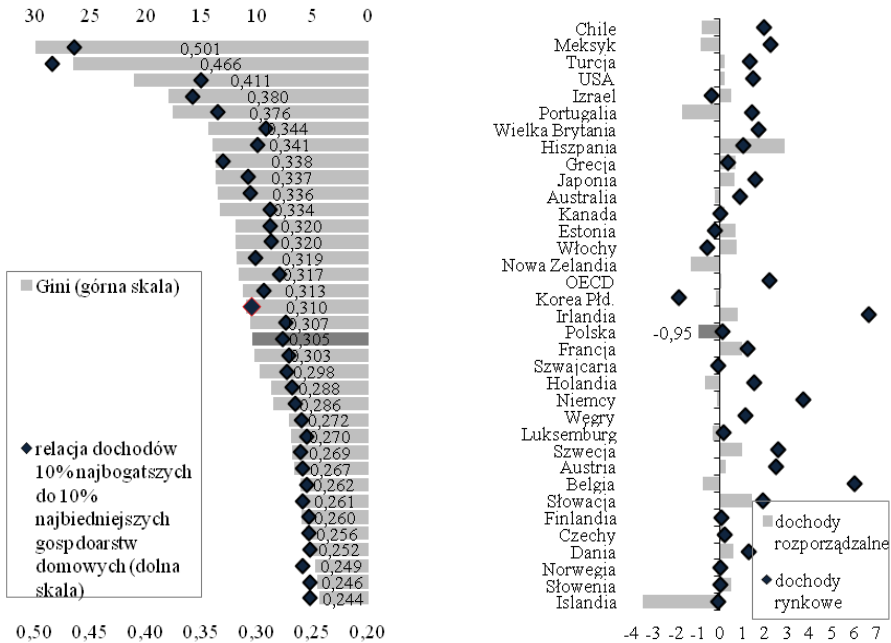


Rysunek 3. Współczynnik Giniego i relacja średnich dochodów rozporządzalnych dla górnego i dolnego decyla w krajach OECD w 2005 roku

Źródło: opracowanie własne na podstawie [OECD, 2014].

W trzech latach kryzysu nierówności w krajach OECD były stabilne. Jednakże najsilniejsze pogłębienie zróżnicowań dochodowych nastąpiło w Hiszpanii, Słowacji, i Szwecji. Zaś nierówności zmniejszyły się w Islandii, Portugalii, Szwecji, a także w Polsce.

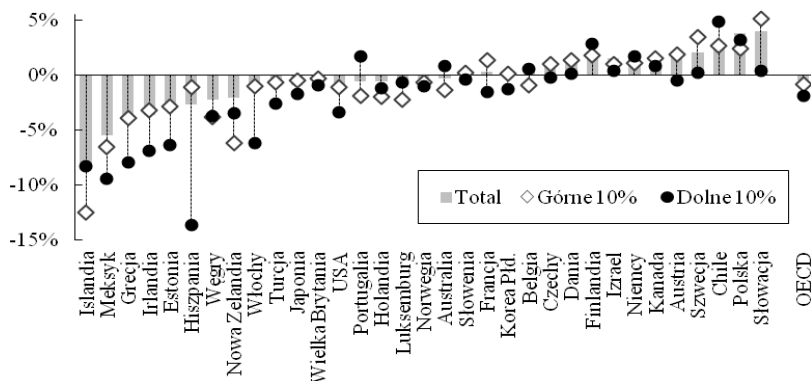
Porównanie współczynnika Giniego dla dochodów rozporządzalnych i rynkowych, obejmujących dochody z pracy i majątku sugeruje, iż istotny wpływ na ograniczanie nierówności dochodowych miała polityka fiskalna związana zwłaszcza z transferami socjalnymi. Zatem tam, gdzie wzrost nierówności w dochodach rozporządzalnych był mniejszy niż dochodów rynkowych, tam polityka fiskalna korzystnie wpływała na nierówności dochodów rozporządzalnych. W związku z tym w Hiszpanii i Grecji, gdzie następowała silna konsolidacja fiskalna, nierówności dochodów rozporządzalnych rosły szybciej, niż nierówności dochodów rynkowych (rysunek 4).



Rysunek 4. Nierówności dochodowe w 2010 roku oraz zmiana nierówności (pkt proc.) w latach 2007–2010 w krajach OECD

Źródło: opracowanie własne na podstawie [OECD, 2014].

Z porównania zmian dochodów rozporządzalnych w gospodarstwach domowych z różnych grup dochodowych wynika, iż średnio w krajach OECD 10% najbiedniejszych gospodarstw domowych albo najwięcej straciła, albo najmniej zyskała w stosunku do 10% najbogatszych gospodarstw domowych (rysunek 5).



Rysunek 5. Roczna procentowa zmiana dochodów rozporządzalnych według grup dochodowych w krajach OECD w latach 2007–2010

Źródło: opracowanie własne na podstawie [OECD, 2014].

W stosunku do zamożnych gospodarstw domowych, sytuacja dochodowa gospodarstw biednych poprawiła się w Islandii, Nowej Zelandii, Portugalii, Holandii, Luksemburgu, a zwłaszcza Australii, Belgii, Finlandii i Polsce. w pozostałych krajach gospodarstwa domowe albo więcej straciły, albo mniej zyskały w stosunku do zamożnych gospodarstw domowych.

PODSUMOWANIE

W artykule podjęto próbę przeanalizowania implikacji kryzysu finansowego z lat 2007–2008 dla nierówności dochodowych w krajach OECD. Z przeprowadzonej analizy można sformułować kilka uogólnień.

- W oparciu o porównania wartości mierników nierówności w krajach OECD trudno wysnuć jednoznaczne wnioski. W szczególności wydaje się, iż można posłużyć się bardzo nieostrą konstatacją P. de Beera [2012], który zaznaczył, że „w wyniku kryzysu nierówności w niektórych krajach wzrosły, w innych zaś zmalały”.
- Spośród krajów OECD w latach 2007–2010 nierówności dochodowe obniżyły się w 13 krajach, tj. w Meksyku, Wielkiej Brytanii, Nowej Zelandii, Grecji, Japonii, Hiszpanii, Australii, na Węgrzech, w Szwajcarii, Holandii, Belgii, Luksemburgu i Szwecji. W pozostałych krajach zaobserwowano pogłębienie różnicowań dochodów rozporządzalnych.
- W wyniku erupcji kryzysu finansowego wzrosły zwłaszcza nierówności dochodów rynkowych, tj. przed opodatkowaniem.
- Polityka fiskalna ograniczała wzrost lub zmniejszała nierówności dochodów rozporządzalnych w krajach OECD.

- W krajach stosujących silną konsolidację fiskalną nierówności wydawały się rosnać bardziej, np. Hiszpania, Grecja, Irlandia.
- W krajach, gdzie pracodawcy mogli „łatwo” zmniejszać zatrudnienie na czas nieokreślony (Dania) lub określony (Hiszpania), nierówności rosły szybciej.

Jednakże należy wyraźnie podkreślić, iż do z jednej strony zasygnalizowanych uogólnień, z drugiej zaś – do postawionego problemu badawczego, tj. wpływu kryzysu na nierówności należy podchodzić ostrożnie z co najmniej dwóch powodów.

1. Do pierwszej dekady XXI wieku większość empirycznych badań tego obszaru dotyczyło gospodarki USA. Z kolei badania o charakterze porównawczym prowadzone są zasadniczo od 2010 roku, kiedy to opracowano bazy porównywalnych danych statystycznych dotyczących nierówności dochodowych dla wielu krajów. Jednak jak na razie badania te są niejednoznaczne. W szczególności nie ma zgodności wśród ekonomistów na temat związków między kryzysami i nierównościami, co uniemożliwia opracowanie teorii wyjaśniającej zmiany nierówności i przebieg realnych procesów ekonomicznych.

2. Otwarte pozostaje pytanie, jaki jest wpływ innych czynników, poza kryzysami, czy cyklem koniunkturalnym, na nierówności wewnątrz krajów. Z literatury wynika, iż postęp techniczny, globalizacja, finansyzacja, integracja gospodarcza przestają być coraz częściej rozpatrywane jako czynniki, lecz jako niezbywalne fakty determinujące przebieg realnych procesów ekonomicznych. Co więcej, literatura wskazuje na wiele sił sprawczych związanych ze sferą realną i regulacji gospodarek kształtujących zróżnicowania dochodowe wewnątrz krajów. W związku z tym na znaczeniu zyskuje stwierdzenie G.W. Kołodko [2008, s. 313], że „rzeczy dzieją się tak jak się dzieją, gdyż wiele rzeczy dzieje się naraz”.

BIBLIOGRAFIA

- Atkinson A.B., 1997, *Bringing income distribution in from the cold*, “Economic Journal”, no. 107, s. 291–321, <http://dx.doi.org/10.1111/j.0013-0133.1997.159.x>.
- Azzimonti M., de Francisco E., Quadrini V., 2012, *Financial globalization, inequality, and the rising of public debt*, CEPR Discussion Paper, no. 8893.
- Baldacci E., de Mello L., Inchauste G., 2004, *Financial crises, poverty, and income distribution*, IMF working paper no. 02/04, <http://dx.doi.org/10.5089/9781451842050.001>.
- Barlevy G., Tsiddon D., 2006, *Earnings inequality and business cycle*, “European Economic Review”, vol. 50, s. 55–89, <http://dx.doi.org/10.1016/j.eurocorev.2004.08.001>.
- Bordo M.D., Meissner C.M., 2011, *Do financial crises always raise inequality? Some Evidence from History*, artykuł przygotowany na JIMF 4th Annual Conference at UC Santa Cruz, 23–24 września 2011, Santa Cruz, USA, www.sciie.ucsc.edu, dostęp: 10.10.2012 r.

- Bourguignon F., Morrisson C., 2002, *Inequality among World Citizens: 1820–1992*, “The American Economic Review”, vol. 92, no. 4, s. 727–744, <http://dx.doi.org/10.1257/00028280260344443>.
- Castaneda A., Diaz-Gimenez J., Rios-Rull J.-V., 1998, *Exploring the income distribution business cycle dynamics*, “Journal of Monetary Economics”, vol. 42, issue 1, s. 93–130, [http://dx.doi.org/10.1016/s0304-3932\(98\)00015-4](http://dx.doi.org/10.1016/s0304-3932(98)00015-4)
- de Beer P., 2012, *The impact of the crises on earnings and income distribution in the EU*, European Trade Union Institute, ETUI Working Paper 2012.01.
- Dimelis S.P., Livada A., 1999, *Inequality and Business Cycles in the US and European Union Countries*, “International Advances in Economic Research”, vol. 5, iss. 3, s. 321–338, <http://dx.doi.org/10.1007/bf02296415>.
- Heathcote J., Perri F., Violante G.L., 2010, *Unequal we stand: an empirical analysis of economic inequality in the United States, 1967–2006*, “Review of Economic Dynamics”, vol. 13, no. 1, s. 15–51, <http://dx.doi.org/10.1016/j.red.2009.10.010>.
- Honohan P., 2005, *Financial sector crises and inequality*, Policy Research Working Paper Series, no. 3659, World Bank, <http://dx.doi.org/10.2139/ssrn.770926>.
- Hoover G.A., Giedeman, S. Dibooglu 2009, *Income inequality and the business cycle: A threshold cointegration approach*, “Economic Systems”, vol. 33, s. 278–292, <http://dx.doi.org/10.1016/j.ecosys.2009.04.002>.
- Jolly R., 2006, *Inequality on historical perspective*, UNU-WIDER, Research Paper, no. 2006/32, March. World Institute for Development Economics Research, United Nations University.
- Kołodko G.W., 2008, *Wędrujący świat*, Wydawnictwo Pruszyński i S-ka, Warszawa.
- Kumhof M., Ranciere R., 2011, *Inequality, leverage and crises*, IMF working Paper, no. 10/268, <http://dx.doi.org/10.5089/9781455210756.001>
- Kuznets S., 1955, *Economic growth and income inequality*, “The American Economic Review”, vol. 45, no. 1, March, s. 1–28.
- Maliar L., Maliar S., Mora J., 2003, *Income and wealth distribution along the business cycle: implications from the neoclassical growth model*, “The B.E. Journal of Macroeconomics”, De Gruyter, vol. 5, no. 1, s. 1–28.
- Morin A., 2013, *Wage dispersion over the business cycle*, European University Institute, Max Weber Programme Working Papers, no. 2013/28.
- Moss D., Thaker A., Rudnick H., 2013, *Inequality and decision making: imagining a new line of inquiry*, Harvard Business School Working Paper no. 13–099, June, <http://dx.doi.org/10.2139/ssrn.2284341>
- OECD, 2008, *Growing unequal? Income distribution and poverty in OECD Countries*, OECD Publishing, Paris, DOI:10.1787/9789264044197-en
- OECD, 2014, *OECD statistics portal*, <http://stats.oecd.org/WBOS/index.aspx> (dostęp 15.12.2014).
- Oh J., 2013, *Inequalities and Business Cycles in Dynamic Stochastic General Equilibrium Models*, Department of Economics, The Ohio State University, November 2013, https://economics.osu.edu/sites/economics.osu.edu/files/JonghyeonOH_JMP_0.pdf, (dostęp: 27.08.2014).
- Ortiz I., Cummins M., 2011, *Global inequality: beyond the bottom billion. A rapid review of income distribution in 141 countries*, UNICEF Social and Economic Policy Working Paper, April.

- Parker S.C., 1998, *Income inequality an business cycle: A survey of the evidence and some new results*, "Journal of Post Keynesian Economics", vol. 21, no. 2, s. 201–225, <http://dx.doi.org/10.1080/01603477.1998.11490191>.
- Roine J., Vlachos J., Waldenström D., 2009, *The long-run determinants of inequality: What can we learn from top income data?*, "Journal of Public Economics", no. 93, s. 974–988, <http://dx.doi.org/10.1016/j.jpubeco.2009.04.003>.
- Solt F., 2009, *Standardizing the World Income Inequality Database*, "Social Science Quarterly", vol. 90, no. 2, s. 231–242, <http://dx.doi.org/10.1111/j.1540-6237.2009.00614.x>.
- Stiglitz J.E., 2010, *Freefall. Jazda bez trzymanki*, PTE, Warszawa.
- Stockhammer E., 2015, *Rising inequality as a cause of the present crises*, "Cambridge Journal of Economics", vol. 39, no. 3, s. 935–958, <http://dx.doi.org/10.1093/cje/bet052>.
- Storesletten K., Telmer C.I., Yaron A., 2004, *Cyclical dynamics in idiosyncratic labor market risk*, "Journal of Political Economy", vol. 112, no. 3, s. 697–717, <http://dx.doi.org/10.1086/383105>.
- Voitchovsky S., 2005, *Does the profile of income inequality matter for economic growth?: distinguishing between the effects of inequality in different parts of the income distribution*, "Journal of Economic Growth", vol. 10, s. 273–296, <http://dx.doi.org/10.1007/s10887-005-3535-3>.

Streszczenie

W artykule podjęto próbę zaprezentowania skutków kryzysu finansowego z 2007 roku dla nierówności w krajach na różnym poziomie rozwoju ekonomicznego.

Artykuł składa się z dwóch zasadniczych części. W pierwszej części uwagę zwrócono na rozstrzygnięcia teoretyczne i wyniki badań empirycznych w zakresie wpływu z jednej strony cyklu koniunkturalnego, z drugiej zaś kryzysów na nierówności. Następnie przedstawiono wpływ kryzysu 2007–2008 na zróżnicowania dochodowe wewnątrz krajów w oparciu o wyniki badań OECD z lat 2008, 2011 i 2013. Artykuł zamyka podsumowanie i wnioski z prowadzonych rozważań.

Słowa kluczowe: nierówności dochodowe, kryzysy

Income Inequality in a Context of Financial Crisis

Summary

The article is an attempt to present the outcomes of financial crises on income inequality in countries at various stages of economic development. Article consists of two parts. The first part discusses the theoretical and empirical research on implications of conjuncture fluctuations and crises itself for income inequality. The second part refers to discretion of income inequality change during and after the financial crises 2007–2008 within the OECD countries. last part of the article is the conclusion that sums up the issues analyzed in the text.

Keywords: income inequality, crisis

JEL: E32, G01, O15, P52