

*dr Gabriela Czapiewska*

Akademia Pomorska w Słupsku

Zakład Geografii Społeczno-Ekonomicznej i Turystyki

## **Lokalne Grupy Działania a kreowanie rozwoju regionalnego w województwach pomorskim i zachodniopomorskim**

### WPROWADZENIE

Problem zwiększenia udziału społeczności lokalnych w życiu społeczno-gospodarczym miejscowości, gminy, czy regionu znajduje się w głównym nurcie zainteresowania zwolenników koncepcji zorganizowanej współpracy międzysektorowej w zarządzaniu zasobami i rozwojem regionalnym. Warunkiem pobudzenia zaangażowania społeczności lokalnej w rozwój obszaru oraz lepszego wykorzystania jego zasobów jest budowanie kapitału społecznego na wsi. Decydującą rolę w procesie rozwoju obszarów wiejskich odgrywają organizacje pozarządowe i stowarzyszenia o charakterze lokalnym, promujące walory danego regionu. Stanowią one bazę dla rozwoju lokalnych społeczności, bowiem zraszają najaktywniejszych i najbardziej wrażliwych na sprawy społeczne obywateli danego środowiska. Ponadto integrują i aktywizują mieszkańców, uzupełniając działania podejmowane przez samorządy.

W niniejszej pracy przedstawiono wpływ środków Unii Europejskiej na pobudzenie inicjatyw społeczności wiejskich województw pomorskiego i zachodniopomorskiego. Zaprezentowano idee funkcjonowania Lokalnych Grup Działania (LGD), realizujących inicjatywę Leader oraz ukazano ich znaczącą rolę we wdrażaniu procesów innowacyjnych na wsi. Zrównoważony rozwój obszarów wiejskich nie jest możliwy bez bezpośredniego i szerokiego udziału mieszkańców wsi. Lokalne Grupy Działania przez aktywizację mieszkańców obszarów wiejskich przyczyniają się do kreowania rozwoju regionu.

### INICJATYWA LEADER A LOKALNE GRUPY DZIAŁANIA

Przykładem racjonalnego wykorzystania potencjału rozwojowego terenów wiejskich jest Program Leader, będący swoistą propozycją metody, która ma pomóc włączyć mieszkańców wsi, traktując ich jako najważniejszy podmiot, do

tw. oddolnego podejmowania działań dla poprawy warunków swojego życia [Kamiński, 2008].

Leader jest jednym z czterech programów unijnych, tzw. Inicjatyw Wspólnotowych, mający na celu rozwój obszarów wiejskich dotkniętych szczególnymi trudnościami i polepszenie warunków życia na wsi dzięki współpracy partnerów lokalnych. Działania Leader realizowane są obecnie w osi 4 w ramach Programu Rozwoju Obszarów Wiejskich 2007–2013. Celem osi 4 jest przede wszystkim budowa kapitału społecznego poprzez aktywizację mieszkańców oraz przyczynianie się do powstawania nowych miejsc pracy na obszarach wiejskich, a także polepszenie zarządzania lokalnymi zasobami [Kołodziejczak, 2011]. Zamierzenia te realizowane są przez Lokalne Grupy Działania, będące lokalnymi, międzysektorowymi koalicjami na rzecz rozwoju określonego terytorium (obszarów wiejskich), które przygotowują własne strategie rozwoju, są beneficjentami pomocy i instytucjami odpowiedzialnymi za wydatkowanie przyznanych dotacji na lokalne projekty [Halamska, 2005].

Podstawy teoretyczne programu w dość znacznym stopniu nawiązują do założeń merytorycznych Programu Odnowy Wsi. Jednak zasadnicza różnica pomiędzy Programem Leader a Programem Odnowy Wsi polega na tym, że działania podejmowane w ramach tego pierwszego mają częściej charakter nieinwestycyjny, czyli przejawiają się organizowaniem szkoleń, sympozjów naukowych, wyjazdów, a działania realizowane w ramach Programu Odnowy Wsi w dużej mierze polegają na finansowaniu małych inwestycji na wsi, np: place zabaw, boiska sportowe, budowa skwerów dla pieszych, ścieżek turystycznych itp. [Czapiewska, 2011].

Partnerstwo pełni rolę płaszczyzny współpracy pomiędzy trzema kluczowymi dla funkcjonowania obszarów wiejskich sektorami: publicznym (samorządy, szkoły, agendy rządowe i inne instytucje publiczne), społecznym (głównie organizacje pozarządowe) oraz gospodarczym (firmy prywatne, przedsiębiorcy, rolnicy i ich organizacje). Efektem kooperacji pomiędzy podmiotami formalnymi, w dłuższej perspektywie, ma być aktywizacja społeczności lokalnych. Powstała grupa za pośrednictwem uzyskanych środków finansowych, ma możliwość uczestniczenia w realizacji Zintegrowanej Strategii Rozwoju Obszarów Wiejskich, będącej wizją rozwoju konkretnych społeczności lokalnych. Należy podkreślić, iż efektywność jej realizacji nie zależy tylko i wyłącznie od sprawności LGD, lecz także od zaangażowania członków partnerstwa [Śpiewak, 2009]. Sytuacją najbardziej optymalną jest obecność w strukturze LGD jak największej liczby przedstawicieli sektora społecznego, ponieważ to mieszkańcy obszarów objętych lokalną strategią rozwoju (LSR) wiedzą najlepiej, jakie działania są konieczne do realizacji w miejscowościach przez nich zamieszkiwanych. Trzeba jednak dostrzec rolę sektora publicznego i gospodarczego, które dysponują ogromnym potencjałem organizacyjnym oraz finansowym.

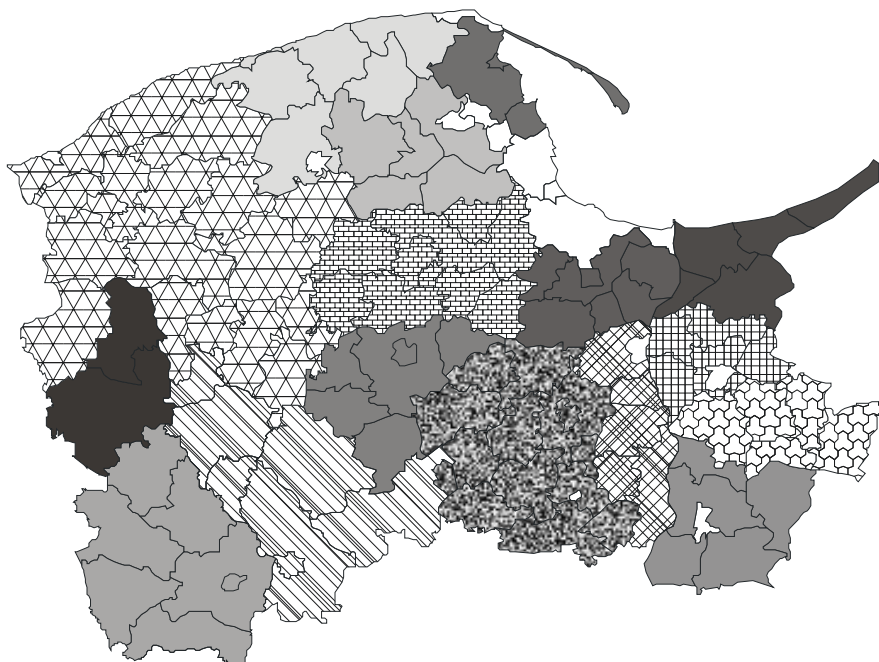
Według B. Wankiewicz [2009] współpraca władzy publicznej z przedsiębiorcami i społecznością lokalną przynosi wymierne korzyści w postaci rozwoju inicjatyw społeczno-gospodarczych oraz aktywizacji i integracji społeczności lokalnych, rozwoju gospodarczego jednostek samorządu terytorialnego, a także rozwoju partnerstwa publiczno-prawnego.

Organizowanie się społeczności w formalne grupy w ramach sektora pozarządowego, mogącego współdziałać z samorządami lokalnymi i biznesem jest postrzegane jako pozytywny czynnik rozwoju lokalnego [Shuckshmith, 2000; Brodziński, 2009]. Społeczność zorganizowana w LGD dostaje środki finansowe, którymi samodzielnie zarządza, wykorzystując je na finansowanie projektów służących realizacji wcześniej opracowanej i przyjętej strategii. Kapitał społeczny jest zatem kluczem do wielu oddolnych inicjatyw i rozwoju lokalnego, szczególnie w przypadku inicjatywy typu Leader.

## ROZWÓJ I FUNKCJONOWANIE LGD NA BADANYM OBSZARZE

Na badanym obszarze funkcjonuje obecnie 31 Lokalnych Grup Działania, w tym 16 zlokalizowanych na terenie województwa pomorskiego i 15 – województwa zachodniopomorskiego. Zasięgiem działania obejmują zazwyczaj kilka, a niekiedy i kilkanaście gmin. Dodać można, iż praktycznie tylko pojedyncze jednostki samorządowe nie pozostają pod wpływem ich otoczenia (rys. 1, 2). Zasięg działania LGD na obszarach obu województw obejmuje łącznie powierzchnię 38 465 km<sup>2</sup>, zamieszkiwany jest przez 1698 tys. osób i skupia 201 gmin wiejskich i miejsko-wiejskich.

Lokalne Grupy Działania, jako nowy podmiot, pojawiły się w polskiej rzeczywistości społecznej już w 2004 roku. Prawnie LGD funkcjonują zgodnie z art. 15 Ustawy o wspieraniu rozwoju obszarów wiejskich z udziałem środków Europejskiego Funduszu Rolnego na Rzecz Rozwoju Obszarów Wiejskich z dnia 7 marca 2007 roku (DzU nr 64, poz. 427). Większość LGD przybrała formę stowarzyszeń, posiadających osobowość prawną. Na badanym terenie rozpoczynały swoją działalność głównie w latach 2006–2008 (tab. 1). Bezpośredni nadzór nad ich funkcjonowaniem sprawują marszałkowie województw, co wynika z faktu, że przedsięwzięcia realizowane przez te grupy są współfinansowane ze środków Unii Europejskiej. Nadrzędnym działaniem LGD jest zarządzanie realizacją lokalnej strategii rozwoju, na podstawie której wdrażane są projekty łączące zasoby ludzkie, przyrodnicze, kulturowe, historyczne oraz wiedzę i umiejętności przedstawicieli trzech sektorów: publicznego, gospodarczego i społecznego.



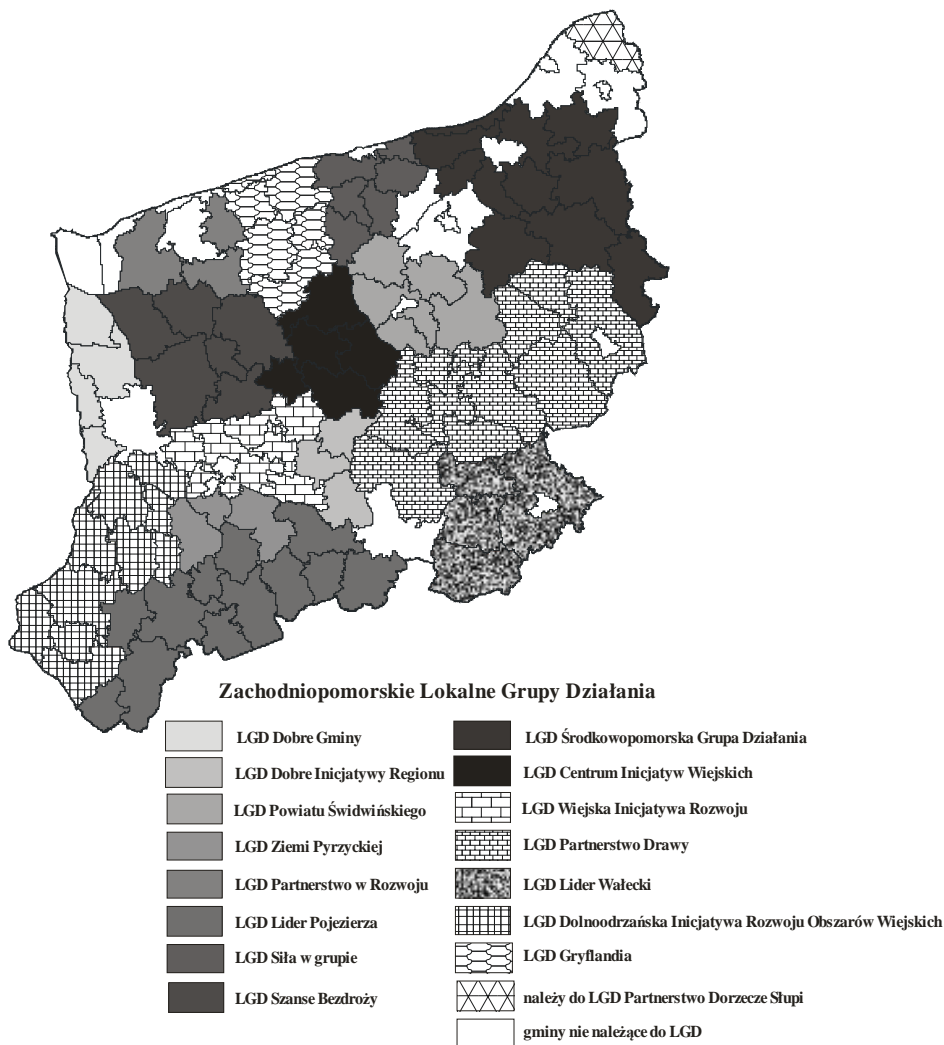
### Pomorskie Lokalne Grupy Działania

	LGD Bursztynowy Pasaż		LGD Wrzeciono
	LGD Kaszubska Droga		LGD Wstęga Kociewia
	LGD Naszyjnik Północy		LGD Chata Kociewia
	LGD Sandry Brdy		LGD Stowarzyszenie Turystyczne Kaszuby
	LGD Stolem		LGD Kraina Dolnego Powiśla
	LGD Małe Morze		LGD Spichlerz Żuławski
	LGD Trzy Krajobrazy		Powiślańska LGD
	LGD Żuławy i Mierzeja		LGD Partnerstwo Dorzecze Słupi
			gminy nie należące do LGD

**Rysunek 1. Rozmieszczenie Lokalnych Grup Działania na terenie województwa pomorskiego**

Źródło: opracowanie własne na podstawie danych uzyskanych w Urzędzie Marszałkowskim Województwa Pomorskiego; bazy danych Krajowej Sieci Obszarów Wiejskich.

W województwie pomorskim najwięcej gmin skupia LGD Partnerstwo Dorzecze Słupi (17) i LGD Chata Kociewia (14), zaś w województwie zachodniopomorskim – LGD Lider Pojezierza (12) oraz Środkowopomorska Grupa Działania i LGD Partnerstwo Drawy (po 11 gmin). Zdecydowanie najmniejszą liczbę gmin na badanym obszarze, bo zaledwie dwie (Trzebielino i Miastko), skupia LGD Wrzeciono.



**Rysunek. 2. Rozmieszczenie Lokalnych Grup Działania na terenie województwa zachodniopomorskiego**

Źródło: opracowanie własne na podstawie danych Wydziału Programów Rozwoju Obszarów Wiejskich Urzędu Marszałkowskiego Województwa Zachodniopomorskiego; bazy danych Krajowej Sieci Obszarów Wiejskich

Istotnym wyróżnikiem obszaru objętego działalnością LGD Wrzeciono jest jego wielokulturowość, oparta na zasobach kulturowych ludności polskiej kresów wschodnich, którzy osiedlili się na tym terenie po drugiej wojnie światowej, tradycji i kulturze Kaszubów, zasobach kulturowych ludności ukraińskiej, która masowo została przesiedlona na ten teren w ramach tzw. akcji Wisła oraz

na zasobach kulturowych i historycznych ludności niemieckiej, która pozostała na tych terenach po wojnie lub powróciła tu ponownie w latach dziewięćdziesiątych ubiegłego wieku [Czapiewska, 2010].

Jedną spośród badanych Lokalnych Grup Działania – Naszyjnik Północy, swoim zasięgiem obejmuje łącznie 11 gmin zlokalizowanych na obszarze trzech województw: pomorskiego, wielkopolskiego i kujawsko-pomorskiego. Obszar charakteryzuje się położeniem peryferyjnym względem aglomeracji miejskich, urozmaiconą rzeźbą terenu wzdłuż szlaku rowerowego Greenway – Naszyjnik Północy o dł. 870 km, łączącego wszystkich Partnerów, a także siecią szlaków rowerowych i pieszych. Bogactwo jezior i rzek, obfitość lasów, predestynują obszar LGD do rozwoju turystyki aktywnej. Warto dodać, że obszar partnerstwa to tereny typowo rolnicze, popegeerowskie o strukturalnym bezrobociu. LGD chce przeciwdziałać bezrobociu poprzez m.in. projekt certyfikacji lokalnych produktów Marką Lokalną – Naszyjnik Północy. Certyfikacja lokalnych produktów na obszarze LGD trwa od kilku lat, a zaświadczenia przyznano już 46 wyrobom spożywczym i rękodzielniczym oraz cennym inicjatywom społecznym.

Na prezentowanym terenie największym LGD, zarówno pod względem zajmowanej powierzchni (4184 km<sup>2</sup>), jak i liczby mieszkańców (146 tys.) jest Partnerstwo Dorzecze Słupi, zlokalizowane na terenie dwóch badanych województw. Obszar partnerstwa położony jest w Dorzeczcu Rzeki Słupi, częściowo nadmorski, atrakcyjny pod względem turystycznym i kulturowym (m.in. bogactwo przyrody – tereny objęte ochroną: Słowiński Park Narodowy, Park Krajobrazowy Dolina Słupi, szlaki wodne, markowy produkt turystyki wiejskiej – Kraina w Kratę). Obszar o dużym potencjale dla rozwoju elektrowni wiatrowych i uprawy roślin energetycznych.

Kolejną co do wielkości jednostką (największą w województwie zachodniopomorskim) jest LGD Partnerstwo Drawy, zajmujące obszar 3542 km<sup>2</sup>. Warto zwrócić uwagę, iż ciekawym przedsięwzięciem stowarzyszenia jest projekt szkoleniowy skierowany do mieszkańców wsi o nabywaniu umiejętności w ginących zawodach rzemieślniczych takich jak: bednarz, tkacz, plecionkarz, strzecharz, szachulcarz, nalewkarz, zielarz, rymarz, kamieniarz, co w późniejszym czasie przyczyniałoby się do otwierania drobnych zakładów rzemieślniczych o bardzo rzadkich specjalizacjach. Na obszarze działania LGD występują dwa produkty lokalne, wpisane na Listę Produktów Tradycyjnych – „ogórek jezirowy” i „miód drahimski” [Czapiewska, 2011].

Zdecydowanie najmniejszą powierzchnię zajmuje LGD Małe Morze (321 km<sup>2</sup>). Obszar partnerstwa wyróżnia wysoka atrakcyjność turystyczna i rekreacyjna, wynikająca z nadmorskiego położenia i bliskości Trójmiasta. Dogodne warunki do uprawiania różnych form turystyki aktywnej: wodnej (windsurfing i kitesurfing, żeglarstwo, sporty motorowodne, nurkowanie), rowerowej, wypoczynkowej, agroturystyki i ekoturystyki, sprawiają, że teren ten jest naturalnym zapleczem rekreacyjnym dla mieszkańców Trójmiasta.

**TABELA 1. LOKALNE GRUPY DZIAŁANIA NA TERENIE WOJEWÓDZTW POMORSKIEGO I ZACHODNIOPOMORSKIEGO  
W 2010 ROKU**

Lp.	Nazwa LGD	Siedziba LGD	Lata utworzenia LGD	Liczba gmin objętych działaniem LGD	Powierzchnia objęta działaniem LGD (w km <sup>2</sup> )	Ludność zamieszkująca obszar działania LGD (w tys.)
<i>1</i>	<i>2</i>	<i>3</i>	<i>4</i>	<i>5</i>	<i>6</i>	<i>7</i>
Województwo pomorskie						
1	Bursztynowy Pasaż	Krokowa	2006	6	1073	44,4
2	Chata Kociewia	Nowa Wieś Rzečna	2006	14	1754	91,9
3	Kaszubska Droga	Przetoczyno	2007	5	817	61,6
4	Kraina Dolnego Powiśla	Dzierżgoń	2008	5	681	40,5
5	Małe Morze	Puck	2008	4	321	39,2
6	Naszyjnik Północy	Debrzno	2006	6 *	1575	57,2
7	Partnerstwo Dorzecze Słupi	Dębica Kaszubska	2006	17 **	3673	129,8
8	Powiślańska	Kwidzyn	2006	5	813	43,4
9	Sandry Brdy	Chojnice	2006	5	1653	57,5
10	Spichlerz Żuławski	Lichnowy	2006	5	477	24,7
11	Stowarzyszenie Turystyczne Kaszuby	Kartuzy	2004	9	1250	115,1
12	Stolem	Lipusz	2008	5	827	33,3
13	Trzy Krajobrazy	Pruszcz Gdański	2008	6	648	56,7
14	Wrzeciono	Miastko	2006	2	692	23,9
15	Wstęga Kociewia	Morzeszczyn	2006	5	675	52,3
16	Żuławy i Mierzeja	Nowy Dwór Gdański	2008	5	651	36,9
<i>1</i>	<i>2</i>	<i>3</i>	<i>4</i>	<i>5</i>	<i>6</i>	<i>7</i>

Województwo zachodniopomorskie						
1	Centrum Inicjatyw Wiejskich	Łobez	2008	5	1074	38,7
2	Dobre Gminy	Dobra	2008	4	628	30,3
3	Dobre Inicjatywy Regionu	Dobrzany	2008	3	466	14,7
4	Dolnoodrzańska Inicjatywa Rozwoju Obszarów Wiejskich	Gryfino	2008	10	1869	62,3
5	Gryflandia	Gryfice	2008	6	1017	60,8
6	Lider Pojezierza	Barlinek	2006	12	2435	125,5
7	Lider Wałecki	Wałcz	2006	4	1376	28,8
8	Partnerstwo Drawy	Złocieniec	2006	11	3542	98,2
9	Partnerstwo w Rozwoju	Wolin	2008	3	643	22,6
10	Powiatu Świdwińskiego	Świdwin	2008	5	1071	33,0
11	Siła w Grupie	Gościno	2008	8	1168	48,6
12	Szanse Bezdroży Gmin Powiatu Goleniowskiego	Goleniów	2006	6	1604	79,3
13	Środkowopomorska Grupa Działania	Koszalin	2006	11	2516	83,0
14	Wiejska Inicjatywa Rozwoju	Stargard Szczeciński	2007	6	949	32,6
15	Ziemi Pyrzyckiej	Pyrzyce	2009	3	527	31,2
Razem				201	38465	1698,0

\* LGD Naszyjnik Północy działaniem obejmuje łącznie 11 gmin, w tym 6 zlokalizowanych na terenie województwa pomorskiego, 4 – wielkopolskiego Jastrowie, Lipka, Okonek, Zakrzewo w powiecie złotowskim i gmina Kamień Krajeński (powiat sępoleński) w województwie kujawsko-pomorskim.

\*\* LGD Partnerstwo Dorzecze Słupi działaniem obejmuje łącznie 19 gmin, w tym 17 zlokalizowanych na terenie województwa pomorskiego i 2 – zachodniopomorskiego (Sławno i Postomino w powiecie sławieńskim).

Źródło: opracowanie własne na podstawie bazy danych Krajowej Sieci Obszarów Wiejskich oraz informacji uzyskanych w siedzibach Lokalnych Grup Działania województwa pomorskiego i zachodniopomorskiego.

Na terenie badanych województw, obok LGD Partnerstwo Dorzecze Słupi, znaczna liczba ludności zamieszkuje również obszary objęte działaniem LGD Lider Pojezierza (125,5 tys.) oraz Stowarzyszenia Turystycznego Kaszuby (115,1 tys.). Należy podkreślić, że im większy zasięg terytorialny wdrażanej strategii lokalnej przez grupę, tym jest większy budżet na jego realizację. Większa liczba osób objętych LSR to także gwarancja pojawienia się większej liczby ciekawych pomysłów na projekty realizowane w ramach poszczególnych strategii i konkurencji między nimi. Ponadto stanowi ona szansę na rozwijanie się inicjatyw obywatelskich i integracji społecznej, także możliwość lepszego wykorzystania powstałych w wyniku działań LGD obiektów infrastruktury społecznej.

Na podstawie badań stwierdzono, że lokalne partnerstwa najczęściej wskazują na potrzebę ochrony i promocji specyficznych zasobów przyrodniczych regionu. Cele główne realizowane przez niemal wszystkie LGD województw pomorskiego i zachodniopomorskiego zawarte w lokalnych strategiach rozwoju obejmowały aktywizację mieszkańców i wzmocnienie kapitału społecznego, poprawę jakości życia mieszkańców, a także różnicowanie działalności gospodarczej i tworzenie pozarolniczych miejsc pracy. W mniejszym zaś stopniu – zachowanie dziedzictwa kulturowego oraz przyrodniczego wsi, a także rozwój lokalnych zasobów i ich waloryzację.

Należy zauważyć, iż poszczególne cele nakładają się na siebie, np. poprawa jakości życia może być postrzegana jako wynik rozwoju infrastruktury. Z analiz strategii lokalnego rozwoju obszarów badanych województw wynika, że wszystkie lokalne partnerstwa realizują działania w zakresie rozwoju agroturystyki i turystyki wiejskiej oraz ochrony dziedzictwa kulturowego (tab. 2). Ponadto, wśród obszarów tematycznych, na których koncentrują się przedsięwzięcia zawarte w LSR wymienić należy rozwój przedsiębiorczości, poprawę infrastruktury wiejskiej, promocję produktu lokalnego, ekologię i ochronę środowiska oraz wykorzystanie zasobów naturalnych. Najmniejszym zainteresowaniem cieszą się natomiast działania podejmowane na rzecz ochrony dziedzictwa kuliarnego, zwłaszcza w przypadku województwa pomorskiego, wspierania nowych technologii, a także wykorzystania odnawialnych źródeł energii.

Typowe najczęściej pojawiające się zadania związane z turystyką i rekreacją to tworzenie ścieżek rowerowych i szlaków pieszych, punktów informacji turystycznej, budowa przystani nad jeziorami, a także modernizacja i budowa obiektów sportowych, głównie boisk. W ramach przedsiębiorczości najwięcej działań związanych było z rozwojem małych i średnich przedsiębiorstw, prowadzeniem szkoleń i warsztatów, rozwojem rolnictwa ekologicznego oraz promocją produktów regionalnych. Przedsięwzięcia w powyższym zakresie uzupełniały na badanym terenie również liczne działania społeczne, polegające przede wszystkim na włączaniu mieszkańców w organizację spotkań integracyjnych i imprez kulturalnych, promujących poszczególne miejscowości w regionie, a także na rozwoju działalności świetlic wiejskich.

Wspomnieć należy, iż poziom dofinansowania konkretnych operacji realizowanych przez beneficjentów w ramach lokalnych strategii rozwoju musi być zgodny z warunkami określonymi w Programie Rozwoju Obszarów Wiejskich 2007–2013 na działania w ramach odnowy wsi, rozwoju działalności pozarolniczej, tworzenia i rozwoju mikroprzedsiębiorstw oraz na tzw. „małe projekty”.

**Tabela 2. Obszary tematyczne, na których koncentrują się przedsięwzięcia zawarte w lokalnych strategiach rozwoju poszczególnych LGD w województwach pomorskim i zachodniopomorskim**

Wyszczególnienie	Województwo pomorskie		Województwo zachodniopomorskie	
	Liczba wskazań	%	Liczba wskazań	%
Agroturystyka i turystyka wiejska	16	100,0	15	100,0
Ochrona dziedzictwa kulturowego	16	100,0	15	100,0
Wykorzystanie zasobów naturalnych	13	81,2	9	60,0
Rozwój przedsiębiorczości	12	75,0	15	100,0
Poprawa infrastruktury wiejskiej	14	87,5	12	80,0
Promocja produktu lokalnego	15	93,7	14	93,3
Ekologia i ochrona środowiska	11	68,7	13	86,6
Wsparcie nowych technologii	4	25,0	6	40,0
Wykorzystanie odnawialnych źródeł energii	6	37,5	6	40,0
Ochrona dziedzictwa kulinarnego	3	18,7	8	53,3
Rozwój integracji i komunikacji lokalnej społeczności	-	-	1	6,6

Źródło: opracowanie i obliczenia własne na podstawie bazy danych Krajowej Sieci Obszarów Wiejskich oraz informacji uzyskanych w siedzibach Lokalnych Grup Działania województwa pomorskiego i zachodniopomorskiego.

Inicjatywy lokalne są jednym z instrumentów polityki regionalnej Unii Europejskiej. Zgodnie z zasadą subsydiarności ich celem jest pobudzenie społeczności lokalnych i zwiększenie zaangażowania władz lokalnych w rozwój społeczno-gospodarczy regionu.

## PODSUMOWANIE

Wejście Polski do Unii Europejskiej stworzyło szansę pozyskania wsparcia finansowego na rozwój obszarów wiejskich. Szczególnie istotny w perspektywie wdrażania LSR jest dostęp do funduszy przeznaczonych na wdrażanie osi 4 Leader Programu Rozwoju Obszarów Wiejskich na lata 2007–2013. Podejście Leader, z jednej strony wymaga oddolnego budowania strategii i utworzenia

Lokalne Grupy Działania, a z drugiej oferuje mieszkańcom możliwość rzeczywistego wpływania na rozwój obszaru. Mieszkańcy, przedsiębiorcy, władze lokalne skupieni w LGD wiedzą najlepiej, jak wykorzystać atuty swojego terenu dla ożywienia społecznego i gospodarczego. Obszar każdej pomorskiej i zachodniopomorskiej Lokalnej Grupy Działania jest unikatowy, interesujący i oferuje wiele atrakcji.

Warunkiem pobudzania zaangażowania społeczności lokalnej w rozwój obszaru oraz lepszego wykorzystania jego zasobów jest budowanie kapitału społecznego na wsi. Z uwagi na ogólnie niski poziom aktywności i zaangażowania społeczności wiejskich na polskiej wsi w struktury lokalne oraz niechęć do współpracy, działania aktywizujące, promocyjne czy szkoleniowe, jakie są prowadzone przez Lokalne Grupy Działania, mają szczególnie istotne znaczenie dla rozwoju obszarów wiejskich.

Realizacja wizji wsi, która ma się stać docelowo dobrym miejscem do życia, dzięki zarówno wysokim walorom środowiskowym, jak i powstawaniu nowych miejsc pracy, wymaga nie tylko wsparcia zewnętrznego, ale także pełnego wykorzystania jej endogennych zasobów. Dlatego wsparcie zewnętrzne dotyczy konkretnego regionu i idzie ono poprzez lokalną grupę działania na inicjatywy służące rozwojowi lokalnemu [Kłodziński, 2006]. Jedynie połączenie potencjałów samorządów, przedsiębiorców i mieszkańców oraz aktywne poszukiwanie innych niż PROW źródeł finansowania realizacji celów LSR może stanowić ważny czynnik rozwoju regionalnego województw pomorskiego i zachodniopomorskiego.

## LITERATURA

- Brodziński Z., 2009, *Problemy partycypacji społecznej w lokalnych grupach działania (LGD)*. Roczniki Naukowe Stowarzyszenia Ekonomistów Rolnictwa i Agrobiznesu, t. XI, z. 4.
- Czapiewska G., 2010, *Rola lokalnych społeczności i organizacji w procesie rozwoju obszarów wiejskich (na przykładzie Lokalnej Grupy Działania „Wrzeciono”)* [w:] *Fundusze Unii Europejskiej jako czynnik modernizacji rolnictwa polskiego*, red. R. Rudnicki, Wydawnictwo Naukowe Bogucki, Poznań.
- Czapiewska G., 2011, *Wpływ środków Unii Europejskiej na pobudzenie inicjatyw społeczności wiejskich obszarów peryferyjnych województwa zachodniopomorskiego* [w:] *Wiejskie obszary peryferyjne – uwarunkowania i czynniki aktywizacji*, red. M. Wesołowska, „Studia Obszarów Wiejskich”, t. XXVI, IGiPZ PAN, Warszawa.
- Halamska M., 2005, *Doświadczenia dwóch edycji programu LEADER w Portugalii*, „Wieś i Rolnictwo”, nr 4.
- Halamska M., 2009, *Zasoby własne wsi a zewnętrzne programy rozwoju na przykładzie zależności kapitał społeczny – PP Leader+*, „Wieś i Rolnictwo”, nr 3.
- Kamiński R., 2008, *Aktywność społeczności wiejskich. Lokalne inicjatywy organizacji pozarządowych*, IRWiR PAN, Warszawa.

- Kłodziński M., 2006, *Aktywizacja społeczno-gospodarcza gmin wiejskich i małych miast*, IRWiR PAN, Warszawa.
- Kołodziejczak A., 2011, *Lokalne Grupy Działania jako czynnik rozwoju wiejskich obszarów peryferyjnych w województwach lubelskim i podlaskim* [w:] *Wiejskie obszary peryferyjne – uwarunkowania i czynniki aktywizacji*, red. M. Wesołowska, „Studia Obszarów Wiejskich”, t. XXVI, IGiPZ PAN, Warszawa.
- Shuckshmith M., 2000, *Endogenous development, social capital and social inclusion: perspectives from LEADER in the UK*, “Sociologia Ruralis” 40 (2).
- Śpiewak R., 2009, *Kierunki rozwoju wsi prezentowane przez wybrane lokalne grupy działania, realizujące program LEADER+ w Polsce*, „Wieś i Rolnictwo” nr 4.
- Wankiewicz B., 2009, *Innowacyjne rozwiązania w zakresie oddziaływania zasobów finansowych gmin na rozwój samorządności*. Zeszyty Naukowe Uniwersytetu Szczecińskiego, 530, Ekonomiczne Problemy Usług, 31.

### *Streszczenie*

Problem zwiększenia udziału społeczności lokalnych w życiu społeczno-gospodarczym miejscowości, gminy, czy regionu znajduje się w głównym nurcie zainteresowania zwolenników koncepcji zorganizowanej współpracy międzysektorowej w zarządzaniu zasobami i rozwojem regionalnym. Warunkiem pobudzenia zaangażowania społeczności lokalnej w rozwój obszaru oraz lepszego wykorzystania jego zasobów jest budowanie kapitału społecznego na wsi. W artykule przedstawiono wpływ środków Unii Europejskiej na pobudzenie inicjatyw społeczności wiejskich województw pomorskiego i zachodniopomorskiego. Zaprezentowano idee funkcjonowania Lokalnych Grup Działania (LGD), realizujących inicjatywę Leader oraz ukazano ich znaczącą rolę we wdrażaniu procesów innowacyjnych na wsi. Zrównoważony rozwój obszarów wiejskich nie jest możliwy bez bezpośredniego i szerokiego udziału mieszkańców wsi. Lokalne Grupy Działania przez aktywizację mieszkańców obszarów wiejskich przyczyniają się do kreowania rozwoju regionu.

## **Local Action Group Creating a Regional Development in the Voivodeships of Pomerania and West Pomerania**

### *Summary*

The problem of the increase in participation of local community in communes, or regions social-economics locality life, is placed in the main stream of interest of followers organized in intersectorial cooperation in local stocks and local development management. Condition for local community involvement stimulation in the development of the area and better use of its resources is building social capital in rural areas. The article presents of European Union initiatives to boost rural communities and the provinces of Pomerania and West Pomerania. There are presented ideas of local action groups activities implementing the Leader initiative. It shows their role in the implementation of innovative processes in the country. Sustainable development of rural areas is not possible without direct and wide participation the occupants of villages. Local Action Groups by activation of rural inhabitants contribute to create development in the region.