

*Dr Tamara Tkacz*  
Klasyczny Prywatny Uniwersytet  
w Melitopolu (Ukraina)

## **Formalne i prywatne funkcje przestrzeni edukacyjnej**

Jednym z głównych problemów współczesnego człowieka jest to, że postęp naukowo-techniczny wyprzedza percepcję sensu i celu ludzkiego istnienia. Współczesny świat stał się bardzo skomplikowany. Jeszcze za czasów Darwina każdy wykształcony człowiek był w stanie poznać naukowe osiągnięcia swej epoki. Obecnie natomiast rozszerzyły się czasowo-przestrzenne ramy ludzkiej egzystencji. Pojawienie się elektronicznych środków i systemów telekomunikacyjnych pojednało i zbliżyło narody. Zwiększyła się dostępność szerokiego zakresu osiągnięć kultury, poszerzyły się możliwości kontaktu tak pojedynczych osób, jak i całych społeczno-kulturowych wspólnot oraz czerpania z osiągnięć innych narodów. Wskutek pomnażania wiedzy i kontaktów człowiek, jak i całe społeczeństwa, spotkały się z paradoksalną sytuacją – zagubienia w nadmiernej ilości globalnych informacji. Człowiek jako osoba czasem traci sens swego życia i działalności, orientację w rozumieniu samego siebie i otaczającego świata. Społeczeństwo czuje potrzebę tworzenia jednolitych norm i prawideł w podejściu do zrozumienia obrazu świata i własnego otoczenia. Lecz w obrazie życia współczesnego człowieka często spotykają się spontaniczne kontakty – społeczne, prywatne, zawodowe, religijne, które w sytuacji braku osobistych mechanizmów reglamentacji zachowania oraz dokładnie określonych społeczno-kulturowych postaw prowadzą społeczeństwo do sytuacji, gdy niemożliwe są jedyne standardy zachowania, języka i prawideł.

Takie komplikacje współczesnej sytuacji społecznej można wytłumaczyć tym, że tempo historycznych zmian wyprzedza zdolność kultury do przyswajania zmiany i zabezpieczenia przekazu. Lecz żyć i przeżyć trzeba teraz. Wejście człowieka w świat kontaktów z różnymi społecznymi czynnikami, wpływami, przyswajanie doświadczenia społeczno-kulturowego jest możliwe przez takie psychologiczno-pedagogiczne zjawisko jakim jest edukacja. Edukacja jest procesem stopniowego rozwoju i dojrzewania człowieka, tworzenia jego osobowości, jest rozpatrywana jako szczególny, społeczno-kulturowy proces jej rozwoju.

W zaistniałej sytuacji zmianie ulegają wymagania w stosunku do systemu edukacji. Nie może on teraz całkowicie opierać się tylko na kulturze i stałych wzorcach, jak było wcześniej. Wszelkie zmiany społeczne wymagają zmiany wartości, które mogą zadziałać w nowych umowach. W taki sposób społeczno-kulturowy kontekst rozwoju społeczeństwa stawia przed człowiekiem zadanie

identyfikacji, w rezultacie której odbywa się przyswajanie norm zachowania, poglądów, wartości narodowych, przy pomocy systemu edukacyjnego i środków komunikacji interpersonalnej.

Dyskusje na temat koncepcji edukacyjnych odbywają się wokół następujących problemów:

- edukacja dla społeczeństwa czy dla człowieka,
- edukacja dla wszystkich czy tylko dla najzdolniejszych, którzy są w stanie sprostać najwyższym wymaganiom,
- edukacja akademicka czy praktyczna,
- edukacja reprodukcyjna czy skierowana na rozwój twórczej osobowości.

Edukacja staje się przestrzenią, w której każdy człowiek otrzymuje możliwość odbudowania własnego obrazu.

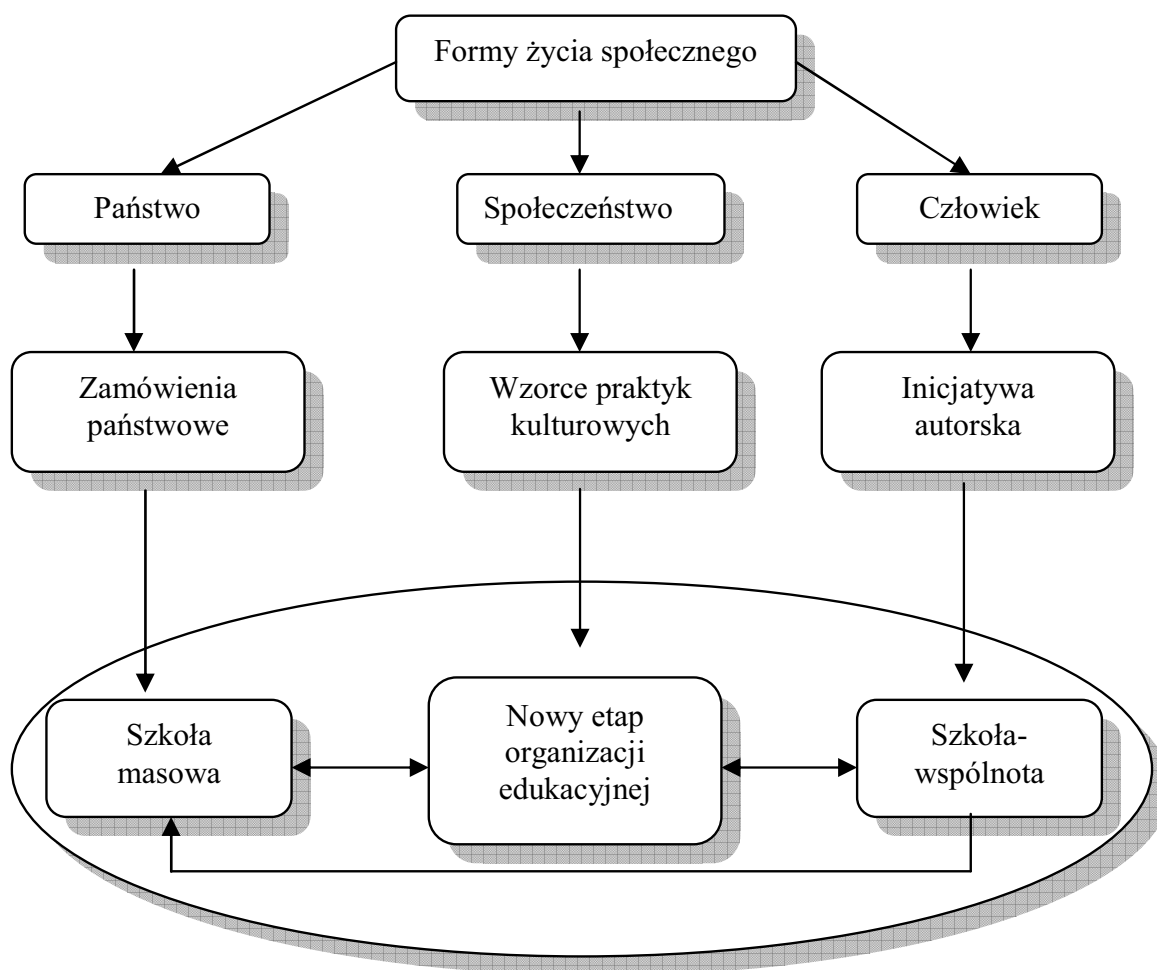
Współczesne badania przestrzeni edukacyjnej dowodzą, że jest ona zmienna, posiada pewną strukturę, która jest formowana z jednej strony wymaganiami ze strony państwa (edukacja formalna), a z drugiej strony potrzebami społecznymi (edukacja nieformalna).

Można dostrzec utratę monopolu państwa na wyznaczanie form edukacji obywateli. Badacze zauważają różnorodność form życia społecznego i organizacji praktyki edukacyjnej. W tworzeniu praktyki edukacyjnej biorą udział państwo, społeczeństwo i człowiek. Wokół każdego z nich tworzy się specyficzne środowisko edukacyjne, pojawia się potrzeba budowania kontaktów pomiędzy nimi. Wewnątrz przestrzeni edukacyjnej tworzą się nowe rodzaje więzi. Zamiast funkcji i więzi hierarchicznych pojawia się współpraca, charakterystyczna dla otwartej przestrzeni edukacyjnej. Niżej proponujemy schemat takiego modelu edukacji (rys. 1).

Przestrzeń edukacyjna z rys. 1 zawiera w sobie zarówno państwowe i prywatne uczelnie, jak i nowe rodzaje organizacji edukacyjnych (formalnych i nieformalnych), które realizują idee autorskie w zespołach szkół.

Współczesny świat jest zdominowany przez zmiany. Odczuć i przyjąć te zmiany może jednak tylko człowiek, więc zmienia się przede wszystkim on – zaczyna inaczej myśleć. Dlatego edukacja takiego człowieka musi być inna. Ale jaka?

Świadomość człowieka, odbiór przez niego społeczeństwa i natury jest formowany pod wpływem dwóch niezależnych strumieni informacyjnych – jeden wychodzi ze społecznych uwarunkowań, realnych relacji człowieka z otoczeniem, drugi od przyswojonych w procesie kształcenia: wiedzy, norm, wymagań, postaw i ideałów, które cechują świadomość społeczną i tworzą teoretycznie wypracowane doświadczenie społeczeństwa.



Rysunek 1. Model sformalizowanej przestrzeni edukacyjnej

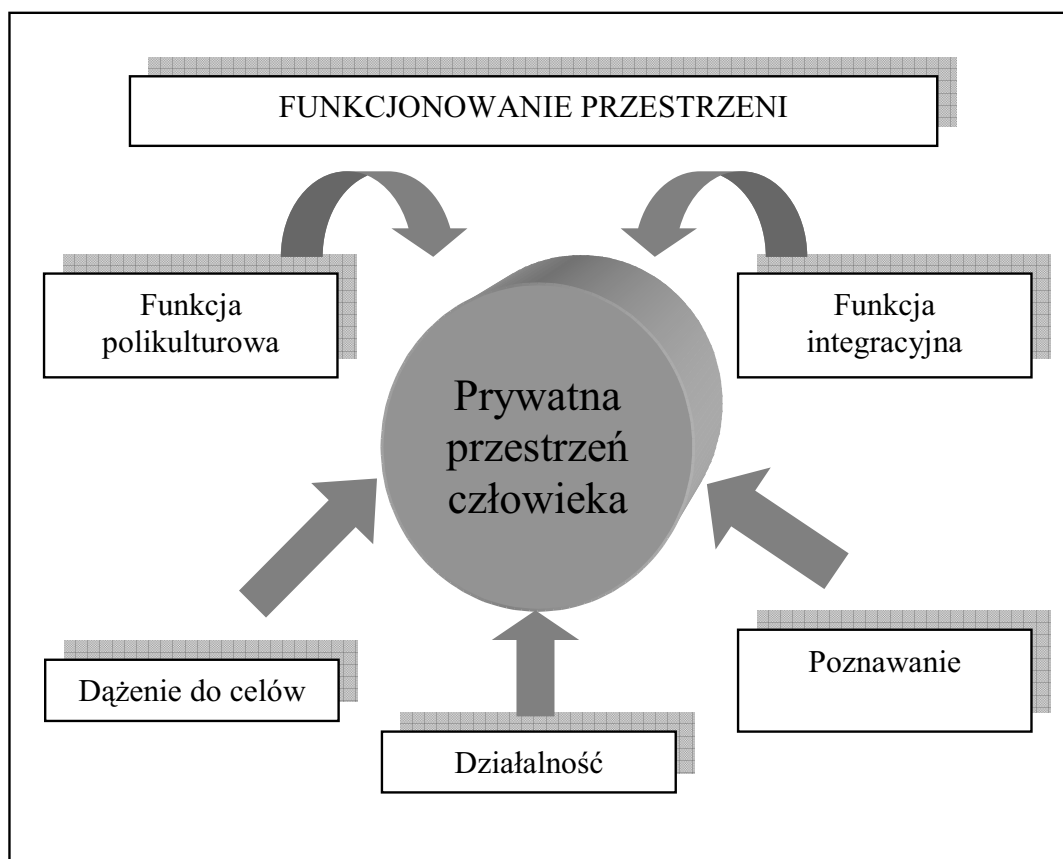
Sfera edukacji bezpośrednio odnosi się do wydarzeń, które odbywają się w świecie, łącznie z tendencjami negatywnymi, ponieważ przyczyną tego jest sam człowiek, „który stracił możliwość aktywnego sprzeciwu złu we wszystkich jego wcieleniach z powodu utracenia wiary w moralne i duchowe wartości, sens ludzkiego życia, pozbawiony orientacji życiowej i nie znajdujący odpowiedzi na najbardziej wrażliwe pytania ani w nauce, ani w edukacji” [Гершунский, 1998, s. 14-15].

Dlatego pytanie o sens ludzkiego istnienia posiada centralne miejsce w formowaniu przestrzeni edukacyjnej (rys. 2), a sama przestrzeń edukacyjna pełni rolę szczególnej działalności. Funkcje przestrzeni edukacyjnej są związane ze zrozumieniem pewnego pola energii, które formuje się wokół człowieka. W jego ramach zachodzą zmiany w sferze prywatnej, są przyswajane społeczne wartości i formowany kapitał ludzki.

Tworzenie takiej pozycji polega na rozwoju człowieka jako osoby, nabyciu przez nią cech ludzkich, oryginalnej indywidualności oraz potencjału duchowego i twórczego. Zadanie edukacji polega na tym, żeby pomóc człowiekowi stać się podmiotem kultury, procesu historycznego, w którym żyje, własnego życia i nauczyć się tworzyć to życie.

Tworzenie kontekstu prywatnego odbywa się w zależności od zaspokojenia egzystencjalnych potrzeb człowieka: w wolności i wolnym wyborze siebie jako osoby, własnych poglądów, działań, postaw, w samodzielności i odpowiedzialności, własnym rozwoju, zdecydowaniu i twórczości. Podstawą takiego modelu edukacji jest ideał samodzielnej i twórczej, estetycznie rozwiniętej osobowości, która posiada własny światopogląd i ma zdolność do samoorganizacji. Wejście osoby w przestrzeń edukacyjną jest możliwe dzięki jednakowemu rozumieniu przestrzeni i osobowości.

Proces ten polega na poszukiwaniu, odnalezieniu i rozwoju mechanizmów samorealizacji, adaptacji, samoregulacji, obrony własnej, własnego rozwoju, co jest niezbędne dla wartościowego życia, dla dialogu z innymi ludźmi, naturą, kulturą i cywilizacją.



Rysunek 2. Model funkcjonalny przestrzeni edukacyjnej

Według zasady wartości i celów przestrzeń edukacyjna jest przepełniona różnymi prywatnymi sensami wszystkich jej uczestników, dzięki czemu działalność edukacyjna nabiera charakteru twórczego. Człowiek ma być wprowadzony w świat wartości i otrzymać pomoc w wyborze systemu wartości. System wartości jest podstawą dla tworzenia w przestrzeni edukacyjnej pewnych typów systemów wychowawczych. Dzięki temu odtwarza się hierarchia wartości, której transformacja systemowa wyznacza zadanie zmiany duchowo-moralnych i moralno-etycznych cech osoby, według ogólnoludzkich zasad aksjologicznych.

Funkcja działalności przestrzeni edukacyjnej sprzyja formowaniu i rozwojowi różnorodnych sposobów działalności, zdolności twórczych, niezbędnych dla realizacji w procesie zdobywania wiedzy, działalności zawodowej, naukowej, artystycznej i innych rodzajach działalności. Oprócz tego ważna jest rola intelektualnej świadomości, dzięki której osoba może samodzielnie podejmować decyzje.

Polikulturowa funkcja przestrzeni edukacyjnej prezentuje solidność, wieloaspektowość i funkcjonalne przeznaczenie edukacji. Polikulturowość przestrzeni edukacyjnej pomaga człowiekowi integrować się do różnorodnych stref kulturowych, sensów, znaczeń, które zależą od różnej wiedzy i praktyk społecznych. Polikulturowość przestrzeni edukacyjnej zabezpiecza refleksję kulturową, samoregulację, własny rozwój, podjęcie decyzji w wyborze wartości kulturowych.

Funkcja integracyjna przestrzeni edukacyjnej opiera się na łączeniu zasad integracji i dyferencjacji. Dyferencjacja odbywa się według indywidualnych dążeń człowieka. Zasada integralności reguluje relacje między różnymi obszarami wiedzy, które odtwarzają osiągnięcia kultury ludzkiej w całości. Każdy z tych obszarów zachowuje swoją strukturę wewnętrzną. Niezbędne jest jednak znalezienie mechanizmu integracyjnego, który pozwala odkryć sens ludzkiego istnienia, znaleźć swoje miejsce w świecie, zabezpieczyć każdemu człowiekowi możliwość zrozumienia innych i świata w jego ruchu chaotycznym do pełni zjednoczenia. W przestrzeni edukacyjnej mechanizmem integracyjnym jest świadomość ucznia.

Funkcja poznawania określa potrzeby człowieka w teoretycznych i praktycznych formach poznania, związanych z jej tendencjami obiektywnymi; zabezpiecza wiedzę naukową. Lecz najistotniejsza jest możliwość różnorodnego i nawet alternatywnego podejścia do tego, co jest przyswajane. W taki sposób jest formowany własny „sens” tego, co jest uczone.

Jedność przestrzeni edukacyjnej określa się osobistymi cechami człowieka, jego zdolnością do istnienia w społeczeństwie, otwartością na kontakty z ludźmi, dążeniem do zrozumienia sensu i celu swojego istnienia. To pozwala na stwierdzenie, że edukacja jako instytucja społeczna ma zaproponować społeczeństwu metody (zasoby edukacyjno-wychowawcze), przy pomocy których będzie możliwa odpowiedź na problemy społeczne.

## WNIOSKI

Nowym zjawiskiem początku wieku XXI stały się zmiany wyobrażenia na temat roli wiedzy i wykształcenia, rozpowszechnienia koncepcji „społeczeństwa, które się uczy” albo „społeczeństwa opartego na wiedzy”. Edukacja w tej sytuacji ma stać się tym, co tworzy kulturę, co walczy z procesem zniszczenia, z różnymi formami negacji intelektualnej i cynizmu społecznego, ma nauczyć zrozumienia społecznej działalności. Głównym celem edukacji staje się dzisiaj nie tylko przyswajanie pojęć, lecz „organizacja świata wewnętrznego” osoby i jej duchowych wartości.

## LITERATURA

- Гершунский Б. С., *Философия образования*, М.: Московский психолого-социальный институт, Флинта, 1998.
- Максименко С. Д., *Генеza здійснення особистості*, К.: Видавництво ТОВ „КММ”, 2006.
- Швалб Ю. М., *Целеполагающее сознание (психологические модели и исследования)*, К.: Миллениум, 2003.

*Streszczenie*

Edukacja – proces stopniowego kształtowania i rozwoju człowieka oraz jego osobowości analizowana jest jako społeczno-kulturowy, szczególny etap rozwoju jednostki. Zmiany, które muszą nastąpić wraz z orientacją na nowe wartości w życiu jednostki są charakterystyczne dla współczesnego społeczeństwa. Odkąd jednostka może odczuwać i postrzegać te zmiany, zmiany te zachodzą w jej życiu. Stąd, współcześnie podstawowym celem edukacji jest „organizacja wewnętrznego życia jednostki” zgodnie z jej wartościami duchowymi w większym stopniu niż nauczanie pojęć.

**Formal and Private Functions of Educational Sphere***Summary*

Education – the process of gradual formation and development of the man and the personality, is being considered as a socio-cultural and special stage of a person’s development. The changes which need to be filled up with new value orientations in an individual’s life are typical for modern society. Since only the person can sense and perceive such changes, the changes have happened to the person. Thus, nowadays the primary educational goal is “organizing a person’s inward life” in accordance with their spiritual values rather than learning notions.