

dr hab. inż. Stanisław Sirko

Akademia Obrony Narodowej
Wydział Zarządzania i Dowodzenia

Spoleczne i ekonomiczne konsekwencje likwidacji jednostki wojskowej na przykladzie wybranych gmin¹

WSTEP

Zmienność jest jedną z tych cech, które w dużym stopniu wpływają na wszystkie podsystemy organizacji. Zmiany, których na przestrzeni ostatnich sześćdziesięciu lat doświadczyły polskie siły zbrojne, były konsekwencją przeobrażeń w ich dalszym i bliższym otoczeniu. W wyniku przekształceń zmieniało się podporządkowanie jednostek wojskowych, przenoszono je do innych miejscowości lub rozformowywano. Konsekwencje tych decyzji odczuwało środowisko lokalne oraz żołnierze i pracownicy wojska, którzy byli zmuszeni zmieniać miejsce zamieszkania lub tracili pracę w wojsku.

Transformacja ustrojowa Polski przyczyniła się do dalszej redukcji armii. Od 1989 do 2000 roku zmiany objęły ponad $\frac{3}{4}$ jednostek i instytucji wojskowych sił zbrojnych [Cieślarczyk, 2000]. W latach 2001–2003 rozwiązano następne garnizony. W konsekwencji na jeden zlikwidowany etat żołnierza przypadało 0,74 etatu pracownika wojska. W 2004 roku stosunek ten zmienił się na niekorzyść etatów cywilnych, ponieważ na jedno zlikwidowane stanowisko żołnierza przypadało 1,64 stanowiska pracowników wojska [*Spoleczno-ekonomiczne...*, 2005]. W latach 2005–2010 nadal zmniejszono liczbę jednostek wojskowych. O ile w 2004 roku było w Polsce 129 garnizonów, to do 2009 roku ich liczba spadła do 112 [DzU 04.242.2423 z 10 listopada 2004 r.; DzU 09.206.1592 z 24 listopada 2009 r.].

Zmiany w dużym stopniu były podyktowane potrzebą dostosowania jednostek wojskowych do nowej rzeczywistości. Odziedziczona po Układzie Warszawskim struktura ich dyslokacji (w większości jednostki Wojska Polskiego

¹ Prezentowane wyniki badań uzyskano podczas realizacji pracy naukowej pt. *Uwarunkowania lokalne i regionalne funkcjonowania jednostek wojskowych na terytorium kraju* finansowanej ze środków na naukę w latach 2010–2013 jako projekt badawczy Ministerstwa Nauki i Szkolnictwa Wyższego, nr O N115 311238.

były rozmieszczone blisko zachodniej granicy 75%, około 10% w centralnej, a pozostałe we wschodniej części kraju) została zmieniona, powodując bardziej równomierne ich rozlokowanie w poszczególnych rejonach Polski. W trakcie realizacji postanowień starano się uwzględniać także konsekwencje ich likwidacji dla lokalnych społeczności.

Relacje, które występują pomiędzy jednostką wojskową a środowiskiem lokalnym z jednej strony są złożone, a z drugiej strony niedostrzegane lub w niewielkim stopniu eksponowane. Likwidacja jednostki wojskowej dla jednych gmin oznacza nowe możliwości do podejmowania działań (np. zagospodarowanie terenów), dla innych zagrożenia na gruncie społecznym i ekonomicznym. Świadomość powyższego przyczyniła się do podjęcia badań zmierzających do określenia roli jednostki wojskowej w funkcjonowaniu lokalnej społeczności.

PODSTAWOWE INFORMACJE O REALIZACJI BADAŃ

Zmierzając do identyfikacji powiązań występujących w układzie jednostka wojskowa-gmina oraz oceny wpływu jednostki wojskowej na sytuację społeczno-ekonomiczną w gminie, przeprowadzono badania sondażowe wśród mieszkańców gmin oraz wśród pracowników samorządów terytorialnych, z terenu których, w latach 1990–2009 wycofano jednostki wojskowe. Badania, o podobnym charakterze, przeprowadzono także wśród żołnierzy, których jednostki stacjonują na terenie gmin, rozmieszczonych na obszarze całego kraju. Położenie gmin i jednostek wojskowych pokazano na rysunku 1.

Materiał statystyczny został zgromadzony w okresie od listopada 2010 do grudnia 2011 roku. W badaniach uczestniczyło 856 mieszkańców z 17 gmin (były wśród nich gminy miejskie – 10 i gminy wiejskie – 7), 624 żołnierzy pełniących służbę w 19 jednostkach wojskowych, głównych rodzajów sił zbrojnych oraz przedstawiciele 47 samorządów terytorialnych. Dobór gmin i ich mieszkańców oraz jednostek wojskowych i żołnierzy był losowy, a udział w badaniach dobrowolny. Gminy zostały wylosowane spośród zbioru gmin, który zaczerpnięto z Rozporządzenia Ministra Obrony Narodowej z 24 listopada 2009 r. w sprawie utworzenia garnizonów oraz określenia zadań, siedzib i terytorialnego zasięgu właściwości i ich dowódców (DzU nr 206, poz. 1592). Uczestniczący w badaniach żołnierze zostali wskazani w wyniku doboru dwustopniowego. Pierwszy etap: losowanie zespołowe i warstwowe (jednostki wojskowe), drugi: dobór celowy (respondenci).



Rysunek 1. Gminy w których prowadzono badania

Źródło: opracowanie własne.

Wśród badanych mieszkańców były osoby w różnym wieku, zarówno aktywne zawodowo, jak i bezrobotne. Żołnierze (oficerowie i podoficerowie) legitymujący się różnym stażem służby wojskowej, pracowali w Ministerstwie Obrony Narodowej, Sztabie Generalnym Wojska Polskiego, sztabach rodzajów sił zbrojnych, okręgów wojskowych, korpusów i związków taktycznych, jednostkach wojskowych. Informacje dotyczące warunków życia w charakteryzowanych gminach, które wykorzystano do porównań, uzyskano ze strony Głównego Urzędu Statystycznego (Bank Danych Lokalnych). Analizy prowadzono wykorzystując programy komputerowe Excel i Statistica v.9. Określenie siły związku przyjęto za A. Góralskim. Przedstawione wyniki były istotne statystycznie na poziomie 0,05.

W dalszej części artykułu, starano się przedstawić, jak likwidacja jednostki wojskowej może wpłynąć na: lokalny rynek pracy, kooperujące z jednostką wojskową firmy, poczucie bezpieczeństwa mieszkańców, sytuację mieszkaniową w gminie oraz wpływy do lokalnego budżetu. Prezentowane przez badanych mieszkańców i żołnierzy opinie uzupełniono analizami danych, które

dotyczyły sytuacji społeczno-ekonomicznej gmin. Przedstawione dalej treści, pozwalają także zaobserwować zróżnicowanie opinii mieszkańców gmin, ze względu na położenie gmin na terenie kraju.

WYNIKI BADAŃ

Jakość życia mieszkańców kształtuje wiele czynników: czynniki demograficzne, poziom bezpieczeństwa, stan środowiska naturalnego, dostęp do infrastruktury społecznej, w tym placówek ochrony zdrowia, placówek edukacyjnych oraz instytucji kulturalnych, poziom życia mieszkańców, w tym ich dochody i sytuacja mieszkaniowa, dostęp do infrastruktury technicznej, rozwinięty rynek pracy, szeroki wachlarz usług, dostęp do sieci punktów handlowych [Gawlikowska-Hueckel, Umiński, 1999].

Opinie badanych mieszkańców poszczególnych społeczności, odnoszące się do obecności jednostki wojskowej na terenie ich gminy były podzielone. Z jednej strony większość z nich (51,9%) pozytywnie postrzegało ten fakt, z drugiej duża grupa (43,5%) nie potrafiła w jednoznaczny sposób ocenić tej sytuacji. Duży odsetek wyborów neutralnych odnotowano wśród mieszkańców gmin położonych w pobliżu centralnej części kraju (Andrespol, Czerwonak). Odpowiedzi wskazujące na to, że obecność jednostki jest pozytywnie postrzegana były najczęściej wskazywane przez mieszkańców gmin znajdujących się blisko granicy (Hrubieszów, Braniewo, Świnoujście, Deszczno), najczęściej legitymujących się wykształceniem wyższym.

W ocenie większości badanych mieszkańców (59,7%) relacje jednostki wojskowej z otoczeniem są dobre. Opinie te były charakterystyczne dla respondentów mieszkających w gminach położonych w rejonach przygranicznych: Świnoujście, Słupsk, Braniewo, Hrubieszów. Duży odsetek odpowiedzi neutralnych „ani dobre ani złe” (min. 50% takich odpowiedzi) odnotowano wśród mieszkańców gmin położonych w województwie wielkopolskim, dolnośląskim i małopolskim.

Dobre relacje jednostki wojskowej z otoczeniem dostrzegali także badani żołnierze. Większość z nich (68,1%) stwierdziła, że są one pozytywne. Stosunkowo duża grupa 27,5% nie potrafiła zająć jednoznacznego stanowiska w tej kwestii. Pozostali (4,4%) stwierdzili, że relacje są niewłaściwe. Na bardzo dobre więzi wskazało 100% badanych żołnierzy z gminy Zielona Góra, 93,3% z gminy Ustka, 91,2% z gminy Suwałki, 85,7% Drawsko-Pomorskie oraz 84,6% z gminy Białystok. O dobrych relacjach jednostek wojskowych z lokalnymi społecznościami, na co zwracali uwagę przedstawiciele władz lokalnych, mogą świadczyć działania lobbingowe w celu pozostawienia jednostek wojskowych w gminach.

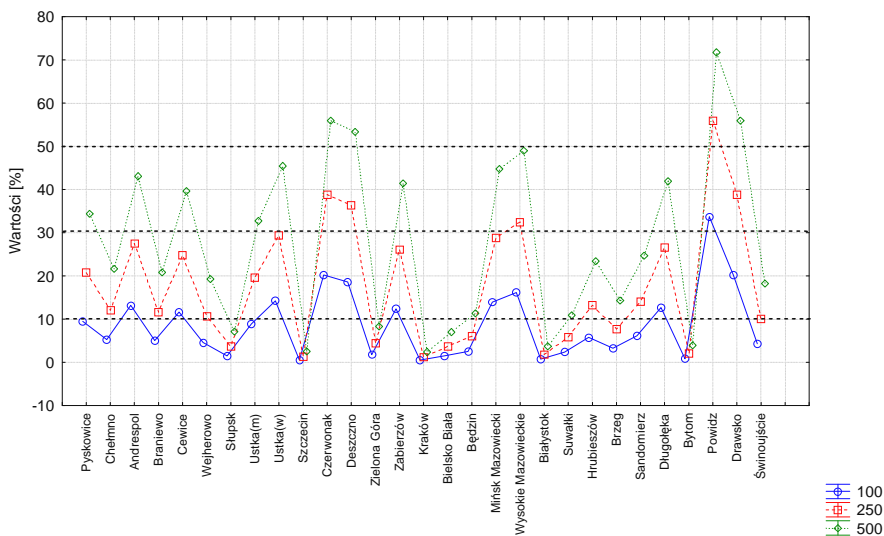
W badanych gminach, w okresie od 2002 do 2010 roku, zmieniała się liczba mieszkańców, w jednych wzrastając (Andrespol, Czerwonak, Deszczno, Drawsko, Mińsk Mazowiecki, Suwałki, Wejherowo, Wysokie Mazowieckie, Zabierzów),

w pozostałych zmniejszając się. W konsekwencji zmieniała się w nich gęstość zaludnienia. W tym okresie w siedemnastu gminach, zaobserwowano tendencję spadkową liczby mężczyzn. Najwyraźniej jest to dostrzegalne w gminach Braniewo, Hrubieszów, Ustka, Nowa Dęba, Sandomierz, w pozostałych liczba ta wzrosła.

Podobnie jak w całej Polsce, w badanych gminach, zmniejsza się liczba osób w grupie przedprodukcyjnej (z 16 564 w roku 2002 do 13 926 w roku 2010), rośnie natomiast liczba osób w grupie poprodukcyjnej (z 112 956 w 2002 roku, do 15 271 w roku 2010). Trudno jednak jednoznacznie wskazać wpływ jednostki wojskowej na sytuację demograficzną w gminach, w wyniku ruchliwości zawodowej żołnierzy oraz ich przechodzenia na emeryturę.

Według ponad połowy badanych mieszkańców (55,7%) obecność jednostki wojskowej na terenie ich gminy nie ma wpływu na jakość życia ludności. Równie duża grupa respondentów (38,7%) stwierdziła, że oddziaływanie takie jest widoczne. Opinie takie wyrażali zasadniczo mieszkańcy gmin: Braniewo (78% respondentów z tej gminy), Hrubieszów (70%), Świnoujście, Deszczno (po 56%), Słupsk (42%). Opinie takie prezentowały głównie osoby w średnim wieku i osoby starsze.

Jednostki wojskowe są jednym z wielu pracodawców i w pewnym stopniu wpływają na lokalne rynki pracy. Porównano, w jaki sposób na sytuację na rynku pracy w badanych gminach, może wpłynąć zwolnienie różnej liczby (100, 250, 500) pracowników, w przypadku likwidacji jednostki (rysunek 2).



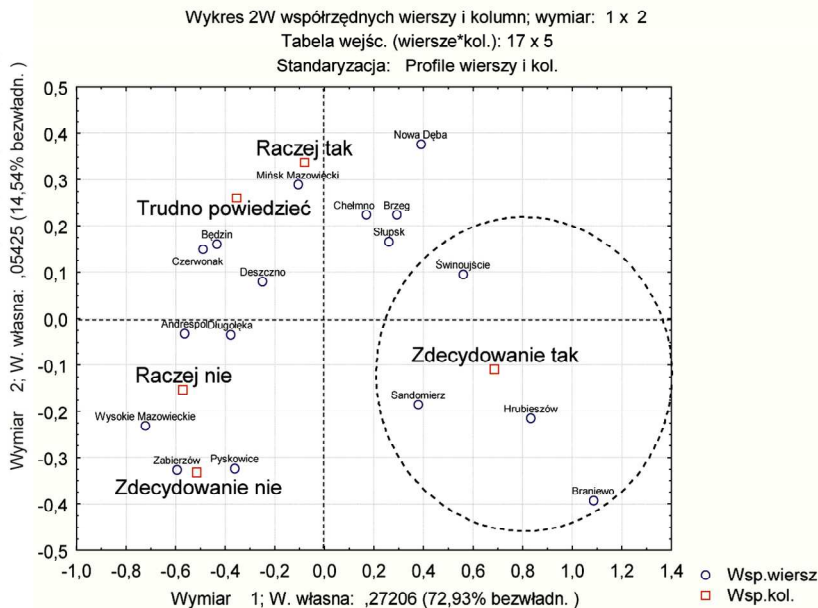
100, 250, 500 – liczba zwolnionych pracowników

Rysunek 2. Wpływ różnej liczby zwolnionych pracowników na zwiększenie liczby bezrobotnych w gminie

Źródło: opracowanie własne na podstawie <http://www.stat.gov.pl/bdl/app/portret.dims> (dostęp 10.01.2012 r.).

Analiza przedstawionych na rysunku wyników, pozwala zauważyć (pamiętając o charakterze gminy) zarówno podział gmin na określone grupy (ze względu na wzrost liczby bezrobotnych) oraz skutki jakie ten wzrost może przynieść. Dla jednych np. w gminie Powidz zwolnienie 500 osób sprawiłoby wzrost liczby bezrobotnych o ponad 70%, dla innych niezależnie, czy pojawi się 100, czy 500 dodatkowych osób wśród bezrobotnych, nieznacznie wpływa to na sytuację na rynku pracy np. Kraków, Białystok.

Zdecydowane pogorszenie się sytuacji na lokalnym rynku pracy, w wyniku rozwiązywania jednostki wojskowej, dostrzegali wszyscy badani, jednak byli to głównie mieszkańcy gmin: Braniewo (88% badanych z tej gminy), Hrubieszowa (74%), Świnoujście (56%), Sandomierza (52%) (rysunek 3). W pozostałych gminach odsetek odpowiedzi, wskazujących na radykalne pogorszenie sytuacji na lokalnym rynku pracy był mniejszy. Podkreślało je od 38% do 44% respondentów z gmin Chełmno, Słupsk, Brzeg, Nowa Dęba. Najniższy odsetek odnotowano w gminach Andrespol, Czerwonak po 8%. Wszyscy uczestnicy badań, niezależnie od wieku (37,8% najstarszych respondentów, 35,2% w wieku 35–44, 31,6% w wieku 45–54, 29,3% do 34 roku życia), dostrzegali możliwość znacznych zawirowań na rynku pracy, zarówno osoby pracujące, jak i bezrobotne.



Rysunek 3. Ocena pogorszenia się sytuacji na rynku pracy w wyniku likwidacji jednostki wojskowej

Źródło: opracowanie własne.

Rolę wojska jako ważnego pracodawcy w gminie zauważyło 61% pracowników samorządów. Ocenili oni, że w przypadku ich gminy wpływ ten można ocenić jako duży, a nawet bardzo duży, ponieważ wojsko jest jednym z większych lub głównym pracodawcą na lokalnym rynku pracy.

Opinie żołnierzy w zakresie roli jednostki wojskowej w różnicowaniu rynku pracy w gminie były podzielone. W ocenie jednej trzeciej ankietowanych (33,3%) obecność jednostki wojskowej wzbogaca lokalny rynek pracy. Podobny odsetek (37,8%) nie dostrzegał takiego oddziaływania, pozostali (25,9%) ocenili ten wpływ na średnim poziomie. Żołnierze pracujący w większych jednostkach częściej wskazywali na jednostkę wojskową jako głównego pracodawcę w gminie. Niewątpliwie takie oddziaływanie ma istotne znaczenie dla gmin ze względu na ich położenie oraz ich charakter gospodarki.

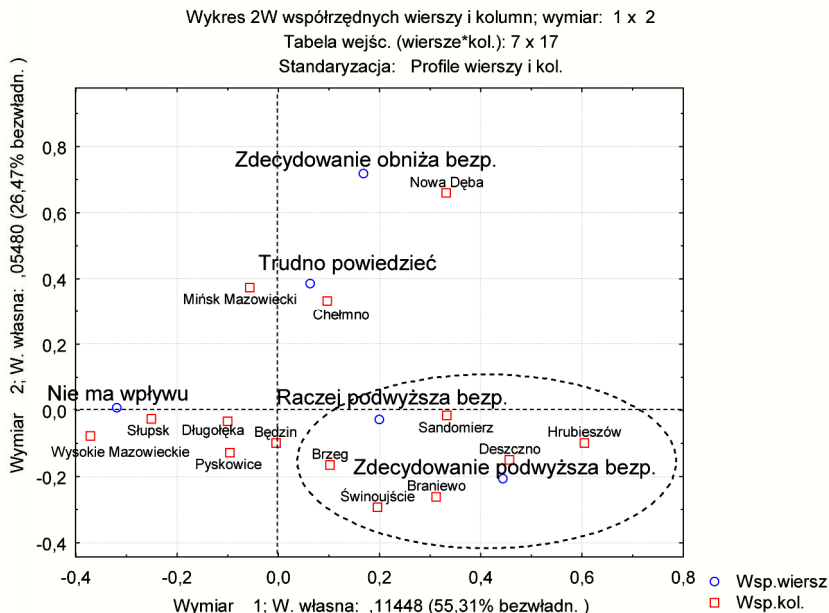
Jednostka wojskowa, z jednej strony jest pracodawcą z drugiej w sytuacji jej rozwiązania przyczynia się do wzrostu liczby bezrobotnych. Powstaje więc pytanie jak lokalny rynek pracy jest postrzegany przez żołnierzy. Jak wynika z uzyskanych wyników, jest on atrakcyjny dla pewnej grupy (23,1%) ankietowanych żołnierzy. Ponad połowa z nich (52,9%) stwierdziła, że jego atrakcyjność w bardzo małym i małym stopniu przemawia za tym, aby po zakończeniu służby pozostać w miejscu, gdzie aktualnie znajduje się ich jednostka wojskowa. Opinie w tym zakresie, w znacznym stopniu, były zależne od tego z jakiej jednostki i gdzie stacjonującej pochodził badany. Negatywne opinie były typowe dla żołnierzy, których jednostki znajdują się w gminach, w których dominującym charakterem gospodarki jest rolnictwo.

Obecność jednostki wojskowej na terenie gminy powoduje, że blisko połowa badanych mieszkańców (48%) czuje się bezpieczniej. W ocenie równej dużej grupy (44%), wpływ ten jest znikomy. Pozostali wskazali że obecność jednostki wojskowej przyczynia się do obniżenia bezpieczeństwa (rysunek 4).

Również w ocenie żołnierzy, jednostka wojskowa przyczynia się do wzrostu bezpieczeństwa mieszkańców gmin, między innymi, poprzez niesienie pomocy ludności cywilnej w sytuacji zagrożeń (klęsk żywiołowych). Największy odsetek wskazań, świadczących o dużym oddziaływaniu jednostki wojskowej na poziom bezpieczeństwa, odnotowano wśród żołnierzy stacjonujących w Zielonej Górze, Białymstoku, Suwałkach, Szczecinie.

Obecność jednostki wojskowej w różnym stopniu sprzyja rozwojowi lokalnych firm, głównie poprzez indywidualne zakupy dóbr i usług. Zwrócił na ten element uwagę blisko co czwarty z badanych przedstawicieli władz gminy. Każdy z nich doświadczył likwidacji jednostki wojskowej na terenie swojej gminy. W tej sytuacji ich opinie wydają się cenne. Z punktu widzenia samorządu lokalnego utrata podmiotu (jednostki wojskowej), oznacza kurczenie się zasobów wewnętrznych, a w konsekwencji zmniejszenie potencjału społeczno-gospodarczego. Z drugiej strony do pozytywnych efektów, które odnotowano

po wycofaniu jednostki wojskowej z gminy zaliczono: powstanie stref gospodarczych oraz przeznaczenie terenów na inwestycje mieszkaniowe i publiczne. Tak więc pojawiają się inwestycje wzmacniające potencjał gospodarczy i społeczny gminy [Piotrowska-Trybull, 2012].



Rysunek 4. Opinie mieszkańców gmin w zakresie wpływu jednostki wojskowej na bezpieczeństwo w gminie

Źródło: opracowanie własne.

W ocenie co trzeciego z badanych żołnierzy (34%), obecność jednostki wojskowej oznacza wpływy do budżetu lokalnego w postaci podatku od nieruchomości. W jednych gminach np. Cewice, Drawsko udział procentowy wpływów z podatków od: nieruchomości, rolnego i leśnego, w ich dochodach własnych, z racji stacjonowania na ich terenie jednostki wojskowej, jest rzędu 25–30%, w innych np. Czerwonak, Długoleka nie przekracza 1%. Na te wpływy zwracali uwagę wszyscy badani, jednak najczęściej były one przytaczane przez żołnierzy zatrudnionych w: Drawsku, Mińsku Mazowieckim, Braniewie i Powidzu. Częściej od pozostałych zwracali na nie uwagę pracujący w dużych jednostkach wojskowych (np. 39,3% żołnierzy, którzy służą w jednostkach, w których znajduje zatrudnienie ponad 500 pracowników).

Opinie respondentów w zakresie stopnia wpływu jednostki wojskowej na rozwój lokalnych firm były podzielone i zasadniczo sceptyczne, bowiem tylko co czwarty z nich (25,8%), wskazywał, że jest ono istotne. Większy odsetek

żołnierzy pracujących w dużych jednostkach, wskazywał na wyższy stopień oddziaływania. Duży wpływ jednostek wojskowych na rozwój lokalnych firm, które współpracują z wojskiem dostrzegali najczęściej ci żołnierze, którzy pełnią służbę na terenie gmin: Braniewo, Mińsk Mazowiecki, Cewice.

Jeszcze niższy odsetek badanych (20,8%) wskazywał na wysoki stopień oddziaływania jednostki wojskowej na rozwój usług. Także liczba wskazujących na brak oddziaływania, w tym przypadku (w relacji do wcześniejszego pytania o rozwój firm) wypada niekorzystnie, bowiem 55% ankietowanych wybrało oceny z dolnego zakresu skali pomiarowej. Podobnie do wcześniejszych zagadnień, odpowiedzi były typowe dla żołnierzy, których jednostki stacjonują na terenie gmin w różnych regionach kraju. Największy odsetek badanych z Braniewa wskazywał na silne oddziaływanie jednostki wojskowej na rozwój usług w gminie, w innych był on niższy. Wielkość jednostki wojskowej, miejscowości, w której jest ona zlokalizowana, charakter gospodarki gminy w pewnym stopniu determinowały wybory badanych.

Obecność jednostki wojskowej dla niektórych firm jest okazją do sprzedaży swoich produktów lub świadczenia określonych usług. Tak też jest w przypadku badanych jednostek wojskowych oraz lokalnych firm, które z nimi współpracują. Według ankietowanych żołnierzy spośród lokalnych firm to głównie: stacje benzynowe, bary/puby, samochodowe warsztaty naprawcze, sklepy ogólnospożywcze i dyskoteki są tymi, które w istotnym stopniu korzystają z obecności wojska.

W ocenie dużej grupy badanych mieszkańców (65,2%) jednostka wojskowa w niewielkim stopniu lub w ogóle nie wpływa na wykorzystanie terenów gminy na cele turystyczne. Najwięcej takich wskazań odnotowano wśród respondentów z gmin: Wysokie Mazowieckie (84%), Hrubieszów (76%), Sandomierz (76%), Deszczno (72%). Jednostki wojskowe znajdują się w centralnej części gminy (51,1% badanych żołnierzy) lub na jej obrzeżach (46,6%). W ocenie żołnierzy oddziaływanie jednostek na funkcję turystyczną i usługową jest ograniczone.

Według 68,3% badanych mieszkańców obecność jednostki wojskowej nie ma wpływu na rozwój funkcji mieszkaniowych w gminie. Ograniczenia w tym względzie były najczęściej wskazywane przez mieszkańców gmin: Hrubieszów (86%), Wysokie Mazowieckie (84%), Deszczno (78%). Jeszcze większy odsetek 74% respondentów nie dostrzega takiego wpływu na rozwój funkcji usługowych na terenie gminy.

Według dużej grupy badanych żołnierzy (64,9%) jednostka wojskowa w minimalnym stopniu wpływa na rozwój infrastruktury technicznej w gminie. Wpływ taki dostrzegło 13,9% ankietowanych. Opinie takie wyrażali przedstawiciele wszystkich korpusów osobowych. Nie były one zależne od miejsca, struktury pełnienia służby respondentów, gminy w której znajduje się jednostka wojskowa oraz charakteru jej gospodarki, czy też sytuacji społeczno-gospodarczej. Według nich lokalizacja jednostki wojskowej w minimalnym stopniu ogranicza

rozwój funkcji mieszkaniowej w gminie. Takie opinie wyraziło: 90% badanych z gminy Zielona Góra, 76,9% z gminy Ustka, 72,2% z gminy Braniewo. Ankietowani z innych gmin także dostrzegali niewielki wpływ jednostki na ten element funkcjonowania gminy.

PODSUMOWANIE

W ciągu ostatnich sześćdziesięciu lat polskie siły zbrojne ulegały licznym zmianom, które często sprowadzały się do likwidacji jednostek. To w konsekwencji burzyło istniejące relacje w układzie jednostka wojskowa – otoczenie. Trudno jednoznacznie ocenić konsekwencje wycofania jednostki wojskowej z terenu gminy. Sytuacji nie ułatwia stosunkowo niski poziom integracji jednostek wojskowych z lokalną społecznością oraz duży odsetek neutralnych odpowiedzi. W badanych gminach, na terenie których stacjonowały lub stacjonują jednostki wojskowe, rynek pracy ulega zmianom. Dostrzegalne są też zmiany w zakresie starzenia się i ruchliwości mieszkańców tych gmin. Struktura ludności jest zróżnicowana. Także różny jest poziom bezrobocia. To sprawia, że jednostka wojskowa jest niejednakowo postrzegana jako pracodawca na lokalnym rynku pracy. Także w różny sposób wpływa ona na funkcjonowanie firm na terenie gmin.

LITERATURA

- Cieślarczyk M., 2000, *Społeczne konsekwencje restrukturyzacji sił zbrojnych w odbiorze lokalnych środowisk wojskowych*, WBBS, Warszawa.
- Gawlikowska-Hueckel K., Umiński S., 1999, *Jakość życia w miastach – powiatach grodzkich*, „Polska regionów” nr 3, Gdańsk.
- Panek T., 2007, *Statystyka społeczna*, PWE, Warszawa.
- Piotrowska-Trybull M., 2012, *Władze lokalne i ich opinie na temat wycofania wojska z gminy – aspekty ekonomiczne* (Materiał złożony do Zeszytów Naukowych AON).
- Sirko S., 2011, *Oficerowie i pracownicy wojska w świetle zmian Sił Zbrojnych RP* [w:] *Zarządzanie zmianą wybrane aspekty*, red. M. Oliński, Olsztyn.
- Sirko S., 2012, *Rynek pracy w wybranych gminach, na terenie których stacjonują jednostki wojskowe* (Artykuł złożony do Zeszytów Naukowych AON).
- Społeczno-ekonomiczne skutki likwidacji garnizonów ujętych w *Programie przebudowy i modernizacji technicznej Sił Zbrojnych RP w latach 2001–2006* oraz jego kolejnych aktualizacji, RCSS, Warszawa 2005.
- Szreder M., 2010, *Metody i techniki sondażowych badań opinii*, PWE, Warszawa.

Streszczenie

W artykule przedstawiono wybrane wyniki badań, które przeprowadzono wśród mieszkańców gmin, przedstawicieli samorządów lokalnych i żołnierzy, których jednostki stacjonują na terenie tych gmin. Realizując je dążono do poznania opinii badanych w zakresie wpływu jednostki wojskowej na sytuację społeczno-ekonomiczną w gminach oraz konsekwencje dla społeczności lokalnej w wyniku jej likwidacji.

Socio-economic Consequences of Military Unit Liquidation on the Example of Selected Municipalities*Summary*

The article presents selected results of research which was conducted among residents of municipalities, local representatives and soldiers whose units were stationed on these municipalities territory. Carried out research strived to recognition the views of respondents on the impact of a military unit on the socio-economic situation in the municipalities and the consequences for the local community due to its liquidation.