

Sylwester Czopek

Czas użytkowania cmentarzysk tarnobrzeskiej kultury łużyckiej – możliwości interpretacyjne i uwagi dyskusyjne

W poznaniu epoki brązu i wczesnej epoki żelaza, a zwłaszcza łużyckiego kręgu kulturowego, cmentarzyska odgrywają rolę najważniejszą (Malinowski 1962; Gedl 2002a). Wynika to z jednej strony ze środkoeuropejskiej tradycji badawczej, a z drugiej, z zasobu informacji źródłowych, jakich dostarczają te stanowiska. Nie ma więc nic dziwnego w fakcie, że także w odniesieniu do tarnobrzeskiej kultury łużyckiej¹ możemy mówić o cmentarzyskach, jako głównym zasobie źródłowym (por. np. Moskwa 1976). Bogactwo informacji, z jakimi mamy do czynienia na cmentarzyskach trudno przecenić. Wielokrotnie omawiano już różnorodne zagadnienia związane z obrządkiem pogrzebowym (Moskwa 1976, 105–120; Czopek 2002a; Przybyła 2004; Czopek, Trybała 2005), funkcjonowaniem cmentarzysk jako istotnych elementów struktury osadniczej (Czopek 2005) oraz zagadnieniami demograficznymi (Neustupný 1983; Wiśniewska, Szybowicz 1989; Szybowicz 1995, 37, 47), a nawet społecznymi (Rysiewska 1996). Powszechnie znany jest też zasób źródeł, jakich dostarczają badania nekropoli, wykorzystywanych do wielostronnych analiz, w tym zwłaszcza chronologiczno-periodyzacyjnych (por. np. Moskwa 1976, 85–104; Przybyła 2003). Nigdy natomiast przedmiotem głębszej refleksji nie był problem długości użytkowania cmentarzysk. Niniejszy szkic ma zwrócić uwagę na różne niekonsekwencje i rangę tego problemu w tzw. prahistorycznej ocenie poszczególnych cmentarzysk (por. np. Bukowski 1979, 248–249), która w sposób bardzo istotny rzutuje na ogólną wiedzę o epoce brązu i wczesnej epoce żelaza.

Stan badań tarnobrzeskiej kultury łużyckiej wypada uznać za zadowalający. Zbadano i opublikowano wiele stanowisk, w tym interesujących nas cmentarzysk. Coraz bardziej pogłębianą jest też refleksja teoretyczna nad wieloma aspektami związanych z egzystencją ludności

¹ Terminu tego używam zgodnie z sugestią Jana Dąbrowskiego (1980). Określenie „tarnobrzeska kultura łużycka” bardzo dobrze oddaje specyfikę tej jednostki, podkreślając jednocześnie jej bardzo istotne związki ze światem łużyckim, głównie jego wschodnią częścią.

tego ugrupowania. W tabeli 1 zestawiono informacje o największych, pod względem ilości odkrytych grobów, cmentarzyskach tarnobrzezkiej kultury łużyckiej. Uwzględniono stanowiska, na których odkryto (zbadano, zaewidencjonowano) powyżej 10 grobów.

Tabela 1

Stan rozpoznania cmentarzysk tarnobrzezkiej kultury łużyckiej (uwzględniono stanowiska badane wykopaliskowe, o większej niż 10 liczbie odkrytych [znanych] grobów)

Lp.	Cmentarzysko	Liczba odkrytych grobów	Datowanie – fazy chronologiczne	Literatura
1	2	3	4	5
1.	Paluchy, stan. 1	1664	I–III	Kostek 2001; 2002; informacja ustna
2.	Bachórz-Chodorówka, stan. 1	789	I–II	Gedl 1994
3.	Pysznicza, stan. 1	773	II–III	Czopek 2001
4.	Machów, stan. 20	728	I–III	Moskwa 1976
5.	Wylewa, stan. 4 (d. Pigany 5)	549	III ?	Moskwa 1976
6.	Wierzawice, stan. 22	548	I–III	Ormian – inf. ustna
7.	Kosin, stan. II	388	II–III	Miśkiewicz, Węgrzynowicz 1974
8.	Lipnik, stan. 5	350	I–III ?	Blajer 2004; 2005
9.	Furmany, stan. 1	347	I–III	Ormian, Brylska, Guściora 2001
10.	Trzęsówka, stan. 1	336	III	Moskwa 1971
11.	Knapy, stan. 6	231	III	Czopek 2004
12.	Zbydniów, stan. 1	223	II	Moskwa 1979
13.	Kłyżów, stan. 2	211	II–III	Szarek-Waszkowska 1975b
14.	Grodzisko Dolne, stan. 2	179	III	Moskwa 1962
15.	Tarnobrzeg-Mokrzyszów, stan. 2	173	II/III–III	Trybała 2004a
16.	Krzemienica, stan. 1	163	II/III–III	Szarek-Waszkowska 1975a
17.	Gorzyce, stan. 1	148	II–III	Moskwa 1958
18.	Grodzisko Dolne, stan. 1	143	I?	Czopek 1996
19.	Trójczyce, stan. 1	130	III	Poradyło 2001
20.	Manasterz, stan. 6	118	I–III ?	Godlewski 2001; Czopek, Siek, Trybała 2005
21.	Chodaczów, stan. 2	111	I–III?	Czopek 1996
22.	Sokolniki, stan. 1	>106	II–III	Moskwa 1976
23.	Świeciechów, stan. 1	88	II–III?	Kłosińska – inf. ustna
24.	Przędzel, stan. 5	„80”	II–III	Moskwa 1976; Poradyło 1995
25.	Zarzecze, stan. 1	77	II–III	Moskwa 1976; Czopek 1993
26.	Tarnobrzeg-Mokrzyszów, Stan. 1	68	II–III	Moskwa 1964
27.	Wietlin III, stan. 1	68	I–III?	Kostek 1991
28.	Tryńcza, stan. 1	62	III	Moskwa 1976; Karnas 2004

1	2	3	4	5
29.	Albigowa, stan. 1	38	I–II?	Gedl 1998; Blajer 2003
30.	Kopki, stan. 3	37	II–III	Moskwa 1976; Poradyło 1995
31.	Łazy, stan. 30	33	I ?	Jarosz 2004; 2005
32.	Tarnobrzeg, stan. 1	24	III	Ligoda 2004
33.	Budy Łańcuckie, stan. 1	22	II (?)–III	Moskwa 1976; Poradyło 1995
34.	Wierzawice, stan. 4	21	I	Moskwa 1984
35.	Obojna, stan. 1	20	II–III	Szarek-Waszkowska 1973
36.	Ulanów, stan. 1	>19	III	Moskwa 1976; Poradyło 1995
37.	Grzęska, stan. 1	17	III	Moskwa 1976
38.	Jasionka, stan. 1	17	III	Moskwa 1973
39.	Chmielów, stan. 1	11	III	Moskwa 1976
40.	Stróża, stan. 1	11	III	Moskwa 1976; Poradyło 1995

Dla podejmowanych tutaj rozważań podstawowe znaczenie ma czas. Trzeba zatem dysponować porównywalnym systemem chronologicznym, w którym dałoby się umieścić znane nam cmentarzyska. W odniesieniu do tarnobrzesckiej kultury łużyckiej najbardziej w tym zakresie powinien się sprawdzić tradycyjny (por. Gedl 1970; 1989; Moskwa 1976; 1982) podział na trzy fazy. Trzeba jednak zaznaczyć, że nowsze studia z zakresu chronologii wyraźnie wskazały na jego niedokładność i potrzebę istotnych korekt (Chochorowski 1989; Czopek 1996, 66–70; 2001, 167–184). Specyfika źródeł tarnobrzesckiej kultury łużyckiej powoduje, że podstawowe znaczenie w ustalaniu chronologii dla stanowisk sepulkralnych uzyskuje ceramika. W najbardziej gruntownym studium z tego zakresu Marcin S. Przybyła (2003) wykazał ostatnio, iż jej podział na trzy fazy nadal może być aktualny. Wydaje się, że bez wchodzenia w szczegółowe analizy dla poszczególnych stanowisk nie ma w tej chwili lepszego instrumentu jak ta klasyczna, trójelementowa (i w dużej mierze „ceramiczna”) chronologia względna. Będzie ona pierwszą płaszczyzną naszych porównań. Drugą musi stanowić jakiś odnośnik absolutny. Tutaj będziemy wykorzystywali ostatnie propozycje autora (Czopek 2001) w zakresie datowania poszczególnych faz tarnobrzesckiej kultury łużyckiej. W obydwu przypadkach można by bardzo łatwo wskazać na słabe punkty takich ujęć, ale na razie nie ma innej możliwości analitycznej.

Dla dalszych analiz najbardziej istotne będą te cmentarzyska, które możemy uznać za przebadane w całości lub prawie w całości. Największym i ciągle jeszcze badanym cmentarzyskiem są **Paluchy**, stan. 1 (Kostek 2001; 2002). Do tej pory zarejestrowano 1664 groby. Granice nekropoli uchwycono od północy i wchodu, a częściowo także od zachodu. Groby kontynuują się w kierunku południowym i zachodnim.

Zakres badań stanowiska jest na tyle szeroki, że pozwala już na próby szacunku ogólnej liczby obiektów. Można tutaj mówić co najmniej o kolejnych 300–500 grobach, których ogólna liczba będzie zapewne oscylowała około 2000. Stanowisko to charakteryzuje się także potwierdzoną najdłuższą ciągłością użytkowania. Jest tutaj dobrze uchwytny horyzont najstarszych grobów, w tym szkieletowych, wiązanych z najwcześniejszą fazą tarnobrzeskiej kultury łużyckiej (co najmniej III okres epoki brązu), ale także wyraźna jest duża grupa obiektów związanych z horyzontem najmłodszym, odnoszonym do najmłodszej fazy tarnobrzeskiej kultury łużyckiej (HaD i wczesny okres lateński?). Tym samym czas użytkowania obiektu można szacować na 900–1000 lat, a więc od fazy II do III2. O istnieniu cmentarzyska w fazie II przekonuje ceramika wykonywana w stylistyce nadszańskiej (Kostek 2002, 335), chociaż nie jest tutaj spotykana zbyt często.

Bachórz-Chodorówka, stan 1 to nekropola wyjątkowa, charakteryzująca się dosyć zwartym układem grobów, których zewidencjonowano 789 (Gedl 1994). Można stwierdzić, że uchwycono wszystkie granice cmentarzyska. Liczba grobów jest jednak dość znacznie zaniżona w stosunku do pierwotnej, bowiem całą środkową część zniszczono w trakcie różnego rodzaju prac budowlanych prowadzonych przed podjęciem wykopalisk. Szacuje się, że niedostępna była około 1/3 powierzchni całego cmentarzyska, na której powinno się znajdować około 400 kolejnych grobów (Gedl 1994, 15). Dawałoby to łączną liczbę około 1200 grobów. Czas użytkowania nekropoli określa się na około 500–600 lat – od III okresu epoki brązu do początków wczesnej epoki żelaza (Gedl 1994, 57), a więc w fazach I i II.

Pysznica, stan. 1 to nekropola tarnobrzeskiej kultury łużyckiej o największym zagęszczeniu grobów (Czopek 2001). Zewidencjonowano ich 773 na bardzo niewielkiej przestrzeni. Uchwycono granice nekropoli od wschodu, północy i południa. Z niewielką kontynuacją grobów należy się liczyć jedynie od zachodu. Jest to teren zniszczony przez budowę drogi, w trakcie której mogło ulec zniszczeniu do około 80 grobów. Ogólną ich liczbę można zatem szacować na około 850. Chronologicznie groby mieszczą się w ramach fazy I/II, II i III tarnobrzeskiej kultury łużyckiej, a czas funkcjonowania nekropoli został określony na 450–500 lat (Czopek 2001, 186). Różnica w wieku radiowęglowym między dwiema skrajnymi datami uzyskanymi dla wybranych grobów z grupy najstarszych (grób 449) i najmłodszych (grób 478) wynosi tutaj 340 lat (Czopek 2001, 166–170; 2002b), co może (ale wcale nie musi) być wartością nieco zaniżoną. Kłopoty z kalibracją dat ze schyłku epoki brązu i wczesnej epoki żelaza nie pozwalają na dokładne przeliczenia wieku kalendarzowego. Nie popełniamy chyba błędu określając nieco

dłuższy czas funkcjonowania tego interesującego cmentarzyska. Przykład Pysznicy może jednak sygnalizować problem zbyt szerokiego datowania „typologicznego”, ustalanego tradycyjnymi metodami, w stosunku do wieku radiowęglowego (rzeczywistego?).

Machów, stan. 20 to kolejna, wielka nekropola. Jest to zarazem pierwsze ze stanowisk spośród grupy najważniejszych dla omawianej problematyki, o którym wiele powiedzieć się nie da (Moskwa 1976, 233). Jest to wynik braku opracowania źródłowego. Można jedynie stwierdzić, że zewidencjonowano tam 728 grobów. Niestety nie wiemy nic o granicach nekropoli, jak i o ewentualnych zniszczeniach czy szacunkowej liczbie wszystkich obiektów. Skąpe informacje źródłowe pozwalają jednak datować cmentarzysko w bardzo szerokich granicach od fazy I do III, czyli określać jego trwanie (podobnie jak cmentarzyska w Paluchach) nawet na 900 lat. W takiej sytuacji należałoby jednak oczekiwać dużo większej liczby odkrytych grobów niż podawana do tej pory w literaturze.

Bardzo podobna sytuacja dotyczy cmentarzyska w **Wylewie**, stan. 4 (dawniej Pigany). Posiadamy informacje o 549 grobach (Moskwa 1976, 256), z których tylko część została opublikowana (Różańska 1962). niewiele potrafimy powiedzieć o zasięgu stanowiska, a także o ewentualnych zniszczeniach czy o pierwotnej wielkości nekropoli (w sensie obszaru, jak i liczby grobów). Funkcjonujące w literaturze datowanie ograniczone w zasadzie do III fazy tarnobrzeskiej kultury łużyckiej wydaje się zbyt wąskie w stosunku do dużej liczby zewidencjonowanych grobów².

Wierzawice, stan. 18 to nekropola, która jest ciągle badana³. Do tej pory odkryto 548 grobów. Pewna części na pewno została zniszczona przed badaniami, które są tutaj utrudnione ze względu na lokalizację stanowiska w terenie zabudowanym. Wśród materiałów jest dobrze uchwytna faza I (m.in. horyzont z grobami szkieletowymi), ale także i młodsze materiały, w tym z wczesnej epoki żelaza. Wydaje się więc, że jest to kolejna wielka nekropola z ciągłością użytkowania od fazy I do III, chociaż na ostateczne wnioski wypada poczekać do zakończenia badań.

Kosin, stan. II to nekropola wysunięta najdalej w kierunku północnym spośród wszystkich największych cmentarzysk tarnobrzeskiej kultury łużyckiej. Można przyjąć, że w trakcie badań uchwycono jej całkowity zasięg (Miśkiewicz, Węgrzynowicz 1974, ryc. 4). Odkryto tutaj

² Należy mieć nadzieję, że podjęte już prace nad opracowaniem źródłowym stanowisk w Wylewie i Machowie pozwolą odpowiedzieć na wiele pytań, które obecnie muszą pozostać nierozstrzygnięte.

³ Informacje o tym stanowisku zawdzięczam uprzejmości mgra Krzysztofa Ormiana, który bada to cmentarzysko od kilku sezonów.

388 grobów, których chronologia zawiera się między II a III fazą tarnobrzezkiej kultury łużyckiej. Czas funkcjonowania cmentarzyska można zatem przyjąć na około 300–400 lat. Jeśli powyższe ustalenia są słuszne, to byłoby to stanowisko rozpoczynające się (i funkcjonujące) mniej więcej w tym samym czasie co nekropola w Pysznicy. Mniejsza liczba waz nadszańskich, oraz ich nieco „zdegenerowane” typy (por. Czopek 2001, 131) mogą sugerować nieco późniejsze datowanie, co jest niejako potwierdzone większą liczbą naczyń uznawanych za najpóźniejsze (garnki jajowate z dziurkami od krawędzią). W takiej sytuacji początek funkcjonowania cmentarzyska w Kosinie powinien być przesunięty na młodszy odcinek fazy II, a zatem czas trwania także należałoby raczej ograniczyć do około 300 lat.

Lipnik, stan. 5 jest ciągle badanym cmentarzyskiem. Ostatnie doniesienia mówią o prawie 350 grobach (Blajer 2005). Prace dobiegają już końca, bowiem uchwycono zasięgi występowania grobów w kilku kierunkach. Należy zatem liczyć się z większą liczbą grobów, ale na pewno nie będzie ona bardzo duża. Najstarsze groby pochodzą z dobrze datowanej na cmentarzysku fazy I, a najmłodsze z fazy III, grupujące inwentarze także nie budzące wątpliwości. W dotychczasowych komunikatach z badań przeważają jednak materiały z fazy I. Jest także poświadczona obecność fazy II (Przybyła 2003, 29–37). W przypadku tak długiego użytkowania nekropoli należałoby oczekiwać znacznie większej liczby grobów (por. niżej) lub wskazać na przyczyny ich braku. Tutaj także należy poczekać z definitywnymi rozstrzygnięciami do zakończenia badań i opracowania materiałów.

Na cmentarzysku w **Furmanach**, stan. 1 zbadano łącznie 348 grobów (Ormian, Brylska, Guściora 2001). Liczba ta nie oddaje jednak pierwotnej liczebności grobów na całej nekropoli. Autorzy opracowania szacują, iż grobów mogło być nawet 600, a zapewne dużo więcej, jeśli uwzględnimy liczne zniszczenia (wybierzyska piasku) zarejestrowane w trakcie badań. Wyraźne przerwy między skupiskami grobów A i B czy B-C-E są spowodowane właśnie takimi zniszczeniami. Wydaje się, że granice nekropoli uchwycono jedynie od południa, a być może częściowo także od wschodu i zachodu. Cała środkowa część cmentarzyska została zniszczona przez budowę drogi. Właśnie takimi zniszczeniami należy tłumaczyć stosunkowo małą liczbę grobów najstarszych, w tym tylko 1, grób szkieletowy. Jak można sądzić z jego lokalizacji, to właśnie w tej części (zniszczonej) nekropoli powinny się znajdować pochówki z fazy I. Czas użytkowania cmentarzyska zawiera się od początkowej fazy tarnobrzezkiej kultury łużyckiej (dobrze datowany grób szkieletowy) do fazy III1, chociaż ten ostatni okres nie jest zbyt dobrze reprezentowany.

Nekropola w **Trzęsówce**, stan. 1 (Moskwa 1971) należy do grupy najważniejszych ze względu na swe późne datowanie, jak i charakterystyczny uporządkowany układ grobów. W trakcie badań uchwyciono prawie wszystkie granice występowania grobów. Z niewielką ich kontynuacją należy się tylko liczyć w kierunku zachodnim. Cmentarzysko można zatem uznać za przebadane w całości (z ewentualnym niewielkim doszacowaniem kilkunastu grobów). Zewidencjonowano tutaj 336 grobów, które w całości mieszczą się w fazie III tarnobrzeskiej kultury łużyckiej. Brak jest materiałów, które można by odnosić do horyzontu waz nadszańskich (klasyczna faza II). Czas trwania cmentarzyska z dużym prawdopodobieństwem można szacować na około 300 lat.

Cmentarzysko w **Knapach**, stan. 6 (Czopek 2004) reprezentuje dość jednorodny charakter. Granice nekropoli uchwyciono od południa i północy. Z pewną, zapewne niewielką kontynuacją grobów należy się liczyć głównie od zachodu, a może także od wschodu. Zlokalizowano tutaj 231 grobów tworzących wyraźne zgrupowania. Biorąc pod uwagę ilość materiału luźnego, pochodzącego zapewne ze zniszczonych grobów, jak też nie uchwycenie pełnych granic nekropoli, ogólną liczbę grobów można chyba szacować na 250–300. Natomiast czas funkcjonowania cmentarzyska został dość precyzyjnie określony na 300–350 lat (Czopek 2004, 110), to jest od fazy II do III⁴.

Zbydniów, stan. 1 to cmentarzysko z 223 grobami (Moskwa 1979). Zakres badań wykopaliskowych nie był jednak duży. Nie można tutaj mówić o uchwyceniu granic cmentarzyska. Z pewnym luźniejszym rozmieszczeniem grobów mamy do czynienia jedynie w części północno-wschodniej i południowo-zachodniej. Trudno zatem szacować jego pierwotną wielkość. Pozyskane materiały wyraźnie wskazują na użytkowanie nekropoli od końca fazy I (I2–3) i w fazie II, czyli zapewne przez około 250–300 lat.

Cmentarzysko w **Kłyżowie**, stan. 1 znane jest tylko z krótkich wzmianek (Szarek-Waszkowska 1975b). Odkryto tam 211 grobów, tworzących wyraźne skupiska. Wschodnia część nekropoli została dość poważnie zniszczona przez wybieranie piasku. Z kontynuacją grobów należy się liczyć w kierunku zachodnim i południowym. Trudno jest zatem oszacować pierwotną wielkość cmentarzyska (zarówno w sen-

⁴ Cmentarzysko w Knapach reprezentuje dość nietypową, jak na tarnobrzeską kulturę łużycką, nekropolę. Wprawdzie nie zaznacza się tutaj obecność stylistyki nadszańskiej, ale dobrze datowany guz typu kimeryjskiego pozwala na sprecyzowanie datowania i czasową synchronizację z fazą II tarnobrzeskiej kultury łużyckiej. Odmienność tego stanowiska można tłumaczyć obecnością bardzo licznych elementów górnośląsko-małopolskich (por. Czopek 2004).

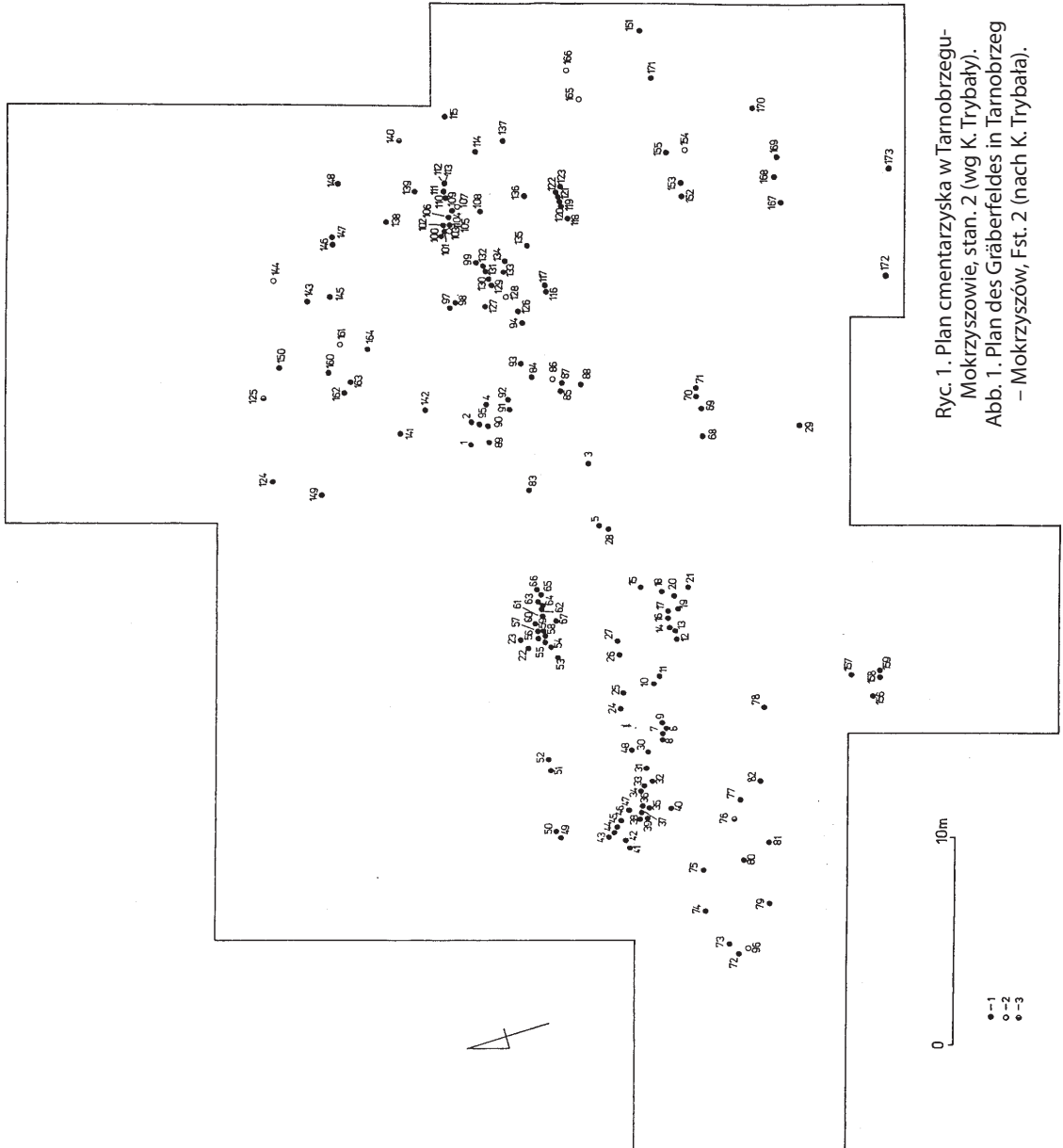
się obszaru, jak i liczby grobów). Inwentarze grobowe wskazują na jego użytkowanie w fazie II (stylistyka nadsańska) i III.

Młodsze stanowisko w **Grodzisku Dolnym**, stan. 2 dostarczyło informacji o 179 grobach (Moskwa 1962). Można uznać, że granice nekropoli zostały w całości uchwycone. Groby reprezentują dość zwarty chronologicznie materiał, datowany na fazę III, a więc na około 250 lat.

Tarnobrzeg-Mokrzyszów, stan. 2 (ryc. 1) to cmentarzysko, na którym zarejestrowano 173 groby (Trybała 2004a). Zakres badań był na tyle duży, że można mówić o uchwyceniu jego granic od północy i częściowo zachodu. W kierunku południowym i wschodnim należy się liczyć z kontynuacją grobów, choć nie wydaje się, aby było ich dużo. Można przyjąć, że cała nekropola liczyła około 200 grobów. Była ona użytkowana na pewno we wczesnej epoce żelaza. Występują tu pojedyncze inwentarze nawiązujące do schyłkowej stylistyki nadsańskiej, a więc do młodszego odcinka fazy II. Ich zdecydowana większość pochodzi jednak z fazy III1 i III2.

Cmentarzysko w **Krzemienicy**, stan. 1 (Szarek-Waszkowska 1975a) charakteryzują bardzo poważne zniszczenia w jego kluczowych partiach, to znaczy tam, gdzie należałoby się spodziewać dużej liczby grobów. Nie można także stwierdzić, czy uchwycono którąkolwiek z jego granic. Z tych względów 163 odkryte groby można uznać za ledwie za fragment całej nekropoli, przy czym trudno jest oszacować jej pierwotną wielkość. Chronologię cmentarzyska wyznaczają z jednej strony nieliczne popielnice nawiązujące do schyłkowej stylistyki nadsańskiej (koniec fazy II – groby 34, 106), a z drugiej naczynia garnkowe typowe dla fazy III1. Znane materiały pozwalają zatem określać czas funkcjonowania cmentarzyska na około 200–250 lat.

Niewiele do interesującego nas zagadnienia wnosi cmentarzysko w **Gorzycach**, stan. 1 (Moskwa 1958). Znamy stąd co najmniej 148 inwentarzy grobowych, ale trudno mówić o dużym zakresie badań przy ewidentnych zniszczeniach części obszaru zajmowanego przez to stanowisko. W trakcie badań udało się uchwycić jedynie fragment zachodniego skraju skupiska grobów. Wiele przesłanek wskazuje na to, iż cmentarzysko, ze względu na wzajemne relacje popielnic było bardzo podobne do Pyszniczy i Zbydniowa. Musiało być zatem dużo większe. Brak jest jednak podstaw do bardziej szczegółowych ustaleń. Chronologię znanych materiałów wyznaczają z jednej strony klasyczne naczynia wykonane w stylistyce nadsańskiej (np. groby: 9, 11, 43, 55, 57, 116, 135) a z drugiej typowe formy garnkowe z fazy III (np. groby 79, 86). Czas funkcjonowania nekropoli można zatem szacować na około 300–400 lat.



Ryc. 1. Plan cmentarzyska w Tarnobrzegu-Mokrzeszowie, stan. 2 (wg K. Trybały).
 Abb. 1. Plan des Gräberfeldes in Tarnobrzeg – Mokrzeszów, Fst. 2 (nach K. Trybała).

Grodzisko Dolne, stan. 1, starsza nekropola zarejestrowana w tej miejscowości dostarczyła informacji o 143 grobach (Czopek 1996). O uchwyceniu jej granicy można jedynie mówić w stosunku do niewielkiego odcinka od strony południowo-zachodniej i zachodniej. Wskaźnik ilości grobów nie daje więc żadnych informacji o pierwotnej wielkości cmentarzyska. Inwentarze grobowe świadczą o założeniu nekropoli na samym początku fazy II i jej trwaniu w fazie II–3, czyli nawet przez 400–500 lat.

Cmentarzysko w **Trójczycach**, stan. 1 (Poradyło 2001), z różnych względów należy do grupy bardzo istotnych dla zrozumienia problematyki tarnobrzeskiej kultury łużyckiej. Niestety, dla interesujących nas tutaj zagadnień ma walor co najwyżej średni. Odkryto tutaj 130 grobów, ale badana była tylko centralna część stanowiska. Duża ilość materiałów luźnych przy ewidentnym zarejestrowaniu grobów w stanie szczątkowym, karze się domyślać, że pewna część zespołów grobowych nawet na badanym obszarze mogła ulec zniszczeniu. W znanych inwentarzach mamy do czynienia z ewidentnymi wyznacznikami III fazy, głównie jej młodszego odcinka (zabytki żelazne, brązy w „typie scytyjskim”, ceramika toczona na kole). Maksymalny czas funkcjonowania nekropoli można zatem określać na około 250–300 lat, a w rzeczywistości zapewne mniej.

Manasterz, stan. 6 jest nekropolą, na której do tej pory zarejestrowano 118 grobów (Godlewski 2001; Czopek, Siek, Trybała 2005). O uchwyceniu zasięgu cmentarzyska można mówić tylko od strony północnej, gdzie badania są jeszcze kontynuowane. Niestety, wiele grobów na cmentarzysku odkryto w stanie szczątkowym. O dużym stopniu różnorodnych zniszczeń świadczą liczne materiały luźne oraz groby rejestrowane w stadiach szczątkowych. Zewidencjonowana liczba grobów nie daje zatem wyobrażenia o pierwotnej wielkości cmentarzyska. Wiadomo jednak, iż trwało ono od początku fazy II (groby szkieletowe) do fazy III2. Podobnie, jak na kilku innych cmentarzyskach słabiej jest tutaj uchwytany horyzont fazy środkowej.

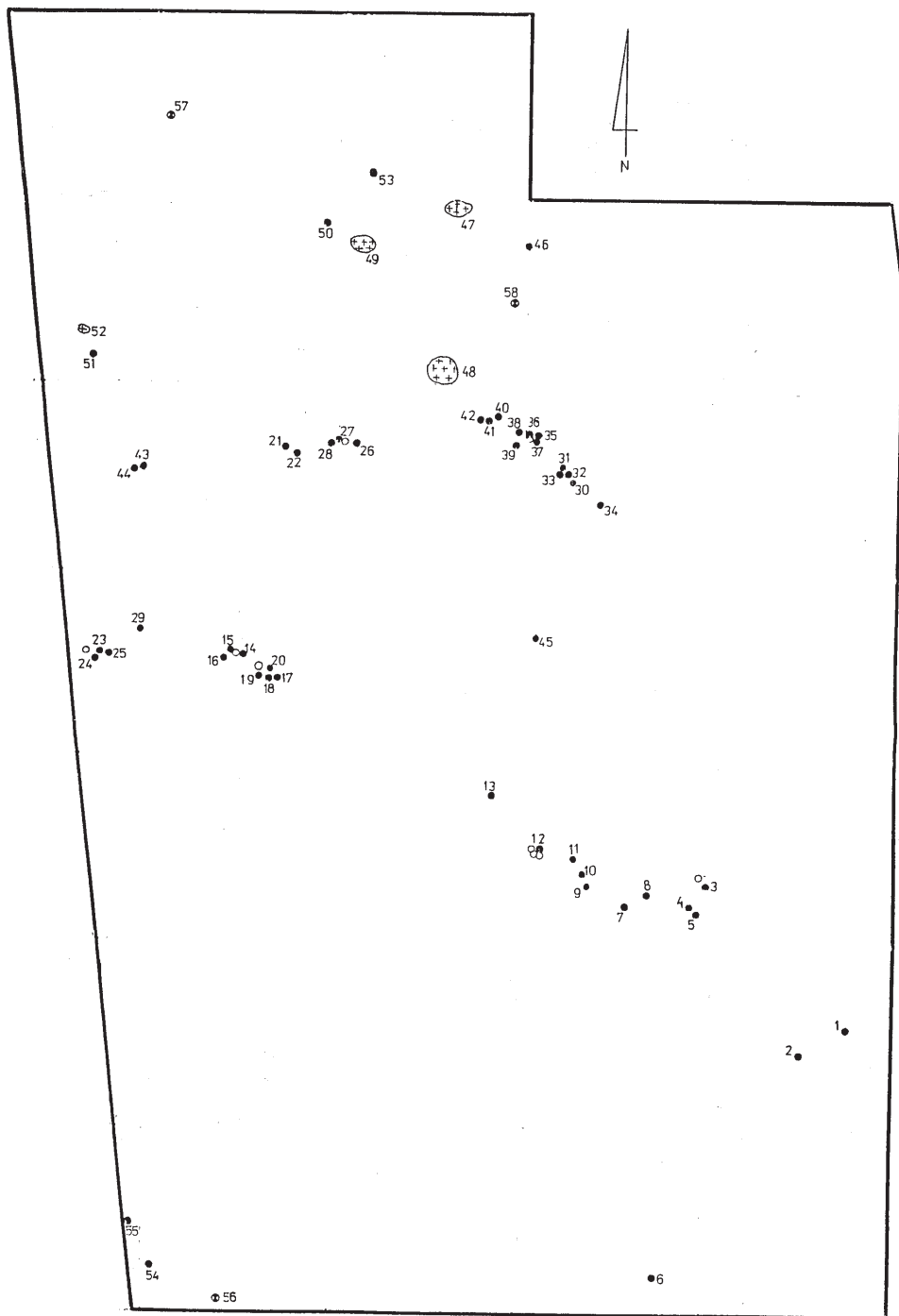
Chodaczów, stan. 2, to także nekropola zbadana tylko w części (Czopek 1996). 111 grobów przy dużej ich rozciągłości chronologicznej (faza II–III2) sugeruje dużo większą ich liczbę. Plan zbadanej części także wyraźnie pokazuje kontynuację stanowiska w kierunku północno-wschodnim i południowo-zachodnim (Czopek 1996, 48). Prawdopodobnie mamy tutaj do czynienia z podobną sytuacją jaką znamy z innych cmentarzysk w regionie (przede wszystkim Paluchy, ale też Manasterz), gdzie wiele danych przemawia za użytkowaniem cmentarzyska przez cały czas trwania tarnobrzeskiej kultury łużyckiej. W takiej sytuacji należałoby się liczyć z co najmniej kilkuset dalszymi grobami na tym stanowisku.

O cmentarzysku w **Sokolnikach**, stan. 1 także niezbyt wiele potrafiemy powiedzieć (Moskwa 1976, 288–290). Wiadomo, że badania z 1912 roku przyniosły odkrycie co najmniej 106 grobów, ale wcześniej dokonywano tutaj licznych przypadkowych odkryć i amatorskich badań. Całkowita liczba grobów nie jest więc znana. Nie można jej także oszacować. Z obecności na stanowisku stylistyki nadsańskiej należy wnosić, że istniało na pewno w fazie II. Podobnie przedmioty żelazne i zabytki „w typie scytyjskim” dość dobrze sytuują nekropole w fazie III. Jej funkcjonowanie można zatem szacować na co najmniej 300–400 lat.

Dotychczasowe obserwacje wyraźnie wskazują, iż w grupie cmentarzysk o największej liczbie odkrytych grobów (ponad 100) rzadko można mówić o całkowitym lub prawie całkowitym ich zbadaniu. Tam, gdzie jest to możliwe całkowitą liczbę grobów określa się od kilkuset do dwóch tysięcy. Wartość ta zależy od czasu funkcjonowania nekropoli. W omówionych przykładach mieliśmy do czynienia zarówno z cmentarzyskami użytkowanymi przez cały czas trwania tarnobrzeskiej kultury łużyckiej (Paluchy) oraz zakładanymi (Pysznicza) i opuszczanymi (Bachórz-Chodorówka) w jej trakcie. W każdym przypadku można mówić o istniejącym modelu dużego cmentarzyska, użytkowanego przez kilkaset lat.

Wypada teraz stwierdzić, czy znane stanowiska ze znacznie mniejszą liczbą grobów, to tylko efekt stanu badań lub zachowania czy też może sugerują one istnienie w tarnobrzeskiej kulturze łużyckiej cmentarzysk małych, użytkowanych równolegle (obok) wielkich nekropoli popielnicowych. W tej grupie przeważają cmentarzyska przebadane w niewielkim zakresie o dużej rozpiętości chronologicznej materiałów, wykraczających poza jedną fazę (najczęściej są to fazy II i III). Można tutaj wymienić np. (zob. tabela 1): Kopki, Obojnę, Przędzel, Świeciechów, Tarnobrzeg-Mokrzyszów, Wietlin i Zarzeczce. Znana liczba grobów nie odzwierciedla więc w tych przypadkach pierwotnej wielkości cmentarzysk. Wyodrębnia się tutaj także pewna liczba cmentarzysk sugerujących zwarty chronologicznie materiał, ale zakres badań lub odkryć nie był tam duży, co w sposób oczywisty osłabia ostateczne wnioski. Mowa tutaj o takich stanowiskach jak Łazy i Wierzawice, stan. 4 (faza I), Grzęska, Jasionka, Tarnobrzeg, Tryńcza (ryc. 2) i Stróża (faza III). Jeszcze jedna kategoria to cmentarzyska ewidentnie zniszczone, zabezpieczone w trakcie badań amatorskich i przypadkowych. Tutaj można wymienić np. Budy Łańcuckie z materiałami fazy II–III czy Ulanów z fazy III. Nie wiadomo jednak na ile inwentarze te są reprezentatywne dla całych stanowisk.

Pozostałe stanowiska, na których odkryto mniej niż 10 grobów, nie uwzględnione w zestawieniu w tabeli 1 były badane bardzo fragmenta-



Ryc. 2. Plan cmentarzyska w Tryńczy, stan. 1 (wg. A. Karnas).
 Abb. 2. Plan des Gräberfeldes in Tryńcza, Fst. 1 (nach A. Karnas).

0 5m

rycznie lub znane są z przypadkowych odkryć. Nie dają więc żadnego wyobrażenia ani o pierwotnej wielkości, ani o czasie ich funkcjonowania, zwłaszcza w kontekście dotychczasowych uwag.

Jedynym wyjątkiem jest cmentarzysko w Błoniu k. Sandomierza (Mycielska, Woźniak 1988; 1990). Zarejestrowano tam 7 grobów tarnobrzeskiej kultury łużyckiej, które stanowią ewidentną część większego założenia funkcjonującego w fazie III. Autorzy opracowania źródłowego używają jednak sformułowania „niewielkie cmentarzysko” (Mycielska, Woźniak 1990, 60). Stanowisko to jest wyjątkowe, ponieważ posiada swoją chronologiczną kontynuację w postaci młodszych nekropoli kultury pomorskiej i kultury przeworskiej. Wydaje się, że właśnie pojawienie się grobów kultury pomorskiej mogło stanowić kres użytkowania cmentarzyska przez ludność tarnobrzeskiej kultury łużyckiej, a więc pierwotne założenie sepulkralne nie mogło rozwinąć się do rozmiarów znanych z innych, bardziej reprezentatywnych stanowisk. Casus cmentarzyska w Błoniu jest bardzo interesujący także z innych względów. Jeśli interpretacja taka jest słuszna, to byłby to jedyny udowodniony przypadek zaprzestania użytkowania cmentarzyska „tarnobrzeskiego” z przyczyn, które można by określić jako polityczne (pojawienie się nowej grupy ludności lub zmiana modelu kulturowego).

Pojawia się tutaj jeszcze jeden bardzo interesujący problem. Jest nim sytuacja, w której stwierdzamy obok dużego cmentarzyska inny podobny obiekt, albo mamy zaledwie sygnały o funkcjonowaniu innego miejsca grzebania zmarłych. Dobrym przykładem są tutaj Furmany (Ormian, Brylska, Guściora 2001, 296–297), gdzie w niewielkiej odległości mamy prawdopodobnie dwa funkcjonujące w tym samym czasie cmentarzyska, chyba, że potraktujemy je jako jedno, wielkie miejsce grzebalne, a więc także rozpatrywane w kategorii jednego cmentarzyska. Sytuacja jest tam niezbyt jasna. Podobnie przedstawia się kwestia dwóch sąsiednich nekropoli w Kłyżowie, opisywanego już stanowiska 2 i odkrytego w 1992 roku stan. 23 (Florek 1993), na którym w trakcie interwencji konserwatorskiej wyeksplorowano tylko 4 groby. Dzieli je odległość 800 m, a materiały wskazują na podobną chronologię. Problem ten wydaje się niezwykle interesujący, ale wymaga on odrębnych studiów, w tym także badań wykopaliskowych. Pomimo tego zastrzeżenia, cytowane do tej pory przykłady i dokonane na ich podstawie ustalenia wskazują na istnienie w tarnobrzeskiej kulturze łużyckiej wyłącznie dużych cmentarzysk. Liczba odkrytych grobów zależna jest w tym przypadku od czasu jego użytkowania a także od liczebności grupy, która je użytkowała. Spróbujmy przeanalizować niektóre dające się określić wartości. W tabeli 2 zestawiono cmentarzyska, podając jednocześnie przybliżoną długość ich funkcjonowania, liczbę odkrytych i oszacowa-

nych grobów (tam gdzie było to możliwe) oraz uwzględniając wskaźnik liczby grobów przypadających na 1 rok funkcjonowania nekropoli.

Tabela 2

Wartość wskaźnika liczba grobów/rok użytkowania cmentarzyska dla lepiej zbadanych nekropoli tarnobrzeskiej kultury łużyckiej

Lp.	Cmentarzysko	Liczba grobów		Chronologia	Przybliżony czas funkcjonowania w latach	Groby/rok
		Odkrytych	Całkowita (doszacowana)			
1.	Paluchy, stan. 1	1664	2000	I1–III2	1000	2
2.	Bachórz-Chodorówka, stan. 1	789	1200	I–II	600	2
3.	Wylewa, stan. 4	549	549	III ?	300 ?	1,9
4.	Pysznicza, stan. 1	773	850	I1–III2	450	1,7
5.	Kosin II	388	388	II–III	300	1,3
6.	Trzęsówka, stan. 1	336	350 ?	III	300	1,2
7.	Knapy, stan. 1	231	300	III	300	1,0
8.	Machów, stan. 20	728	800 ?	I–III?	900 ?	0,9
9.	Grodzisko Dolne, stan. 2	179	190?	III	250	0,8
10.	Furmany, stan. 1	348	600?	I–III?	900	0,7
11.	Grodzisko Dolne, stan. 1	143	200 ?	I–II?	400	0,5
12.	Lipnik, stan. 5	350	400?	I–III	900	0,4

Wartość wskaźnika groby/rok w najbardziej wiarygodnych sytuacjach (duże, zbadane w większym zakresie cmentarzyska z dość dobrze ustaloną chronologią) waha się w przedziale pod 1 do 2, co należy przyjąć jako sytuację w pewien sposób modelową. Dla innych stanowisk łużyckiego kręgu kulturowego wartość ta bywa jeszcze większa, sięgając nawet 5 (por. np. Bukowski 1979, 247) – np. dla cmentarzysk w Kietrze wynosi 3,3 (Gedl 2002c – ponad 4000 grobów przy około 1200-letnim czasie trwania cmentarzyska, tj. łącznie z fazą przedłużycką) a dla Zbrojewska 2,1 (Gedl 2002b – 1500 grobów przypadających na 700–800 lat). Warto podkreślić, że w tych wyliczeniach równie duże znaczenie ma liczba grobów, co i poprawność określeń chronologicznych. W tym drugim przypadku można mieć uzasadnione wątpliwości, czy posługiwanie się tradycyjnymi systemami chronologii względnej (Montelius/Reinecke) oddaje dynamikę zmian w użytkowaniu cmentarzysk.

Interesujące porównanie tej sytuacji mogą stanowić cmentarzyska z okresu rzymskiego. Dla nich, jak wiadomo, mamy o wiele lepsze możliwości bardzo precyzyjnych ustaleń chronologii, przy sprecyzowanym wieku absolutnym poszczególnych okresów. Można zatem założyć, że błąd tolerancji datowania jaki występuje w epoce brązu, tam znika zu-

pełnie lub jest marginalny. Dla cmentarzyska w Kamieńczyku na Mazowszu, z tzw. fazy B (starszy okres rzymski), trwającej około 160 lat pochodzi 257 grobów (Dąbrowska 1997). Wartość wskaźnika groby/rok wynosi zatem 1,6. Jeżeli dodamy do tego kilka grobów nie posiadających wyznaczników chronologicznych, to wartość ta ulegnie jeszcze nieznacznemu powiększeniu. Dla innych cmentarzysk można mówić o podobnych wartościach (por. np. Okulicz 1983 – dla cmentarzysk w Spicymierzu – 1,2, Wymysłowie – 0,7, Młodzikowie – 0,7 – przy szerokim datowaniu całych nekropoli, a dla węższych przedziałów chronologicznych wartości bardziej zbliżone do 1). Nie występują tutaj obiekty, które dawałyby wartości dużo wyższe np. w granicach 5, tak jak to stwierdzono w niektórych przypadkach wielkich nekropoli kręgu łużyckiego.

Wartość analizowanego wskaźnika dla poszczególnych cmentarzysk można wykorzystać jako rodzaj najprostszego testu poprawności określeń długości trwania cmentarzysk, co ma duże znaczenie zwłaszcza w sytuacjach niejednoznacznych chronologicznie. Jeżeli jego wartość rażąco odbiega od 1 (por. tabela 2), to możemy być pewni, że popełniliśmy albo błąd w datowaniu, albo nie uwzględniliśmy wszystkich grobów. Jest jednak pewne zastrzeżenie. Przy takim rozumowaniu należałoby przyjąć, że wszyscy zmarli byli chowani na cmentarzysku, co jak wiadomo bardzo rzadko ma miejsce, zwłaszcza w odniesieniu do dzieci. Uwaga ta bardzo istotnie obciąża nasze wnioskowanie. Można jednak zastanowić się nad bardziej ogólnymi prawidłowościami. Wskaźnik groby/rok równa się liczbie zmarłych w danej grupie (jeśli wszyscy byli grzebani na cmentarzysku) lub stanowi jej część. Jego wartość zależy więc z jednej strony od czasu trwania, ale z drugiej jest też pochodną wielkości grupy użytkującej cmentarzysko. Z opracowań antropologicznych (Henneberg 2002) wynika, że dla populacji pradziejowych wskaźnik umieralności oscyluje wokół 4% (3,5–5% – por. Neustupný 1983, 144) na rok, „co odpowiada przeciętnemu oczekiwaniu trwania życia noworodka równemu 22 lat i około 50% dożywalności do dojrzałości płciowej” (Henneberg 2002, 190). Zatem liczba grobów przypadająca na 1 rok użytkowania cmentarzyska wyliczona na 2 odpowiadałaby sytuacji grupy 50-osobowej, a na 1 grupy 25-osobowej. Są to oczywiście wartości teoretyczne, ale chyba niewiele odbiegające od rzeczywistości.

Dotychczasowe ustalenia można wykorzystać do nieco dalej idących wniosków. Można np. w odpowiedniej tabeli zestawić podstawowe, teoretyczne wielkości cmentarzysk w zależności od czasu trwania i wielkości użytkującej je grupy (tabela 3). Wyliczmy je dla grup 15, 25, 50, 75, 100, 125 i 150-osobowych, a więc takich, jakie wymieniane są w literaturze jako odpowiedniki makroregionalnych populacji użytku-

jących poszczególne cmentarzyska (por. Szybowski 1995, 40; Czopek 1996, 99–103).

Tabela 3

Tabela liczby zmarłych dla populacji (grup) 15–150 osobowych w ciągu 100–1000 lat przy średnim współczynniku wymieralności 4%

Czas trwania Populacja	100	200	300	400	500	600	700	800	900	1000
15	60	120	180	240	300	360	420	480	540	600
25	100	200	300	400	500	600	700	800	900	1000
50	200	400	600	800	1000	1200	1400	1600	1800	2000
75	300	600	900	1200	1500	1800	2100	2400	2700	3000
100	400	800	1200	1600	2000	2400	2800	3200	3600	4000
125	500	1000	1500	2000	2500	3000	3500	4000	4500	5000
150	600	1200	1800	2400	3000	3600	4200	4800	5200	5800

Pamiętać należy, że są to wartości teoretyczne, zbliżone do rzeczywistości tym bardziej im większa część danej społeczności była chowana na cmentarzysku (lub cmentarzyskach, w zależności od modelu organizacji osadnictwa).

W odniesieniu do niektórych cmentarzysk można się pokusić o bardziej szczegółowe ustalenia. Wykorzystajmy do tego duże cmentarzyska z ustaloną wewnętrzną periodyzacją – Bachórz-Chodorówkę i Pysznicę oraz niektóre inne stanowiska (tabela 4).

Przykłady zawarte w tabeli 4 pokazują, że w przypadku cmentarzysk tarnobrzeskiej kultury łużyckiej wskaźnik grobów przypadających na 1 rok i średniorocznej liczby zgonów w poszczególnych populacjach niewiele od siebie odbiegają, a czasami zadziwiająco się pokrywają. Można zatem sądzić, że prawie cała ówczesna populacja była grzebana na cmentarzyskach. Przekonuje o tym także stosunkowo wysoki % grobów dzieci (nawet do 40% materiału oryginalnego), których stwierdza się na cmentarzyskach tarnobrzeskiej kultury łużyckiej (Trybała 2004b). Z przedstawionych wyliczeń, szacunków i porównań sytuacji teoretycznych i danych empirycznych (tabele 2–4) wynika, że na cmentarzyskach byli chowani prawie wszyscy zmarli członkowie ówczesnej społeczności, a brakujący, niewielki odsetek grobów (ludności) dotyczy zapewne tylko pewnej liczby zmarłych dzieci i przypadków losowych. Do tego należy dodać trudny do badań, ale dobrze znany problem migracji jednostek i części populacji użytkujących nekropole (Neustupny 1983, 23).

Tabela 4

Porównanie wskaźnika groby/rok z teoretyczną liczbą zmarłych w ciągu roku wyliczoną dla określonych wielkościowo populacji przy zachowaniu współczynnika umieralności na poziomie 3, 4 i 5%

Cmentarzysko	Wielkość populacji użytkującej nekropole	Liczba zmarłych w ciągu roku przy odpowiednim wskaźniku umieralności			Groby/rok
		3%	4%	5%	
Bachórz-Chodorówka – faza starsza	118,5	3,5	4,7	5,9	1,4
Bachórz-Chodorówka – faza środkowa	47,3	1,4	1,9	2,4	0,9
Bachórz-Chodorówka – faza młodsza	45,7	1,4	1,8	2,3	0,8
Bachórz-Chodorówka – całe cmentarzysko (średnia)	70,5	2,1	2,8	3,5	2
Pysznica – faza starsza	10	0,3	0,4	0,5	0,1
Pysznica – faza środkowa	80	2,4	3,2	4,0	1,3
Pysznica – faza młodsza	15	0,4	0,6	0,7	0,2
Pysznica – średnia	35	1,0	1,4	1,7	1,7
Knapy	28	0,8	1,1	1,4	1,0
Grodzisko Dolne 1	19	0,6	0,8	0,9	0,4
Grodzisko Dolne 2	18	0,5	0,7	0,9	0,8

Stwierdzone w tabeli 4 rozbieżności między liczbą zmarłych w ciągu roku a wskaźnikiem groby/rok wynikają z niedostatków archeologicznych metod datowania wszystkich odkrywanych na cmentarzyskach grobów. Bardzo wiele z nich rejestruje się w stanie szczątkowym lub silnego zniszczenia. Możliwości analizy chronologicznej są w takim przypadku prawie równe zeru. Dlatego do grobów o pewnym datowaniu należałoby dodawać jakąś część inwentarzy o nieustalonej chronologii. Cytowane przykłady z okresu rzymskiego przekonują jednocześnie, że w porównaniu z nimi odsetek grobów „łużyckich” o nieokreślonej chronologii jest bardzo zawyżony. W tabeli 4 można było uwzględnić np. tylko 538 grobów z Bachorza-Chodorówki (tj. około 68% wszystkich odkrytych) i 423 z Pysznicy (55%). Blisko połowa wszystkich grobów nie mogła być uwzględniona w takich rozważaniach. Pokazuje to z jednej strony specyfikę źródeł, z drugiej obnaża jednak nasze braki warsztatowe.

Już teraz warto zwrócić uwagę na fakt, że czas, a w zasadzie poprawność jego określenia, odgrywa tutaj bardzo istotną rolę. Czynnikiem czasu pojawia się też w znanych wzorach na określenie wielkości populacji (por. dwie metody – Neustupny 1983, 38; Piasecki 1990, 40;

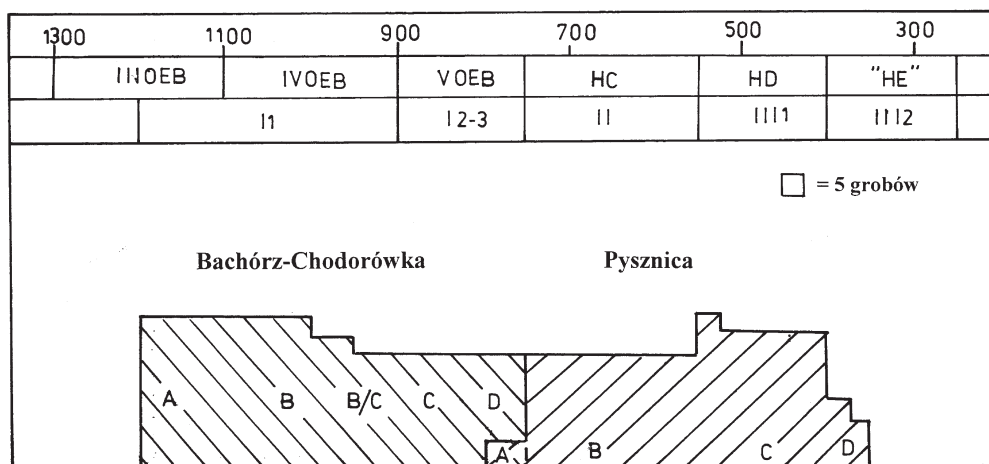
Czopek 1996, 101), często stosowanych przez archeologów, mimo wysuwanych licznych zastrzeżeń (por. Piasecki 1990, 39–45). Przy charakterystyce cmentarzysk określenie ram ich funkcjonowania jest zatem najważniejszym zadaniem dla archeologa, którego nikt inny nie może wykonać. Cytowane już przykłady mogą być ilustracją, jak wiele można jeszcze w tym zakresie osiągnąć. Konkluzja ta może mieć też charakter dużo szerszy, postulujący intensyfikację badań nad chronologią, bowiem podział zjawiska kulturowego na trzy fazy, z jakim mamy do czynienia w przypadku tarnobrzeskiej kultury łużyckiej, jest bardziej odbiciem specyfiki każdego zjawiska niż cechą lokalną. Dobitnie wyartykułował to Bogusław Gediga „...podział wewnętrzny na 3 fazy, wczesną, środkową i późną jest raczej schematem właściwym każdemu przemijalnemu zjawisku kulturowemu niż wewnętrzną periodyzacją rozwoju” (Gediga 1989, 17–18).

Możliwa jest kontrola poprawności określeń chronologicznych dla badanych cmentarzysk w oparciu o znaną (wyliczoną lub zakładaną) wielkość populacji. Evžen Neustupný (1983, 38) proponuje np. wzór na wyliczenie czasu użytkowania cmentarzyska jako iloczynu dalszego oczekiwania trwania życia i ilorazu wielkości „populacji martwej” (= liczbie pochowanych na nekropoli z doszacowaniem dzieci) i „żywej” (= liczbie populacji użytkującej cmentarzysko). Wynika z niego, że w sytuacji teoretycznej, czas użytkowania cmentarzyska może być równy liczbie zmarłych (pochowanych na cmentarzysku), w przypadku, gdy wartość oczekiwania dalszego trwania życia byłaby równa wielkości grupy użytkującej nekropolę. W realiach tarnobrzeskiej kultury łużyckiej mowa tutaj o średniej liczbie około 25 (Szybowicz 1995, 41). Większa populacja żyjąca oczywiście „skracą” czas funkcjonowania cmentarzyska, a mniejsza znacznie go „wydłuża”. Przykład cmentarzyska w Knapach (Czopek 2004), pokazuje, że przy wartości oczekiwania dalszego trwania życia określonej na 24,7 i przy pochowanych około 300 osobach, czas użytkowania tego stanowiska będzie wynosił np. 300 lat przy grupie 25-osobowej lub 150 przy 50-osobowej. Z analizy materiałów archeologicznych wyraźnie wynika, że bliższy prawdzie jest wariant pierwszy. Opisana sytuacja to kolejny test sprawdzający poprawność określeń lub szacunków długości trwania cmentarzysk.

Ostatnie przykłady z tabeli 4 pokazują, iż cmentarzyska trzeba analizować jako układy dynamiczne. Na pewno wielkość populacji w mikroregionach nie była stała. Mogła także występować w niektórych okresach zwiększona umieralność. Są to oczywiste słabości wszystkich statystycznych ujęć i uśredniania wyników. Warto przy tym przypomnieć, że paleomikropopulacje bardzo trudno poddają się badaniom demograficznym, opartym w dużej mierze na statystyce (częsty

błąd małej serii) i wielu założeniach wstępnych np. o zastojowym ich charakterze (por. Piasecki 1990). Na diagramie (ryc. 3) przedstawiono porównanie dwóch cmentarzysk – Pyszniczy i Bachórze-Chodorówki, uwzględniając długość trwania poszczególnych faz⁵. Nie notujemy tutaj wyraźnych rozbieżności. Wysokość słupków obrazujących groby w poszczególnych fazach jest porównywalna, co oznacza, że obydwie analizowane populacje były do siebie bardzo podobne. Przykład ten pokazuje, iż nawet w tak zgeneralizowanym ujęciu (co widać np. w schematycznej periodyzacji i zgeneralizowanej chronologii) czynnik czasu jest wartością bardzo istotną. Wykonanie podobnego diagramu dla całych cmentarzysk, przy wszelkich ograniczeniach i zastrzeżeniach datowania dawałoby zbyt duże uproszczenia.

Bardzo ważnym zagadnieniem jest problem ciągłości użytkowania cmentarzysk w aspekcie ogólnej sytuacji kulturowej i jej ewentualnych zmian. W tabeli 5 zestawiono dotychczasowe ustalenia.



Ryc. 3. Diagram pokazujący intensywność użytkowania cmentarzysk w Bachórze-Chodorówce i Pyszniczy (w górnej części diagramu schematycznie podano chronologię absolutną, klasyczny podział epoki brązu i schematyczną periodyzację – fazy – tarnobrzeskiej kultury łużyckiej).
 Abb. 3. Nutzungsintensität der Gräberfelder in Bachórze-Chodorówka und Pysznicza (im oberen Diagramenteil wurden die absolute Chronologie, klassische Einteilung der Bronzezeit und schematische Periodisierung- Phasen – der Tarnobrzeg Gruppe angegeben).

⁵ Uwzględniono tutaj wewnętrzne, chronologiczne zróżnicowanie grobów. Dla Bachórze-Chodorówki (Gedl 1994) wydzielono fazy A-D, przypadające od III do V okresu epoki brązu, a dla Pyszniczy (Czopek 2001) również fazy A-D, przypadające na schyłek epoki brązu i wczesną epokę żelaza, które naniesiono na diagram uwzględniający długość trwania poszczególnych faz (zastosowanie metody – por. Okulicz 1983). Przy analizie warto pamiętać, że duża część grobów (dla Pyszniczy to 45%, a dla Bachórze-Chodorówki 32%) nie została bliżej określona chronologicznie.

Tabela 5

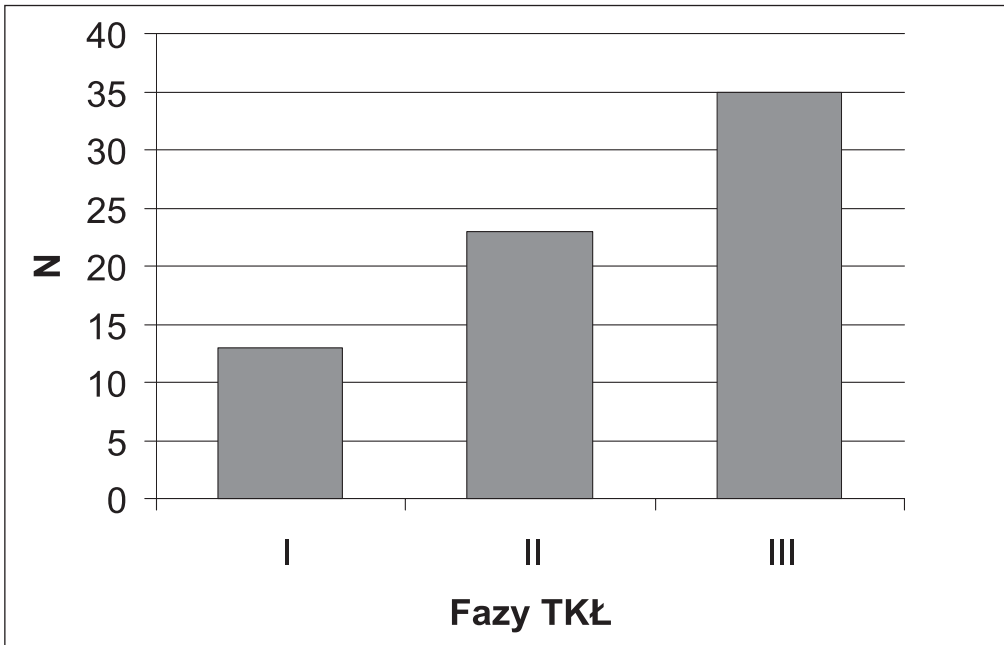
Ciągłość użytkowania cmentarzysk tarnobrzeszkiej kultury łużyckiej

Cmentarzysko	Chronologia względna tarnobrzeszkiej kultury łużyckiej (fazy – wg S. Czopek 2001)				
	I1	I2-3	II	III1	III2
1	2	3	4	5	6
Paluchy, stan. 1	_____				
Furmany, stan. 1	_____ ?				
Machów, stan. 20	? _____ ?				
Wierzawice 18	_____ ? _____ ?				
Lipnik, stan. 5	_____ ? _____				
Manasterz, stan. 6	_____ ? _____				
Chodaczów, stan. 2	_____ ? _____				
Wietlin III, stan. 1	? _____ ? _____				
Bachórz-Chodorówka, stan. 1	_____				
Albigowa, stan. 1	_____?				
Grodzisko Dolne, stan. 1	_____?				
Wierzawice, stan. 4	_____?				
Łazy, stan. 30	_____?				
Pysznicza, stan. 1	_____?				
Zbydniów, stan. 1	_____?				
Gorzyce, stan. 1	_____?				
Kłyżów, stan. 1	_____?				
Tarnobrzeg-Mokrzyszów, stan. 1	_____?				
Zarzecze, stan. 1	_____?				
Sokolniki, stan. 1	? _____ ?				
Świeciechów, stan. 1	? _____ ?				
Kosin, stan. II	_____				
Przędzel, stan. 5	? _____				
Kopki, stan. 3	? _____				

1	2	3	4	5	6
Budy Łańcuckie, stan. 1			?		
Obojna, stan. 1			?		
Knapy, stan. 6					
Wylewa, stan. 4			?		
Krzemienica, stan. 1					
Tarnobrzeg-Morzyszów, stan. 2					
Trzęsówka, stan. 1					
Grodzisko Dolne, stan. 2					
Trójczyce, stan. 1					
Chmielów, stan. 1					
Grzęska, stan. 1					
Jasionka, stan. 1					
Tryńcza, stan. 1					
Tarnobrzeg, stan. 1					
Stróża, stan. 1					
Ulanów					

Wykres (ryc. 4) pokazujący trwanie cmentarzysk w fazach I, II i III bardzo dobrze oddaje trend wzrostowy. Można wnosić, że nie jest to odzwierciedlenie stanu badań, a rzeczywiście uchwycona tendencja, która jest wynikiem liczebnego wzrostu populacji we wczesnej epoce żelaza w porównaniu ze środkową epoką brązu. W pewnym sensie jest to wartość oczekiwana – zakładany systematyczny wzrost ludności.

Wszystkie analizowane cmentarzyska można podzielić na 3 grupy. Pierwsza to nekropole użytkowane przez cały czas trwania tarnobrzeskiej kultury łużyckiej. Dobrym przykładem są tutaj Paluchy. Istnieje jednak całkiem spora grupa stanowisk (Machów, Manasterz, Lipnik), co do których można mieć wątpliwości co do tak długiego wykorzystywania miejsca grzebalnego. Dla tych stanowisk dobrze udokumentowana jest zarówno faza I, jak i III, a znacznie gorzej II. Trudno na razie definitywnie stwierdzić, czy mamy tu do czynienia tylko z pozorną luką źródłową, czy też jest to jakaś prawidłowość. Jeśli byłyby jakieś przerwy w ich użytkowaniu, to wielce znacząca byłaby również powtarzalność powrotów na wcześniejsze miejsce grzebania przodków.



Ryc. 4. Liczba cmentarzysk funkcjonujących w poszczególnych fazach tarnobrzeszkiej kultury łużyckiej (I-III); seria (N = 40) cmentarzysk uwzględnionych w tabeli 1.

Abb. 4. Zahl der in einzelnen Phasen der Tarnobrzeg Gruppe (I-III) funktionierenden Gräberfelder; die in der Tabelle 1 berücksichtigte Serie von Gräberfeldern (N=40)

Druga grupa cmentarzysk, to te, które założono w fazie wczesnej, ale zaprzestano użytkowania przed fazą III. Sytuacja ta dotyczy na pewno Bachorza-Chodorówki, a zapewne też Grodziska Dolnego, stan. 1. Koniec ich użytkowania można synchronizować z sygnalizowaną (pozorną lub rzeczywistą) luką źródłową wśród cmentarzysk o największej ciągłości.

Trzecia, ilościowo największa, grupa cmentarzysk, to stanowiska, których funkcjonowanie zaczyna się w fazie II lub III, a także na przełomie II i III. Na innych cmentarzyskach okres ten (faza III), to także bardzo wyraźny horyzont, zaznaczający się choćby ilościowym zwiększeniem grobów. Zakładanie nowych cmentarzysk jest bardzo dobrze potwierdzone co najmniej na kilku cmentarzyskach (Knapy, Trzęsówka). Problem ten można wyjaśnić na dwóch płaszczyznach. Pierwsza to ogólny wzrost ilościowy populacji który musiał zaowocować zakładaniem nowych mikroregionów, a więc także cmentarzysk, na co już zwracano uwagę w literaturze (por. Czopek 1996, s. 103). Inna interpretacja, to nakładanie się na ten (bez wątpienia mający miejsce) proces, wpływów zewnętrznych, łączących się z dopływem ludności. W przypadku tarnobrzeszkiej kultury łużyckiej można sugerować ewentual-

ne infiltracje zarówno wschodnie, jak i zachodnie. W pierwszym przypadku chodzi o szeroko pojmowane elementy leśno-stepowe z terenu Ukrainy, a w drugim o grupę górnośląsko-małopolską, co jest wyraźnie czytelne na niektórych stanowiskach (Czopek 2004).

Bardzo symptomatyczne jest tutaj to, że nie potrafimy bardziej zróżnicować cmentarzyk. Dlatego fakt ich schyłku (zaprzestania użytkowania), tak ostro się rysujący i zbieżny dla prawie wszystkich stanowisk, może być pozorny. Może także świadczyć o gwałtownych sytuacjach kryzysowych, które dotknęły w tym samym czasie wszystkie wspólnoty mikroregionalne.

Liczba odkrytych grobów to niejedyne kryterium wielkości cmentarzyska. Nie mniej ważna jest powierzchnia zajmowana przez groby. Wartości te nie idą ze sobą w parze (por. Czopek 2001, s. 154). Najprostszym wskaźnikiem, jaki może służyć do porównań jest tutaj maksymalna odległość między skrajnymi (najdalej położonymi od siebie) grobami. Tę liniową wartość można nazwać osią cmentarzyska (lub jedną z nich).

Tabela 6

Wartość wskaźnika wielkości dłuższej osi cmentarzyk tarnobrzeskiej kultury łużyckiej (uwzględniono tylko przypadki, gdzie można było dokonać odpowiednich pomiarów)

Cmentarzysko	Maksymalna odległość między skrajnymi grobami w m	Skrajne groby	Oś cmentarzyska
Furmany, stan. 1	136	272–105	W-E
Lipnik, stan. 5	71	388–349	N-S
Bachórz-Chodorówka, stan. 1	61	303–758	NW-SE
Paluchy, stan. 1	60		N-S
Krzemienica, stan. 1	60	164–154	W-E
Knapy, stan. 6	53	3–228	N-S
Grodzisko Dolne, stan. 1	44	109–92	W-E
Grodzisko Dolne, stan. 2	44	169–176	W-E
Tarnobrzeg-Mokrzyszów, stan. 2	44	72–151	W-E
Kosin, stan. II	40	12–305	W-E
Gorzyce, stan. 1	37	5–148	W-E
Trzęsówka, stan. 1	35	335–154	W-E
Pysznicza, stan. 1	23	398–685	W-E
Zbydniów, stan. 1	20	32–126	NW-SE
Manasterz, stan. 6			
Tarnobrzeg-Mokrzyszów, stan. 1	27	29–66	W-E

Porównanie przykładowych wartości z tabeli 6 pokazuje jak duże są tutaj rozbieżności. Mogą one wynikać z różnych przyczyn – od uporządkowanego charakteru nekropoli wynikającego z uwarunkowań religijno-społecznych po układ rozproszony bez ścisłych reguł grzebania zmarłych, a nawet determinanty zewnętrzne (np. ukształtowanie terenu). Zestawienie to wyraźnie pokazuje, iż w przypadku badań cmentarzysk należy zbadać odpowiednio szeroki margines, aby mieć pewność co do uchwycenia wszystkich granic nekropoli. Poszczególne skupiska mogą być od siebie znacznie oddalone co pokazuje przykład Furmanów. Z analizy tabeli 6 wynika jeszcze jeden ważny wniosek. Jest nim orientacja dłuższej osi prawie wszystkich cmentarzysk w kierunku wschód-zachód, niekiedy tylko z odchyleniem północno-zachodnim i południowo-wschodnim. Potwierdza to chyba istnienie ogólnie akceptowanych norm, co jest jeszcze jednym dowodem na dużą jednolitość obrzędową. Z tego szablonu wyłamują się jedynie cmentarzyska w Knapach i Lipniku.

Na zakończenie niniejszych uwag warto zasygnalizować problem reprezentatywności znanych źródeł sepulkralnych. Punktem wyjścia powinien być szacunek wielkości populacji tarnobrzeskiej kultury łużyckiej. Jej wielkość jest określana najczęściej na kilkanaście tysięcy żyjących osób (Czopek 2005). Przy średniej wymieralności 4% należałoby się liczyć zatem ze zgonami w przedziale 400–800 rocznie. Średnia grobów/rok, jaką stwierdziliśmy na analizowanych cmentarzyskach to 1–2. Można zatem założyć, że konsekwencją jest przyjęcie funkcjonowania od 200–400 do 400–800 cmentarzysk w jednym czasie. Wydaje się, że bardziej wiarygodne są tutaj dolne granice zmienności. Jeśli zatem w jednym czasie funkcjonowało około 200 cmentarzysk, to choćby z zestawienia w tabelach 1 i 5 wynika, że np. dla wczesnej epoki żelaza można mówić o istnieniu 35 stanowisk spośród 40 wszystkich analizowanych. Biorąc pod uwagę inne, znane z pojedynczych znalezisk stanowiska można szacować, iż możemy posiadać informacje nawet o 25–50% wszystkich rzeczywiście funkcjonujących cmentarzysk.

Należy pamiętać, że cmentarzyska wiążą się przede wszystkim ze sferą *sacrum*, której przejawy są coraz częściej identyfikowane (Woźny 2000). W niniejszym artykule starano się zaakcentować wiele elementów analizy cmentarzysk raczej ze sfery *profanum*. Jak wiadomo obydwie są ze sobą bardzo ściśle związane i tylko tak należy je rozpatrywać, co nie wyklucza różnych punktów widzenia i wieloaspektowej analizy źródła archeologicznego jako takiego.

Z przytoczonych do tej pory ustaleń wynika kilka bardzo ważnych postrzeżeń. Niektóre mają duże znaczenie dla zrozumienia dynamiki rozwoju tarnobrzeskiej kultury łużyckiej, inne należy traktować znacząco.

nie szerzej, jako ogólne obserwacje o cmentarzyskach pradziejowych, będących specyficzną kategorią źródeł. Najważniejsze obserwacje to:

1. Cmentarzyska pradziejowe mogą być bardzo różnie charakteryzowane. Obok przeważającego standardu opisowego charakteryzują je pewne wymierne wartości. Najważniejsze z nich to: liczba odkrytych grobów, liczba pochowanych zmarłych, wielkość obszaru zajętego przez groby oraz czas użytkowania.
2. Na cmentarzyskach bardzo często mamy do czynienia z licznymi zniszczeniami, zaniżającymi pierwotną liczbę grobów, a tym samym pochowanych osób.
3. Kryterium wielkości cmentarzyska – tj. zajmowany przez groby obszar, jak i liczba pochówków nie zawsze idą ze sobą w parze.
4. Dokładne określenie czasu funkcjonowania cmentarzyska zależy od dobrych instrumentów źródłowych pozwalających na precyzyjne ustalenia chronologiczne. W odniesieniu do tarnobrzeskiej kultury łużyckiej, tak jak i innych jednostek łużyckiego kręgu kulturowego, instrument ten należy uznać za niewystarczający (mało dokładny).
5. W tarnobrzeskiej kulturze łużyckiej mamy na razie potwierdzony model funkcjonowania wyłącznie dużych (wielkich) cmentarzysk, liczących od kilkuset do dwóch tysięcy grobów. Problem istnienia także niewielkich (kilka-kilkanaście grobów) nekropoli sygnalizowany w literaturze nie jest dostatecznie i przekonująco potwierdzony źródłowo.
6. Cmentarzyska tarnobrzeskiej kultury łużyckiej można podzielić na dwie grupy. Pierwsze to wielkie nekropole użytkowane prawdopodobnie przez cały czas jej trwania – np. Paluchy, a zapewne także Machów, Manasterz, Chodaczów. Natomiast drugie nie trwały aż tak długo. Wśród nich rzadkie są przykłady opuszczenia (zaprzestania użytkowania) przed zanikiem całego ugrupowania kulturowego (np. Bachórz-Chodorówka). O wiele częstsze są potwierdzone przykłady zakładania nowych nekropoli w fazie II lub II/III i III. Można to tłumaczyć wzrastającą liczbą ludności oraz zakładaniem nowych mikroregionów osadniczych w młodszych fazach tarnobrzeskiej kultury łużyckiej.
7. Wszystkie lepiej zbadane (tj. w całości lub prawie w całości) cmentarzyska wskazują na istnienie podobnego wskaźnika w zakresie średniej liczby grobów przypadających na 1 rok. Na wszystkich cmentarzyskach waha się on między 1 a 2. Tam, gdzie osiąga wartość mniejszą mamy zapewne zawyżony czas jego funkcjonowania.
8. Wartość tego wskaźnika dla największych cmentarzysk tarnobrzeskiej kultury łużyckiej jest niższa niż gdzie indziej, co można tłumaczyć specyfiką warunków lokalnych i wynikającą stąd mniejszą liczebnością grup użytkujących nekropole.

Bibliografia

Blajer W.

- 2003 Ratownicze badania wykopaliskowe przeprowadzone w 2002 roku na wielokulturowym stanowisku nr 1 w Albigowej, pow. Łańcut (AZP 104–79, stan. 1), *Rocznik Przemyski* 39, seria Archeologia, 73–81.
- 2004 Szósty sezon ratowniczych badań wykopaliskowych na stan. 5 w Lipniku, pow. Przeworsk, *Rocznik Przemyski* 40, seria Archeologia, 89–100.
- 2005 Siódmy sezon ratowniczych badań archeologicznych na stan. 5 w Lipniku, *Rocznik Przemyski* 41, seria Archeologia, 35–44.

Bukowski Z.

- 1979 Zagadnienia demograficzne i problem gęstości zaludnienia w kulturze łużyckiej, [w:] J. Dąbrowski, Z. Rajewski (red.), *Prahistoria ziem polskich IV*, Wrocław, 246–253.

Chochorowski J.

- 1989 Cmentarzysko grupy tarnobrzeskiej w Manasterzu (stan. 6), gm. Wią-zownica, woj. Przemysł w świetle dotychczasowych badań, [w:] A. Barłowska, E. Szałapata (red.), *Grupa tarnobrzeska kultury łużyckiej*, Rzeszów, 585–615.

Czopek S.

- 1993 Materiali z mogiłnika tarnobżes'koi grupi iz s. Zažeče tarnobżes'kogo voevodstva z doslidžen' 1966 r., [w:] *Pamjatki galštats'kogo periodu v mežiričči Visli, Dnistra i Prip'jati*, Kiiv, 239–250.
- 1996 *Grupa tarnobrzeska nad środkowym Sanem i dolnym Wisłokiem*, Rzeszów.
- 2001 *Pysznicza, pow. Stalowa Wola, stan. 1 – cmentarzysko ciałopalne z przełomu epok brązu i żelaza*, Rzeszów.
- 2002a Inhumacja i kremacja na cmentarzyskach grupy tarnobrzeskiej, [w:] J. Wrzesiński (red.), *Popiół i Kość* (= Funeralia Lednickie 4), Sobótka-Wrocław, 231–246.
- 2002b Uwagi o chronologii cmentarzyska w Pysznicy w świetle datowań radiowęglowych, [w:] M. Gedl (red.), *Wielkie cmentarzyska z epoki brązu i wczesnej epoki żelaza* (= Polska Akademia Nauk, Komitet Nauk Prai Protohistorycznych – Prace V), Warszawa, 291–312.
- 2004 *Cmentarzysko ciałopalne z wczesnej epoki żelaza z Knapach, pow. Tarnobrzeg*, Rzeszów.
- 2004 Cmentarzyska jako element regionalnej struktury osadniczej na przykładzie nekropoli tarnobrzeskiej kultury łużyckiej, *Przegląd Archeologiczny*, 53, 53–85.

Czopek S., Siek M., Trybała K.

- 2005 Ratownicze badania wykopaliskowe przeprowadzone w 2004 roku na st. 4 i 6 w Manasterzu, pow. Jarosław, *Rocznik Przemyski* 41, seria Archeologia, 47–59.

Czopek S., Trybała K.

2006 Das zweite Körpergrab aus dem Gräberfeld in Manasterz. Die Probleme der Chronologie und der Differenzierung des Körperbestattungsrituals in der Tarnobrzeg-Gruppe der Lausitzerkultur, *Sprawozdania Archeologiczne*, 57, 131–162.

Dąbrowski J.

1980 Przydatność ceramiki łużyckiej dla podziałów kulturowych, [w:] M. Gedl (red.), *Zróżnicowanie wewnętrzne kultury łużyckiej*, Kraków, 35–55.

Dąbrowska T.

1997 *Kamieńczyk. Ein Gräberfeld der Przeworsk-Kultur in Ostmasovien*, Kraków.

Florek M.

1993 Drugie cmentarzysko grupy tarnobrzeskiej w Kłyżowie, gm. Pysznicza, woj. tarnobrzeskie, *Materiały i Sprawozdania Rzeszowskiego Ośrodka Archeologicznego* za lata 1991–1992, 175–180.

Gediga B.

1989 Podstawy wyróżnienia grupy tarnobrzeskiej, [w:] A. Barłowska, E. Szałapata (red.), *Grupa tarnobrzeska kultury łużyckiej*, Rzeszów, 15–26.

Gedl M.

1970 Ze studiów nad genezą i wczesną fazą grupy tarnobrzeskiej, *Archeologia Polski* 15, 365–386.

1989 Problemy grupy tarnobrzeskiej, [w:] A. Barłowska, E. Szałapata (red.), *Grupa tarnobrzeska kultury łużyckiej*, Rzeszów, 27–42.

1994 *Cmentarzysko z epoki brązu w Bachórze-Chodorówce*, Kraków.

1998 Cmentarzyska grupy tarnobrzeskiej w okolicach Łańcuta, *Materiały i Sprawozdania Rzeszowskiego Ośrodka Archeologicznego* 19, 27–42.

2002a O wielkich cmentarzyskach z epoki brązu i wczesnej epoki żelaza – słowo wstępne, [w:] *Wielkie cmentarzyska z epoki brązu i wczesnej epoki żelaza* (= Polska Akademia Nauk, Komitet Nauk Pra- i Protohistorycznych – Prace V), Warszawa, 9–18.

2002b Wielkie cmentarzysko grupy górnośląsko-małopolskiej w Zbrojewsku, pow. Kłobuck, [w:] *Wielkie cmentarzyska z epoki brązu i wczesnej epoki żelaza* (= Polska Akademia Nauk, Komitet Nauk Pra- i Protohistorycznych – Prace V), Warszawa, 247–275.

2002c Wielkie cmentarzysko z epoki brązu i wczesnej epoki żelaza w Kietrze, pow. Głubczyce na Górnym Śląsku, [w:] *Wielkie cmentarzyska z epoki brązu i wczesnej epoki żelaza* (= Polska Akademia Nauk, Komitet Nauk Pra- i Protohistorycznych – Prace V), Warszawa, 75–116.

Godlewski P.

2001 Cmentarzysko grupy tarnobrzeskiej w Manasterzu, stan. 6, *Materiały i Sprawozdania Rzeszowskiego Ośrodka Archeologicznego* 22, 21–57.

Henneberg M.

2002 Całkowita liczba zmarłych na terenie Polski. Jej znaczenie dla reprezentatywności materiałów z cmentarzysk i interpretacji przyczyn obrządku

pogrzebowego, [w:] J. Wrzeński (red.), *Popiół i Kość* (= Funeralia Lednickie 4), Sobótka–Wrocław, 189–194.

Jarosz P.

- 2004 Wstępne wyniki ratowniczych badań wykopaliskowych na cmentarzysku grupy tarnobrzeskiej w Łazach, gm. Radymno, *Rocznik Przemyski* 40/2, seria Archeologia, 187–191.
- 2005 Ratownicze badania wykopaliskowe w 2004 r. na cmentarzysku grupy tarnobrzeskiej w Łazach, pow. Jarosław, *Rocznik Przemyski* 41, seria Archeologia 71–78.

Karnas A.

- 2004 *Cmentarzysko grupy tarnobrzeskiej na stan. 1 w Tryńcy*, maszynopis pracy magisterskiej, UR Rzeszów.

Kostek A.

- 1991 Cmentarzysko grupy tarnobrzeskiej w Wietlinie III, gm. Laszki, woj. Przemysł, *Materiały i Sprawozdania Rzeszowskiego Ośrodka Archeologicznego* za lata 1980–1984, 5–44.
- 2001 Badania wykopaliskowe na stan. 1 w Paluchach w latach 1998 i 2001, *Rocznik Przemyski* 39/2, seria Archeologia, 107–118.
- 2002 Cmentarzysko w Paluchach, pow. Przeworsk. Dotychczasowe badania, [w:] *Wielkie cmentarzyska z epoki brązu i wczesnej epoki żelaza* (= Polska Akademia Nauk, Komitet Nauk Pra- i Protohistorycznych – Prace V), Warszawa, 313–337.

Ligoda J.

- 2004 Cmentarzysko grupy tarnobrzeskiej na stan. 1 w Tarnobrzegu, *Materiały i Sprawozdania Rzeszowskiego Ośrodka Archeologicznego* 25, 105–123.

Malinowski T.

- 1962 Obrządek pogrzebowy ludności kultury łużyckiej w Polsce, *Przegląd Archeologiczny* 14, 5–135.

Miśkiewicz J., Węgrzynowicz T.

- 1974 Cmentarzyska kultury łużyckiej z Kosina, pow. Kraśnik, *Wiadomości Archeologiczne* 38, 131–204.

Moskwa K.

- 1958 Cmentarzysko ciałopalne kultury łużyckiej w Gorzycach, pow. Tarnobrzeg, *Rocznik Województwa Rzeszowskiego* 2, Rzeszów, 139–186.
- 1962 Późnołużyckie cmentarzysko ciałopalne na stanowisku 2 w Grodzisku Dolnym, pow. Leżajsk, *Wiadomości Archeologiczne* 28, 308–329.
- 1964 Łużyckie cmentarzysko ciałopalne na stanowisku 1 w Mokrzychowie, pow. Tarnobrzeg, *Wiadomości Archeologiczne* 30, 336–353.
- 1971 Późnołużyckie cmentarzysko w Trzęsówce, pow. Kolbuszowa, *Materiały i Sprawozdania Rzeszowskiego Ośrodka Archeologicznego* za rok 1967, 9–98.
- 1973 Osadnictwo kultury łużyckiej w Jasionce pow. Rzeszów, *Materiały i Sprawozdania Rzeszowskiego Ośrodka Archeologicznego* za lata 1968–1969, 63–71.

- 1976 *Kultura łużycka w południowo-wschodniej Polsce*, Rzeszów.
- 1979 Cmentarzysko ciałopalne kultury łużyckiej w Zbydniowie, gm. Zaleszany, woj. Tarnobrzeg, *Materiały i Sprawozdania Rzeszowskiego Ośrodka Archeologicznego* za lata 1973–1975, 3–59.
- 1982 Tendencje rozwoju grupy tarnobrzeskiej kultury łużyckiej, [w:] *Południowa strefa kultury łużyckiej i powiązania tej kultury z Południem*, Kraków–Przemyśl, 301–315.
- 1984 Badania zwiadowcze na stanowisku nr 4 w Wierzawicach, gm. Leżajsk, woj. Rzeszów, *Materiały i Sprawozdania Rzeszowskiego Ośrodka Archeologicznego* za lata 1976–1979, 41–49.
- Mycielska R., Woźniak Z.**
- 1988 Cmentarzysko wielokulturowe w Błoniu, część I, *Materiały Archeologiczne* 24, 5–326.
- Neustupný E.**
- 1983 Demografie pravěkých pohřbišť, Praha.
- Okulicz J.**
- 1983 Metody badań struktur osadniczych i populacyjnych okresu późnolateńskiego i rzymskiego w Europie środkowej, [w:] W. Hensel (red.), *Przemiany ludnościowe i kulturowe I tys. p.n.e. na ziemiach między Odrą a Dnieprem*, Wrocław, 107–117.
- Ormian K., Brylska M., Guściora J.**
- 2001 Cmentarzysko z epoki brązu i wczesnej epoki żelaza w Furmanach, stan. 1, pow. Tarnobrzeg, woj. podkarpackie, *Materiały i Sprawozdania Rzeszowskiego Ośrodka Archeologicznego* 22, 295–312.
- Piasecki E.**
- 1990 Cmentarzyska w aspekcie demograficznym, *Przegląd Archeologiczny* 37, 5–51.
- Poradyło W.**
- 1995 Materiały z dawnych badań na cmentarzyskach grupy tarnobrzeskiej przechowywane w muzeach w Przemyślu i Krakowie, *Materiały i Sprawozdania Rzeszowskiego Ośrodka Archeologicznego* 16, 23–18.
- 2001 Cmentarzysko ludności grupy tarnobrzeskiej w Trójczycach, gm. Orły, pow. Przemyśl, *Materiały i Sprawozdania Rzeszowskiego Ośrodka Archeologicznego* 22, 59–105.
- Przybyła M. S.**
- 2003 Uwagi o chronologii ceramiki grupy tarnobrzeskiej, *Materiały i Sprawozdania Rzeszowskiego Ośrodka Archeologicznego* 24, 27–54.
- 2004 Wybrane aspekty obrządku pogrzebowego grupy tarnobrzeskiej, *Materiały i Sprawozdania Rzeszowskiego Ośrodka Archeologicznego* 25, 91–103.
- Różańska H.**
- 1962 Cmentarzysko kultury łużyckiej w Sieniawie-Piganach, pow. Jarosław, *Wiadomości Archeologiczne* 27, 360–392.
- Rysiewska T.**
- 1996 *Struktura rodowa w społecznościach pradziejowych. Cmentarzyska z epoki brązu i wczesnej epoki żelaza w południowej Polsce*, Wrocław.

Szarek-Waszkowska E.

- 1973 Cmentarzysko kultury łużyckiej w Obojnie, przysiółek Zaosie, *Materiały i Sprawozdania Rzeszowskiego Ośrodka Archeologicznego* za lata 1968–1969, 73–88.
- 1975a Cmentarzysko kultury łużyckiej w Krzemienicy pow. Mielec, *Materiały i Sprawozdania Rzeszowskiego Ośrodka Archeologicznego* za lata 1970–1972, 3–51.
- 1975b *Cmentarzysko łużyckie w Kłyżowie, gm. Pysznica*, komentarz wystawy, Rzeszów.

Szybowicz B.

- 1995 *Cmentarzysko z epoki brązu w Bachórze-Chodorówce. Analiza antropologiczna*, Kraków.

Trybała K.

- 2004a *Cmentarzysko grupy tarnobrzeskiej na stanowisku 2 w Tarnobrzegu-Mokrzyszowie*, maszynopis pracy magisterskiej, UR Rzeszów.
- 2004b Groby dziecięce na cmentarzyskach grupy tarnobrzeskiej, [w:] W. Dzeduszycki, J. Wrzeński (red.) *Dusza maluczka a strata ogromna* (= *Funeralia Lednickie* 6), Poznań, 231–242.

Wiśniewska E., Szybowicz B.

- 1989 Badania nad strukturą populacji grupy tarnobrzeskiej, [w:] A. Barłowska, E. Szałapata (red.), *Grupa tarnobrzeska kultury łużyckiej*, Rzeszów, 503–520.

Woźny J.

- 2000a *Symbolika przestrzeni miejsc grzebalnych w czasach ciałopalenia zwłok na ziemiach polskich (od środkowej epoki brązu do środkowego okresu lateńskiego)*, Bydgoszcz.

Gräberfelder der Tarnobrzeg Gruppe und ihre Nutzungszeit – Interpretationsmöglichkeiten und Diskussionsbeiträge

Zusammenfassung

Der Artikel behandelt die Nutzungsdauer der Gräberfelder der Tarnobrzeg Gruppe aus der Bronze- und frühen Eisenzeit. Der Autor sucht nach gemeinsamen und in gewissem Sinne repräsentativen Merkmalen der Nekropolen, indem er einen kritischen Überblick über die Nutzungsdauer der größten Nekropolen gibt.

Aus den durchgeführten vielseitigen Analysen resultieren ein paar wichtige Bemerkungen. Manche von ihnen tragen wesentlich zum Verständnis der Entwicklungsdynamik der Tarnobrzeg Gruppe bei. Andere soll man dagegen breiter, als allgemeine Bemerkungen über die urgeschichtlichen Gräberfelder, die eine spezifische Quellenkategorie darstellen, behandeln. Hier die wichtigsten Schlussfolgerungen:

1. Die urgeschichtlichen Gräberfelder können verschieden charakterisiert werden. Neben dem vorherrschenden beschreibenden Standard, werden die Nekropolen durch gewisse messbare Werte beschrieben. Zu den wichtigsten von ihnen gehören: Zahl der freigelegten Gräber, Zahl der bestatteten Verstorbenen, Größe des Gräberfeldareals und die Nutzungszeit.
2. Auf den Gräberfeldern haben wir sehr oft mit zahlreichen Destruktionen, welche die ursprüngliche Gräberzahl, und somit auch die Zahl der in ihnen bestatteten Toten, herabsetzen.
3. Das Kriterium der Gräberfeldgröße – d.h. das durch die Gräber besetzte Areal so wie die Zahl der Bestattungen- sind nicht immer zueinander direkt proportional.
4. Genaues Bestimmen der Nutzungszeit des Gräberfeldes hängt von guten Quellengrundlagen ab, die es möglich machen, die Chronologie präzise festzulegen. In Bezug auf die Tarnobrzeg Gruppe sowie andere Einheiten des Lausitzer Kulturkreises soll man diese Quellengrundlagen für unzureichend (wenig genau) halten. In der Tarnobrzeg Gruppe wurde bis jetzt das Modell ausschließlich großer (riesiger) Gräberfelder, die von ein paar Hunderten bis zweitausend Gräber zählten, bestätigt. Das Vorhandensein auch kleiner (ein paar bis einige zehn Gräber) Nekropolen, worauf in der Fachliteratur hingewiesen wird, ist nicht ausreichend und überzeugend quellenmäßig nachweisbar.
5. Die Gräberfelder der Tarnobrzeg Gruppe kann man in zwei Gruppen einteilen. Die erste von ihnen bilden große Nekropolen, deren

Nutzungszeit sich vermutlich mit den Zeitrahmen der Tarnobrzeg Gruppe deckt. z.B. Paluchy, und vermutlich auch Machów, Manasterz, Chodaczów. Die zweite umfasst dagegen Nekropolen deren Nutzungszeit kürzer war. Unter ihnen gibt es selten Beispiele dafür, dass die Nekropolen noch vor dem Schwinden der ganzen Kultureinheit verlassen wurden (man hörte auf, sie zu nutzen) (z.B. Bachórz- Chodorówka). Viel häufiger sind bestätigte Beweise für das Anlegen in der Phase II oder II/III und III neuer Nekropolen. Diese Tatsache kann man mit dem Bevölkerungswachstum und mit dem Entstehen in den jüngeren Phasen der Tarnobrzeg Gruppe neuer Besiedlungsmikroregionen erklären.

6. Alle besser (d.h. vollständig oder fast vollständig) erforschten Gräberfelder weisen das Vorhandensein ähnlichen Indexes hinsichtlich der in ein Jahr fallenden durchschnittlichen Gräberzahl auf. Auf allen Gräberfeldern schwankt sie zwischen 1 und 2. Dort wo sie niedriger ist, wurde die Nutzungszeit des Gräberfeldes vermutlich zu stark ausgedehnt.
7. Der Indexwert für die größten Gräberfelder der Tarnobrzeg Gruppe ist niedriger als woanders, was man mit den spezifischen lokalen Bedingungen und daraus resultierender niedrigerer Zahlenstärke der die Nekropole nutzenden Gruppen erklären kann.