

Specjalne strefy ekonomiczne jako instrument wsparcia rozwoju regionalnego na przykładzie specjalnej strefy ekonomicznej Euro-Park Mielec

WSTĘP

Wraz z wprowadzeniem gospodarki wolnorynkowej w Polsce ujawniła się szeroka skala bezrobocia strukturalnego, które miało miejsce w systemie gospodarki centralnie planowanej. W związku z tym zaistniała potrzeba aktywizacji życia gospodarczego w regionach [Lizińska, Kisiel, 2008, s. 7]. Zapewnić to miało m.in. tworzenie specjalnych stref ekonomicznych. Na ich obszarze przedsiębiorcy inwestujący swój kapitał wprowadziliby nowe technologie, rozwijali określone dziedziny gospodarki, tworzyli nowe miejsca pracy, a tym samym przyczyniliby się do rozwoju regionów.

Specjalne strefy ekonomiczne powstały w latach 90. XX wieku i funkcjonują do dnia dzisiejszego. Przedsiębiorcy, którzy zdecydują się na prowadzenie biznesu na ich obszarze w zamian mogą liczyć na określone przez ustawodawcę korzyści.

Posiadając już kilkunastoletnie doświadczenie związane z funkcjonowaniem stref, można podejmować próby oceny efektów ich działania, czy rzeczywiście przyczyniły się do poprawy sytuacji w regionach. Celem artykułu jest ukazanie rezultatów powstałej jako pierwszej – specjalnej strefy ekonomicznej Euro-Park Mielec. Analizie poddano zmienne takie jak: zagospodarowanie obszaru strefy, liczbę wydanych zezwoleń na prowadzenie działalności na terenie strefy, poniesione nakłady inwestycyjne oraz zatrudnienie w strefie mieleckiej w latach 2008–2010 na podstawie raportów opublikowanych przez Ministerstwo Gospodarki, przepisów prawnych, dostępnej literatury oraz źródeł internetowych.

FUNKCJONOWANIE SPECJALNYCH STREF EKONOMICZNYCH W POLSCE

Polskie strefy ekonomiczne działają na podstawie ustawy z dnia 20 października 1994 r. o specjalnych strefach ekonomicznych, czterokrotnie nowelizowanej. W przepisach ustawowych ujęto zasady ustanawiania, zarządzanie

strefami, warunki prowadzenia działalności na ich obszarze. Ustawodawca zdefiniował także specjalną strefę ekonomiczną jako: „wyodrębniona zgodnie z przepisami ustawy, niezamieszkała część terytorium Rzeczypospolitej Polskiej, na której terenie może być prowadzona działalność gospodarcza na zasadach określonych ustawą” [DzU 2007, nr 42, poz. 274, art. 2].

Ustanawianie stref ekonomicznych ma na celu przyspieszenie rozwoju gospodarczego części terytorium kraju dzięki m.in. rozwojowi danych dziedzin działalności gospodarczej, nowych technologii, zwiększeniu konkurencyjności wytwarzanych wyrobów, zagospodarowaniu majątku, infrastruktury, tworzeniu miejsc pracy [DzU 2007, nr 42, poz. 274, art. 3]. Osiągnięcie wymienionych elementów możliwe jest dzięki inwestycjom czynionym na obszarach stref. Zachęcanie inwestorów do funkcjonowania w strefach, szczególnie w regionach najmniej rozwiniętych, odbywa się poprzez oferowanie im preferencji podatkowych, pomoc w załatwianiu formalności w związku z inwestycją, działkę przygotowaną pod inwestycję [Polska Agencja Informacji i Inwestycji Zagranicznych, ([http](http://))].

Prowadzenie działalności na terenie strefy jest możliwe po uzyskaniu zezwolenia. Udziela go minister gospodarki lub zadanie to powierza zarządzającemu strefą w drodze rozporządzenia. Zezwolenie jest wydawane w sytuacji, gdy działalność przyczyni się do realizacji jej celów określonych w planie rozwoju strefy [DzU 2007, nr 42, poz. 274, art. 16 ust. 3].

Przedsiębiorcy posiadający zezwolenie i prowadzący działalność na terenie stref mogą liczyć na pomoc publiczną w postaci zwolnienia z podatku dochodowego. Zgodnie z Rozporządzeniem Rady Ministrów z dnia 10 grudnia 2008 r. maksymalna wielkość pomocy wynosi 50% kosztów kwalifikujących do objęcia pomocą i uzależniona jest od przynależności do danego województwa [DzU 2008, nr 232, poz. 1548, § 4 ust. 1]. Wysokość pomocy zmieniała się na przestrzeni lat. W związku z przystąpieniem Polski do Unii Europejskiej polskie regulacje prawne dostosowywano do unijnych i w efekcie przedsiębiorców podzielono na pięć grup, a zasady udzielania pomocy publicznej są różne w zależności od przynależności do danej grupy [Pilarska, 2009, s. 12].

W chwili obecnej w Polsce funkcjonuje 14 specjalnych stref ekonomicznych. Nazwy stref wraz z powierzchnią według stanu na 31 grudnia 2010 r. przedstawiono w tabeli 1. Wynika z niej, że strefa mielecka, której w niniejszej pracy poświęcono szczególną uwagę, była siódmą co do wielkości strefą ekonomiczną w Polsce.

Funkcjonowanie specjalnych stref ekonomicznych w polskiej gospodarce oceniane jest pozytywnie, co potwierdza Najwyższa Izba Kontroli dzięki przeprowadzonej kontroli funkcjonowania specjalnych stref ekonomicznych w latach 2006–2010.

Tabela 1. Nazwy i powierzchnia specjalnych stref ekonomicznych

Lp.	Specjalna strefa ekonomiczna	Powierzchnia (w ha) 31.12.2010 r.
1	Katowicka	1 917,68
2	Wałbrzyska	1 685,13
3	Tarnobrzaska	1 551,91
4	Kostrzyńsko-słubicka	1 267,49
5	Pomorska	1 239,96
6	Łódzka	1 198,70
7	Mielecka	1 134,96
8	Legnicka	1 041,84
9	Warmińsko-mazurska	838,94
10	Starachowicka	595,81
11	Krakowska	523,40
12	Słupska	401,09
13	Kamiennogórska	367,14
14	Suwalska	342,77
Razem		14 106,82

Źródło: opracowanie własne na podstawie [Informacja..., 2010, s. 7–8].

NIK oceniła, że strefy skutecznie wspierają przedsiębiorców i przyczyniają się do poprawy wskaźników rozwoju społeczno-gospodarczego. Dzięki ponoszonym nakładom inwestycyjnym i tworzeniu nowych miejsc pracy, wspierają państwo w przeznaczaniu mniejszych kwot na pomoc społeczną. Jednak warto wspomnieć także o pewnych kosztach makroekonomicznych istnienia stref. Przedsiębiorcy z obszaru stref otrzymali w latach 2006–2010 od państwa, jednostek samorządu terytorialnego oraz zarządzających strefami pomoc finansową w kwocie 6776,3 mln zł. Z tego 5666,4 mln zł od urzędów skarbowych w postaci ulg i zwolnień podatkowych, 298,9 mln zł z Ministerstwa Gospodarki, 308,4 mln zł od gmin, 143,8 mln zł od samorządów województw i 18,3 mln zł od powiatów jako dotacje oraz 340,5 mln zł pomocy od zarządzających strefami. Pomoc publiczna udzielana przedsiębiorcom z obszaru stref z jednej strony pomaga im i motywuje do podejmowania inwestycji w strefach, ale z drugiej strony powoduje mniejsze wpływy do budżetu państwa [NIK, Informacja o wynikach kontroli].

SPECJALNA STREFA EKONOMICZNA EURO-PARK MIELEC

Specjalna strefa ekonomiczna Euro-Park Mielec powołana została w 1995 r. jako pierwsza polska strefa na podstawie rozporządzenia Rady Ministrów z dnia 5 września 1995 r. na okres 20 lat [DzU 1995, nr 107, poz. 526, z późn. zm.]. Strefą objęto blisko 575 ha terenów położonych w Mielcu. Geneza jej powstania

upatrywana jest w problemach gospodarczych Mielca i okolic, jakie ujawniły się w okresie transformacji. Motorem rozwoju dla miasta i ośrodków w pobliżu był zakład produkcyjny WSK „PZL-Mielec”. Problemy zakładu przełożyły się na trudną sytuację całego regionu, szczególnie z powodu wysokiego bezrobocia i stały się powodem utworzenia strefy na tym terenie [Euro-Park Mielec, ([http](http://))]. Pierwotnie celem strefy miało być utworzenie 7 tys. nowych miejsc pracy i zagospodarowanie majątku pozostałego po zrestrukturyzowanym zakładzie. Obecnie do końca jej funkcjonowania – do roku 2020 – celami są m.in.: pobudzenie działalności produkcyjnej i usługowej w regionie, zwiększenie liczby inwestycji, aktywizacja rynku pracy, dążenie do pełnego zagospodarowania obszaru strefy [DzU 2009, nr 158, poz. 1247].

Wraz z upływem czasu na mocy kolejnych rozporządzeń Rady Ministrów powiększał się zasięg strefy mieleckiej. W ten sposób w latach 2001–2003 miało miejsce rozszerzenie jej o podstrefy w Dębicy, Gorlicach, Jarosławiu, Leżajsku, Sanoku. Następne poszerzenie obszaru odbyło się w latach 2005–2007 o podstrefy: Laszki, Lublin, Lubaczów, Zagórz, Głogów Małopolski, Ostrów, Ropczyce, Trzebowniko. Lata 2009–2010 to powiększenie terenu o Radzyń Podlaski, Zamość, Kolbuszową, Zagórz, Rzeszów i Szczecin. Ostatnie rozszerzenie miało miejsce w roku 2011 o Krosno i Lubartów. W związku z tym strefa Euro-Park Mielec funkcjonuje na obszarach województw: podkarpackiego, lubelskiego, małopolskiego i zachodniopomorskiego [DzU 2008, nr 232, poz. 1555 z późn. zm., § 1 ust. 2]. Aktualną powierzchnię strefy mieleckiej oraz wchodzących w jej skład terenów zaprezentowano w tabeli 2. Wynika z tego, że największą powierzchnię w strefie mieleckiej zajmuje podstrefa Mielec 605 ha, co stanowi blisko 49% całego obszaru strefy. Kolejne miejsce zajmuje podstrefa lubelska 118 ha z 9,5% udziałem. Trzecie miejsce pod względem powierzchni należy do podstrefy Trzebowniko 95 ha z blisko 8% udziałem w strukturze.

Podmiotem zarządzającym strefą mielecką jest Agencja Rozwoju Przemysłu S.A.

Tabela 2. Aktualna powierzchnia strefy mieleckiej wraz z podstrefami

Lp.	Nazwa podstrefy	Obszar (w ha)	Struktura (w %)
1	2	3	4
1	Mielec	605	48,56
2	Lublin	118	9,47
3	Trzebowniko	95	7,62
4	Szczecin	73	5,86
5	Zamość	54	4,33
6	Głogów Małopolski	49	3,93
7	Ropczyce	39	3,13
8	Krosno	36	2,89
9	Dębica	35	2,81
10	Leżajsk	27	2,17

1	2	3	4
11	Rzeszów	26	2,09
12	Lubartów	20	1,61
13	Gorlice	21	1,69
14	Jarosław	14	1,12
15	Sanok i Zagórz	15	1,2
16	Lubaczów	9	0,72
17	Kolbuszowa	8	0,64
18	Radzyń Podlaski	2	0,16
Suma		1246	100

Źródło: opracowanie własne na podstawie [Rozporządzenie..., 2011; Euro-Park Mielec ([http](http://))].

EFEKTY FUNKCJONOWANIA SPECJALNEJ STREFY EKONOMICZNEJ EURO-PARK MIELEC

W celu oceny rezultatów działania strefy mieleckiej badaniu poddano następujące charakterystyki: zagospodarowanie obszaru strefy, liczbę wydanych zezwoleń na prowadzenie działalności na terenie strefy, poniesione nakłady inwestycyjne, struktura pochodzenia kapitału oraz zatrudnienie. Dane dotyczące specjalnej strefy ekonomicznej Euro-Park Mielec prezentowane są na tle stref osiągających najlepsze wyniki pod względem badanych zmiennych.

Jednym z celów strefy mieleckiej do końca funkcjonowania jest całkowite zagospodarowanie należącego do niej obszaru. Zagospodarowanie obszaru strefy oraz stopień zagospodarowania na dzień 31.12.2010 r. ujęto w tabeli 3.

Tabela 3. Zagospodarowanie obszaru strefy

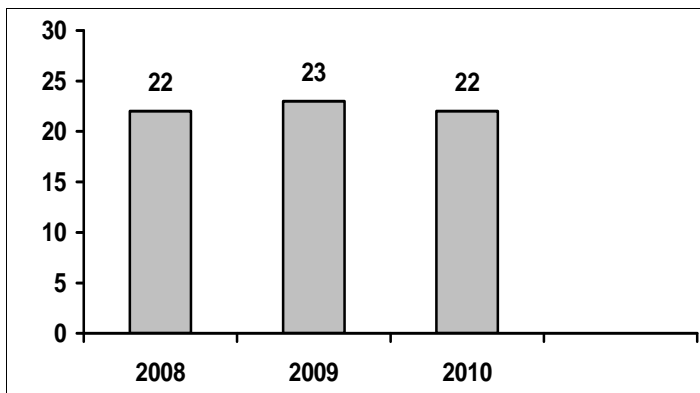
Lp.	Nazwa strefy	Obszar strefy (w ha)	Obszar zagospodarowany (w ha)	Stopień zagospodarowania obszaru (w %)
1	Pomorska	1 239,96	951,29	76,71
2	Warmińsko-mazurska	838,94	596,11	71,06
3	Mielecka	1 134,96	797,96	70,30
4	Suwalska	342,77	235,58	68,73
5	Wałbrzyska	1 685,13	1 144,92	67,94
Razem		14 106,82	8 788,67	62,30

Źródło: opracowanie własne na podstawie [Informacja..., 2010, s. 9].

Z zaprezentowanych danych wynika, że zagospodarowanie obszaru badanej strefy na koniec 2010 r. wyniosło blisko 798 ha, co stanowiło niewiele ponad 70% obszaru. Osiągnięcie takiego wyniku pozwoliło uplasować się strefie mieleckiej na trzecim miejscu wśród wszystkich stref w Polsce. Pierwsze miejsce

pod względem stopnia zagospodarowania obszaru zajęła strefa pomorska – blisko 77%, a kolejne strefa warmińsko-mazurska – około 71%.

Liczbę udzielonych zezwoleń na prowadzenie działalności na obszarze specjalnej strefy ekonomicznej Euro-Park Mielec w latach 2008–2010 zilustrowano na rysunku 1. Wynika z niego, że w badanych latach liczba wydanych zezwoleń kształtowała się na podobnym poziomie. W roku 2008 i 2010 wydano tyle samo – 22 zezwolenia na prowadzenie działalności, a w roku 2009: o jedno więcej – 23 zezwolenia.



Rysunek 1. Liczba wydanych zezwoleń w latach 2008–2009

Źródło: opracowanie własne na podstawie [Informacja..., 2010, s. 10].

Pod względem liczby ważnych zezwoleń na prowadzenie działalności gospodarczej na terenie stref wydanych od początku ich funkcjonowania do końca 2010 r., strefa mielecka zajęła trzecie miejsce w Polsce (tabela 4). Na jej obszarze do 31 grudnia 2010 r. istniało 150 ważnych zezwoleń, co stanowiło niewiele ponad 11% w sumie ważnych zezwoleń wydanych na terenie wszystkich stref. Największą liczbę ważnych zezwoleń odnotowała strefa katowicka: 201 (15%), a następnie strefa wałbrzyska: 159 (12%).

Tabela 4. Liczba ważnych zezwoleń wydanych do 31.12.2010 r.

Lp.	Nazwa strefy	Liczba zezwoleń (narastająco)	Udział stref w liczbie zezwoleń (w %)
1	Katowicka	201	14,84
2	Wałbrzyska	159	11,74
3	Mielecka	150	11,08
4	Łódzka	142	10,49
5	Tarnobrzeska	121	8,94
Razem wszystkie strefy		1 354	100

Źródło: opracowanie własne na podstawie [Informacja..., 2010, s. 10].

Nakłady inwestycyjne poniesione przez podmioty prowadzące działalność w strefach ekonomicznych od początku ich funkcjonowania do końca 2010 r. stanowiły wartość ponad 73,2 mld zł. Strefa mielecka zajęła szóste miejsce pod względem nakładów inwestycyjnych z wynikiem 4 690,3 mln zł. Stanowiło to 6,41% w sumie nakładów inwestycyjnych poniesionych we wszystkich strefach. Największy udział w nakładach inwestycyjnych wszystkich stref miały strefy: katowicka (23%), wałbrzyska (16,5%) i łódzka (11,2%), co zamieszczono w tabeli 5.

Tabela 5. Nakłady inwestycyjne w specjalnych strefach ekonomicznych do 31.12.2010 r. (narastająco w mln zł)

Lp.	Nazwa strefy	31.12.2010	
		Nakłady inwestycyjne	Udział stref w nakładach inwestycyjnych (w %)
1	Katowicka	16 869,6	23,04
2	Wałbrzyska	12 105,4	16,53
3	Łódzka	8 184,8	11,18
4	Pomorska	6 727,4	9,19
5	Tarnobrzeska	6 081,4	8,31
6	Mielecka	4 690,3	6,41
	Razem	73 221,6	100

Źródło: opracowanie własne na podstawie [Informacja..., 2010, s. 12].

Na obszarze strefy mieleckiej do końca 2008 r. zainwestowano kwotę 3 781,9 mln zł. W kolejnym roku miał miejsce wzrost nakładów inwestycyjnych o 10,4% w stosunku do roku 2008, do poziomu 4 177,1 mln zł. Na koniec 2010 r. nakłady inwestycyjne od początku funkcjonowania strefy wzrosły do 4 690,3 mln zł, a to stanowiło wzrost o 12,3% w stosunku do roku 2009 (tabela 6).

Tabela 6. Dynamika nakładów inwestycyjnych w mieleckiej specjalnej strefie ekonomicznej w latach 2008–2010

Nakłady inwestycyjne w mln zł (narastająco)			Dynamika 2009/2008 (rok poprzedni = 100 %)	Dynamika 2010/2009 (rok poprzedni = 100 %)
31.12.2008	31.12.2009	31.12.2010		
3 781,9	4 177,1	4 690,3	110,4	112,3

Źródło: opracowanie własne na podstawie [Informacja..., 2010, s. 12].

Jeśli chodzi o kraj pochodzenia kapitału inwestowanego w obszarze specjalnych stref ekonomicznych, to jednoznacznie można stwierdzić, że większość nakładów inwestycyjnych w analizowanych latach 2008–2010 pochodziła z zagra-

nicy. W 2008 r. było to ponad 82%, resztę około 18% stanowił polski kapitał. W 2009 i 2010 r. udział kapitału zagranicznego w łącznych nakładach inwestycyjnych stanowił blisko 83%, a polskiego niewiele ponad 17%. W odniesieniu do konkretnych krajów pochodzenia kapitału w roku 2010 zaraz po polskich przedsiębiorcach, uplasowali się przedsiębiorcy niemieccy z udziałem ponad 16%. Trzecie miejsce przypadło Stanom Zjednoczonym z wynikiem blisko 12%.

Poprzednie dwa lata nie zmieniły pierwszej trójki krajów pochodzenia kapitału. Zmieniło się natomiast ich miejsce w pierwszej trójce. Zarówno w roku 2008, jak i 2009 liderem był kapitał pochodzący z Niemiec, następnie z Polski, a trzecie miejsce przypadło Stanom Zjednoczonym (tabela 7).

Tabela 7. Struktura pochodzenia kapitału w specjalnych strefach ekonomicznych ogółem w latach 2008–2010

Lp.	Kraj pochodzenia kapitału	Wartość nakładów inwestycyjnych (w mld zł)			Struktura pochodzenia kapitału (w %)		
		31.12.2008	31.12.2009	31.12.2010	31.12.2008	31.12.2009	31.12.2010
1	Polska	10,01	11,47	12,69	17,65	17,22	17,33
2	Niemcy	10,02	11,93	11,90	17,66	17,92	16,26
3	USA	8,06	8,90	8,39	14,22	13,36	11,46
4	Pozostałe kraje	28,62	34,29	40,24	50,47	51,5	54,95
	Razem	56,71	66,59	73,22	100	100	100

Źródło: opracowanie własne na podstawie [Informacja..., 2008; Informacja..., 2009; Informacja..., 2010].

W strefie mieleckiej, podobnie jak w omówionych strefach ogółem, udział inwestycji zagranicznych stanowił większość. W 2010 r. polski kapitał stanowił ponad 31% w całkowitych nakładach inwestycyjnych. Taki poziom można ocenić jako dość wysoki na tle innych stref. Największy udział kapitału polskiego odnotowała strefa słuńska: 50,6%, suwalska: 49,3% i starachowicka: 49,5%. Tak więc głównymi inwestorami w specjalnych strefach ekonomicznych są przedsiębiorstwa zagraniczne (tabela 8).

Tabela 8. Struktura pochodzenia kapitału w danych specjalnych strefach ekonomicznych (w %)

Lp.	Nazwa strefy	31.12.2010	
		Udział kapitału polskiego	Udział kapitału zagranicznego
1	Słuńska	50,6	49,6
2	Suwalska	49,3	50,7
3	Starachowicka	49,2	50,8
4	Krakowska	39,8	60,2
5	Mielecka	31,3	68,7

Źródło: opracowanie własne na podstawie [Informacja..., 2010, s. 19–20].

Poziom zatrudnienia w 2009 r. na obszarze strefy mieleckiej wyniósł 15 558 osób, co w odniesieniu do 2008 r. stanowiło spadek o blisko 2%. Już w 2010 r. w porównaniu z rokiem 2009 nastąpił wzrost liczby zatrudnionych o ponad 6% do poziomu 16 516 osób (tabela 9).

Tabela 9. Zatrudnienie i dynamika zatrudnienia w mieleckiej specjalnej strefie ekonomicznej w latach 2008–2010

Zatrudnienie			Dynamika 2009/2008 (rok poprzedni = 100 %)	Dynamika 2010/2009 (rok poprzedni = 100 %)
31.12.2008	31.12.2009	31.12.2010		
15 824	15 558	16 516	98,32	106,16

Źródło: opracowanie własne na podstawie [Informacja..., 2010, s. 14].

Strefa mielecka pod względem nowych miejsc pracy w 2008 r. uplasowała się na piątej pozycji wśród stref w Polsce (12 321), a jej udział w liczbie nowych miejsc pracy na obszarze stref wyniósł 7,9% (tabela 10, 11). W 2009 r. w porównaniu do 2008 r. nastąpił spadek nowych miejsc pracy o 3% do poziomu 11 935, co spowodowało przesunięcie się jej na szóstą pozycję wśród stref w Polsce, ale zwiększył się udział w liczbie utworzonych miejsc pracy do 7,95%. W 2010 r. w stosunku do 2009 r. miał miejsce wzrost nowych miejsc pracy na terenie badanej strefy do poziomu 12 689 – o ponad 6%. Mimo to strefa pozostała na szóstej pozycji wśród stref w Polsce, a jej udział zmniejszył się do 7,59%.

Tabela 10. Nowe miejsca pracy w specjalnych strefach ekonomicznych

Lp. 2008	Lp. 2009, 2010	Nazwa strefy	31.12.2008		31.12.2009		31.12.2010	
			nowe	udział stref w nowych miejscach pracy (w %)	nowe	udział stref w nowych miejscach pracy (w %)	nowe	udział stref w nowych miejscach pracy (w %)
1	1	Katowicka	34 611	22,18	31 683	21,06	34 292	20,52
2	2	Wałbrzyska	21 638	13,87	18 929	12,58	22 512	13,47
3	3	Tarnobrzaska	16 039	10,28	16 675	11,08	20 083	12,02
4	4	Łódzka	13 062	8,37	14 642	9,73	16 717	10,00
6	5	Pomorska	12 213	7,83	13 859	9,21	14 288	8,55
5	6	Mielecka	12 321	7,90	11 953	7,95	12 689	7,59
Razem			156 035	100	150 441	100	167 141	100

Źródło: opracowanie własne na podstawie [Informacja..., 2010, s. 14].

Tabela 11. Dynamika nowych miejsc pracy w mieleckiej specjalnej strefie ekonomicznej w latach 2008–2010

Nowe miejsca pracy			Dynamika 2009/2008 (rok poprzedni = 100 %)	Dynamika 2010/2009 (rok poprzedni = 100 %)
31.12.2008	31.12.2009	31.12.2010		
12 321	11 953	12 689	97,01	106,16

Źródło: opracowanie własne na podstawie [*Informacja...*, 2010, s. 14].

PODSUMOWANIE

Na podstawie przedstawionych i przeanalizowanych danych liczbowych można wnioskować, że funkcjonowanie specjalnej strefy ekonomicznej Euro-Park Mielec jest zgodne z oczekiwaniami. Pozytywnie wpływa na wsparcie rozwoju regionów, na terenie których jest zlokalizowana. Przedsiębiorcy skłonni są inwestować swoje środki pieniężne na jej obszarze, choć jak wykazała analiza przede wszystkim są to inwestorzy zagraniczni.

Proponowana pomoc publiczna w postaci preferencji podatkowych, mimo, że zmniejszona, w porównaniu z wysokością pomocy na początku jej funkcjonowania, stanowi zachętę dla przedsiębiorców, którzy na terenie strefy tworzą miejsca pracy, zwiększają nakłady inwestycyjne. Dodatkowo atuty takie jak: możliwość skorzystania z lokalizacji w pobliżu głównych węzłów komunikacyjnych, zwolnienia z podatków lokalnych, teren przygotowany pod inwestycję, wykwalifikowana kadra pracownicza dzięki uniwersytetom zlokalizowanym w pobliżu strefy, kompleksowa obsługa inwestorów motywuje podmioty gospodarcze do inwestowania w obszarze strefy mieleckiej [Euro-Park Mielec, ([http](http://))].

Dowodem na sens jej istnienia jest powiększająca się powierzchnia, obserwowany wzrost nowo powstałych miejsc pracy oraz zwiększające się nakłady inwestycyjne w latach 2008–2010. Potwierdzają to wyniki przeprowadzonej analizy na podstawie raportów opublikowanych przez Ministerstwo Gospodarki. Dzięki działaniu strefy mieleckiej szansę na rozwój mają także podmioty funkcjonujące poza nią przez współpracę biznesową z jednostkami prowadzącymi działalność na terenie badanej strefy. Obecność specjalnej strefy ekonomicznej Euro-Park Mielec w polskiej rzeczywistości gospodarczej można ocenić pozytywnie.

LITERATURA

- Lizińska W., Kisiel R., 2008, *Specjalne strefy ekonomiczne jako instrument polityki regionalnej na przykładzie Warmińsko-Mazurskiej Specjalnej Strefy Ekonomicznej*, Wydawnictwo Uniwersytetu Warmińsko-Mazurskiego w Olsztynie, Olsztyn.

- Pilarska Cz., 2009, *Specjalne strefy ekonomiczne w Polsce*, Wydawnictwo Uniwersytetu Ekonomicznego w Krakowie, Kraków.
- Ustawa z dnia 20 października 1994 r. o specjalnych strefach ekonomicznych, DzU 1994, nr 123, poz. 600, DzU 2007, nr 42, poz. 274.
- Rozporządzenie Rady Ministrów z dnia 5 września 1995 r. w sprawie ustanowienia specjalnej strefy ekonomicznej w Mielcu, DzU 1995, nr 107, poz. 526, z późn. zm.
- Rozporządzenie Rady Ministrów z dnia 10 grudnia 2008 r. w sprawie pomocy publicznej udzielanej przedsiębiorcom działającym na podstawie zezwolenia na prowadzenie działalności gospodarczej na terenach specjalnych stref ekonomicznych, DzU 2008, nr 232, poz. 1548.
- Rozporządzenie Rady Ministrów z dnia 15 grudnia 2008 r. w sprawie mieleckiej specjalnej strefy ekonomicznej, DzU 2008, nr 232, poz. 1555 z późn. zm.
- Rozporządzenie Rady Ministrów z dnia 13 września 2011 r. zmieniającego rozporządzenie w sprawie mieleckiej specjalnej strefy ekonomicznej, DzU 2011, nr 204 poz. 1197.
- Załącznik do rozporządzenia Ministra Gospodarki z dnia 31 sierpnia 2009 r. w sprawie ustalenia planu rozwoju Specjalnej Strefy Ekonomicznej Euro-Park Mielec, DzU 2009, nr 158, poz. 1247.
- Informacja o realizacji ustawy o specjalnych strefach ekonomicznych, stan na dzień 31 grudnia 2008, Ministerstwo Gospodarki.
- Informacja o realizacji ustawy o specjalnych strefach ekonomicznych, stan na dzień 31 grudnia 2009, Ministerstwo Gospodarki.
- Informacja o realizacji ustawy o specjalnych strefach ekonomicznych, stan na dzień 31 grudnia 2010, Ministerstwo Gospodarki.
- Informacja o wynikach kontroli: Pomoc publiczna udzielona w latach 2006–2010 przedsiębiorcom działającym w specjalnych strefach ekonomicznych, Najwyższa Izba Kontroli 2012 r.
- Strona internetowa Polskiej Agencji Informacji i Inwestycji Zagranicznych: http://www.paiz.gov.pl/strefa_inwestora/zachety_inwestycyjne_w_sse (stan na dzień 26.03.2012).
- Strona internetowa Specjalnej Strefy Ekonomicznej Euro-Park Mielec http://www.europark.com.pl/pl/co_inwestor_wiedziec_powinien/historia_tradycje_regionu/region/, http://www.europark.com.pl/pl/gdzie_jestesmy/, http://www.europark.com.pl/pl/dlaczego_sse_europark_mielec/atuty/ (stan na dzień 26.03.2012).

Streszczenie

Specjalne strefy ekonomiczne są istotnym instrumentem polityki regionalnej mającym na celu wsparcie rozwoju regionów w Polsce. Dzięki możliwości skorzystania z preferencji podatkowych przez inwestorów prowadzących działalność w obszarze stref, lokalizacji w pobliżu ważnych węzłów komunikacyjnych, działkę przygotowaną pod inwestycję w konkurencyjnej cenie itp., obserwuje się napływ inwestycji do stref. W niniejszej pracy szczegółowemu badaniu poddano pierwszą powstałą strefę w Polsce: specjalną strefę ekonomiczną Euro-Park Mielec. Pozytywny aspekt jej funkcjonowania potwierdzają wyniki analizy danych przeprowadzonej dla lat 2008–2010 na podstawie raportów opublikowanych przez Ministerstwo Gospodarki.

Special Economic Zones as an Instrument to Support the Regional Development on the Example of a Special Economic Zone Euro-Park Mielec

Summary

Special economic zones are an important instrument of regional policy aimed at supporting the development of regions in Poland. Thanks to the opportunity to use tax preferences by investors who run a business in the zones, location near major transportation hubs, a site prepared for development by the investor at a competitive price, etc., it is observed inflow of investment to the zones. In this article, the research was conducted on the first established zone in Poland – special economic zone Euro-Park Mielec. The positive aspect of its operation is confirmed by the results of data analysis conducted for the years 2008–2010 based on reports published by the Ministry of Economy.