

Marta Gargała-Polar, PhD Eng., landscape architect
University of Rzeszów, Faculty of Biology and Agriculture, Landscape Architecture Department

Marta Pisarek, PhD Eng., landscape architect
University of Rzeszów, Faculty of Biology and Agriculture, Agroecology Department

Lech Lichołai, Assoc. Prof. PhD. Eng.
Rzeszów University of Technology, Department of Building Engineering

Marcelina Farajewicz, Eng., landscape architect
University of Rzeszów, Students 'Academic Interest Circle of Farmers "Włościanin"

Land development of the Iwonicz Zdroj spa in tourists and patients' opinions

Abstract

Many components influence the quality of the spa space. It is well-developed and includes functional and visually interesting small architecture and botanically and aesthetically diverse vegetation. It is a showcase for the town, and its attractiveness has an impact on strengthening the treatment process and increasing tourist interest. According to the respondents, the promenade in Iwonicz Zdrój is adequately equipped with elements of small architecture and has an interesting arrangement of plants. In their opinion the current development of the space is consistent and complements the historic sanatorium architecture. This is also confirmed by field studies regarding the analysis of small architecture. Visitors to the area feel safe and rest well. The shortcomings on a fairly long walking route are the lack of sanitary installations and shade, which is particularly troublesome in the high tourist season.

Keywords: Iwonicz-Zdrój, spa space, bather, small architecture, stocktaking

Introduction

In Poland, 45 towns have the status of spa towns [www.mz.gov.pl]. One of the oldest of them is Iwonicz Zdrój, now a municipal town located in the Podkarpackie Province, in the Krosno District.

The status of the health resort was awarded in 1973, the current was established in 2009 [Resolution of the City Council of Iwonicz-Zdrój]. The spatial layout of the city is dominated by buildings with a spa function. From the area of the city center, three visible types of space should be distinguished: extended promenade and two squares (Dietl and Karol Józef square), historical buildings (eg. Bath House, Bazaar, Old Palace, Old Baths), mostly built in the XIX century and a health resort park [Gancarz-Żebracka 2012: 292; Kobylarczyk 2012: 69-70]. The park is located along the river flowing among the hills, it was founded in 1837 from the initiative of the Załuski family [Gancarz-Żebracka 2012: 293]. It is accompanied by walking routes and wheeled roads, and on its outskirts there are sanatoriums and holiday centers [Rut 2016: 80].

In the spa there are 11 sanatoriums specializing in the treatment of respiratory, bone, alimentary and nervous disorders. The presence of therapeutic mineral waters allows the implementation of drinking, bathing and inhalation cures, and the mountain climate has additional healing properties positively affects the well-being of the patients. Iwonicz Zdrój also became famous for the production of "Iwoniczanka" healing salts and cosmetics, whose properties have won it numerous prizes in regional and national competitions [uzdrowisko-iwonicz.com.pl].

Currently, spa facilities are increasingly often expected to provide attractions comparable to beauty salons [Dąbrowska-Zielińska, Wołk-Musiał 2012: 45-46], amusement parks or sports and recreation centres [Górna 2013: 63; Wójcikowski 2013: 211]. Great emphasis is placed on green areas, which should be comprehensively designed, contain plant forms with architectural facilities, i.e. parks with connecting squares, gardens, among which there are medical facilities [Gancarz-Żebracka 2012: 298, Płachta 2014: 81].

In recent years, revitalization activities have been observed in many spas, which aim to improve the quality of space, and thus improve the image of the town [Gargała-Polar et al. 2016: 88, Wójcikowski 2015: 65]. However, the proposed changes do not always meet the expectations of users, in the opinions of patients and tourists.

The current appearance of the spa area of Iwonicz Zdrój is the result of the project "Revitalization of the historic centre of Iwonicz Zdrój", which was carried out in 2014-2015. As part of this project, the historic centre of the town was rebuilt, and small architectural elements were replaced. In this way the concept from the turn of the century was restored. In addition, new plant elements were introduced – seasonal flower beds. They replaced the previously standing tall trees, which caused excessive sun exposure, and thus the discomfort of resting patients and tourists [Gargała-Polar et al. 2016: 94]. Nevertheless, the central part of the spa gained new places to relax. A few hundred meters of new walking paths appeared, a spacious pergola with benches and a playground for children were installed, and the 'shell' bandstand was replaced with a stylish pavilion recreated on the basis of archival photographs. At Dietla Square, the surface was changed and the fountain was rebuilt, and on the site of a concert shell the wooden gazebo "Glorietta" was erected, reconstructed based on archival photographs. On the northern and southern sides of

the Old Palace, green areas are located, between the sanatorium facilities "Pod Jodłą" and "Klimat", a wide pavement, a pergola and a playground for children were built [Polish Promotional Center, www.pcp.org.pl]. In order to coordinate activities in the field of revitalization, among others preservation of valuable cultural heritage objects, the Local Revitalization Program of the Iwonicz-Zdrój Commune for 2017-2023 was created [<http://iwonicz-zdroj.pl/local-program-rewitalizacji/>].

Purpose, materials and methods of the research

The aim of the research was to get to know the opinions of visitors about the aesthetics and functionality of the new development of the promenade in Iwonicz Zdrój. In order to determine the functionality of the spa area of Iwonicz Zdrój, taking into account the changes taking place over the years, in 2016, questionnaire surveys were carried out on a group of 40 respondents (20 men and 20 women) of an average age of 45. People living in Krosno, Rzeszów and Brzozów predominated, as well as in other towns located up to 15km radius about Iwonicz Zdrój. Most of the respondents visit the spa once a year (70%), which is due to them living nearby.

The respondents answered a few closed questions related to the development of the central spa space contained in the original questionnaire. Visitors in this patients' opinions were supplemented with field studies related to the inventory of small architectural elements.

Research results

From the statements of patients, it shows that more than half (57.5%) clearly remember the Iwonicz promenade of a few years ago. Older respondents remembered back to the 1980s and 1990s, younger ones to the period 2000-2007. What stuck in the respondents' memories the most (27.5%) were the red flowers filling the promenade (probably referring to the lush canna flowers once planted on flower beds along the promenade) (fig. 1A). The same number of respondents (27.5%) pleasantly recall the fountain in the central part of the walking route. The 'shell' bandstand also stayed strong in the memory of the respondents (fig. 1B) and the "Krakowiak" building where musical parties and events took place. A few remember unique buildings from the promenade, among them the characteristic ice cream parlour.

The recollections of the patients also include the nineteenth-century building of the pump room with arcades, which is undoubtedly a landmark of the spa. Other factors that encourage retrospection are, for example, the taste of the water in the pump room and the image of concerts that currently take place on the new main stage. Many people do not like the new form of the stage and suggest the need to restore its former appearance. However, sports enthusiasts want to recreate the ski jump.

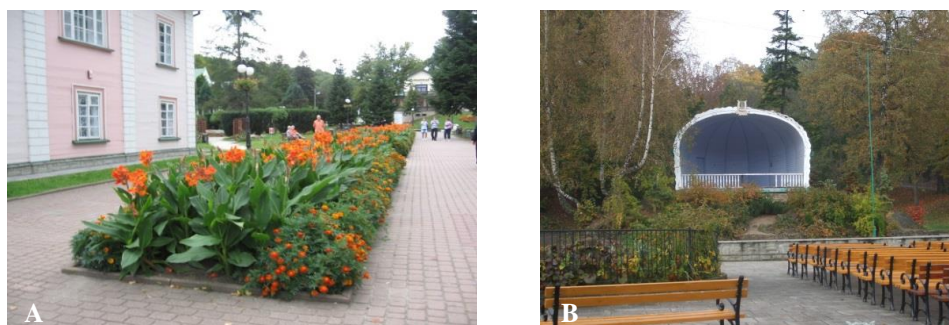


Fig. 1. Characteristic elements for the pedestrian zone in the health resort of Iwonicz Zdrój in 2007. A) Planting the canna in red colors, B) Concert shell. Photo by M. Pisarek, 2007

Ryc. 1. Elementy charakterystyczne dla deptaku w uzdrowisku Iwonicz Zdrój w 2007 roku. A) Nasadzenia kanny w czerwonych barwach, B) Muszla koncertowa. Fot. M. Pisarek, 2007

The greatest interest is currently aroused by the floral carpets, old trees and charming fountains. Many visitors also see the sundial, which is a short distance from the main stretch of the promenade, as a major tourist attraction. The respondents also drew attention to the uniform, decorative surface of the promenade, as well as the harmonious arrangement of the establishment and the aesthetics of the spa area. All these factors undoubtedly influenced the reception and perception of the establishment, as a whole, for which the spa received high marks in the study, in terms of visual perception. Half of the respondents considered the promenade in Iwonicz as nice and the other half as very nice.

The majority of the respondents (80%) declared that they feel safe on the promenade both during the day and night, while only a 20% are afraid to stay there in the evening and at night. The long walking path (fig. 2A) requires the installation of sanitary facilities, which according to the respondents (60%) are undoubtedly lacking. The respondents also suggest the provision of recreational equipment for seniors and the introduction of more decorative street furniture. The users showed a great deal of disapproval for the current stage in form of a tent (fig. 2B). They suggested that this element should be the first to be removed from the promenade.

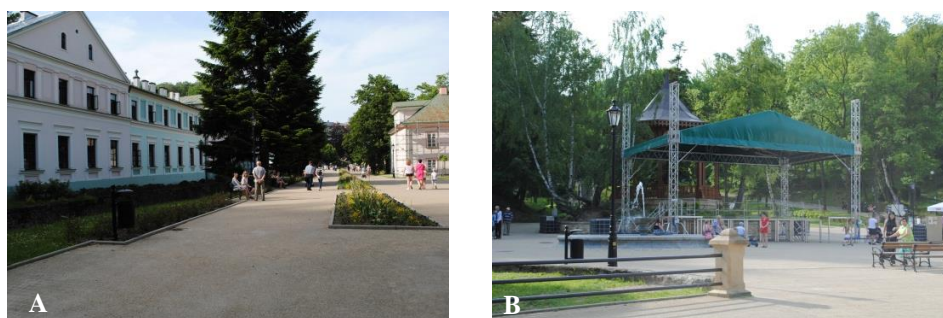


Fig. 2. A) A view of the pedestrian street, B) The current concert scene in the form of a tent. Photo M. Farajewicz, 2017

Ryc. 2. A) Widok na trasę spacerową deptaku, B) Obecna scena koncertowa w formie namiotu. Fot. M. Farajewicz, 2017

Another problem perceived by the respondents is the disturbance of the attractive appearance of historic buildings caused by numerous advertisements and banners that do not fit into the spa landscape. The respondents suggest the neutralization of colours or their complete removal, because they adversely affect the perception of the space and the visual appeal of commemorative photographs. On the other hand, the users propose the introduction of a varied colour scheme to the flower beds and the introduction of a larger number of plant species.

According to the respondents, the number and layout of benches is adequate (57.5%), while a only 22.5% believe that there are too few or are they located in the wrong places. A major drawback in the opinion of the patients is the a small number of benches located sporadically in the shade of trees. This problem is exacerbated especially in high summer, during family concerts and cultural events in the open air. Regarding the number of rubbish bins, positive opinions prevail, 80% of respondents believe that they are sufficient. Only 10% do not share the majority opinion, and 10% are undecided. Such numbers of answers from the respondents results from the maintenance of order and cleanliness in the spa, which is also confirmed by our own inventory research.



Fig. 3. Street furniture objects in the spa Iwonicz-Zdrój, A) Bench; B) Fountain; C) Bower; D) Sundial. Photo by M. Farajewicz, 2017

Ryc. 3. Obiekty małej architektury w uzdrowisku Iwonicz-Zdrój, A) Ławka; B) Fontanna; C) Altana; D) Zegar słoneczny. Fot. M. Farajewicz, 2017)

Through the whole establishment many small usable and decorative architectural elements have been introduced, thanks to which this space has gained an aesthetic and functional appearance. Analysis of street furniture elements in the

promenade area showed the presence of 96 benches (fig. 3A), 91 lighting points, 61 flower beds and arrangements with flowers, 48 rubbish bins, 18 information boards, 4 fountains (fig. 3B) and 10 other small architectural elements in the form of a gazebo (fig. 3C), a sundial (fig. 3D), sculptures, etc. (Tab. 1).

Tab. 1. Street furniture located on the promenade of the health resort of Iwonicz Zdrój

No.	Type	Number (pcs.)	Description
1.	Bench	91	With armrests and backrest
2.	Bench	5	Without armrests and backrest
3.	Lantern	58	Stylized as a kerosene lamp
4.	Lantern	5	Double, light direction – down
5.	Lantern	2	Single, light direction – down
6.	Lantern	1	Single, light direction – up
7.	Wall lamp	11	Semi-circular, wall-mounted
8.	Lighting point (ground)	10	Level with the ground surface highlighting the gazebo pillars
9.	Spotlight	4	With directional light
10.	Flowerbed	38	Flowerbed planted with annuals
11.	Flowerbed	8	Raised bed
12.	Flowerbed	5	Gabion pot
13.	Flowerbed	1	3D sculpture: Squirrel
14.	Rubbish bin	48	With a large hole for waste
15.	Information boards	11	In an Art Nouveau style
16.	Information boards	7	With tourist information
17.	Fountain	1	Round shape, in the square near the stage
19.	Fountain	2	In the Baroque style
21.	Fountain	1	Octagonal
22.	Gazebo	1	Wooden barrier, building on a platform
23.	Gazebo	1	Octagonal
24.	Pergola	1	At the playground
25.	Garden sculpture	1	Bust
26.	Garden sculpture	1	Angel
27.	Garden sculpture	1	Stone
28.	Playground	1	Near the gazebo
29.	Sundial	1	Made of sandstone
30.	Stage	1	Mobile stage

Source: own work based on field studies

Summary

The research conducted on the opinions of users of the spa area of Iwonicz Zdrój, as well as analysis of small architectural elements, allowed determination of their quality, functionality and visual coherence.

The process of revitalization certainly allowed for an increase in the usable area and improved the aesthetic appearance, and thus increased its attractiveness for tourists. According to the respondents, the promenade is adequately equipped with small architectural elements. They are consistent and complement the historic

sanatorium architecture. The owners' concern for the cleanliness and order of Iwonicz Zdrój is reflected in the patients' opinion that it is a space where one can rest well and safely. The only drawback with the fairly long walking route is the lack of sanitary installations and shade, which is particularly troublesome in the summer months.

Translation / Tłumaczenie: Authors / Autorzy

[DOI: 10.15584/topiarius.2018.6.5](https://doi.org/10.15584/topiarius.2018.6.5)

Marta Gargała-Polar, dr inż. arch. kraj.

Uniwersytet Rzeszowski, Wydział Biologiczno-Rolniczy, Zakład Architektury Krajobrazu

Marta Pisarek, dr inż. arch. kraj.

Uniwersytet Rzeszowski, Wydział Biologiczno-Rolniczy, Katedra Agroekologii

Lech Lichołai, dr hab. inż. prof. PRz

Politechnika Rzeszowska, Zakład Budownictwa Ogólnego

Marcelina Farajewicz, inż. arch. kraj.

Uniwersytet Rzeszowski, SKN Rolników „Włościanin”

Zagospodarowanie przestrzeni uzdrowskiej Iwonicza-Zdroju w opinii turystów i kuracjuszy

Streszczenie

Na jakość przestrzeni uzdrowskiej ma wpływ wiele składowych. Dobrze zagospodarowana zawiera funkcjonalną i interesującą wizualnie małą architekturę oraz zróżnicowaną pod względem botanicznym i estetycznym roślinność. Jest ona wizytówką miejscowości, a jej atrakcyjność wpływa na wzmocnienie procesu leczenia oraz zwiększenie zainteresowania turystycznego.

Zdaniem respondentów deptak w Iwoniczu-Zdroju jest odpowiednio wyposażony w elementy małej architektury i ma ciekawą aranżację roślinną. W ich odczuciu aktualne zagospodarowanie przestrzeni jest spójne i stanowi uzupełnienie zabytkowej architektury sanatoryjnej. Potwierdzają to także badania terenowe dotyczące analizy małej architektury. Odwiedzający na tym terenie czuje się bezpiecznie i dobrze odpoczywa. Mankamentami przy dość długiej trasie spacerowej jest brak instalacji sanitarnej oraz niewystarczające zacienienie, co jest szczególnie uciążliwe w pełni sezonu turystycznego.

Słowa kluczowe: Iwonicz-Zdrój, przestrzeń uzdrowska, kuracjusz, mała architektura, inwentaryzacja

Wstęp

Na terenie Polski status uzdrowiska posiada 45 miejscowości [www.mz.gov.pl]. Do jednych z najstarszych należy miasto Iwonicz-Zdrój, (obecnie siedziba gminy) położone w województwie podkarpackim, w powiecie

krośnieńskim. Status uzdrowiska otrzymało w 1973 r., aktualny ustanowiono w 2009 r. [Uchwała Rady Miejskiej Iwonicza-Zdroju].

W układzie przestrzennym miasta dominuje zabudowa o funkcji uzdrowskowej. Z obszaru centrum miasta należy wyodrębnić trzy widoczne typy przestrzeni: wydłużony deptak oraz dwa place (plac Dietla i Karola Józefa), historyczną zabudowę (np. Dom Zdrojowy, Bazar, Stary Pałac, Stare Łazienki), w większości wybudowane w XIX wieku oraz park zdrojowy [Gancarz-Żebracka 2012: 292; Kobylarczyk 2012: 69-70]. Park usytuowany wzdłuż rzeki Iwonki płynącej pośród wzgórz, założony został w 1837 r. z inicjatywy rodziny Załuskich [Gancarz-Żebracka 2012: 293]. Towarzyszą mu trakty spacerowe i drogi kołowe, a na jego obrzeżach znajdują się sanatoria i ośrodki wypoczynkowe [Rut 2016: 80].

W uzdrowisku znajduje się 11 obiektów sanatoryjnych specjalizujących się w leczeniu schorzeń układu oddechowego, kostnego, pokarmowego, a także nerwowego. Występowanie leczniczych wód mineralnych, umożliwia przeprowadzenie kuracji pitnych, kąpielowych i inhalacyjnych, a podgórski klimat posiada dodatkowe właściwości pozytywnie wpływające na samopoczucie kuracjuszy. Iwonicz Zdrój zasłynął także z produkcji soli leczniczej i kosmetyków „Iwoniczanka”, których walory wyróżnione zostały licznymi nagrodami konkursów regionalnych oraz ogólnopolskich [uzdrowisko-iwonicz.com.pl].

Obecnie od terenów uzdrowskowych coraz częściej oczekuje się udostępnienia atrakcji porównywalnych z gabinetami urody [Dąbrowska-Zielińska, Wołk-Musiał 2012: 45-46], parkami rozrywki, czy centrami sportu i rekreacji [Górna 2013: 63; Wójcikowski 2013: 211]. Duży nacisk kładzie się na tereny zielone, które powinny być kompleksowo zaprojektowane, zawierać formy roślinne z wyposażeniem architektonicznym, czyli parki z łączącymi się skwerami, ogrodami, wśród których usytuowane są obiekty lecznicze [Gancarz-Żebracka 2012: 298; Płachta 2014: 81].

W ostatnich latach obserwuje się w wielu uzdrowskach działania rewitalizacyjne, których celem jest podnoszenie jakości przestrzeni, a tym samym wpływ na poprawę wizerunku miejscowości [Gargała-Polar i in. 2016: 88; Wójcikowski 2015: 65]. Jednakże nie zawsze zaproponowane zmiany, w opinii kuracjuszy i turystów, spełniają oczekiwania użytkowników.

Obecny wygląd przestrzeni uzdrowskowej Iwonicza-Zdroju jest wynikiem realizacji projektu „Rewitalizacja zabytkowego centrum Iwonicza Zdroju”, który wykonano w latach 2014-2015. W ramach tego przedsięwzięcia przebudowano zabytkowe centrum miasteczka oraz wymieniono obiekty małej architektury. Tym samym powrócono do koncepcji z przełomu XIX i XX wieku. Ponadto wprowadzono nowe elementy roślinne – kwietniki sezonowe. Zastąpiły one wcześniej występujące wysokie drzewa, co spowodowało nadmierne nasłonecznienie, a tym samym dyskomfort wypoczywających kuracjuszy i turystów [Gargała-Polar i in. 2016:94]. Nie mniej jednak centralna część uzdrowiska zyskała nowe miejsca do wypoczynku, gdyż powstało kilkaset metrów nowych ścieżek spacerowych. Na placu Dietla wymieniono nawierzchnię i przebudowano fon-

tannę, na miejscu muszli koncertowej postawiono drewnianą altanę „Gloriettę” odtworzoną na podstawie archiwalnych fotografii. Po północnej i południowej stronie Starego Pałacu zlokalizowano zieleńce, a pomiędzy obiektami sanatoryjnymi „Pod Jodłą” i „Klimatem” wybudowano szeroki chodnik, pergolę oraz plac zabaw dla dzieci [Polskie Centrum Promocyjne, www.pcp.org.pl]. W celu koordynowania działań z zakresu rewitalizacji m.in. zachowania cennych obiektów dziedzictwa kulturowego powstał Lokalny Program Rewitalizacji Gminy Iwonicz-Zdrój na lata 2017-2023 [<http://iwonicz-zdroj.pl/lokalny-program-rewitalizacji/>].

Cel, materiał i metody badań

Celem badań było poznanie opinii odwiedzających na temat estetyki i funkcjonalności nowego zagospodarowania deptaku w Iwoniczu-Zdroju.

W celu określenia funkcjonalności przestrzeni uzdrowiskowej Iwonicza Zdroju z uwzględnieniem zmian zachodzących na przestrzeni lat, w 2016 roku wykonano badania ankietowe na grupie 40 respondentów (po 20 mężczyzn i kobiet) w średnim wieku 35-49 lat. Dominowały osoby zamieszkałe w Krośnie, Rzeszowie i Brzozowie, a także w innych miejscowościach położonych od Iwonicza-Zdroju w promieniu około 15 km. Większość ankietowanych odwiedza uzdrowisko raz w roku (70%), co wiąże się z pobliskim miejscem zamieszkania.

Respondenci odpowiedzieli na kilka pytań zamkniętych związanych z zagospodarowaniem centralnej przestrzeni uzdrowiska zawartych w autorskim kwestionariuszu ankiety. Uzupełnieniem opinii osób odwiedzających w tym kuracjuszy były badania terenowe związane z inwentaryzacją małych obiektów architektury.

Wyniki badań

Z wypowiedzi kuracjuszy wynika, że ponad połowa (57,5%) doskonale pamięta iwonicki deptak sprzed lat. Starsi respondenci sięgali pamięcią do lat 80. i 90. XX wieku, młodszy do okresu 2000-2007. Ankietowanym najbardziej w pamięci utkwiły (27,5%) czerwone kwiaty wypełniające deptak (mowa prawdopodobnie o bujnych paciorecznikach ogrodowych niegdyś sadzonych na rabatach wzdłuż deptaku) (ryc. 1A). Taka sama liczba ankietowanych (27,5%) mile wspomina fontannę w centralnej części trasy spacerowej. Także w pamięci badanych w dużej mierze zapadła muszla koncertowa (ryc. 1B) oraz budynek „Krakowiak”, w którym odbywały się imprezy i wydarzenia muzyczne. Zaś nieliczni pamiętają niepowtarzalne obiekty z deptaku, a wśród nich charakterystyczną lodziarnię. Wspomnienia kuracjuszy przywołuje również XIX-wieczny budynek pijalni z podcieniami, będący niewątpliwie wizytówką uzdrowiska. Innymi czynnikami skłaniającymi do retrospekcji są, np. smak wody w pijalni czy też obraz koncertów, które obecnie odbywają się na nowej scenie głównej. Wiele osób nie akceptuje nowej formy sceny i postuluje potrzebę odtworzenia

jej dawnego wyglądu. Natomiast miłośnicy sportu pragną odtworzenia skoczni narciarskiej.

Obecnie największe zainteresowanie wzbudzają kobierce kwiatowe, stary drzewostan oraz urokliwe fontanny. Wielu odwiedzających dostrzega także nieco oddalony od głównego ciągu deptaka, zegar słoneczny stanowiący dużą atrakcję turystyczną. Respondenci zwrócili także uwagę na jednolitą, dekoracyjną nawierzchnię deptaka, a także na harmonijny układ założenia i estetykę terenu uzdrowiskowego. Wszystkie te czynniki niewątpliwie wpłynęły na odbiór i postrzeganie założenia, jako całości, przez co uzdrowisko uzyskało wysokie noty w badaniach, jeżeli chodzi o odbiór wizualny. Połowa ankietowanych uznała deptak w Iwoniczu jako ładny, a druga połowa jako bardzo ładny.

Przewaga respondentów (80%) deklaruje, że na deptaku czuje się bezpiecznie, zarówno w porze dnia jak i nocy, natomiast tylko 20%, obawia się przebywać tam w godzinach wieczornych i nocnych. Długa trasa spacerowa (ryc. 2A) wiąże się z koniecznością instalacji obiektów sanitarnych, których według ankietowanych (60%) brakuje. Respondenci sugerują także udostępnienie sprzętu rekreacyjnego dla seniorów oraz wprowadzenie większej liczby ozdobnej małej architektury. Użytkownicy wykazali się sporą dezaprobatą dla obecnej sceny w formie namiotu (ryc. 2B). Postulowali, aby ten element jako pierwszy został usunięty z terenu deptaku.

Innym problemem dostrzeżonym przez respondentów jest zaburzenie atrakcyjnego wyglądu zabytkowej zabudowy przez liczne reklamy i banery, nie wpisujące się w uzdrowiskowy krajobraz. Ankietowani sugerują neutralizację kolorów lub całkowite ich usunięcie, gdyż wpływa to niekorzystnie na percepcję przestrzeni oraz atrakcyjność wizualną pamiątkowych zdjęć. Natomiast użytkownicy proponują wprowadzenie na rabatach kwiatowych zróżnicowanej kolorystyki i wprowadzenie większej liczby gatunków roślin. Według osób biorących udział w badaniu, liczba oraz rozmieszczenie ławek jest odpowiednia (57,5%), tylko 22,5% uważają, że jest ich zbyt mało lub są zlokalizowane w niewłaściwych miejscach. Sporą niedogodnością w opinii kuracjuszy jest mała liczba ławek zlokalizowana sporadycznie w cieniu drzew. Problem ten nasila się szczególnie w pełni lata, podczas rodzinnych koncertów i imprez kulturalnych na wolnym powietrzu. Odnośnie liczby koszy na śmieci przeważają pozytywne opinie, 80% respondentów uważa, że jest ich wystarczająco. Tylko 10% nie podziela opinii większości, a 10% pozostaje bezstronnych. Taki udział odpowiedzi ankietowanych wynika z utrzymania w uzdrowisku porządku i czystości, co potwierdzają również własne badania inwentaryzacyjne.

W całym założeniu wprowadzono liczną małą architekturę użytkową oraz ozdobną, dzięki czemu przestrzeń ta zyskała estetyczny i funkcjonalny wygląd. Analiza obiektów małej architektury na terenie deptaku wykazała, obecność 96 ławek (ryc. 3A), 91 punktów oświetleniowych, 61 kwietników i założen z udziałem kwiatów, 48 koszy na śmieci, 18 tablic informacyjnych, 4 fontanny (ryc. 3B) oraz 10 innych obiektów małej architektury w postaci altan (ryc. 3C), zegara słonecznego (ryc. 3D), rzeźb itp. (tab. 1).

Tab 1. Mała architektura zlokalizowana na deptaku uzdrowiska Iwonicz-Zdrój

Lp.	Asortyment	Liczebność (szt.)	Opis
1.	Ławka	91	Z podłokietnikami i oparciem
2.	Ławka	5	Bez podłokietników i oparcia
3.	Latarnia	58	Stylizowana na latarnię naftową
4.	Latarnia	5	Podwójna, kierunek światła - dół
5.	Latarnia	2	Pojedyncza, kierunek światła - dół
6.	Latarnia	1	Pojedyncza, kierunek światła - góra
7.	Lampa kinkiet	11	Półokrągła, naścienna
8.	Punkt świetlny (naziemny)	10	Równy z powierzchnią ziemi podkreślający filary altany
9.	Reflektor	4	O świetle kierunkowym
10.	Kwietnik	38	Rabata płaska z nasadzeniami jednorocznymi
11.	Kwietnik	8	Rabata podniesiona
12.	Kwietnik	5	Donica gabionowa
13.	Kwietnik	1	Rzeźba 3D: Wiewiórka
14.	Kosz na śmieci	48	Z dużym otworem na odpady
15.	Tablica informacyjna	11	W stylistyce secesyjnej
16.	Tablica informacyjna	7	Z informacją turystyczną
17.	Fontanna	1	Kształt okrągły, plac przy scenie
19.	Fontanna	2	W stylistyce barokowej
21.	Fontanna	1	Na planie ośmiokąta
22.	Altana	1	Drewniana barierka, obiekt na podwyższeniu
23.	Altana	1	Na planie ośmiokąta
24.	Pergola	1	Przy placu zabaw
25.	Rzeźba ogrodowa	1	Popiersie
26.	Rzeźba ogrodowa	1	Anioł
27.	Rzeźba ogrodowa	1	Głaz
28.	Plac zabaw	1	Przy altanie
29.	Zegar słoneczny	1	Wykonany z kamienia piaskowego
30.	Scena	1	Scena mobilna

Źródło: opracowanie własne na podstawie badań terenowych

Podsumowanie

Przeprowadzone badania dotyczące opinii użytkowników przestrzeni uzdrowskiej Iwonicza-Zdroju, a także analiza obiektów małej architektury, pozwoliły określić jej jakość, funkcjonalność oraz spójność wizualną.

Proces rewitalizacji z pewnością pozwolił zwiększyć powierzchnię użytkową oraz poprawił estetyczny wygląd, a tym samym zwiększył atrakcyjność turystyczną. Zdaniem respondentów deptak jest odpowiednio wyposażony w elementy małej architektury. Są one spójne i stanowią uzupełnienie zabytkowej architektury sanatoryjnej. Dbłość władarzy o czystość i porządek Iwonicza-Zdroju ma odzwierciedlenie w opinii kuracjuszy, że jest to przestrzeń, w której

się dobrze i bezpiecznie odpoczywa. Jedynym mankamentem przy dość długiej trasie spacerowej jest brak instalacji sanitarnej oraz niewystarczające zacienienie, co jest szczególnie uciążliwe w miesiącach letnich.

Bibliography / Bibliografia

- [1] Dąbrowska-Zielińska K., Wołk-Musiał E. (2012) *Turystyka uzdrowskowa w Polsce i na świecie – perspektywy rozwoju Spa i Wellness w Polsce*. „Inżynieria Ekologiczna”, nr 30, s. 36-47.
- [2] Gancarz-Żebracka J. (2012) *Park Zdrojowy w koncepcji miasta Iwonicz Zdrój*. „Czasopismo Techniczne”, R. 109, z. 6A, s. 291-298.
- [3] Gargała-Polar M., Pisarek M., Lichołai L. (2016) *Działalność rewitalizacyjna na rzecz poprawy krajobrazu kulturowego wybranych uzdrowisk w Polsce*. W: Leniartek M. (red.) *Przestrzeń mieszkańców i turystów po rewitalizacji miast*. Wrocław: Wyd. Wyższa Szkoła Zarządzania „Edukacja”.
- [4] Górna J. (2013) *Miejska turystyka uzdrowskowa i kierunki jej ewolucji w Polsce*. W: T. Zabińska (red.) *Turystyka miejska. Prawidłowości i determinanty rozwoju*. Katowice: „Studia Ekonomiczne” (), nr 147/13, s. 53-67.
- [5] Kobylarczyk J. (2012) *Współczesna funkcja rynku – historycznej przestrzeni publicznej w wybranych miastach*. „Czasopismo Techniczne Politechniki Krakowskiej”, 7-A/2012, z. 29, rok 109, s. 67-76.
- [6] Płachta O. (2014) *Uzdrowskowa przestrzeń publiczna w wybranych miejscowościach Dolnego Śląska*. „Studia Miejskie”, t. 16, s. 75-86.
- [7] Polskie Centrum Promocyjne, Wirtualny Folder Iwonicz Zdrój: www.pcp.org.pl (access / dostęp: 2.02.2018).
- [8] Rut M. (2016) *Współczesne funkcje centrów miast na (wybranych) przykładach rewitalizacji terenów miejskich na Podkarpaciu*. „Topiarius. Studia krajobrazowe”. Wydanie specjalne XIX. Forum Architektury Krajobrazu. Patoczka P. (red.).
- [9] Uchwała Nr XXIX/242/09 Rady Miejskiej w Iwoniczu-Zdroju z dnia 30 czerwca 2009 r. w sprawie uchwalenia Statutu Uzdrawiska Iwonicz-Zdrój.
- [10] uzdrawisko-iwonicz.com.pl (access / dostęp: 2.02.2018).
- [11] Wójcikowski W. (2013) *Przestrzeń publiczna i usługowa miasta o funkcji uzdrawiskowej*. Acta Universitatis Lodzianis. Folia Geographica Socio-Oeconomica, nr 15, s. 209-224.
- [12] Wójcikowski W. (2015) *Zmiany w przestrzeni publicznej uzdrawisk Polskich w związku z członkostwem w Unii Europejskiej – na przykładzie Małopolski*. Acta Universitatis Lodzianis Folia Geographica Socio-Oeconomica, nr 19, s. 53-67.
- [13] www.mz.gov.pl (access / dostęp: 2.02.2018).

About authors

Marta Gargala-Polar – an employee of University of Rzeszów, an author of numerous publications in the area of landscape architecture, member of the Podkarpackie branch of the Association of Polish Landscape Architects (SPAK). Scientific interests are: transformations of urban and rural landscape, vegetation of non-urbanized areas, computer graphics, cultural heritage.

Marta Pisarek – an employee of University of Rzeszów, an author of numerous publications in the area of landscape architecture, member of the Podkarpackie branch of the Association of Polish Landscape Architects (SPAK). Scientific interests are: entomology, shaping and protection of rural areas, sustainable design of public spaces, protection of plants in organic farming.

Lech Licholai – an employee of Rzeszów University of Technology, an author of numerous publications in the area of construction of energy-saving technologies and landscape architecture. Main scientific interests are: material and technological solutions in construction, landscape architecture objects, use of renewable energy, sustainable constructions.

Marcelina Farajewicz – a graduate of Landscape Architecture, a longtime member of Students' Academic Interest Circle of Farmers 'Włościanin', Landscape Architecture Section. Main scientific interests: landscape architecture of urban areas, vegetation of historical parks and gardens, contemporary small architecture.

O autorach

Marta Gargala-Polar – pracownik UR. Autorka licznych publikacji związanych z architekturą krajobrazu. Członek Podkarpackiego Oddziału SPAK. Zainteresowania naukowe: przekształcenia krajobrazu miejskiego i wiejskiego, roślinności terenów niezurbanizowanych, grafika komputerowa, dziedzictwo kulturowe.

Marta Pisarek – pracownik UR i PWSZ w Krośnie. Autorka licznych publikacji związanych z architekturą krajobrazu. Członek Podkarpackiego Oddziału SPAK. Zainteresowania naukowe: entomologia, kształtowanie i ochrona obszarów wiejskich, zrównoważone projektowanie przestrzeni publicznej, ochrona roślin w rolnictwie ekologicznym.

Lech Licholai – pracownik Politechniki Rzeszowskiej. Autor licznych publikacji z zakresu budownictwa technologii energooszczędnych i architektury krajobrazu. Zainteresowania naukowe: rozwiązania materiałowo-technologiczne w budownictwie, obiekty architektury krajobrazu, wykorzystanie energii odnawialnych, budownictwo zrównoważone.

Marcelina Farajewicz – absolwentka Architektury Krajobrazu. Wieloletni Członek SKN Rolników „Włościanin”, w Sekcji Architektury Krajobrazu. Zainteresowania naukowe: architektura krajobrazu terenów miejskich, roślinność historycznych parków i ogrodów, współczesna mała architektura.

Contact / Kontakt: mgargala@ur.edu.pl, mpisarek@ur.edu.pl, Lech.Licholai@prz.edu.pl, lavillett@gmail.com

[DOI: 10.15584/topiarius.2018.6.5](https://doi.org/10.15584/topiarius.2018.6.5)