

Dr Beata Kasprzyk

Zakład Metod Ilościowych
Uniwersytet Rzeszowski

Dr Aleksander Kasprzyk

Katedra Marketingu
Uniwersytet Rzeszowski

Obiektywny i subiektywny poziom dochodów gospodarstw domowych w woj. podkarpackim w 2008 roku

WPROWADZENIE

Aspekty dobrobytu czy jakości życia spotykane są w literaturze pod dwoma zasadniczymi pojęciami: *welfare* oraz *well-being*. Oba te terminy tłumaczone są na język polski jako „dobrobyt”, aczkolwiek mają inny sens znaczeniowy. Należy bowiem odnosić *welfare* do dobrobytu ekonomicznego (dochodowego czy finansowego) [Van Praag, 1991], natomiast *well-being* jest zdecydowanie pojęciem szerszym, obejmuje dobrobyt ekonomiczny tylko jako część składową i oznacza szeroko pojmowaną wielowymiarową jakość życia [Townsend, 1979; Ostasiewicz, 2004]. Jakość życia oraz dobrobyt ekonomiczny związane są z pomiarami. Pomiędzy ekonomistami istnieją sporne kwestie, co do mierzalności, jak i możliwości porównań poziomu dobrobytu między jednostkami, rodzinami czy społeczeństwami [por. między innymi: Pollak, 1991; Tinbergen, 1991]. Znajomość takich porównań jest z kolei konieczna i ważna, zwłaszcza dla polityki ekonomicznej i społecznej danego państwa.

Dobrobyt ekonomiczny społeczeństwa stanowi złożoną kategorię ekonomiczną i społeczną. Powszechnie znanymi pośrednimi jego miarami są takie mierniki ekonomiczne, jak: PKB *per capita*, dochód narodowy, dochody osobiste ludności czy stopa inflacji. Mierniki te wykorzystywane są jako narzędzie porównań dobrobytu między społeczeństwami czy krajami, a nie między gospodarstwami domowymi. W bardziej szczegółowych analizach ekonomicznych w celu pomiaru jakości życia w wymiarze czysto ekonomicznym w skali mikroekonomicznej korzysta się z rozmaitych wariantów dochodu dla

gospodarstwa domowego¹. Podstawowym wyznacznikiem jest *dochód rozporządzalny*, czyli dochód brutto z wyłączeniem podatków, obejmujący wszystkie bieżące pieniężne i niepieniężne dochody gospodarstwa w określonym czasie².

Kategoria – sytuacja materialna – ma związek z dochodem, który należy traktować następnie jako w pewien sposób uproszczony poziom dobrobytu. Ocena poziomu życia, zwłaszcza kategorii dochodów może być dokonana obiektywnie, niemniej wysokość poziomu własnych dochodów i jakości życia jest sprawą własnych odczuć członków gospodarstwa domowego. Prowadzenie równoczesnych badań pomiaru obiektywnej i subiektywnej jakości życia jest związane ze złożonymi relacjami między tymi kategoriami. Nie istnieje bowiem jednoznaczny związek między obiektywnymi warunkami życia a poziomem zadowolenia z niego [Campbell, 1976, s. 9].

CEL I METODYKA BADAŃ

Celem pracy jest analiza rozkładu miesięcznych dochodów rozporządzalnych gospodarstw domowych jako podstawowego wyznacznika dobrobytu w województwie podkarpackim. Materiał empiryczny uzyskano za pomocą reprezentatywnej próby losowej³, na której przeprowadzono wywiady drogą ankietową, które dotyczyły osiąganego obiektywnego poziomu dochodu gospodar-

¹ Jednostka statystyczna – gospodarstwo domowe – obejmujące osoby utrzymujące się ze środków finansowych wnoszonych do wspólnego budżetu przez członków uzyskujących dochody. Definicja ta jest stosowana w większości krajów europejskich, wykorzystuje ona kryterium wspólnoty ekonomicznej (*housekeeping concept*) oraz wspólnego zamieszkiwania. Należy od definicji gospodarstwa domowego wyraźnie odróżnić definicję rodziny, o której wyodrębnieniu decydują więzi małżeństwa, krwi czy adopcji [Budżety gospodarstw domowych, 1999].

² Definicja dochodu rozporządzalnego według GUS: „Suma bieżących dochodów gospodarstwa domowego z poszczególnych źródeł, pomniejszona o zaliczki na podatek dochodowy od osób fizycznych płacone przez płatnika w imieniu podatnika (od dochodów z pracy najemnej oraz niektórych świadczeń z ubezpieczenia społecznego i innych świadczeń socjalnych), o podatki od dochodów i własności płacone przez osoby pracujące na własny rachunek, w tym przedstawicieli wolnych zawodów i rolników indywidualnych, oraz o składki na ubezpieczenia społeczne. W skład dochodu rozporządzalnego wchodzi dochody pieniężne i niepieniężne, w tym spożycie naturalne (towary i usługi konsumpcyjne pobrane na potrzeby gospodarstwa domowego z gospodarstwa indywidualnego w rolnictwie bądź z działalności na własny rachunek) oraz towary i usługi otrzymane nieodpłatnie [Budżety gospodarstw domowych, 2002, s. 28].

³ Reprezentatywność badanej próby losowej w stosunku do populacji generalnej uzyskano ze względu na skład osobowy gospodarstw domowych uzyskując w miarę zadawalające wyniki struktur dla badanej próby (w nawiasach podano wskaźniki struktury dla populacji generalnej gospodarstw domowych w woj. podkarpackim): dla gospodarstw 1-osobowych 11,8% (22,45%); 2-osobowych 18,2% (22,01%); 3-osobowych 20,9% (19,83%); 4-osobowych 30,0% (17,18%); 5-osobowych i więcej 19,0% (17,93%) [Rocznik Demograficzny 2007, 2008]. Próba losowa została niedoszacowana dla gospodarstw 1-osobowych i przeszacowana dla gospodarstw 4-osobowych.

stwa i subiektywnej oceny sytuacji materialnej. W ankietach respondenci byli proszeni o wskazanie wysokości dochodu minimalnego (niezbędnego dla przeżycia) oraz dochodu wystarczającego – według ich subiektywnego zdania – dla własnego gospodarstwa domowego. Badania ankietowe przeprowadzono w maju 2008 roku na ostatecznej próbie losowej 374 gospodarstw domowych, przy czym pytano o poziom i ocenę dochodu uzyskanego w kwietniu 2008 roku. Dodatkowo zebrano informacje na temat wybranych charakterystyk ekonomiczno-społecznych ankietowanych gospodarstw domowych.

Celem badań było uzyskanie wiedzy na temat bieżących dochodów gospodarstw, skali i poziomu zróżnicowania dochodów w zależności od czynników społeczno-ekonomicznych. Istotnym staje się odpowiedź na pytanie o subiektywny poziom dochodów minimalnych (wyznaczających granice ubóstwa) i dochodów wystarczających (wyznaczających granice „normalnego, pożądanego” poziomu życia), a także określenie relacji pomiędzy tymi wielkościami. Analiza ta pozwoli na określenie aktualnego rzeczywistego poziomu dobrobytu ekonomicznego ludności Podkarpacia.

ROZKŁAD DOCHODÓW ROZPORZĄDZALNYCH GOSPODARSTW DOMOWYCH ZE WZGLĘDU NA CHARAKTERYSTYKI SPOŁECZNO-EKONOMICZNE

W przypadku rozkładu dochodów mamy do czynienia z prawidłowością obserwowaną niezależnie od zakresu przestrzennego (kraju, regionu) czy czasu. Zagadnienie to nazwane jest *teorią genezy rozkładów dochodów*. Teoria ta mówi, iż główną cechą rozkładu dochodów jest ich jednomodalność oraz asymetria prawostronna, co oznacza, że w całej populacji więcej jest osób uzyskujących dochody poniżej średniej niż powyżej średniej. Teoria ta zawsze jest weryfikowana empirycznie, niemniej brak jest zadawalających rozwiązań i wyjaśnień tej teorii. Ekonomiści starają się uzasadniać ten „paradygmat” dopasowując do danych statystycznych rozmaite funkcje [Kot, 2000].

Dochody gospodarstw domowych traktowane są jako kategorie ekonomiczne, rozpatrując je jednak w kategoriach rozkładów dochodów należy przejść do pojęć czysto statystycznych. Dochód gospodarstwa domowego stanowi dodatnią zmienną losową ciągłą $Y > 0$, której rozkład można określać zamiennie albo funkcją gęstości $f(y)$, albo też dystrybuantą $F(y)$. Analiza tych funkcji dostarcza obrazu podstawowych własności rozkładu [Aczel, 2000, s. 20–28].

Wyniki z badań ankietowych wskazują, iż aktualne dochody ludności (2008 r.) stanowią kategorię niezwykle różnicującą gospodarstwa – zob. tabela 1, a co za tym idzie – ekonomiczną jakość życia. Średni miesięczny dochód ogółem na 1 gospodarstwo domowe według deklaracji respondentów osiągnął poziom 2878 zł. Zmienność dochodów w gospodarstwach domowych była znaczna, na co wskazują miary kwartyli oraz odchylenia standardowego. Połowa gospo-

darstw domowych osiągała dochody poniżej 2500 zł na gospodarstwo, ale także aż 25% gospodarstw osiągnęło dochody poniżej 1800 zł na gospodarstwo. Zgodnie z teorią ekonomii rozkład dochodów w badanej próbie także ma charakter asymetrii prawostronnej ($As=2,42$), istnieje więcej gospodarstw mających dochody poniżej średniej. Istnieje także wysoki poziom kurtozy równy 7,93, czyli raczej skupiania się (spłaszczenia) dochodów wokół przeciętnego dochodu.

Sytuacja dochodowa ludności zmienia się zasadniczo w zależności od przynależności gospodarstwa do określonej grupy klasyfikacyjnej. Biorąc pod uwagę źródło dochodów najlepszą sytuacją ekonomiczną charakteryzują się gospodarstwa pracujących na własny rachunek, gdzie średni miesięczny dochód osiągał poziom 4560 zł, kolejną – gospodarstwa pracownicze z przeciętnym dochodem 2963 zł na gospodarstwo. Najsłabsze dochodowo są gospodarstwa rolników oraz emerytów i rencistów – zob. tabela 1.

Tabela 1. Parametry opisowe rozkładu dochodów na jedno gospodarstwo w zależności od grupy społeczno-ekonomicznej i wykształcenia

Wyszczególnienie	Parametry opisowe rozkładu						
	Liczba gosp.	Średnia w zł	Odch. stand. w zł	Mediana w zł	Dolny kwar. w zł	Górny kwar. w zł	Skośność
Ogółem	373	2878	1790	2500	1800	3500	2,42
	Grupa społeczno-ekonomiczna						
Pracownicy	258	2963	1553	2600	1000	3500	2,48
Rolnicy	20	2205	883	2000	1700	2600	1,60
Pracujący na własny rachunek	40	4560	2842	3800	2500	5000	1,22
Emeryci i renciści	55	1498	500	1500	1200	1900	0,40
	Wykształcenie						
Podstawowe	19	1532	712	1400	900	1900	1,37
Zasadnicze	80	2135	857	2000	1500	2650	0,97
Średnie	171	2819	1693	2500	1800	3200	0,19
Wyższe	103	3801	2147	3200	2500	4500	0,24

Źródło: opracowanie własne.

Analizując rozkłady dochodów według poziomu wykształcenia głowy gospodarstwa potwierdza się potoczna opinia, „że nauka popłaca”. Jednoznacznie widać, że wraz ze wzrostem wykształcenia sytuacja materialna jest lepsza. Przeciętne dochody dla gospodarstw z podstawowym wykształceniem wynoszą 1532 ± 712 zł, średnim 2819 ± 1693 zł i najwyższe dla gospodarstw z wykształceniem wyższym 3801 ± 2147 zł⁴. Wyniki analizy statystycznej dla dochodów z po-

⁴ Podane miary dotyczą wartości średniej i odchylenia standardowego badanych dochodów rozporządzalnych.

działem według liczby osób w gospodarstwie i miejsca zamieszkania wskazują, że dochody przeciętne zdecydowanie różnią się w zależności od składu osobowego, na ogół wzrastają, niemniej dynamika wzrostu jest coraz słabsza w stosunku do wzrostu liczby członków gospodarstwa domowego. Słabnie także siła zróżnicowania z 74% dla gospodarstw 1-osobowych do 55% dla gospodarstw 6-osobowych i większych, co świadczy o spadających warunkach życia i mniejszej dyspersji dochodów dla tych gospodarstw. Dochody na wsi są niższe o około 25% jak mieszkańców miast (odpowiednio przeciętna na gospodarstwo 3294 zł i 2464 zł), przy czym większe zróżnicowanie ma miejsce w miejskich gospodarstwach (siła zróżnicowania mierzona współczynnikiem zmienności wynosi odpowiednio: 66% – miasta wobec 45% – wieś).

Jak wynika z przeprowadzonych badań dochody stanowią kategorię charakteryzującą się wysoką dyspersją, zróżnicowaniem dla badanej populacji. nierównomierność dochodów związana jest istotnie z określonymi cechami gospodarstwa domowego, jak: przynależność do grupy społeczno-ekonomicznej, skład gospodarstwa domowego, wykształcenie głowy gospodarstwa, czy miejsce zamieszkania, co nie oznacza wyczerpania wszystkich czynników różnicujących dochody.

ROZKŁADY SUBIEKTYWNYCH POZIOMÓW DOCHODÓW MINIMALNYCH I WYSTARCZAJĄCYCH W GOSPODARSTWACH DOMOWYCH

Podejście subiektywne jest o tyle istotne w badaniach dobrobytu, że pozwala na bezpośrednie wskazanie przez gospodarstwo domowe poziomu dochodu wyznaczającego wystarczający i minimalny poziom dochodu. Dysponując odpowiedziami na pytanie „*Proszę podać minimalną oraz wystarczającą wielkość dochodu, zaspokajającą bezpośrednio podstawowe potrzeby rodziny*” można dokonać tzw. oceny niskiego i satysfakcjonującego poziomu dobrobytu ekonomicznego. Podejście to stanowi uproszczoną wersję tzw. lejdejskich pytań (*Leyden Poverty Line*) opracowanych przez Van Praaga, Kapteyna i innych [Van Praag, 1991; Van Praag, Kapteyn, 1994].

Odpowiedzi na powyższe pytania dotyczące wielkości dochodów subiektywnych można oznaczyć przez y_{min} . Okazuje się, że y_{min} zależy głównie od aktualnego dochodu respondenta oraz od wielu innych czynników, jak m.in. skład rodziny, wykształcenie, przynależność do grupy społecznej i inne, co opisuje równanie 1 [Kapteyn, Kooreman, Willemse, 1988]:

$$y_{min} = f(D, \mathbf{h}) \quad (1)$$

gdzie: D oznacza aktualny dochód, \mathbf{h} – wektor charakterystyk gospodarstwa domowego.

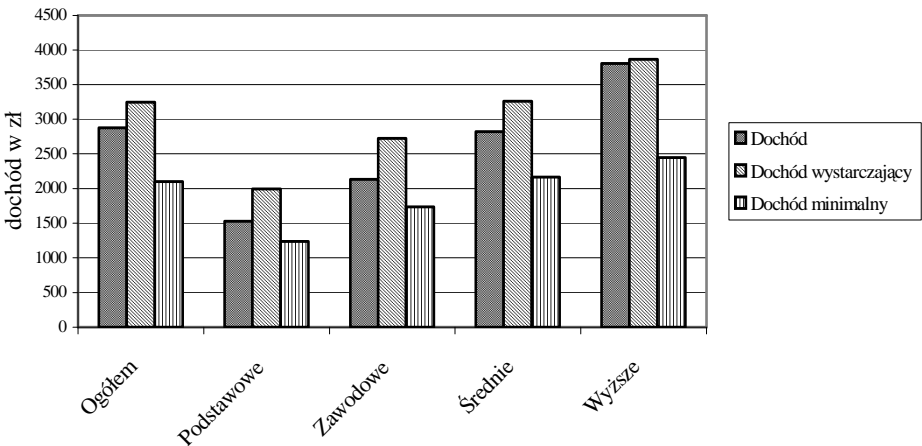
Funkcja f jest monotonicznie rosnąca względem D i istnieje punkt D^* zdefiniowany jako:

$$(2) \quad D^* = f(D^*, \mathbf{h})$$

taki, że dla wszystkich wartości dochodów D mniejszych od D^* otrzymujemy $D < y_{min}$ oraz dla wszystkich dochodów D większych od D^* mamy $D > y_{min}$.

Zgodnie z odpowiedzią na postawione pytanie poziom dochodów D^* stanowi subiektywną linię ubóstwa, gdyż poniżej tego poziomu rodzina nie może się utrzymać. Ponieważ kształt funkcji $f(D, \mathbf{h})$ zależy od czynników \mathbf{h} , oznacza to, że dla rodzin o różnych charakterystykach różne będą dochody gwarantujące dochód minimalny. Najmniej skomplikowaną linię ubóstwa zaproponował Sen [Sen, 1997, s. 171–173]. Zdaniem autora dochód średni stanowi najbardziej obiektywny próg ubóstwa.

Celem poniższej analizy będzie zatem określenie oraz porównanie wielkości deklarowanych jako minimalny (subiektywna linia ubóstwa) i wystarczający poziom dochodu poprzez zbadanie wpływu czynników determinujących te wielkości.



Rysunek 1. Poziomy dochodów rzeczywistych i postulowanych według wykształcenia dla badanej próby losowej w zł

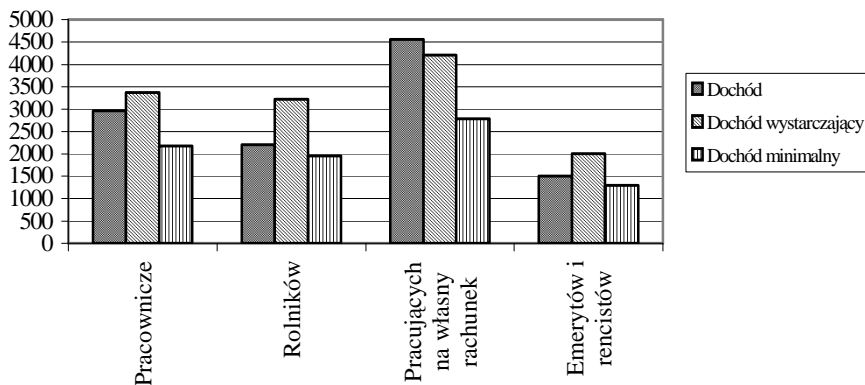
Źródło: opracowanie własne.

Według respondentów – zob. rysunek 1 – minimalna wielkość dochodu dla przeciętnego gospodarstwa domowego⁵ wynosić powinna 2104 zł. Poziom

⁵ Przeciętna liczba osób w gospodarstwie domowym dla badanej próby gospodarstw wynosi 3,397 osoby. Według prognoz GUS przeciętna liczba osób w gospodarstwie domowym w woj.

dochodów wystarczających był znacznie wyższy i wynosił 3248 zł (wartość mediany 3000 zł). Przyjmując termin „dobra jakość życia” sensowne wydaje się zrównanie prognozy dochodu rzeczywistego z dochodem subiektywnie deklarowanym jako wystarczający. Jak wynika z analizy danych, postulat ten jest zachowany jedynie dla grupy gospodarstw z wyższym wykształceniem, duże rozbieżności w tym zakresie dotyczą pozostałych grup. Poziom wskazanych subiektywnie dochodów minimalnych można uznać za subiektywne linie ubóstwa, czyli niski stan dobrobytu. Jak wynika z analiz, linie ubóstwa stanowią przeciętne poziomy dochodów inne dla każdego typu gospodarstwa domowego.

Według gospodarstw pracowniczych i rolniczych poziomy dochodów wystarczających powinny wynosić 3300–3200 zł, według emerytów i rencistów 2000 zł. Jedynie dla gospodarstw pracujących na własny rachunek poziom dochodu wystarczającego jest niższy w relacji do poziomu dochodu rzeczywistego, co oznaczać może zadawalający poziom warunków ekonomicznych dla tej grupy gospodarstw.



Rysunek 2. Poziomy dochodów rzeczywistych i postulowanych według źródła dochodów dla badanej próby losowej w zł

Źródło: opracowanie własne.

Odpowiedzi dotyczące wartości deklarowanych minimów dochodowych wahają się przeciętnie w zakresie 2000–2800 zł, jedynie emeryci i renciści postulują niższy poziom około 1300 zł na jedno gospodarstwo domowe. W tabeli 2 zamieszczono kolejne wartości linii ubóstwa. Wskazane subiektywne wartości dochodów wystarczających są o około 1000 zł większe od poziomów dochodów minimalnych.

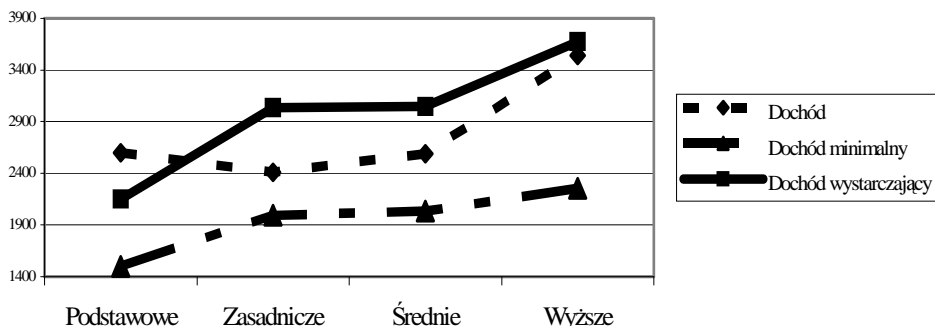
podkarpackim wyniesie w 2007 r. 3,072 osoby, a w 2008 r. 3,018 osoby [*Prognozy gospodarstw domowych na lata 2003–2030, 2008*].

Tabela 2. Parametry opisowe rozkładu dochodów postulowanych na jedno gospodarstwo w zależności od liczby osób i miejsca zamieszkania

Wyszczególnienie	Średnia w zł	Mediana w zł	Średnia w zł	Mediana w zł
	<i>Miejsce zamieszkania</i>			
<i>Miasto</i>	3559	3000	2227	2000
<i>Wieś</i>	2940	2700	1932	1900
	<i>Liczba osób w gospodarstwie</i>			
<i>1-osobowe</i>	1527	2489	1150	1750
<i>2-osobowe</i>	2657	2350	1830	1700
<i>3-osobowe</i>	3091	2700	2030	1800
<i>4-osobowe</i>	3753	3000	2436	2000
<i>5-osobowe</i>	3447	3000	2215	2000
<i>6-osobowe i więcej</i>	3859	3500	2344	2000

Źródło: opracowanie własne.

Znając powyższe miary i poziomy dochodów można konstruować przeciętne modele dochodów rzeczywistych, minimalnych i wystarczających dla gospodarstw domowych o różnych charakterystykach, tym samym obserwować relacje pomiędzy subiektywnymi poziomami dochodów minimalnych (liniami ubóstwa) a stanem poprawnego dobrobytu materialnego. Przykładowe zmiany tych poziomów (ograniczenie do przestrzeni dwuwymiarowej) ilustruje rysunek 3 dotyczący gospodarstw pracowniczych o różnym wykształceniu głowy gospodarstwa.



Rysunek 3. Poziomy dochodów gospodarstw pracowniczych w zależności od poziomu wykształcenia w zł

Źródło: opracowanie własne.

W statystykach dochodów bardzo często posługuje się kategorią przeciętnego dochodu na 1 osobę. Na podstawie odpowiedzi uzyskano następujące wartości rozpatrywanych dochodów dla badanej próby losowej – patrz tabela 3.

Tabela 3. Przeciętne dochody na 1 osobę dla badanej próby według charakterystyk gospodarstwa domowego w zł

Wyszczególnienie	Dochód rozporządzalny	Dochód minimalny	Dochód wystarczający
	<i>Ogółem</i>		
n =375	1014,19	748,55	1156,53
<i>Grupa społeczno-ekonomiczna</i>			
<i>Pracownicy</i>	1037,39	610,90	938,63
<i>Rolnicy</i>	610,83	634,36	997,32
<i>Pracujący na własny rachunek</i>	1435,96	932,55	1362,36
<i>Emeryci i renciści</i>	745,27	667,60	1008,49
<i>Wykształcenie</i>			
<i>Podstawowe</i>	640,53	557,63	839,47
<i>Zasadnicze</i>	628,68	538,12	831,59
<i>Średnie</i>	870,15	674,51	1007,62
<i>Wyższe</i>	1621,69	1070,12	1714,62
<i>Liczba osób</i>			
<i>2 osoby</i>	1226,47	915,07	1328,68
<i>4 osoby</i>	828,68	608,93	938,15
<i>5 i więcej</i>	562,88	405,40	649,23

Źródło: opracowanie własne.

Przeciętne dochody obliczono na 1 osobę dla dochodów rozporządzalnych, minimalnych i wystarczających ogółem oraz według grup klasyfikacyjnych. Przeciętny dochód minimalny na poziomie 748,55 zł należy traktować jako egzystencjonalną linię ubóstwa dla 1 osoby, która jest różna w zależności od cech gospodarstwa. Dochody wystarczające (średnio 1156 zł na osobę), także o dużej zmienności można przyjąć jako subiektywne i w miarę zadawalające poziomy godnego życia.

PODSUMOWANIE

Subiektywne poziomy dochodów minimalnych oraz wystarczających są mocno zróżnicowane i zależne od badanych czynników, tj. osiąganych dochodów rzeczywistych, poziomu wykształcenia, źródła dochodów, składu osobowego rodziny czy miejsca zamieszkania. Na podstawie badań stwierdza się, że istnieje duża rozbieżność, jeśli chodzi o obiektywne a subiektywne linie ubóstwa (dochody minimalne) i subiektywny zadawalający poziom życia (dochody wystarczające). Subiektywne poziomy dochodów nie pokrywają się z osiąganymi dochodami rzeczywistymi. Wyniki analiz wskazują na nierównomierność dochodów, która pogłębia się przyjmując wyżej wymienione poszczególne kryteria klasyfikacyjne ludności.

Wydaje się, że wykształcenie i aktywność ekonomiczna zapewnia odpowiedni poziom życia. Kluczem poprawy sytuacji ekonomicznej społeczeństwa i wzrostu dobrobytu staje się obecnie wykształcenie, stanowiąc podstawę tzw. kapitału intelektualnego. Koniecznym wydaje się nacisk na politykę edukacyjną i oświatową, tworzenie możliwości edukacyjnych młodzieży wiejskiej i z rodzin wielodzietnych, mobilność i zwiększenie aktywności ekonomicznej ludności, co jest wyraźnie podkreślane w środowiskach naukowych, ekonomistów oraz praktyków społecznych.

LITERATURA

- Aczel A.D., 2000, *Statystyka w zarządzaniu*, Wydawnictwo Naukowe PWN, Warszawa.
- Budżety gospodarstw domowych*, 1999, 2002, GUS, Warszawa.
- Budżety gospodarstw domowych*, <http://www.stat.gov.pl/gus/45-3467-PLK-HTML.htm> (stan na dzień 01.08.2008).
- Campbell A., 1976, *Subjective Measures of Well-being*, „American Psychologist”, nr 2.
- Dane Narodowego Spisu Powszechnego Ludności i Mieszkań*, <http://www.stat.gov.pl/gus> (stan na dzień 01.08.2008).
- Kapteyn A., Kooreman P., Willemse R., 1988, *Some Methodological Issues in the Implementation of Subjective Poverty Definitions*, „Journal of Human Resources”.
- Kot S.M., 2000, *Ekonometryczne modele dobrobytu*, Wydawnictwo Naukowe PWN, Warszawa–Kraków.
- Pollak R.A., 1991, *Welfare comparisons and situation comparisons*, „Journal of Econometrics”.
- Prognozy gospodarstw domowych na lata 2003–2030*, http://www.stat.gov.pl/gus/ludnosc_PLK_HTML.htm 2007–11–23 (stan na dzień 01.08.2008).
- Ostasiewicz W. (red.), 2004, *Ocena i analiza jakości życia*, AE, Wrocław.
- Rocznik Demograficzny 2007*, GUS, Warszawa, http://www.stat.gov.pl/gus/ludnosc_PLK_HTML.htm 2007–11–23 (stan na dzień 01.08.2008).
- Sen A.K., 1997, *On Economic Inequality*, Clarendon Press, Oxford.
- Tinbergen J., 1991, *On the measurement of welfare*, „Journal of Econometrics”.
- Townsend P., 1979, *Poverty in the United Kingdom*, Penguin, London.
- Van Praag B.M.S., 1991, *An integration of the two dimensions of the welfare concept*, „Journal of Econometrics”.
- Van Praag B.M.S., Kapteyn A., 1994, *How sensible is the Leyden individual welfare function of income? A replay*, 38, „European Economic Review”.

Streszczenie

Dochód stanowi istotne kryterium oceny jakości życia. W kształtowaniu dochodów istotną rolę odgrywają wewnętrzne cechy gospodarstw domowych, jak: skład demograficzny, źródło

utrzymania, wykształcenie, miejsce zamieszkania i inne. Podstawowe miary statystyczne rozkładu dochodów, uzyskane na podstawie badań ankietowych wskazują na raczej niskie i mocno zróżnicowane poziomy dochodów w badanej próbie losowej. Średni dochód rzeczywisty oraz dochody subiektywne wskazane jako minimalne i wystarczające zmieniają się w zależności od kryteriów przynależności gospodarstwa do danej grupy klasyfikacyjnej. Niekorzystne są także relacje pomiędzy obiektywnymi a subiektywnymi poziomami dochodów. Parametry opisowe rozkładu dochodów wskazują na istotne różnice w wielkości dochodów, które następnie mają bezpośredni wpływ na proces rozwarstwienia ekonomicznego i nierówności ekonomicznej.

Grupami gospodarstw o zdecydowanie lepszej sytuacji materialnej są gospodarstwa z wykształceniem wyższym głowy gospodarstwa oraz gospodarstwa domowe osób pracujących na własny rachunek. Najtrudniejszą sytuacją materialną charakteryzują się gospodarstwa domowe rolników, emerytów i rencistów, wieloosobowe oraz z niskim wykształceniem głowy gospodarstwa. Niski poziom oraz dyspersja dochodów społeczeństwa stanowią pochodną współczesnych przemian gospodarczych i społecznych, związane są szczególnie ze zjawiskiem opóźnień gospodarczo-kulturowych regionu Podkarpacia w stosunku do innych regionów w kraju. Należy mieć nadzieję, że pozytywny wpływ na niwelowanie niekorzystnej sytuacji dochodowej może wywierać polityka regionalna, zwłaszcza w zakresie edukacji.

The Objective and Subjective Levels of Incomes of the Households in the Podkarpacie Region in 2008

Summary

The incomes are very important tools in the valuation of the quality of life (welfare). In the Podkarpacie region generally the level of incomes in the households is low and the variability of incomes is high. The valuation of the material situation of the households means measurement of the objective and the subjective of incomes. In the analysis were estimated the subjective levels: the minimum and the sufficient level of income for the households. Using the empirical data the different statistics of incomes were analyzed. The data indicate that the material situation is determined on the factors: education, the socio-economic group, the numbers of persons in the families and the place of living. If we have the minimum income we can show the poverty lines, which are depended on the main characteristics of the household.