

JACEK KISZCZAK
Uniwersytet Rzeszowski

REWITALIZACJA PRZESTRZENI MIEJSKIEJ RYNKU W KRASNYMSTAWIE – WYNIKI BADAŃ ARCHEOLOGICZNYCH PRZEPROWADZONYCH W LATACH 2007–2008

Streszczenie: Przystąpienie Polski do Unii Europejskiej pozwoliło pozyskać środki finansowe na rewitalizację zabytkowej przestrzeni miejskiej Rynku w Krasnymstawie. Badania archeologiczne przeprowadzono w latach 2007–2008. W trakcie badań odsłonięte zostały relikty nowożytnego ratusza wraz z piwnicami, który powstał po 1575 r. i funkcjonował do początków XIX w. Nie został zidentyfikowany budynek, który mógł pełnić funkcję ratusza przed 1575 r. Nie wystąpiła ilościowo i jakościowo rozwinięta stratygrafia. Ze względu na rosnące drzewa nie udało się przebadać całości Rynku, co w konsekwencji rzutuje na niedostateczny stan rozpoznania ratusza i placu rynkowego.

Słowa kluczowe: badania archeologiczne, miasto, ratusz, Rynek, stratygrafia, ziemia chełmska

WSTĘP

Krasnystaw to miasto powiatowe w województwie lubelskim, usytuowane przy środkowym odcinku Wieprza, położone na pograniczu dwóch jednostek mezo-regionalnych – Wyniosłości Giełczewskiej i Obniżenia Dorohuckiego, w obrębie makroregionów Wyżyny Lubelskiej i Polesia Wołyńskiego. Badania i nadzory archeologiczne w mieście zaczęto przeprowadzać od lat 80 XX w. Objęły one znaczną część miasta, m.in. obszar dzisiejszego Rynku, umocnienia obronne i zabudowania przyrynkowe, teren nieistniejącego zamku, zespół augustiański oraz pojezuicki. Dostarczyły wielu nowych informacji odnoszących się do poznania dziejów Krasnegostawu, jego rozplanowania przestrzennego, ale też przyniosły wiele nowych problemów badawczych, które czekają na rozwiązanie.

1. KRÓTKI RYS HISTORYCZNY ŚREDNIOWIECZNEGO OSADNICTWA ZIEMI CHEŁMSKIEJ

Historyczna ziemia chełmska, do której należy Krasnystaw (Szczekarzew) w XI–XIV w. zajmowała tereny międzyrzecza Wieprza i Bugu. W okresie plemiennym teren ten zamieszkiwało plemię Lędzian¹. Wiadomości pisane i archeologiczne, które dotyczą tego plemienia, zostały zebrane przez Michała Parczewskiego. Według jego ustaleń obszar zamieszkiwania Lędzian można umieścić pomiędzy Wieprzem, Sanem, Górnym Dniestrem i Horyniem². W dawnych poglądach stan osadnictwa międzyrzecza Wieprza i Bugu oparty był na źle interpretowanych źródłach pisanych, gdzie ziemia chełmska stanowiła rozległe leśne pustkowia, które dzieliło Słowiańszczyznę Wschodnią od Zachodniej. Dopiero rozwój badań archeologicznych nad okresem wczesnopanństwowym doprowadził do zmiany postrzegania opisywanego terenu. Osadnictwo skupiło się w formie równoległych pasów położonych wzdłuż cieków wodnych i ich wododziałów³.

Przeprowadzone analizy kartograficzne pozwalają przypuszczać, że dla okresu plemiennego nie ma pustek osadniczych ani wyraźnego rozrzedzenia osadnictwa. Do VIII–X w. odnosimy powstanie większości grodów, które były nową formą słowiańskiego osadnictwa, w międzyrzeczu Wieprza i Bugu⁴. Proces powstawania pierwszych grodów w świetle źródeł archeologicznych nie jest do końca wyjaśniony⁵. Można je łączyć np. z zagrożeniem zewnętrznym lub wzmocnieniem władzy plemiennych. Wyznaczają one kolejny etap w rozwoju struktur plemiennych, a ich upadek łączyć można z wydarzeniami politycznymi dotyczącymi powstawania państwa polskiego i ruskiego. Przykładowymi grodami są: Klarów, Kulczyn-Kolonia, Tarnów, Pawłów oraz Busówno⁶. Dla okresu wczesnopanństwowego Andrzej Janeczek wydzielił dla ziemi chełmskiej kilka wołości: szczebrzeszyńską, krasnostawską, chełmską i lubomelską (poza granicą dzisiejszej Polski). Powstawały one od XI do XIII w. Także w tym okresie powstały okręgi kasztelańskie związane z grodami, np. w Sajczycach, Chełmie, Wołyniu (obecnie Gródek nad Bugiem), Guciwie, Szczekarzowie, Suścu⁷.

Źródła historyczne podają, że ziemia chełmska do 1217 r. należała do księcia piastowskiego Leszka Białego. Po 1221 r. przeszła pod panowanie Daniela Romanowicza⁸. Na Górze Chełmskiej książę Daniel zbudował swoją rezydencję i przeniósł

¹ A. Rozwałka 2008, s. 61.

² M. Parczewski 2003, s. 157.

³ A. Gil 1999, s. 36.

⁴ S. Hoczyk-Siwkova 1999; A. Rozwałka 2008; T. Dzieńkowski 2008.

⁵ T. Dzieńkowski 2008, s. 31.

⁶ Ibidem, s. 30–33.

⁷ Zob. A. Janeczek 1993; A. Rozwałka 2008.

⁸ S. Gołub 2008, s. 48.

stolicę biskupią do Chełma z sąsiedniego Uhruska⁹. Śmierć ostatniego władcy Rusi Halicko-Włodzimierskiej Bolesława Jerzego II otworzyła spór o te ziemie pomiędzy Litwinami, Polską, Mazowszem i Węgrami¹⁰.

W latach 1340–1366 ziemie łucka, bełska, chełmska, włodzimierska oraz brzeska znajdowały się pod władzą litewską. W roku 1352 Lubart Giedyminowicz wydzielił ziemię chełmską i bełską pod zarząd Jerzemu Narymutowiczowi. Po roku 1366 władzę przejął na tych terenach Kazimierz Wielki, pozostawiając Jerzemu jako lenno Chełmszczyznę i ziemię bełską¹¹. Władysław Jagiełło po 1388 r. przejmuje ziemię chełmską w bezpośredni zarząd i włącza ją do Korony Polskiej. Z tym władcą wiąże się nadawanie przywilejów lokacyjnych ośrodkom grodowo-miejskim/wiejskim. Jako pierwszy lokowano Chełm w 1392 r., następnie Krasnystaw w 1394 r. i Hrubieszów w 1400¹². W ostatnich dziesięcioleciach XIV w. ustaliła się nowa granica wschodnia pomiędzy Polską i Litwą¹³.

2. KRASNYSTAW – KONTEKST HISTORYCZNY

Pierwsza wzmianka o grodzie Szczekarzew/Szczekarzów pochodzi z *Kroniki halicko-wołyńskiej* pod datą 1221¹⁴. Wówczas miały miejsce walki Rusinów z wojskami księcia Leszka Białego¹⁵. Kolejną wzmianką jest rok 1285, kiedy książę płocki Bolesław II, najeżdżając, ograbił Szczekarzów wraz z 10 innymi wsiami wchodzącymi w skład wołości¹⁶. Zawarcie w 1385 r. unii Polski z Litwą w Krewie włączyło ziemię chełmską do zachodzących procesów społeczno-gospodarczych, które były widoczne na centralnych ziemiach Królestwa Polskiego¹⁷. W wyniku tych procesów następowała intensyfikacja osadnictwa oraz lokacje miejskie na prawie niemieckim. Jednym z nowo lokowanych miast w tym regionie był Szczekarzew¹⁸.

Lokacja miejska Krasnegostawu miała miejsce 1 marca 1394 r. Dokument lokacyjny został wydany w Krakowie przez Władysława Jagiełłę¹⁹. Na podstawie aktu lokacyjnego – lokacji prawnej – dokonano lokacji przestrzennej miasta, w trakcie której powstał układ urbanistyczny zachowany do dzisiaj. Miasto zostało

⁹ A. Gil 2008; A. Buko 2011.

¹⁰ A. Gil 1999, s. 71.

¹¹ H. Paszkiewicz 1929; J. Wyrozumski 1982, s. 162; W. Czarnecki 2007, s. 13–14 – tam dalsza literatura.

¹² R. Szczygieł 2014, s. 9.

¹³ A. Janeczek 1996, s. 292.

¹⁴ Za: K. Stołeczki 2008, s. 53.

¹⁵ B. Włodarski 1966, s. 78–82.

¹⁶ O. Baran 2011, s. 101.

¹⁷ B. Nowak 1995, s. 19–20.

¹⁸ Ibidem, s. 19–20.

¹⁹ ZDM 1974, cz. 6, nr 1598.

przeniesione z prawa polskiego i ruskiego na prawo niemieckie²⁰. Krasnystaw lokowany był na 100 łanach frankońskich, posiadał planową zabudowę, prostokątny rynek i szachownicowy układ ulic (ryc. 1)²¹. Miasto zostało rozplanowane na wyniosłości, w bliskiej odległości od zamku oraz otoczone odrębnym systemem fortyfikacyjnym²². Wójtem dziedzicznym został szlachcic Stanisław z Kozic, pochodzący z miejscowości Kozice, położonych w ziemi lubelskiej. Uposażony został w cztery łany pola, 1/6 wpływów z czynszów, 1/3 dochodów z kar sądowych, opłaty ze sklepów sukiennych, jatek rzeźniczych, kramów piekarzy i szewców oraz prawo do pobierania dochodów z łaźni²³. Wójt zobowiązany został do uczestniczenia w każdej wyprawie wojennej prowadzonej przez króla. Kolejnym etapem lokacji była lokacja przestrzenna, która wiązała się zaludnieniem i zabudową ośrodka. Pierwszymi mieszkańcami byli Polacy i Rusini, później Niemcy, Ślązacy i na końcu Żydzi²⁴. Lokacja miejska, a zarazem dogodne położenie na szlaku handlowym łączącym Ruś z Europą Zachodnią przyczyniły się do rozwoju gospodarczego miasta²⁵. Po lokacji miejskiej w 1394 r. najważniejszym w mieście miejscem był Rynek, który pełnił funkcję także placu targowego. Na placu koncentrowało się życie mieszkańców, stała studnia, znajdowały się urzędy do miar i wag, odbywały się sądy i egzekwowane kary²⁶. Według Tadeusza Lalika znaczenie społeczne placu targowego było większe niż jego rola handlowa czy gospodarcza²⁷. W okresie średniowiecza plac miejski dawał mieszkańcom poczucie wspólnoty, ponieważ był własnością wszystkich²⁸.

Badania archeologiczne nie przyniosły odsłonięcia relikwów najstarszego ratusza powstałego po lokacji miejskiej, który stanowił siedzibę wójta. W roku 1575 najazd tatarski i pożar miasta strawił wszystkie zabudowania rynkowe oraz bramy miejskie²⁹. Miasto odbudowano z inicjatywy kanclerza Jana Zamoyskiego. W wyniku kolejnych dwóch pożarów w 1612 r. sporządzono nowy projekt zabudowy przyrynkowej. W połowie XVII w. zachowane inwentarze odnotowują w większości murowaną zabudowę rynkową³⁰. Po jednym z największych pożarów miasta w 1811 r. spłonęła większość zabudowań śródmiejskich, w tym wszystkie kamienice oraz ratusz. W roku 1818 opracowano projekt uporządkowania miasta. Pozostałości ratusza uległy rozbiórce, a materiał posłużył do wybrukowania Rynku³¹. Projekt

²⁰ E. Sobczuk 2008, s. 9.

²¹ E. Sobczuk 2000, s. 139.

²² S. Rudnik 2012, s. 270.

²³ ZDM 1974, cz. 6, nr 1598.

²⁴ R. Szczygieł 2014, s. 14.

²⁵ S. Rudnik 2012, s. 271 – tam dalsza literatura.

²⁶ P. Urbańczyk 1992, s. 287.

²⁷ T. Lalik 1977, s. 26.

²⁸ S. Rudnik 2012, s. 271.

²⁹ Ibidem, s. 272.

³⁰ K. Pawłowski 1968, s. 22.

³¹ S. Rudnik 2012, s. 273–274.

z 1818 r. przewidywał odbudowę budowli. Powstał projekt nowego ratusza autorstwa Łukasza Robakiewicza, ale nie został zrealizowany. Siedzibę władz miejskich odbudowano 30 lat później, która znowu spłonęła w 1878 r.³².

3. SPRAWOZDANIE Z BADAŃ WYKOPALISKOWYCH I NADZORÓW ARCHEOLOGICZNYCH NA PLACU RYNKOWYM W KRASNYMSTAWIE

Przystąpienie Polski do Unii Europejskiej pozwoliło pozyskać środki europejskie na rewitalizację zabytkowej przestrzeni miejskiej Rynku w Krasnymstawie. W związku z powyższym projektem konieczne było przeprowadzenie nadzorów i badań archeologicznych. Prace archeologiczne odbywały się od 2007 do 2008 r. i obejmowały dzisiejszy Rynek miasta. Badania archeologiczne wykonane zostały przez Ryszarda Pomarańskiego i Artura Witkowskiego, natomiast dokumentacja archeologiczna przygotowana przez Jerzego Kuśnierza z Muzeum Zamojskiego w Zamościu³³. Głównym celem badań była lokalizacja nowożytnego ratusza, uchwycenia kontekstu archeologicznego i odsłonięcie jego ścian, a następnie ich zadokumentowanie. Założone zostało 18 wykopów, które zlokalizowano na jednej przestrzeni urbanistycznej, na dwóch obszarach o odmiennej funkcji, tj. placu miejskim i ulicach³⁴. Odsłonięte zostały relikty ratusza powstałego po pożarze miasta w 1575 r. wraz z piwnicami. Według autorów badań nie można było zaobserwować w bezpośrednim otoczeniu ratusza oraz w oddaleniu od niego śladów utwardzonych poziomów użytkowych w postaci np. bruku kamiennego. Mogło to być spowodowane tym, że Rynek nie posiadał utwardzonych nawierzchni³⁵. Podczas badań wyróżniono trzy fazy użytkowania ratusza – faza wzniesienia budynku i sklepionych piwnic, faza dobudowy podpiwniczonej sieni od strony północnej oraz faza rozbudowy ratusza w stronę pierzei północnej. Powyższych faz nie dało się wydatować, mogło być to związane z przemieszaniem materiałów w trakcie rozbioru ratusza w 1811 r.³⁶.

Wykopy, które zostały wykonane w obrębie ratusza, oznaczone zostały numerami 2–5. Wymiary zewnętrzne ratusza to 26,70 x 9 m. Ściany obwodowe wykonane zostały z docinanego oraz łamanego kamienia wapiennego. Spoiwo stanowiła zaprawa wapienno-piaskowa³⁷. Budowla posiadała trzy piwnice – południową, środkową i północną oraz dwa wnętrza. Piwnica południowa miała wymiary 2,40 x 6,30 m. Ściany wykonane zostały z docinanego oraz łamanego kamienia wapiennego, spajane zaprawą wapienno-piaskową. Znajdowała się w niej klatka schodowa. Wystąpiły

³² K. Pawłowski 1968, s. 27.

³³ J. Kuśnierz 2008, s. 3.

³⁴ Ibidem, s. 6.

³⁵ Ibidem, s. 12.

³⁶ Ibidem, s. 16.

³⁷ Ibidem, s. 8.

pozostałości niezachowanego już sklepienia kolebkowego, natomiast w zachodniej części ściany północnej zlokalizowany został rozglifiony otwór wejściowy. Miał on szerokość 1 m i prowadził do piwnicy środkowej³⁸. Piwnica środkowa miała wymiary 5,20 x 5,60 m. Ściany wykonane zostały tak samo jak w piwnicy południowej. Nie zachowało się sklepienie piwnicy. Piwnica północna była w większości zasypana, a jej wymiary to 6,20 x 1,60 m, ściany były podobnie wykonane jak w pozostałych piwnicach. We wschodniej części piwnicy, w ścianie północnej, znajdował się zamurowany otwór dawnego wejścia z zachowanymi lunetami. Wnętrze nr 1 miało wymiary 3,70 x 4,20 m, ściany wykonane były w podobny sposób jak w piwnicach oraz we wnętrzu nr 2. Wnętrze nr 2 miało wymiary 2,80 x 4,20 m. W ścianie wschodniej widoczny był fragment łuku, najprawdopodobniej łuku konstrukcyjnego fundamentu³⁹. Kolejne wykopy zlokalizowano poza obrębem ratusza, w poszczególnych pierzejach Rynku. We wszystkich wykopach nie wystąpiła jakościowo i ilościowo rozwinięta stratygrafia, w większości nie zarejestrowano żadnych obiektów archeologicznych. W wykopie 7 odsłonięto mur o nieokreślonej funkcji, wykonany z łamanego kamienia wapiennego, orientacji E-W, szerokości 5,90 m, spajany zaprawą wapienno-piaskową⁴⁰.

W trakcie badań zebrano bogaty materiał ruchomy w postaci ceramiki, kafli, wyrobów szklanych, żelaznych i 1 przedmiot kamienny. Wybrane artefakty zostały przedstawione na tablicach (tabl. 1–6) oraz opisane w katalogu. Ruchomy materiał archeologiczny, który wystąpił w czasie badań wykopaliskowych, można podzielić na:

- 1) ceramikę siwą – 79 fragmentów (kat. tabl. I; nr 2, 3, 6, tabl. II; nr 1, 3, tabl. III; nr 1, tabl. IV; nr 1, tabl. V; nr 1, tabl. VI; nr 1, 3);
- 2) ceramikę z gliny białej, niepolewaną – 57 fragmentów (kat. tabl. I; nr 1, tabl. II; nr 4, tabl. IV; nr 2; tabl. V; nr 2, 3);
- 3) ceramikę z gliny białej, polewaną – 47 fragmentów (kat. tabl. III; nr 2, tabl. IV; nr 5, 6);
- 4) ceramikę o barwie białej – 10 fragmentów (kat. tabl. I; nr 5, tabl. III; nr 4);
- 5) ceramikę z gliny czerwonej, niepolewaną – 18 fragmentów (kat. tabl. I; nr 4, 8, tabl. IV; nr 4);
- 6) ceramikę z gliny czerwonej, polewaną – 2 fragmenty;
- 7) ceramika „pseudomajolika” – 10 fragmentów (kat. tabl. I; nr 7);
- 8) kafle – 23 fragmenty;
- 9) szkło – 24 fragmenty (kat. tabl. I; nr 9, tabl. IV; nr 3; tabl. V; nr 4);
- 10) inne – 1 fragment przedmiotu miedzianego, osełka kamienna (kat. tabl. VI; nr 2), 1 fragment fajki z gliny białej (kat. tabl. III; nr 3), 1 fragment polepy; 1 bryłka żużla żelaznego.

³⁸ Ibidem, s. 14.

³⁹ Ibidem, s. 15.

⁴⁰ Ibidem.

Procentowy udział poszczególnych rodzajów artefaktów przedstawia wykres nr 1. Wynika z niego, że największy procent stanowiła ceramika siwa (29%), a najmniejszy ceramika z gliny czerwonej, polewana. Na stanowisku wystąpiła duża ilość ceramiki z gliny białej, niepolewanej (21%) oraz gliny białej, polewanej (17%). Znacznym procentem stanowiło także zebrane szkło (9%) oraz kafle (8%).

Rynek w programie miasta na prawie niemieckim skupiał funkcje publiczne, wytyczano go jako przestrzeń dla handlu oraz władzy miejskiej⁴¹. Praktykowaną regułą było budowanie ratusza później niż budynków handlowych⁴². Siedziby władz miejskich niekiedy położone były w pierzei Rynku, wówczas rolę ratusza mógł pełnić np. dom rajcy⁴³. Częstszą sytuacją było lokowanie ratusza w obrębie Rynku przy szachownicowym układzie ulic⁴⁴. Miasta słabo rozwinięte gospodarczo zazwyczaj nie posiadały ratusza⁴⁵. Taka sytuacja na pewno nie dotyczy Krasnegostawu, gdyż było to miasto o dużej randze politycznej czy ekonomicznej. Moim zdaniem średniowieczny ratusz był drewniany, a jego pozostałości mogły nie zachować się do naszych czasów. Usytuowany zapewne był na skraju Rynku, po przekątnej w stosunku do kościoła parafialnego. Podobne rozwiązania urbanistyczne posiada Wrocław czy Kraków⁴⁶. Na zakończenie można stwierdzić, że Plac Rynkowy w Krasnymstawie jest niedostatecznie rozpoznany archeologicznie. W dużej mierze przyczyniły się do tego rosnące na Rynku drzewa, które podlegają ochronie środowiskowej oraz konserwatorskiej jako część zespołu urbanistycznego. Nie przebadano w całości odkrytych relikwów nowożytnego ratusza. Nie odsłonięto budowli, która mogła pełnić funkcję ratusza przed pożarem w 1575 r. W związku z powyższym istnieje potrzeba przeprowadzenia dalszych prac wykopaliskowych i interdyscyplinarnych pod ścisłą kontrolą Wojewódzkiego Konserwatora Zabytków w celu zweryfikowania wcześniejszych badań oraz zidentyfikowania średniowiecznego ratusza.

MATERIAŁY NIEPUBLIKOWANE

Kuśnierz J., *Krasnystaw, woj. lubelskie. Plac 3 Maja – Rynek. Sprawozdanie z badań i z nadzorów archeologicznych. Część I – tekst*, Zamość 2008, mps WUOZ Del. Chełm.

Pawłowski K., *Krasnystaw. Studium historyczno-urbanistyczne. Część I – opisowa*, Warszawa 1968, mps WUOZ Del. Chełm.

⁴¹ B. Krasnowolski 2014, s. 82.

⁴² R. Czerner 2002, s. 47; B. Krasnowolski 2014, s. 80.

⁴³ B. Krasnowolski 2014, s. 80.

⁴⁴ Ibidem, s. 82 – tam dalsza literatura.

⁴⁵ Ibidem, s. 80.

⁴⁶ Ibidem, s. 82 – tam dalsza literatura.

BIBLIOGRAFIA

- Baran O., *Ośrodki miejskie Księstwa Halicko-Włodzimierskiego i ich mieszkańcy w XIII i pierwszej połowie XIV w.*, Lublin 2011.
- Buko A., *Archeologia Polski wczesnośredniowiecznej*, Warszawa 2011.
- Czarnecki W., *Kształtowanie podstaw terytorialnych ziemi chełmskiej w średniowieczu i jej obraz naturalny*, „Rocznik Chełmski”, 11(2007), s. 11–31.
- Czerner R., *Zabudowy rynków. Średniowieczne bloki śródrynkowe wybranych dużych miast Śląska*, Wrocław 2002.
- Dzieńkowski T., *Plemienne grody wschodniej Lubelszczyzny. Miejsca władzy, obrony i kultu? Wybrane przykłady* [w:] *Słowianie Wschodni w dorzeczu Wieprza i Bugu. Historia – kultura – religia*, red. J. Libera, Łęczna 2008, s. 29–34.
- Gil A., *Prawosławna eparchia chełmska do 1596 roku*, Lublin–Chełm 1999.
- Gil A., *Z tradycji Kościoła Wschodniego między Wieprzem i Bugiem* [w:] *Słowianie Wschodni w dorzeczu Wieprza i Bugu. Historia – kultura – religia*, red. J. Libera, Łęczna 2008, s. 69–76.
- Gołub S., *Zmiany w kulturze materialnej na ziemi chełmskiej w XII i XIII wieku w dobie Romanowiczów* [w:] *Słowianie Wschodni w dorzeczu Wieprza i Bugu. Historia – kultura – religia*, red. J. Libera, Łęczna 2008, s. 47–52.
- Hoczyk-Siwkowska S., *Małopolska północno-wschodnia w VI–X wieku. Struktury osadnicze*, Lublin 1999.
- Janeczek A., *Granice a procesy osadnicze: średniowieczna Ruś Halicka w polu interferencji* [w:] *Początki sąsiedztwa. Pogranicze etniczne polsko-rusko-słowackie w średniowieczu*, red. M. Parczewski, Rzeszów 1996, s. 291–299.
- Janeczek A., *Osadnictwo pogranicza polsko-ruskiego. Województwo belskie od schyłku XIV do początku XVII w.*, Warszawa 1993.
- Krasnowolski B., *Budowa i przebudowa Ratusza w miastach Królestwa Polskiego do końca XVIII w.*, „Roczniki Dziejów Społecznych i Gospodarczych”, LXXIV(2014), s. 77–108.
- Lalik T., *Targ* [w:] *Słownik starożytności słowiańskich*, red. W. Kowalenko i in., VI, Wrocław 1977.
- Nowak B., *Lokacja Szczekarczowa (Krasnegostawu) z 1394 roku*, „Rocznik Chełmski”, I(1995), s. 19–26.
- Parczewski M., *Problem Łędzian a kształtowanie się polsko-ruskiej rubieży etnicznej* [w:] *Civitas Schinesghe cum pertinentiis*, red. W. Chudziak, Toruń 2003, s. 151–163.
- Paszkiewicz H., *Polityka ruska Kazimierza Wielkiego*, Warszawa 1929.
- Rozwałka A., *Główne etapy przemian osadniczych w międzyrzeczu środkowej Wisły i Bugu w Średniowieczu (od VII do połowy XIII wieku) w świetle źródeł archeologicznych i pisanych* [w:] *Słowianie Wschodni w dorzeczu Wieprza i Bugu. Historia – kultura – religia*, red. J. Libera, Łęczna 2008, s. 59–70.
- Rudnik S., *Rynek w Krasnymstawie jako przykład złożoności problematyki konserwatorskiej w rewaloryzowanych centrach staromiejskich*, „Wiadomości Konserwatorskie Województwa Lubelskiego”, 2011(2012), s. 270–285.
- Szczygieł R., *Powstanie miasta Krasnegostawu i jego dzieje w XV wieku*, „Zapiski Krasnostawskie”, V(2014), s. 7–20.
- Sobczuk E., *Krasnostawski zamek*, „Czasopismo Artystyczne NESTOR”, 1/3(2008), s. 7–9.
- Sobczuk E., *Rozwój przestrzenny Krasnegostawu w świetle źródeł pisanych oraz badań i nadzorów archeologicznych*, „Archeologia Polski Środkowowschodniej”, V(2000), s. 136–145.
- Stolecki K., *Krasnystaw. Rys historyczny*, Puławy 2008.
- Urbańczyk P., *Plac miejski – skutek czy warunek powstawania miasta?*, „Kwartalnik Historii Kultury Materialnej”, 40/3(1992), s. 283–288.
- Włodarski B., *Polska i Ruś 1194–1340*, Warszawa 1966.

Wojciechowski K., *Wartość przyrodnicza doliny Wieprza, jej miejsce w sieci NATURA 2000 i programie rolno-środowiskowym* [w:] *Ochrona przeciwpowodziowa a ochrona przeciwpowodziowa w dolinie Wieprza*, red. K. Wojciechowski, R. Jasiński, Lublin 2004, s. 4–10.

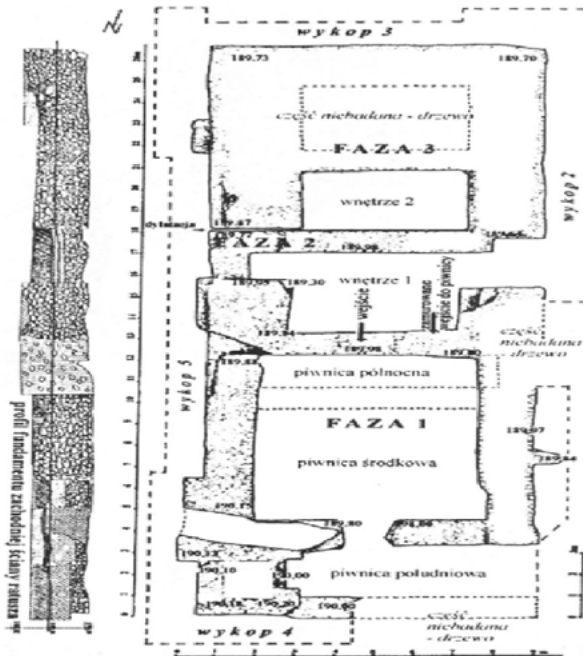
Wyrozumski J., *Historia Polski do roku 1505*, Warszawa 1982.

(ZDM) *Zbiór dokumentów małopolskich*, cz. 6, wyd. I. Sułkowska-Kurasiowa i S. Kuraś, Wrocław 1974.

Źródło internetowe

https://www.google.pl/search?q=krasnystaw+mamy&biw=1366&bih=633&source=lnms&tbm=isch&sa=X&sqi=2&ved=0ahUKewjozJjYpdvPAhULWRQKHWIYDt0Q_AUIBygC#imgsrc=YZSwiChj4kEaPM%3A

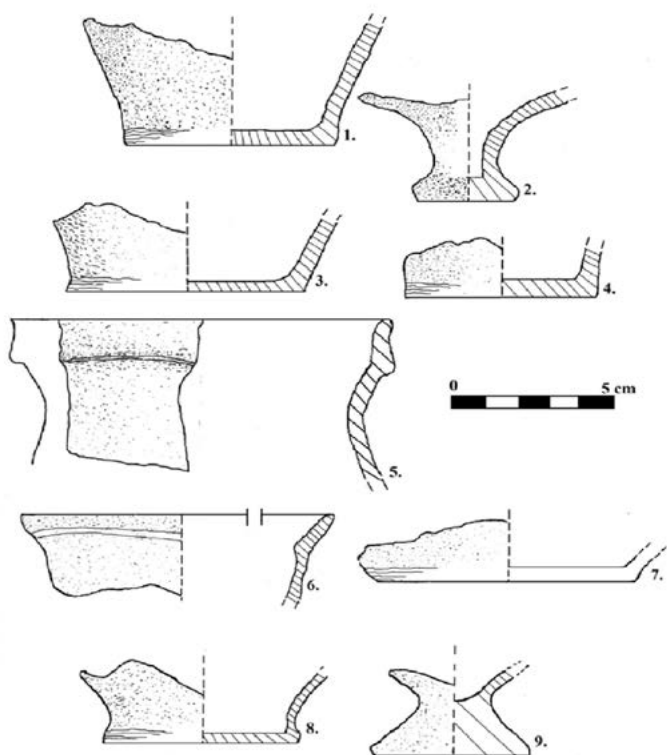
Jacek Kiszczak, Rewitalizacja przestrzeni miejskiej Rynku w Krasnymstawie –
wyniki badań archeologicznych przeprowadzonych w latach 2007–2008



Ryc. 1. Układ przestrzenny Krasnegostawu w XV w.

1 – zamek; 2 – kościół parafialny; 3 – kościół i klasztor oo. Augustianów; 4 – brama krakowska;
5 – brama lubelska; 6 – brama chełmska; 7 – cerkiew; 8 – ratusz

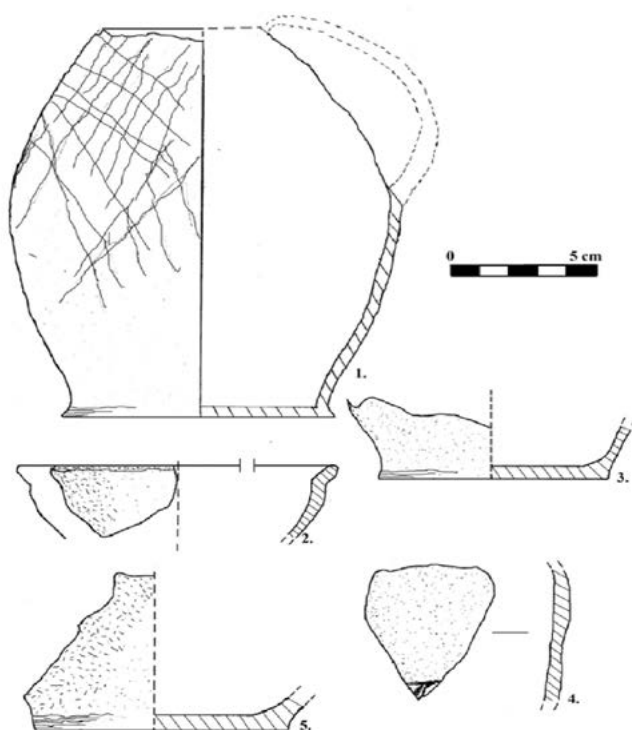
Źródło: R. Szczygieł 2014.



Tablica 1. Krasnystaw, Plac Rynkowy. Wybrany inwentarz zabytków ruchomych

1 – ceramika z białej gliny XV–XVII w.; 2, 3, 5, 6 – ceramika siwa XVIII–XIX w.; 4, 8 – ceramika z czerwonej gliny XV(?) – XVII w.; 5 – ceramika biała XVII w.; 7 – ceramika „pseudomajolika” XVII w.; 9 – szkło

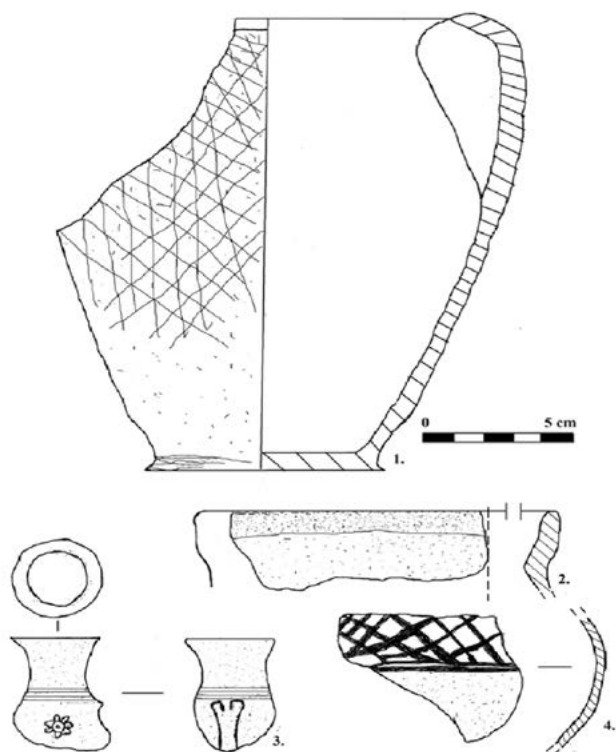
Źródło: opracowanie własne.



Tablica 2. Krasnystaw, Plac Rynkowy. Wybrany inwentarz zabytków ruchomych

1 – dzbanek siwy XVII–XVIII w.; 2 – ceramika z polewą XVI–XVII w.; 3 – ceramika siwa XVIII w.;
4 – ceramika z białej gliny XV–XVII w.; 5 – ceramika XVII w.

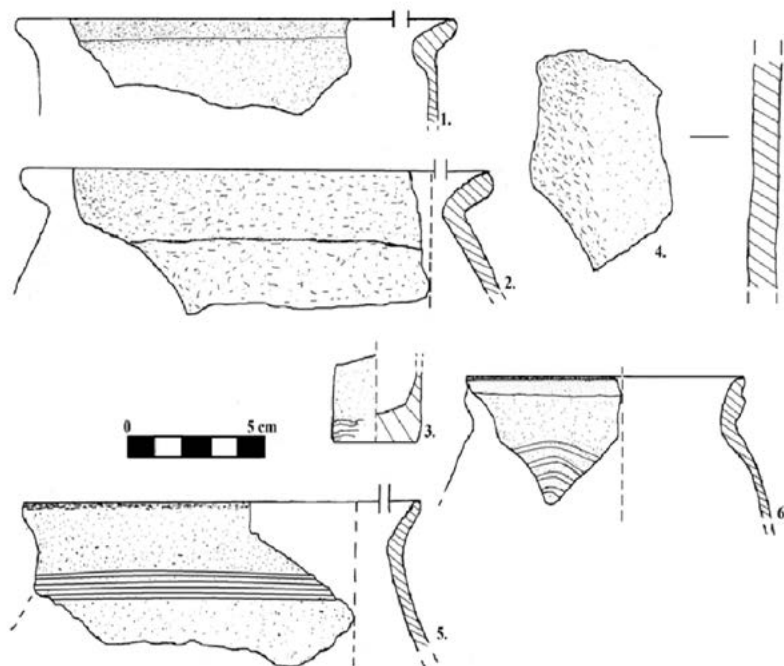
Źródło: opracowanie własne.



Tablica 3. Krasnystaw, Plac Rynkowy. Wybrany inwentarz zabytków ruchomych

1 – dzbanek siwy XVII–XVIII w.; 2 – ceramika z białej gliny oraz z polewą XV–XVI w.; 3 – gliniana fajka XVIII–XIX w.; 4 – ceramika biała XVII w.

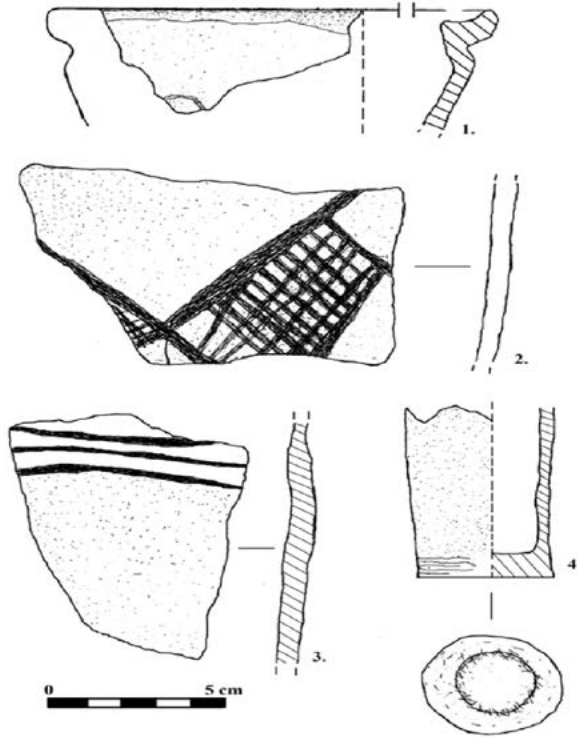
Źródło: opracowanie własne.



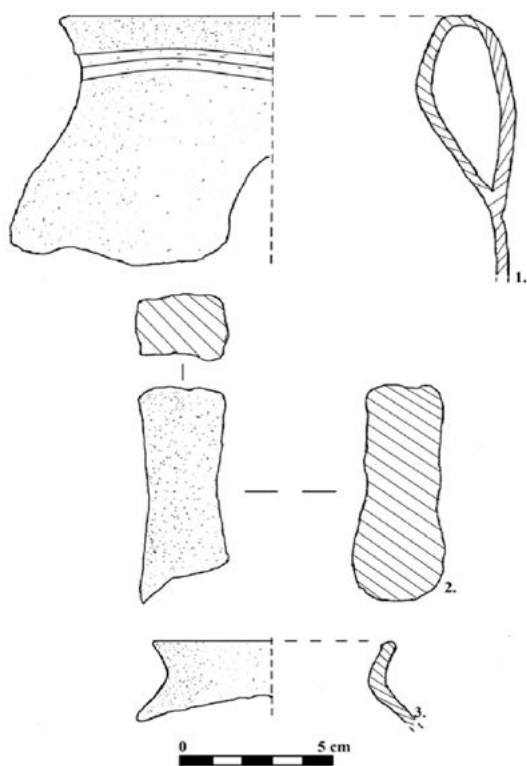
Tablica 4. Krasnystaw, Plac Rynkowy. Wybrany inwentarz zabytków ruchomych

1 – ceramika siwa XVIII–XIX w.; 2, 6 – ceramika z białej gliny XV–XVII w.; 3 – szkło; 4 – ceramika z czerwonej gliny XV(?) – XVII w.; 5 – ceramika z białej gliny oraz z polewą XV–XVI w.

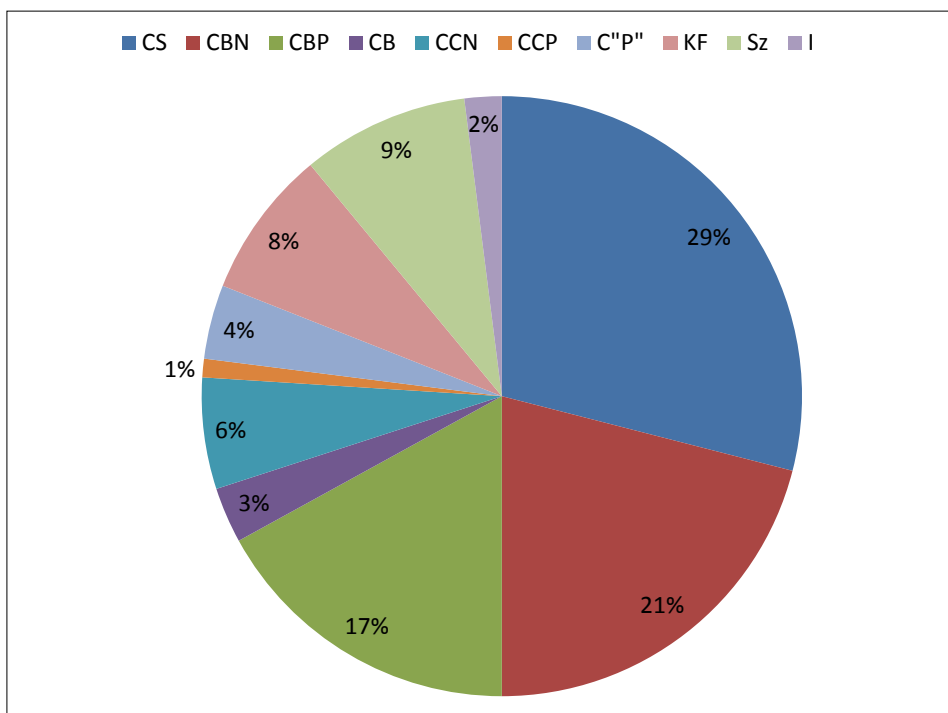
Źródło: opracowanie własne.



Tablica 5. Krasnystaw, Plac Rynkowy. Wybrany inwentarz zabytków ruchomych
 1 – ceramika z polewą XVII w.; 2, 3 – ceramika z białej gliny XV–XVII w.; 4 – szkło
 Źródło: opracowanie własne.



Tablica 6. Krasnystaw, Plac Rynkowy. Wybrany inwentarz zabytków ruchomych
 1, 3 – dzbanek siwy XVIII w.; 2 – osełka kamienna XV–XVI w.
 Źródło: opracowanie własne.



Wykres 1. Krasnystaw, Plac Rynkowy. Procentowy udział poszczególnych zabytków archeologicznych odkrytych w trakcie badań wykopaliskowych

CS – ceramika siwa; CBN – ceramika z gliny białej, niepolewana; CBP – ceramika z gliny białej, polewana; CB – ceramika o barwie białej; CCN – ceramika z gliny czerwonej, niepolewana; CCP – ceramika z gliny czerwonej, polewana; C„P” – ceramika „pseudomajolika”; KF – kafle; Sz – szkło; I – inne

Źródło: opracowanie własne.