

*mgr inż. Natalia Konopinska*¹

Katedra Polityki Ekonomicznej i Europejskich Studiów Regionalnych
Uniwersytet Ekonomiczny we Wrocławiu

Kierunki przeobrażeń struktury gospodarczej Zachodniosudeckiego Obszaru Górskiego warunkujące rozwój turystyki

WSTĘP

W Traktacie o funkcjonowaniu Unii Europejskiej (art. 174), stwierdza się, że obszary górskie charakteryzują się dysproporcjami w poziomie rozwoju i należą do obszarów najmniej uprzywilejowanych, cierpiących na skutek poważnych i trwałych niekorzystnych warunków przyrodniczych [wersja skonsolidowana Traktatu...].

Niesprzyjające warunki fizyczno-geograficzne, klimatyczne i glebowe powodują utrudnienia dla rolnictwa oraz rozwoju transportu z powodu wyższych niż na obszarach nizinnych kosztów budowy infrastruktury. Jednocześnie zmienność i różnorodność ukształtowania terenu i krajobrazów kulturowo-przyrodniczych obszarów górskich oferuje znakomite możliwości do uprawiania turystyki [*Koncepcja Przestrzennego Zagospodarowania Kraju...*, s. 195–196]².

Rozwój turystyki jest szczególnie zalecany w przypadku obszarów górskich, gdyż może przyczynić się do pokonania zapóźnień rozwojowych, ponieważ powoduje zwiększenie dynamiki rozwoju społeczno-ekonomicznego (generowania nowych miejsc pracy, rozwoju przedsiębiorczości, podnoszenia jakości życia lokalnych społeczności, podwyższania konkurencyjności regionów), aktywizuje obszary miejskie i wiejskie oraz stanowi ważną składową zrównoważonego rozwoju [*Krajowa Strategia Rozwoju Regionalnego 2010–2020...*, s. 60–62].

Pozytywne oddziaływanie turystyki posiada duże znaczenie dla aktywizacji obszaru Sudetów, bowiem cechuje się on wieloma barierami rozwojowymi,

¹Adres korespondencyjny: ul Strumykowa 11, 59-850 Świeradów-Zdrój, tel. +48 514 055 565, e-mail: parusa@o2.pl

² www.mir.gov.pl/rozwoj_regionalny/polityka_przestrzenna/kpzk/aktualnosci/documents/kpz2030.pdf

wynikającymi m.in. z depopulacji, dużego bezrobocia i utrudnionych warunków prowadzenia inwestycji prorozwojowych i infrastrukturalnych. Z drugiej strony obszar Sudetów charakteryzuje się wyjątkowymi walorami przyrodniczymi i krajozrazowymi, a także niewykorzystanym potencjałem turystyczno-uzdrowiskowym [*Strategia Rozwoju Województwa Dolnośląskiego...*, s. 30].

W artykule stawia się hipotezę badawczą, że niedopasowana struktura działowo-gałęziowa obszaru górskiego stanowi jedną z przeszkód dla rozwoju turystyki. W celu jej weryfikacji na podstawie struktury zatrudnienia określono dominujące działy gospodarki jednostek administracyjnych wchodzących w skład obszaru badań. W dalszej części opracowania, w celu wyznaczenia pożądaných kierunków przekształceń struktury gospodarczej warunkujących rozwój turystyki porównano otrzymane wyniki z regionem Górny Tyrol (Tiroler Unterland), który wybrano jako miernik ze względu na górski charakter i rozwiniętą funkcję turystyczną. Rozważania te poprzedzone zostały krótką charakterystyką badanego Zachodniosudeckiego Obszaru Górskiego.

ZACHODNIOSUDECKI OBSZAR GÓRSKI JAKO OBIEKT BADAŃ

Badany obszar znajduje się na terytorium Republiki Czeskiej, Republiki Federalnej Niemiec i Rzeczypospolitej Polski i składa się z następujących Jednostek Terytorialnych do Celów Statystycznych (NUTS 3): Liberecký Kraj, Landkreis Görlitz i Podregion Jeleniogórski³.

Wybór wyżej wymienionych terytoriów był podyktowany raportem ESPON, w którym delimituje się je jako obszary górskie [*European Perspective on Specific Types of Territories*, s. 97].

W szczególności według podziału fizycznogeograficznego obszar objęty badaniami leży w Sudetach Zachodnich, ciągnących się od dolin rz. Sebnitz (Vilémovský potok) w dorzeczu Łaby i Mandavy (Mandau) w dorzeczu Nysy Łużyckiej oraz obniżenia na linii Varnsdorf – Česká Kamenice na północnym zachodzie, po Bramę Lubawską na wschodzie [Staffa, 1993, s. 25].

Tabela 1 przedstawia jednostki podziału administracyjnego wchodzące w skład obszaru badawczego, nazywanego w dalszej części pracy Zachodniosudeckim Obszarem Górskim, oraz skorelowane z nimi mezoregiony według podziału fizyczno-geograficznego zaproponowanego przez J. Potockiego [2009, s. 57–61].

Zachodniosudecki Obszar Górski, podobnie jak i całe Sudety Zachodnie, charakteryzuje się złożoną topografią.

³ http://ec.europa.eu/eurostat/ramon/nomenclatures/index.cfm?TargetUrl=LST_CLS_DLD&StrNom=NUTS_33&StrLanguageCode=EN.

Tabela 1. Jednostki podziału administracyjnego wchodzące w skład Zachodniosudeckiego Obszaru Górskiego oraz skorelowane z nimi mezoregiony fizycznogeograficzne

Podział administracyjny	Mezoregiony
Liberecký Kraj	Góry Łużyckie, Grzbiet Jesztiedzko-Kozakowski, Kotlina Żytawska, Góry Izerskie, Pogórze Izerskie, Karkonosze, Pogórze Karkonoskie
Landkreis Görlitz	Pogórze Łużyckie, Góry Łużyckie, Kotlina Żytawska
Podregion Jeleniogórski	Kotlina Żytawska, Pogórze Izerskie, Góry Izerskie, Karkonosze, Rudawy Janowickie, Kotlina Jeleniogórska, Góry Kaczawskie, Pogórze Kaczawskie

Źródło: opracowanie własne na podstawie [Potocki, 2009, s. 58–60].

Śląska część Sudetów Zachodnich należy do dorzecza Odry. Główną osią hydrograficzną jest rzeka Bóbr odwadniająca Rudawy Janowickie, Karkonosze i Góry Izerskie. Czeska część Sudetów Zachodnich należy do dorzecza Łaby.

Najwyższym pasmem Sudetów Zachodnich są Karkonosze, o przeciętnej wysokości grzbietu 1400 m, z najwyższym szczytem – Śnieżką (1602 m).

Centralna część Gór Izerskich, będących geologiczną kontynuacją Karkonoszy, składa się z czterech równoległych grzbietów górskich o wysokości 800–1100 m, z najwyższym szczytem Wysoką Kopą (1126 m). Dwa z tych grzbietów: Kamienicki i Wysoki leżą w granicach Polski, pozostałe dwa w Czechach. Na północ od głównych grzbietów ciągnie się rozległe Pogórze Izerskie.

Góry Kaczawskie tworzą dwa równoległe, łupkowe grzbiety. Przeciętna wysokość tych gór wynosi 600–700 m, z najwyższym szczytem Skopiec (724 m). Rzeka Kaczawa dzieli Pogórze Kaczawskie na dwie części: od Bobra do Kaczawy (większą) i od Kaczawy do Nysy Szalonej (mniejszą).

Rudawy Janowickie – to czwarte z kolei pasmo Sudetów Zachodnich. Składa się na nie główny grzbiet o przeciętnej wysokości 800–900 m, z najwyższym szczytem – Skalnikiem (945 m), oraz Lasocki Grzbiet i Rychory [Steć, 1965, s. 10–18].

Topografia i zróżnicowany krajobraz Zachodniosudeckiego Obszaru Górskiego są odzwierciedleniem skomplikowanej budowy i przeszłości geologicznej Sudetów Zachodnich.

Najstarszą geologicznie jednostką strukturalną stanowi powstały jeszcze w prekambrze starokrystaliczny fundament Sudetów Zachodnich, którego trzon tworzy blok karkonosko-izerski. Budują go gnejsy zwane izerskimi, granity rumburskie, a także różnego rodzaju łupki krystaliczne, amfibolity i kwarcy.

Drugą jednostką geologiczną stanowią kaledonidy kaczawskie. Budują ją przeważnie kambryjskie, ordowickie i sylurskie osady morskie, do których należą zieleńce, wapienie, łupki graptolitowe i krzemionkowe, fyllity i in.

Trzecią z wielkich struktur geologicznych jest niecka północno-sudecka, która począwszy od schyłku waryscyjskich ruchów górotwórczych w karbonie aż do okresu górnej kredy wypełniała się osadami morskimi i lądowymi: piaskowcami, zlepieńcami, łupkami i wapieniami [Czerwiński, Mazurski, 1983, s. 24–25].

Zachodniosudecki Obszar Górski, jak i całe Sudety Zachodnie kryje w sobie różnorodne bogactwa mineralne. Bogactwa te były wydobywane na badanym obszarze od czasów piastowskich; rozeznanie, że nastąpiło jeszcze we wczesnym średniowieczu. Eksploatacja zaczęła się w XIII w., a do XVI w. ukształtowały się zasadnicze kierunki działalności przemysłowej: górnictwo, papiernictwo, przemysł szklarski, chemiczny, farmaceutyczny, włókienniczy, ceramiczny i drzewny [Steć, 1965, s. 37–40].

Ze względu na rozwój przemysłu Zachodniosudecki Obszar Górski wchodzi w skład Sudeckiego Okręgu Przemysłowego [Mileska, 1992, s. 693–694].

Klimat badanego obszaru kształtuje się pod wpływem mas powietrza napływających z Atlantyku i Skandynawii. Jest to klimat o dominujących cechach oceanicznych, umiarkowanie chłodny i wilgotny, co wyraża się obniżeniem górnej granicy lasu o 250 m w porównaniu z Tatrami. Najzimniejszym miesiącem jest styczeń, najcieplejszym lipiec, przy czym rozkład temperatur pozostaje w związku z wysokością: przeciętnie co 100 m temperatura obniża się o 0,5 stopnia. Ilość opadu wzrasta z wysokością (ok. 70 mm na każde 100 m wzniesienia) i waha się od ok. 600 mm w kotlinach i na pogórzu do ponad 1500 mm w górach.

Badany obszar tworzy odrębną jednostkę geobotaniczną, zwaną okręgiem zachodniosudeckim, stanowiącą część działu sudeckiego w składzie podprovincji hercyńsko-sudeckiej. Charakteryzuje go zubożenie flory wynikające zarówno z budowy geologicznej, jak i stosunkowo chłodnego i wilgotnego klimatu, co sprawia, iż granice pięter roślinnych są tu wyraźnie obniżone. Dodatkowo wielowiekowa działalność człowieka spowodowała istotne i trwałe zmiany w środowisku naturalnym obszaru [Czerwiński, Mazurski, 1983, s. 25–29].

Najcenniejsze z przyrodniczego punktu widzenia tereny Zachodniosudeckiego Obszaru Górskiego zostały objęte ochroną prawną tak na poziomie krajowym, jak i całej Unii Europejskiej (obszary Natura 2000). W Libereckim Kraju do terenów chronionych należą m.in.: Karkonoski Park Narodowy, rezerwat przyrody Jizerské i Lužické hory oraz Krkonoše, na terytorium Landkreis Görlitz znajdują się obszary chronione Zittauer Gebirge, Truppenübungsplatz Oberlausitz i Oberlausitzer Bergland, a część polską badanego obszaru obejmuje Park Krajobrazowy Dolina Bobru, rezerwat Torfowiska Doliny Izery, Bory Dolnośląskie i Góry Izerskie⁴.

Oprócz wyjątkowych walorów przyrodniczych na terenie Zachodniosudeckiego Obszaru Górskiego zachowały się liczne zabytki architektury. Budowle sakralne, np. klasztor cysterek St. Marienthal w Ostritz, kościół Nawiedzenia Najświętszej Marii Panny w Hejnicach albo świątynię Wang w Karpaczu można podziwiać podróżując szlakiem „Via Sacra” [Spotkania, które poruszają, s. 14–15], zaś zapoznać się z unikatowym budownictwem ludowym można zwiedzając

⁴ <http://natura2000.eea.europa.eu/#>.

miejscowości Bogatynia, Großschönau albo skansen Jindřichovicích pod Smrkem należące do „Krainy domów przysłupowych”⁵.

Większość miast, gmin i powiatów wchodzących w skład badanego obszaru są członkami Euroregionu Nysa. Współdziałają one przy realizacji projektów takich jak np. „Polsko-Saksońska Kooperacja Gospodarcza” albo „Czechy-Polska: Gospodarka-Kreatywność-Kooperacja” w ramach programu INTER-REG IIIA Saksonia – Polska i Czechy – Polska⁶.

Chociaż uwarunkowania fizycznogeograficzne występujące w obrębie Zachodniosudeckiego Obszaru Górskiego wykazują spore podobieństwa, dane i wskaźniki świadczące o rozwoju społeczno-ekonomicznym znacząco się różnią, co obrazuje tabela 2.

Tabela 2. Podstawowe informacje o jednostkach terytorialnych wchodzących w skład Zachodniosudeckiego Obszaru Górskiego (2012 r.)

	Landkreis Görlitz	Podregion Jeleniogórski	Liberecký Kraj
Powierzchnia (km kw.)	2106	5571	3163
Ludność (tys.)	271,4	579,6	438,6
Gminy (liczba)	54	51	215
Miasta (liczba)	14	28	39
Gęstość zaludnienia (liczba osób/km kw.)	130	104	139
Stopa bezrobocia rejestrowanego (%)	14	18,4	10,3
Przyrost naturalny na 1000 ludności	-7,6	-2,2	0,5
PKB <i>per capita</i> (tys. euro), rok 2011	21,1	7,7	11,4

Źródło: opracowanie własne na podstawie [<https://www.regionalstatistik.de/genesis/online/data;jsessionid=7B348D980C58B6F2E85C45973F8E48FF?operation=statistikenVerzeichnis>; http://stat.gov.pl/bdl/app/strona.html?p_name=indeks; http://www.czso.cz/xl/redakce.nsf/i/casove_rady_kraje; http://epp.eurostat.ec.europa.eu/portal/page/portal/region_cities/regional_statistics/data/database].

Łączna powierzchnia Zachodniosudeckiego Obszaru Górskiego wynosi 10 840 km kw. i zamieszkuje go prawie 1 mln 300 tys. osób. Administracyjnie badany obszar jest podzielony na 320 gmin. Sieć osadniczą tworzy 81 miast, z których do największych należą miasta na prawach powiatu Liberec (106 tys. osób), Görlitz (55,4 tys. osób) i Jelenia Góra (83,5 tys. osób).

Prawie połowę powierzchni badanego obszaru zajmuje Podregion Jeleniogórski (5571 km kw.), natomiast Landkreis Görlitz jedynie jedną piątą część (2106 km kw.). Średnia powierzchnia gminy w Libereckim Kraju (około 15 km

⁵ <http://www.umgebundeland.de/index.php?lg=pl>

⁶ http://www.euroregion-nysa.pl/index.php?option=com_content&task=view&id=37&Itemid=72

kw., 2039 osób) jest prawie 7 razy mniejsza niż w Podregionie Jeleniogórskim (109 km kw. i 11 365 mieszkańców). Gęstość zaludnienia na terytorium funkcjonalnego Zachodniosudeckiego Obszaru Górskiego waha się od 104 osób na km kw. w polskiej części, do 139 osób w części czeskiej.

Podregion Jeleniogórski charakteryzuje się najwyższą stopą bezrobocia (18,4%), natomiast najmniej osób bez pracy (10,3%) zarejestrowano w części należącej do Republiki Czeskiej. Dodatni przyrost naturalny w 2012 roku zarejestrowano tylko w Libereckim Kraju, a w Podregionie Jeleniogórskim i Landkreis Görlitz – ujemny.

Landkreis Görlitz może poszczycić się najwyższym Produktem Krajowym Brutto w cenach bieżących na jednego mieszkańca – 21,1 tys. euro. PKB *per capita* w Libereckim Kraju jest prawie dwa razy, a w Podregionie Jeleniogórskim – trzy razy niższe niż w niemieckiej części Zachodniosudeckiego Obszaru Górskiego.

STRUKTURALNE ZRÓŻNICOWANIE DZIAŁALNOŚCI GOSPODARCZEJ W FUNKCJONALNYM ZACHODNIOSUDECKIM OBSZARZE GÓRSKIM

Struktura zatrudnienia w jednostkach administracyjnych składających się na Zachodniosudecki Obszar Górski również wykazuje znaczne zróżnicowanie.

Tabela 3 przedstawia odsetek zatrudnionych w poszczególnych działach gospodarki od ogólnej liczby zatrudnionych w Libereckim Kraju, Podregionie Jeleniogórskim i Landkreis Görlitz w latach 2004–2011.

Jak wynika z tabeli 3, najbardziej uprzemysłowioną częścią Zachodniosudeckiego Obszaru Górskiego jest Liberecký Kraj, w 2011 r. ponad jedna trzecia ogółu zatrudnionych pracowała tam w działach gospodarki B – E⁷. Przemysł włókienniczy, produkcja szkła i biżuterii, do niedawna dominujące na tym obszarze, straciły swoją pozycję na rzecz produkcji samochodów, wyrobów z gumy i tworzyw sztucznych. Liberecký Kraj jest znany również z wydobycia wysokiej jakości piasków formierskich stanowiących podstawę do wytworzenia szkła, kamieni ozdobnych i budowlanych (np. granitu, łupków dachowych, bazaltu, kwarcytu itp.)⁸. Na uwagę zasługuje fakt, że w latach 2007–2011 w Libereckim Kraju liczba osób zatrudnionych w działach gospodarki B – E spadła o 6,2%.

⁷ Zgodnie z klasyfikacją NACE R2, w górnictwie i wydobywaniu (dział B); przetwórstwie przemysłowym (dział C); wytworzeniu i zaopatrzeniu w energię elektryczną, gaz, parę wodną i powietrze do układów klimatycznych (D); dostawie wody, gospodarowaniu ściekami i odpadami oraz działalności związanej z rekultywacją (E). http://ec.europa.eu/eurostat/ramon/nomenclatures/index.cfm?TargetUrl=LST_NOM_DTL&StrNom=NACE_REV2

⁸ http://www.czso.cz/xl/redakce.nsf/i/charakteristika_kraje

Tabela 3. Struktura zatrudnienia w funkcjonalnym Zachodniosudeckim Obszarze Górskim w latach 2004–2011 według klasyfikacji NACE R2 (% ogólnej liczby zatrudnionych)

	2004	2005	2006	2007	2008	2009	2010	2011
B – E. Górnictwo i wydobywanie; przetwórstwo przemysłowe; wytworzenie i zaopatrzenie w energię elektryczną, gaz, parę wodną i powietrze; dostawa wody, gospodarowanie ściekami i odpadami								
Liberecký Kraj	42,9	44,4	44,2	43,7	41,4	35,8	35,0	37,5
Podregion Jeleniogórski	28,6	30,4	31,8	31,9	33,1	28,5	26,8	27,6
Landkreis Görlitz	19,2	18,9	18,9	19,1	19,8	19,9	19,9	20,6
O – U. Administracja publiczna i obrona narodowa; ubezpieczenia społeczne; edukacja; opieka zdrowotna i pomoc społeczna; kultura, rozrywka i rekreacja								
Landkreis Görlitz	35,9	36,6	36,6	36,2	36,0	36,0	35,8	34,8
Podregion Jeleniogórski	24,3	24,6	24,3	23,4	21,6	24,0	26,6	26,1
Liberecký Kraj	17,6	18,1	17,4	17,9	18,3	18,1	21,0	17,9
G – J. Handel hurtowy i detaliczny; zakwaterowanie i usługi gastronomiczne; informacja i komunikacja								
Liberecký Kraj	20,4	19,8	19,4	20,9	21,9	25,0	23,0	23,4
Podregion Jeleniogórski	22,7	22,8	22,9	23,3	23,6	23,1	23,2	22,7
Landkreis Görlitz	22,7	22,0	21,9	21,9	21,9	21,6	21,3	21,6

Źródło: opracowanie własne na podstawie [http://epp.eurostat.ec.europa.eu/portal/page/portal/region_cities/regional_statistics/data/database; http://ec.europa.eu/eurostat/ramon/nomenclatures/index.cfm?TargetUrl=LST_NOM_DTL&StrNom=NACE_REV2].

W Podregionie Jeleniogórskim w przemyśle znalazło zatrudnienie na 10% mniej osób niż w części czeskiej (w 2011 roku – 27,6%). Podstawę rozwoju przemysłu wydobywczego w polskiej części Zachodniosudeckiego Obszaru Górskiego stanowiły zlokalizowane tu złoża surowców energetycznych – węgla brunatnego (silny ośrodek przemysłu wydobywczo-energetycznego – Turów w gminie Bogatynia) oraz piasków i żwirów. Na terenie Podregionu Jeleniogórskiego znajdują się również bogate złoża surowców okruszowych, chemicznych czy ilastych (przemysł ceramiczny w Bolesławcu) [*Strategia zarządzania zmianą...*]. W Podregionie Jeleniogórskim, podobnie jak i w Libereckim Kraju, w latach 2007–2011 nastąpił spadek zatrudnienia w przemyśle o 4,2%.

Landkreis Görlitz stanowił część Zachodniosudeckiego Obszaru Górskiego charakteryzującą się najslabszym rozwojem przemysłu – w 2011 roku tylko jedna piąta ogółu pracujących trudniła się w działach gospodarki B – E. Do kluczowych branż należały: energetyczna, konstrukcje stalowe i budowa maszyn, przemysł samochodowy i spożywczy, przemysł tekstylny i tworzyw sztucznych, technologie informacyjne, komunikacyjne i biotechnologie⁹.

⁹ http://www.kreis-goerlitz.de/city_info/webaccessibility/index.cfm?region_id=349&waid=423&item_id=859255&oldrecord=88369&oldmodul=5&olddesign=0&oldkeyword=0&oldeps=20&oldaz=all&oldcat=0&fsize=1&contrast=0

Na terenie Landkreis Görlitz najwięcej, bo ponad 30% zatrudnionych było w działach O – U¹⁰, m.in. w: administracji publicznej, obronie narodowej, ubezpieczeniach społecznych, edukacji, opiece zdrowotnej i pomocy społecznej, kulturze, rozrywce i rekreacji. W Podregionie Jeleniogórskim w wyżej wymienionych branżach pracowało około jednej czwartej, a w Libereckim Kraju tylko jedna piąta ogółu zatrudnionych.

Liczba zatrudnionych w działach G – J¹¹ obejmujących handel hurtowy i detaliczny; zakwaterowanie i usługi gastronomiczne; transport; informację i komunikację na badanym obszarze w latach 2004–2011 nie ulegała istotnym zmianom. Poziom zatrudnienia w wyżej wymienionych działach wyglądał na terenie funkcjonalnego Zachodniosudeckiego Obszaru Górskiego stosunkowo wyrównanie: w 2011 roku wyżej wymienione branże dały pracę około 20% wszystkich zatrudnionych.

Pozostałe działy są znacznie słabiej rozwinięte. W budownictwie i finansach w latach 2004–2011 zajęcie znalazło od 8% w Podregionie Jeleniogórskim do 11% w Libereckim Kraju, w rolnictwie – od 3% w Landkreis Görlitz do 8% w Podregionie Jeleniogórskim.

Przeprowadzone w niniejszym opracowaniu badania struktury działowo-gałęziowej w Zachodniosudeckim Obszarze Górskim w latach 2004–2011 wykazały, że cechowała ją stabilność.

Analizując strukturę działowo-gałęziową badanego obszaru pod względem specjalizacji, należy uznać, że Liberecký Kraj miał charakter przemysłowy. Specjalizację Landkreis Görlitz stanowiły działy gospodarki O – U, m.in.: administracja publiczna i obrona narodowa; ubezpieczenia społeczne; edukacja; opieka zdrowotna i pomoc społeczna; kultura, rozrywka, rekreacja i in. Podregion Jeleniogórski nie posiadał wyraźnie wykształconego profilu.

W wyznaczeniu pożądanego kierunku przekształceń strukturalnych, pomocnym wydaje się porównanie struktur działowo-gałęziowych jednostek administracyjnych wchodzących w skład Zachodniosudeckiego Obszaru Górskiego i austriackiego regionu Dolny Tyrol (Tiroler Unterland).

¹⁰ Zgodnie z klasyfikacją NACE R2, w administracji publicznej i obronie narodowej; obowiązkowych ubezpieczeniach społecznych (dział O); edukacji (dział P); opiece zdrowotnej i pomocy społecznej (Q); działalności związanej z kulturą, rozrywką i rekreacją (R); pozostałą działalnością usługową (S); gospodarstwach domowych zatrudniających pracowników, gospodarstwach domowych produkujących wyroby i świadczących usługi na własne potrzeby (T), organizacjach i zespołach eksterytorialnych (U). http://ec.europa.eu/eurostat/ramon/nomenclatures/index.cfm?TargetUrl=LST_NOM_DTL&StrNom=NACE_REV2

¹¹ Zgodnie z klasyfikacją NACE R2, handel hurtowy i detaliczny; naprawa pojazdów samochodowych i motocykli (dział G); transport i gospodarka magazynowa (H); działalność związana z zakwaterowaniem i usługami gastronomicznymi (I); informacja i komunikacja (J). http://ec.europa.eu/eurostat/ramon/nomenclatures/index.cfm?TargetUrl=LST_NOM_DTL&StrNom=NACE_REV2

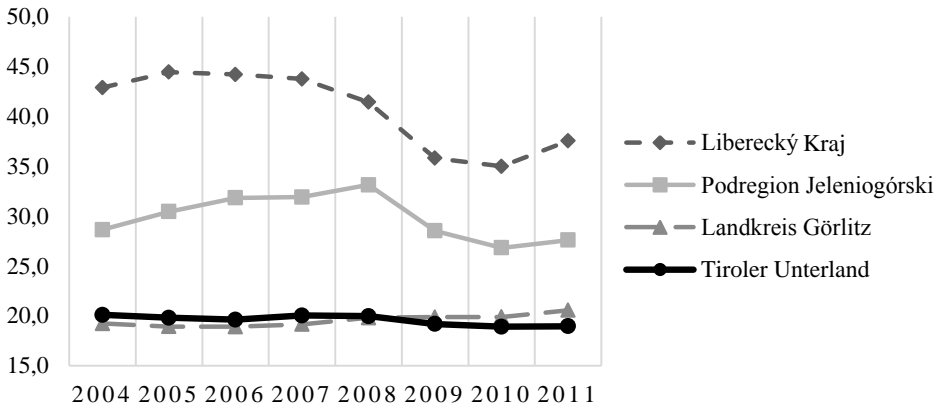
Podobnie jak Zachodniosudecki Obszar Górski, według raportu ESPON Dolny Tyrol stanowi obszar górski [*European Perspective on Specific Types of Territories*, s. 97]¹².

W granicach Dolnego Tyrolu leżą Alpy Kitzbühelskie (Kitzbüheler Alpen), Alpy Zillertalskie (Zillertaler Alpen) i Karwendel (Karwendelgebirge).

Jako obszar górski, od 2000 roku Dolny Tyrol bierze udział w programie „Alpine Space” współfinansowanym przez Unię Europejską¹³, a także jest członkiem wielu organizacji zajmujących się problemami terenów górskich, np. „Alpine Convention”¹⁴.

O wyborze Dolnego Tyrolu jako wzorca zdecydował fakt, że jest on znanym regionem turystycznym – odwiedza go ponad 6 mln gości rocznie¹⁵.

W odróżnieniu od Libereckiego Kraju, gdzie w okresie 2004–2011 w przemyśle pracowało około 40% ogółu zatrudnionych, w Dolnym Tyrolu liczba ta nie przekracza 20%, co ilustruje rys. 1.



Rys. 1. Liczba zatrudnionych w działach gospodarki B – E w Zachodniosudeckim Obszarze Górskim i w regionie Tiroler Unterland (Dolny Tyrol) w latach 2004–2011 (w % od ogólnej liczby zatrudnionych)

Źródło: opracowanie własne na podstawie [http://epp.eurostat.ec.europa.eu/portal/page/portal/egion_cities/regional_statistics/data/database]

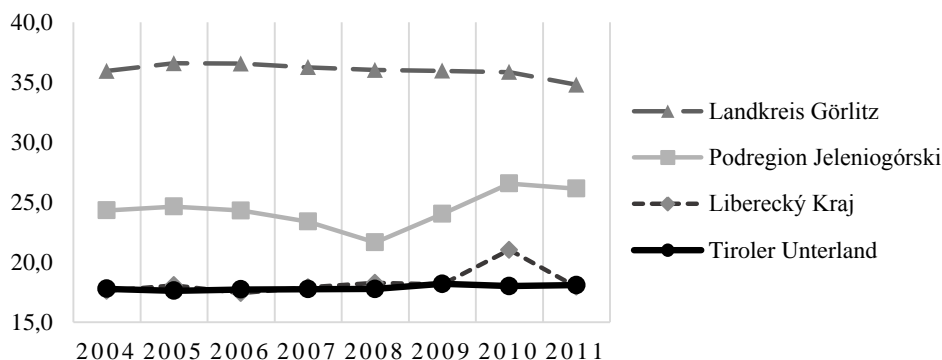
W działach O – U w Dolnym Tyrolu zatrudnienie znalazło około 18% ogółu pracujących, wtedy jak w Landkreis Görlitz było to 35% (rys. 2).

¹² http://www.espon.eu/export/sites/default/Documents/Projects/AppliedResearch/GEOSPECS/FR/GEOSPECS_Final_Report_v8___revised_version.pdf

¹³ <http://www.alpine-space.eu/about-the-programme/asp-2007-2013/cooperation-area/>

¹⁴ <http://www.alpconv.org/en/convention/default.html>

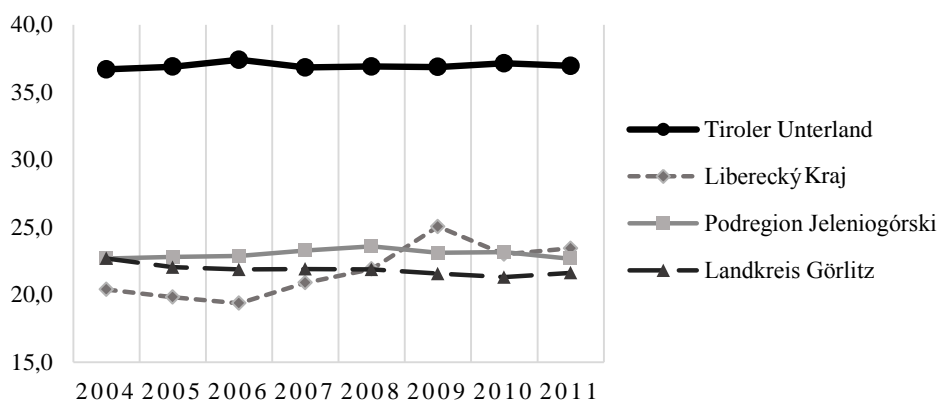
¹⁵ <http://tirolatlas.uibk.ac.at/places/show.py/index?lang=de;id=175>



Rys. 2. Liczba zatrudnionych w działach gospodarki O – U w Zachodniosudeckim Obszarze Górskim i w regionie Tiroler Unterland (Dolny Tyrol) w latach 2004–2011 (w % od ogólnej liczby zatrudnionych)

Źródło: opracowanie własne na podstawie [http://epp.eurostat.ec.europa.eu/portal/page/portal/region_cities/regional_statistics/data/database]

Jednakże w działach G – J (m.in. handel; transport; zakwaterowanie i gastronomia; informacja i komunikacja), stanowiących usługi turystyczne [Kurek, 2007, s. 142–143] warunkujące rozwój turystyki, w regionie Tiroler Unterland pracowało najwięcej, bo 37% ogółu zatrudnionych. Na terenie Zachodniosudeckiego Obszaru Górskiego liczba pracujących w tych działach oscylowała wokół 20% (rys. 3).



Rys. 3. Liczba zatrudnionych w działach gospodarki G – J w Zachodniosudeckim Obszarze Górskim i w regionie Tiroler Unterland (Dolny Tyrol) w latach 2004–2011 (w % od ogólnej liczby zatrudnionych)

Źródło: opracowanie własne na podstawie [http://epp.eurostat.ec.europa.eu/portal/page/portal/region_cities/regional_statistics/data/database]

WNIOSKI

Analiza zatrudnienia w latach 2004–2011 pokazała, że jednostki administracyjne wchodzące w skład badanego Zachodniosudeckiego Obszaru Górskiego różniły się pod względem struktury gospodarczej: Liberecký Kraj specjalizował się m.in. w górnictwie i wydobywaniu, przetwórstwie przemysłowym oraz wytworzeniu i zaopatrzeniu w energię elektryczną. Landkreis Görlitz – w ubezpieczeniach społecznych, administracji publicznej, edukacji i opiece zdrowotnej. Podregion Jeleniogórski nie miał wyraźnie wykształconej specjalizacji.

Porównanie struktury gospodarczej Zachodniosudeckiego Obszaru Górskiego i regionu Dolny Tyrol dowiodło, że rozwój turystyki na badanym obszarze wymaga przemian strukturalnych zmierzających w kierunku aktywizacji działów gospodarki związanych z usługami takimi jak np. handel, transport, zakwaterowanie i gastronomia, informacja i komunikacja (działy G – J).

Jednakże przekształcenia strukturalne są możliwe pod warunkiem zwiększenia zatrudnienia w działach gospodarki wpływających na rozwój turystyki. Tworzenie dodatkowych miejsc pracy wymaga dużych nakładów inwestycyjnych, które w przypadku Zachodniosudeckiego Obszaru Górskiego zapewnić mogą tylko skoordynowane działania władz na poziomie lokalnym, krajowym i międzynarodowym.

LITERATURA

- Czerwiński J., Mazurski K., 1983, *Sudety. Sudety Zachodnie*, wyd. Sport i Turystyka, Warszawa.
- Czudec A., 2010, *Czynniki kształtujące konkurencyjność regionu górskiego (na przykładzie polskich Karpat)*, Wydawnictwo Uniwersytetu Rzeszowskiego, Rzeszów.
- European Perspective on Specific Types of Territories*, http://www.espon.eu/export/sites/default/Documents/Projects/AppliedResearch/GEOSPECS/FR/GEOSPECS_Final_Report_v8__revised_version.pdf (stan na dzień 18.07.2014 r.).
- Koncepcja Przestrzennego Zagospodarowania Kraju 2030*, http://www.mir.gov.pl/rozwoj_regionalny/polityka_przestrzenna/kpzk/aktualnosci/documents/kpzk2030.pdf (stan na dzień 18.07.2014 r.).
- Krajowa Strategia Rozwoju Regionalnego 2010 – 2020*, http://www.mir.gov.pl/aktualnosci/polityka_rozwoju/Documents/KSRR_13_07_2010.pdf (stan na dzień 18.07.2014 r.).
- Kurek W., 2007, *Turystyka*, PWN, Warszawa.
- Mileska M., 1992, *Słownik geograficzno-krajoznawczy Polski*, PWN, Warszawa.
- Potocki J., 2009, *Funkcje turystyki w kształtowaniu transgranicznego regionu górskiego Sudetów*, wyd. Wrocławskie Towarzystwo Naukowe, Wrocław.
- Spotkania, które poruszają*, http://www.oberlausitz.com/_download/ferien/Via_Sacra_PL.pdf (stan na dzień 18.07.2014 r.).

- Staffa M., 1993, *Góry polskie w pytaniach i odpowiedziach. Sudety*, Wydawnictwo PTTK „Kraj”, Warszawa.
- Steć T., 1965, *Sudety Zachodnie*, Wydawnictwo „Sport i Turystyka”, Warszawa.
- Strategia Rozwoju Województwa Dolnośląskiego 2020*, http://www.umwd.dolnyslask.pl/fileadmin/user_upload/Rozwoj_regionalny/SRWD/SRWD_2020-final.pdf (stan na dzień 18.07.2014 r.).
- Strategia zarządzania zmianą dla podregionu jeleniogórskiego*, 2012, wyd. Uniwersytet Ekonomiczny we Wrocławiu, Wrocław, http://www.barometr.ue.wroc.pl/uplo_aded_files/serwis_files/attachments/15/p17nva7m9lk801e6n123g1cdhs437.pdf (stan na dzień 18.07.2014 r.).
- Wersja skonsolidowana Traktatu o funkcjonowaniu Unii Europejskiej, art. 174, http://oide.sejm.gov.pl/oide/index.php?option=com_content&view=article&id=14804&Itemid=946#3.18 (stan na dzień 18.07.2014 r.).

Źródła internetowe:

- http://ec.europa.eu/eurostat/ramon/nomenclatures/index.cfm?TargetUrl=LST_CLS_DL&StrNom=NUTS_33&StrLanguageCode=EN (stan na dzień 18.07.2014 r.).
- http://epp.eurostat.ec.europa.eu/portal/page/portal/region_cities/regional_statistics/data/database (stan na dzień 18.07.2014 r.).
- http://epp.eurostat.ec.europa.eu/portal/page/portal/region_cities/regional_statistics/data/database (stan na dzień 18.07.2014 r.).
- <http://natura2000.eea.europa.eu/#> (stan na dzień 18.07.2014 r.).
- http://stat.gov.pl/bdl/app/strona.html?p_name=indeks (stan na dzień 18.07.2014 r.).
- http://www.czso.cz/xl/redakce.nsf/i/casove_rady_kraje (stan na dzień 18.07.2014 r.).
- http://www.euroregion-nysa.pl/index.php?option=com_content&task=view&id=37&Itemid=72 (stan na dzień 18.07.2014 r.).
- <http://www.umgebundeland.de/index.php?lg=pl> (stan na dzień 18.07.2014 r.).
- <https://www.regionalstatistik.de/genesis/online/data;jsessionid=7B348D980C58B6F2E85C45973F8E48FF?operation=statistikenVerzeichnis> (stan na dzień 18.07.2014 r.).
- http://ec.europa.eu/eurostat/ramon/nomenclatures/index.cfm?TargetUrl=LST_NOM_DTL&StrNom=NACE_REV2 (stan na dzień 18.07.2014 r.).
- http://www.czso.cz/xl/redakce.nsf/i/charakteristika_kraje (stan na dzień 18.07.2014 r.).
- http://www.kreis-goerlitz.de/city_info/webaccessibility/index.cfm?region_id=349&wa_id=423&item_id=859255&oldrecord=88369&oldmodul=5&olddesign=0&oldkeyword=0&oldeps=20&oldaz=all&oldcat=0&fsize=1&contrast=0 (stan na dzień 18.07.2014 r.).
- <http://www.alpine-space.eu/about-the-programme/asp-2007-2013/cooperation-area/> (stan na dzień 18.07.2014 r.).
- <http://www.alpconv.org/en/convention/default.html> (stan na dzień 18.07.2014 r.).
- <http://tirolatlas.uibk.ac.at/places/show.py/index?lang=de;id=175> (stan na dzień 18.07.2014 r.).

Streszczenie

Celem artykułu jest analiza struktury działowo-gałęziowej funkcjonalnego Zachodniosudeckiego Obszaru Górskiego w latach 2004–2011 i określenie specjalizacji jednostek administracyjnych wchodzących w skład badanego obszaru. W dalszej części pracy przeprowadzono porównanie ich struktury z regionem górskim wybranym jako wzorzec i wyciągnięto wnioski o kierunku przekształceń strukturalnych niezbędnych dla rozwoju turystyki.

Słowa kluczowe: obszar górski, zatrudnienie, struktura działowo-gałęziowa, turystyka

**The Trends of the Transformations of Economic Structure
of West-Sudeten Mountain Area which Determining Tourism Development**

Summary

This article aims to analyse the economic structure of functional West-Sudeten Mountain Area and determine the specialization of administrative units included in the study area in 2004–2011. Further part of this research paper, economic structure of different parts of functional West-Sudeten Mountain Area was compared with mountain region which was selected as an example. Based on results of comparison, conclusion was made about the direction of structural transformation necessary for the development of tourism.

Keywords: mountain area, employment, economic structure, tourism

JEL: R10, R11, R12