

dr Beata Kasprzyk

Zakład Metod Ilościowych
Uniwersytet Rzeszowski

Subiektywizm ocen dobrobytu ekonomicznego (na przykładzie gospodarstw domowych w regionie podkarpackim)

WPROWADZENIE

Liczne próby odpowiedzi na pytania o dobrobyt dotyczą teoretycznych i praktycznych wyjaśnień tych zagadnień w ramach tzw. ekonomii dobrobytu. Wiedza ta ma charakter normatywny, stawia się zatem pytania o efektywność alokacji zasobów oraz o sprawiedliwość podziału dóbr i usług. Z pojęciem dobrobytu funkcjonuje kilka terminów kojarzonych, jak: dobrobyt społeczny, dobrobyt ekonomiczny, zamożność, poziom życia, które stosowane jako synonimy stanowią często błędne podejście przedmiotowe [Kot, Malawski, Węgrzecki (red.), 2004, s. 109].

W naukach ekonomicznych pojęcie dobrobyt ekonomiczny (z ang. *welfare*) oznacza ściśle użyteczność dochodu. Jednak samo pojęcie użyteczności dochodu, możliwości jego mierzenia i porównywania stanowi zasadnicze problemy zarówno w badaniach teoretycznych i praktycznych ekonomii dobrobytu, teorii wyboru społecznego czy socjologii. Nie do końca rozstrzygnięto także empiryczny wymiar dobrobytu społeczeństwa jako całości. Jedno z najnowszych interesujących podejść w kwestii pomiaru dobrobytu bazuje na koncepcji tzw. sposobów funkcjonowania i możliwości jednostki według A.K. Sena (*functionings and capabilities*). Rozszerza on pojęcie dobrobytu, twierdząc, iż dobrobyt człowieka nie jest jedyną, a bywa, że i nie główną funkcją jego dochodu. Jak mówi Sen: „Dobrobyt danej osoby można rozumieć jako jej jakość życia (...), życie to zbiór ‘funkcjonowań’, które mogą być bardzo różnorodne, począwszy od tak elementarnych jak należyte odżywianie się, cieszenie się dobrym zdrowiem (...), po osiągnięcia bardziej złożone – bycie szczęśliwym, poczucie godności, uczestnictwo w życiu społecznym” [Sen, 2000, s. 55–56]. Każde z ‘funkcjonowań’ konstituuje w pewnym sensie jakość życia człowieka, co dalej oznacza dobrostan jednostki. Zarówno zbiory owych ‘funkcjonowań’, jak i waga przypisana każdemu z nich są specyficzne i niepowtarzalne dla każdej osoby, choć posiadają także elementy wspólne.

Oparta na teorii użyteczności koncepcja dobrobytu (*welfare*) stanowi jeden z kierunków szeroko badanej jakości życia tzw. *quality of life*. Dlatego też w ekonomii przyjmuje się założenie upraszczające, które ogranicza jakość życia do jednego wymiaru, a mianowicie dobrobytu ekonomicznego. Tak ograniczone pojęcie nie jest jakością życia, a tylko jednym z aspektów dobrobytu.

Dobrobyt jednostki rozumiany szerzej ma zdecydowanie większy wymiar, obejmując nie tylko sam poziom dochodu, majątku czy konsumpcji dóbr, ale też wielu czynników niematerialnych np. poczucie bezpieczeństwa, poziom wiedzy, stan zdrowia itd. tworząc szersze pojęcia tzw. *well-being* jakości życia jednostki (por. D.R. Kamerschen, J. Galbraith, R. Kolman, W. Ostasiewicz i inni). Pojęcie dobrobytu wzbogacono o wymiar pozaekonomiczny, a w naukach społecznych i psychologicznych nawiązuje się także do stopnia zadowolenia i szeroko rozumianego szczęścia jednostki¹. Należy przyznać, że jakość życia jest zdecydowanie kategorią subiektywną i ze swej istoty trudno mierzalną. Szeroko rozumiana jest zatem jako poziom zadowolenia jednostki, jaki otrzymuje ona w wyniku spożycia dóbr i usług nabywanych na rynku, konsumpcji dóbr publicznych, form spędzania czasu wolnego oraz pozostałych charakterystyk środowiska (materiałnych i społecznych), w którym się znajduje. Inaczej – jakość życia obejmując wymiar ekonomiczny i pozaekonomiczny stanowi stopień satysfakcji człowieka z całokształtu swej egzystencji.

Istnieją próby kwantyfikacji i konstrukcji różnych wskaźników obejmujących wielorakie aspekty wpływające na poziom życia. Podejmowane są wysiłki zmierzające do skonstruowania mierników, które w ocenie rozwoju społeczno-gospodarczego wychodziłyby poza tradycyjne wskaźniki jak wielkość PKB lub dochodu narodowego *per capita* i lepiej odzwierciedlałyby poziom życia (jego jakość). Jednym z nich jest Wskaźnik Jakości Życia (*Quality of Life Index*), opracowany corocznie przez tygodnik *The Economist*. Stanowi zwykle statystyczną ocenę wynikającą głównie z porównań wielu parametrów ekonomicznych, zdrowotnych i środowiskowych dotyczących warunków życia społeczeństwa².

¹ Jakość życia jest pojęciem bardzo złożonym. Początkowo był kojarzony wyłącznie z dobrostanem materialnym (bogactwo, dom, wysoki standard życia – akcent położony na „mieć”), następnie zaś został poszerzony o wartości niematerialne (edukacja, szczęście, wolność, zdrowie – akcent położony na „być”). W powszechnej świadomości pojęcie to zaistniało w latach 60., użył go ówczesny prezydent USA L. Johnson. Jedną z pierwszych definicji jakości życia w naukach społecznych brzmi: „jest to wypadkowa integracji osobowych właściwości oraz subiektywnych i obiektywnych wskaźników dobrostanu”.

² Złożona kategoria, którą współtworzą wskaźniki z zakresu 6-ciu komponentów: ekonomii (kosztów życia), edukacji, zdrowia, demokracji, bezpieczeństwa i środowiska. W 2011 r. Polska zajęła 29. miejsce na 137 badanych krajów ze wskaźnikiem 0,913 (Islandia, Norwegia, Szwecja zajmują pierwsze trzy miejsca w rankingu ze wskaźnikami 0,935; 0,921; 0,912) [<http://nation>]

Kolejny, znany i obliczany od 20 lat syntetyczny wskaźnik poziomu życia pod nazwą Wskaźnik Rozwoju Społecznego (*Human Development Index*) wypromowała agenda ONZ UNDP. Na wskaźnik HDI składają się trzy elementy, które upraszczając charakteryzują 'stan ludzkiego ciała, stan umysłu i zasobność kieszeni'. Wskaźnik ocenia i ranguje kraje na trzech płaszczyznach: standardu życia (*decent standard of living*), wiedzy (*knowledge*) oraz długości życia i jakości zdrowia (*long and healthy life*)³. Polska zajęła w rankingu 169 krajów w 2011 r. pozycję 41. ze wskaźnikiem HDI równym 0,795. Pierwsze miejsca zajmują kolejno: Norwegia z HDI 0,938; Australia (0,937); Nowa Zelandia (0,907).

Wielość kierunków badań jakości życia wynika z różnych interpretacji oraz stosowania specyficznych dla poszczególnych dyscyplin naukowych narzędzi i metod pomiaru. Jakość, czy poziom życia jest pojęciem o wielu znaczeniach. Można traktować go w sposób obiektywny bądź subiektywny, przy czym w pierwszym przypadku mamy do czynienia z jakością życia, w drugim – z poczuciem jakości życia. Na podstawie różnorodnych definicji w kategorii jakości życia wyróżnia się pewne stałe elementy takie jak: czynniki obiektywne, czynniki społeczne i czynniki subiektywne. Czynniki obiektywne najczęściej odzwierciedlają dobrobyt materialny, czynniki społeczne mierzone są za pomocą usług społecznych i dostępnej infrastruktury, zaś w ramach czynników subiektywnych przedstawia się pewne ulotne charakterystyki, na przykład: odczucia psychiczne jednostek, satysfakcję, zadowolenie i szczęście [Kędzior, 2003].

CEL I METODYKA BADAŃ

Dobrobyt ekonomiczny społeczeństwa związany jest z pomiarem i oceną materialnego poziomu życia. W bardziej szczegółowych analizach ekonomicznych w celu pomiaru poziomu ekonomicznego jakości życia w skali mikroekonomicznej korzysta się najczęściej z rozmaitych wariantów dochodu. Podstawowym wyznacznikiem jest dochód rozporządzalny gospodarstwa domowego. Poziom życia może być oceniony obiektywnie i niezależnie, niemniej jego ocena jest sprawą własnych odczuć jednostki. Zatem, jeśli chcemy wiedzieć jak dana

ranking.wordpress.com/2011/03/06/2011-qli/]. Miara normowana w zakresie od 0 – wartość min. do 1 – wartość max.

³ Od roku 2010 do pomiaru HDI służą następujące statystyki: dochód narodowy *per capita* w USD liczony według parytetu nabywczego waluty (PPP \$); oczekiwana długość życia; średnia liczba lat edukacji otrzymanej przez mieszkańców w wieku 25 lat i starszych; oczekiwana liczba lat edukacji dla dzieci rozpoczynających proces kształcenia [<http://hdr.undp.org/en/statistics/>].

osoba ocenia swoją własną sytuację materialną (dobrobyt ekonomiczny), powinniśmy ją o to zapytać.

Kategoria sytuacja materialna ma bezpośredni związek z dochodem, który stanowi pewien wymiar strumienia zasobów danej osoby. Ten strumień oznacza aktualnie osiągnięty poziom dochodu, a także wszelkiego rodzaju mienie rozumiane jako tzw. zasobność. Stąd sytuację materialną należy traktować jako określony w pewien sposób uproszczony poziom dobrobytu [B. Kasprzyk, A. Kasprzyk, 2009, s. 423].

Znaczenie prowadzenia równoczesnych badań pomiaru obiektywnej i subiektywnej jakości życia jest związane ze złożonymi relacjami między tymi kategoriami. Nie istnieje bowiem jednoznaczny związek między obiektywnym poziomem życia a poziomem zadowolenia z niego. Według A. Campbella nie można założyć, że obiektywnej poprawie warunków życia towarzyszy odczucie zadowolenia z aktualnego poziomu życia [Campbell, 1976].

Istotnym celem niniejszego opracowania jest diagnoza subiektywnej oceny jakości życia (ściślej dobrobytu ekonomicznego) na przykładzie gospodarstw domowych województwa podkarpackiego. Zasadniczym celem własnych badań jest przedstawienie oraz zbadanie relacji pomiędzy subiektywnymi ocenami aktualnego i przyszłego poziomu życia a sposobem gospodarowania w gospodarstwach domowych. Wyniki struktur odpowiedzi oraz statystycznej analizy asocjacji uzyskano za pomocą reprezentatywnej próby losowej gospodarstw domowych. Wywiady bezpośrednie przeprowadzono metodą *mall intercepts* (metoda przechwytywania) w IV 2010 r., otrzymując ostateczną próbę losową 1200 gospodarstw domowych [Kowal, 1998]. W badaniach ankietowych pytano o miesięczny rozporządzalny poziom dochodu oraz subiektywne oceny sytuacji materialnej własnego gospodarstwa domowego. Respondenci (głowa gospodarstwa domowego) byli proszeni o odpowiedź na pytanie: „Jak Pan/i ocenia aktualny materialny poziom życia własnego gospodarstwa domowego”, a także „Jak Pan/i ocenia przyszłą sytuację materialną wobec aktualnej sytuacji gospodarczej kraju i pozycji dochodowej gospodarstwa domowego?”. W odpowiedziach zastosowano skalę porządkową, prosząc o wskazanie – według własnego uznania – na jeden z wariantów odpowiedzi: zła; raczej zła; ani dobra, ani zła (przeciętna); dobra; bardzo dobra. Pytano także o sposób gospodarowania pieniędzmi w gospodarstwie domowym, przy możliwych kategoriach odpowiedzi: bardzo skromny (nie wystarcza na podstawowe potrzeby; skromny – gospodarujemy bardzo oszczędnie; średni – wystarcza, ale oszczędzamy na poważniejsze zakupy; bardzo dobry – pozwalamy sobie na pewien luksus. Dodatkowo zebrano informacje na temat wybranych charakterystyk ekonomiczno-społecznych ankietowanych gospodarstw domowych m.in. wykształcenia głowy gospodarstwa domowego.

WYNIKI BADAŃ ANKIETOWYCH

Z ekonomicznego punktu widzenia ważny jest wpływ poziomu aktualnie osiągniętych dochodów na odczucia ludności dotyczące jakości ich życia. Generalnie wzrost poziomu satysfakcji z różnych aspektów życia wzrasta wraz z poziomem dochodów [Bywalec, Rudnicki, 2002, s. 43]. Często ocena własnej sytuacji materialnej zależy od tego, jak się postrzega swoją pozycję na tle innych jednostek czy też rodzin. To porównywanie się z najbliższą tzw. ‘grupą odniesienia’ prowadzi do subiektywnych sądów na temat swojej pozycji ekonomicznej. Zatem ocena dobrobytu ekonomicznego jest pochodną sytuacji materialnej, która wpływa znacząco na poziom zadowolenia z życia – ale nie tylko – jest zatem kategorią złożoną, a zatem problem pomiaru i oceny pozostaje otwarty [Podolec, 2008, s. 112].

Subiektywna samoocena sytuacji materialnej jest zdecydowanie mocno skorelowana z osiąganym aktualnym poziomem dochodu respondenta (gospodarstwa domowego), stąd należy mieć na uwadze podstawowe parametry rozkładu dochodów badanej próby empirycznej⁴.

Tabela 1. Parametry dochodu gospodarstwa domowego dla badanej próby losowej (n=1200) [w zł]

Wyszczególnienie	Średni dochód	Mediana dochodu	Odchylenie standardowe
Dochód rozporządzalny	3176,42	2791,00	2053,93
Dochód minimalny	2639,25	2500,00	1343,22
Dochód wystarczający	4266,36	4000,00	2701,82

Źródło: opracowanie własne na podstawie wyników badanej próby empirycznej.

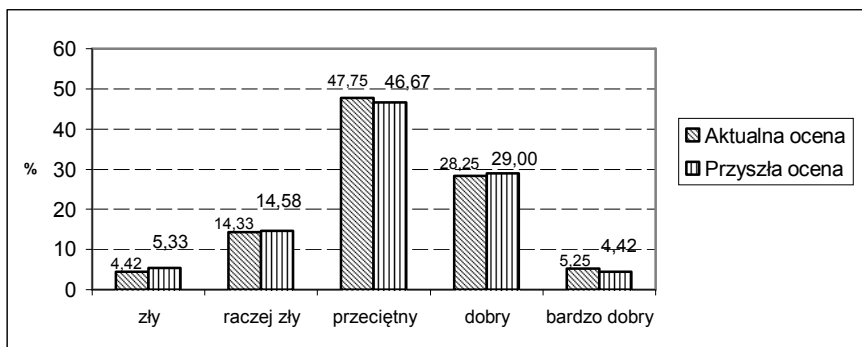
⁴ Trzeba uwzględnić, iż z oceną dochodów wiąże się element ryzyka związanego z prawdopodobnością odpowiedzi. Prace ekonomistów [Kapteyn, Koreman, Willemse, 1988 oraz Tummers, 1997] mówią o tendencji do zaniżania deklarowanych poziomów dochodów rodziny, z różnych powodów. Prowadzi to do obciążenia wyników próby, niemniej jak dotychczas trudno ‘inną drogą’ oszacować i zmierzyć wymiar i skalę pozycji materialnej gospodarstw domowych. Przyjmując, zatem powyższe ograniczenia, analizie i ocenie podlegają bezpośrednio uzyskane wyniki z badań. Pytania o poziom dochodów nie budzą zadowolenia, są dla respondentów ‘bardzo drażliwe’ i wiążą się z faktem nieufności oraz nieudzielania odpowiedzi na ten temat (mimo zapewnień anonimowości ankiety i poinformowaniu respondentów, że wyniki służyć będą tylko celom naukowo-badawczym). Za ostateczną próbę badawczą przyjęto odpowiedzi kompletne, wyłączając skrajne odpowiedzi dotyczące miesięcznego dochodu rozporządzalnego czy dochodu wystarczającego. Niemniej wielkość próby $n=1200$ może wskazywać na wysoki poziom ufności, co do wyników prowadzonych analiz.

Średni miesięczny dochód rozporządzalny ogółem na jedno gospodarstwo domowe wynosił 3176 zł (IV 2010 r.), przy dość wysokim zróżnicowaniu dochodów (współ. zmienności 65%), co świadczy o wysokiej dysproporcji i polaryzacji dochodów. Kolejną kategorię stanowił subiektywnie wskazywany dochód minimalny, poniżej którego gospodarstwo domowe nie mogłoby się utrzymać. Przeciętna wielkość tego dochodu powinna wynosić – zdaniem respondentów – ponad 2600 zł (mediana 2500 zł). Uwagę zwraca fakt dość wysokiego poziomu dochodu minimalnego w stosunku do dochodu faktycznie osiąganego, co świadczy o zdecydowanie niskim poziomie dochodów rozporządzalnych, zbliżonych raczej do minimalnych progów ‘bezpiecznego dobrobytu’ (tzw. subiektywnych linii ubóstwa). Potwierdzeniem tego faktu są wskazywane (także subiektywnie) poziomy dochodu jako wystarczające (gdzie dochód wystarczający zdefiniowano jako dochód, który wystarcza na wiele bez specjalnego oszczędzania). Dochód taki powinien według połowy ankietowanych wynosić dokładnie ponad 4000 zł (przy wysokiej zmienności tego parametru 63%).

Ogólna analiza statystyczna rozkładu dochodów na Podkarpaciu daje raczej niepokojący obiektywny obraz sytuacji materialnej. Jest on wyjątkowo niekorzystny dla większości rodzin (oceniając wartości mediany i miar dyspersji), a wszelkie próby porównań do danych ogólnopolskich zdecydowanie uwypuklają prawdę o niskim poziomie dochodowym ludności Podkarpacia, skorelowanym zresztą z niskim poziomem płac. Kolejną istotną cechą jest znaczne zróżnicowanie i nierówności dochodowe. Podział i dywersyfikacja dochodów zdecydowanie oznacza pogłębienie różnic społecznych i ekonomicznych. Wnioski te potwierdzają dane GUS, które wskazują że przeciętny miesięczny dochód na Podkarpaciu jest od lat najniższy w Polsce (por. www.stat.gov.pl). Województwo podkarpackie zajmuje słabą pozycję w Polsce odnośnie do wskaźników dotyczących warunków życia ludności. W zasadzie w każdej grupie wskaźników Podkarpackie zajmuje przeważnie końcowe miejsca w tabeli województw.

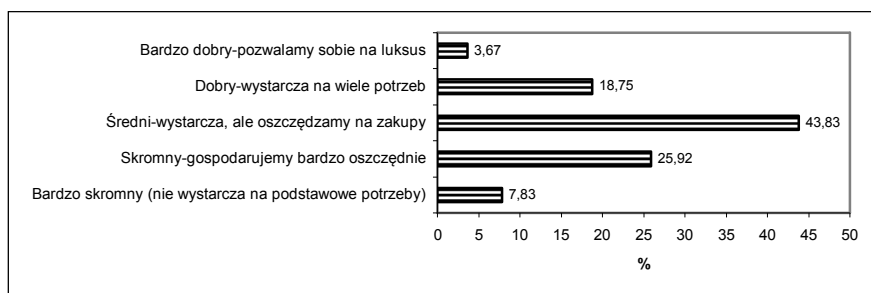
SUBIEKTYWNE OCENY AKTUALNEJ I PRZYSZŁEJ SYTUACJI MATERIALNEJ

Ocena sytuacji materialnej stanowi pochodną poziomu osiąganego dochodu i zasobów materialnych rodziny, ale także czynników społeczno-demograficznych takich jak: wykształcenie głowy gospodarstwa, liczba osób w rodzinie, przynależność do grupy społeczno-ekonomicznej, skład wiekowy rodziny i wiele innych. Dla badanej próby losowej gospodarstw domowych rozkład odpowiedzi na pytania dotyczące aktualnej i przyszłej sytuacji materialnej (w perspektywie kilku lat), a także sposobu gospodarowania pieniędzmi w gospodarstwie domowym przedstawiają wykres 1 i 2.



Wykres 1. Aktualna i przyszła ocena sytuacji materialnej według odpowiedzi respondentów w %

Źródło: opracowanie własne na podstawie wyników badanej próby empirycznej.



Wykres 2. Sposób gospodarowania według odpowiedzi respondentów w %

Źródło: opracowanie własne na podstawie wyników badanej próby empirycznej.

Analiza wyników odpowiedzi badanej próby umożliwia wysunięcie wniosków, iż zdecydowanie najlicniejsza grupa gospodarstw domowych (ponad 47%) traktuje swoją pozycję materialną jako „ani dobrą, ani złą”, czyli przeciętną. Na sytuację jako „złą” i „raczej złą” wskazało 18% ankietowanych gospodarstw domowych, ponad ¼ gospodarstw traktuje swoją sytuację jako „dobrą”. Tylko 5% ankietowanych oceniło swój poziom materialny jako „bardzo dobry”. Wydaje się, że rozkład odpowiedzi nie ulega zasadniczo zmianie wraz z drugą wersją pytań dotyczących przyszłej oceny. Świadczy to raczej o biernej postawie wobec przyszłości, dominacji pesymistycznych nastrojów, niezadowoleniu czy braku perspektyw na polepszenie własnego poziomu życia. Dominujący jest skromny sposób gospodarowania w gospodarstwach domowych (por. wyk. 2), nieco ponad 20% gospodarstw wskazuje na dobrą i bardzo dobrą sytuację materialną.

Na podstawie danych empirycznych w statystycznej analizie asocjacji brane były pod uwagę korelacje odpowiedzi dotyczące oceny aktualnego poziomu życia

(zmienna 1), przyszełego poziomu życia (zmienna 2) i sposobu gospodarowania (zmienna 3). Oznacza to określenie: po pierwsze – stopnia statystycznej istotności powiązań między tymi zmiennymi, po drugie – siły zależności odpowiedzi dla badanej próby gospodarstw domowych. W przypadku zmiennych mierzonych na skali porządkowej (rangowej) wykorzystywanymi miarami pozwalającymi na zmierzenie przyczynowego charakteru powiązań oraz ich siły były: współczynnik korelacji rang R Spearmana, współczynnik korelacji rang tau b Kendalla oraz współczynnik Gamma (por. tab. 2) [Kowal, 1995, s. 140].

Tabela 2. Współczynniki korelacji odpowiedzi dla badanej próby losowej

Zależność korelacyjna	R Spearman*	tau b Kendalla*	Gamma*
Aktualna a przyszła ocena	0,7997	0,7641	0,9204
Aktualna ocena a sposób gospodarowania	0,7910	0,7395	0,9480
Przyszła ocena a sposób gospodarowania	0,7331	0,6806	0,8861

*) poziom prawdopodobieństwa testowego $p = 0,0000$ przy poziomie istotności $\alpha = 0,05$

Źródło: opracowanie własne na podstawie wyników badanej próby empirycznej.

Najwyższe wartości zgodności uporządkowań odpowiedzi uzyskano dla współczynnika gamma (prawie idealna zgodność)⁵. W tym przypadku bardziej wiarygodne stają się wartości współczynnika tau b Kendalla, mocno zbieżne z wartościami mierników korelacji rang Spearmana, potwierdzające statystycznie istotną ‘zgodność’ związków pomiędzy odpowiedziami (wszystkie dodatnie współczynniki). Siła zgodności uporządkowań ocen jest raczej wysoka (0,68–0,95). Wniosek ten dotyczy zwłaszcza zależności pomiędzy aktualną oceną a przyszłą oceną sytuacji materialnej gospodarstwa domowego (wartości porównywanych współczynników są najwyższe). Oznacza to, że oceny dotyczące obecnej i przyszłej sytuacji materialnej nie różnią się statystycznie istotnie, są zatem takie same, zgodne. Niewielkie różnice w odpowiedziach (por. wykres 1) należy uznać za nieistotne statystycznie. Najniższa siła zgodności odpowiedzi dotyczy przyszłej oceny a sposobu gospodarowania, co niewątpliwie jest związane z bliżej nieokreśloną „dochodową” przyszłością gospodarstwa, a zatem możliwymi zmianami sposobów gospodarowania.

Rozkłady odpowiedzi są inne, biorąc pod uwagę określone przekroje badanej populacji. Szczegółowe struktury ocen dobrobytu ekonomicznego gospodarstw można uzyskać uwzględniając poszczególne charakterystyki ankietowanych rodzin np. wykształcenie głowy gospodarstwa domowego. Najwięcej gospodarstw

⁵ Zbyt przeszacowane wartości tej miary powodować może mała liczba kategorii odpowiedzi (5 kategorii).

domowych interpretuje sytuację materialną jako aktualnie „złą” z wykształceniem podstawowym; ocenę „raczej złą” wyraża 1/4 gospodarstw z wykształceniem podstawowym i zasadniczym. Prawie połowa gospodarstw domowych ocenia aktualną sytuację jako „ani dobrą, ani złą”; podczas gdy „dobrą” i „bardzo dobrą” sytuację materialną skłonni są przyznać głównie gospodarstwa z wykształceniem wyższym.

Tabela 3. Zgodność odpowiedzi według wykształcenia dla badanej próby

Zależność korelacyjna	n	R Spearman*	tau Kendall*	Gamma*
Wykształcenie podstawowe (gimnazjalne)				
Akt. ocena a przyszła ocena	52	0,85	0,80	0,88
Akt. ocena a sposób gosp.		0,76	0,70	0,89
Przyszła ocena a sposób gosp.		0,75	0,69	0,87
Wykształcenie zasadnicze				
Akt. ocena a przyszła ocena	245	0,82	0,78	0,94
Akt. ocena a sposób gosp.		0,80	0,74	0,93
Przyszła ocena a sposób gosp.		0,77	0,71	0,90
Wykształcenie średnie				
Akt. ocena a przyszła ocena	529	0,81	0,78	0,95
Akt. ocena a sposób gosp.		0,76	0,71	0,95
Przyszła ocena a sposób gosp.		0,72	0,67	0,91
Wykształcenie wyższe				
Akt. ocena a przyszła ocena	374	0,73	0,70	0,87
Akt. ocena a sposób gosp.		0,77	0,72	0,95
Przyszła ocena a sposób gosp.		0,67	0,62	0,83

*) poziom prawdopodobieństwa testowego $p = 0,0000$ przy poziomie istotności $\alpha = 0,05$

Źródło: opracowanie własne na podstawie wyników badanej próby empirycznej.

Jak wynika z wyników zawartych w tab. 3 odpowiedzi we wszystkich grupach dla badanej próby losowej były statystycznie istotnie zgodne (dodatnie współczynniki). Siła zgodności uporządkowań jest wysoka, ale zróżnicowana w zależności od przyjętego kryterium podziału. Niezależnie od przyjętego podziału najbardziej zgodne oceny dotyczyły aktualnej i przyszłej oceny sytuacji materialnej gospodarstwa domowego. Największa zgodność odpowiedzi dotyczyła gospodarstw z wykształceniem podstawowym głowy gospodarstwa domowego (0,80–0,85) i spadała wraz ze wzrostem wykształcenia dla gospodarstw z wykształceniem wyższym (0,70–0,73). Mniejszą statystyczną zbieżność ocen uzyskano dla kolejnych odpowiedzi związanych ze sposobem gospodarowania. Zauważyć można zatem, że wraz ze wzrostem wykształcenia zgodność odpowiedzi nieznacznie spada, zdecydowanie najniższa dotyczy odpowiedzi dotyczących przyszłej oceny a sposobu gospodarowania w gospodarstwach domowych.

PODSUMOWANIE

Subiektywne odpowiedzi o aktualny i przyszły poziom życia gospodarstw domowych mogą stanowić próbę samooceny dobrobytu ekonomicznego gospodarstw domowych. Na podstawie badań empirycznych najliczniejsza grupa gospodarstw domowych, pomimo niskich dochodów traktuje swoją pozycję dochodową jako przeciętną. Subiektywne oceny dobrobytu ekonomicznego różnią się biorąc pod uwagę poziom wykształcenia głowy gospodarstwa domowego. Oceny dotyczące obecnej i przyszłej sytuacji materialnej nie różnią się statystycznie istotnie (wyniki analizy korelacji nieparametrycznej), co jest zjawiskiem niepokojącym. Nieosiągalność pewnego stanu dobrobytu wynika z obiektywnych (niski poziom i polaryzacja dochodów), ale także subiektywnych nastrojów, co determinuje ogólną niską samoocenę jakości życia w gospodarstwach domowych woj. podkarpackiego.

LITERATURA

- Aczel A.D., 2000, *Statystyka w zarządzaniu*, PWN, Warszawa.
- Bywalec C., Rudnicki L., 2002, *Konsumpcja*, PWE, Warszawa.
- Campbell A. 1976, *Subjective Measures of Well-being*, "American Psychologist", No. 2.
- Kamerschen D.R., McKenzie R.B., Nardinelli C., 1991, *Ekonomia*, Fundacja Gospodarcza NSZZ "Solidarność", Gdańsk.
- Kapteyn A., Koreman P., Willemsse R., 1988, *Some Methodological Issues in the Implementation of Subjective Poverty Definitions*, "Journal of Human Resources", vol. XXII.
- Kasprzyk B., Kasprzyk A., 2009, *Obiektywny i subiektywny poziom dochodów gospodarstw domowych woj. podkarpackim w 2008 r.* [w:] *Nierówności społeczne a wzrost gospodarczy w kontekście spójności społeczno ekonomicznej*, red. M.G. Woźniak, z. 15, Wyd. UR, Rzeszów.
- Kędzior Z., 2003, *Metodologiczne aspekty badania jakości życia* [w:] *Jakość życia w regionie*, red. J. Karwowski, US, PAN, Szczecin.
- Kot S., Malawski A., Węgrzecki A. (red.), 2004, *Szerokie ujęcia definicyjne dobrobytu z perspektywy ekonomicznej i także pozaekonomicznej* [w:] *Dobrobyt społeczny, nierówności i sprawiedliwość dystrybucyjna*, Wyd. AE w Krakowie, Kraków.
- Kowal J., 1998, *Metody statystyczne w badaniach sondażowych rynku*, PWN, Warszawa, Wrocław.
- Kowal J., 1995, *Metody statystyczne w badaniach sondażowych rynku*, AE, Wrocław.
- Ostasiewicz W. (red), 2004, *Ocena i analiza jakości życia*, AE, Wrocław.
- Podolec B., 2008, *Społeczno-ekonomiczne uwarunkowania sytuacji materialnej gospodarstw domowych* [w:] *Statystyka społeczna – dokonania, szanse, perspektywy*, Biblioteka Wiadomości Statystycznych, t. 57, GUS, Warszawa.

Strategia rozwoju kraju, podstawowe wskaźniki realizacji, http://www.stat.gov.pl/gus/wskazniki_monitorujace_PLK_HTML.htm (stan na dzień 02.06.2011).

Tummers M., 1991, *The Effect of Systematic Misperception of Income in the Subjective Poverty Line*. Research Memorandum, Tilburg University, No. FEW 509.

<http://hdr.undp.org/en/statistics/> (stan na dzień 06.06. 2011).

<http://nationranking.wordpress.com/2011/03/06/2011-qli/> (stan na dzień 06.09.2011)

<http://wynagrodzenia.pl> (stan na dzień 01.06.2011).

www.stat.gov.pl (stan na dzień 04.06.2011).

Streszczenie

Ocena poziomu życia w wymiarze dobrobytu ekonomicznego może być dokonana subiektywnie. Przeprowadzona analiza (na podstawie próby empirycznej gospodarstw domowych w woj. podkarpackim) określiła struktury ocen aktualnej i przyszłej sytuacji ekonomicznej oraz na podstawie korelacji nieparametrycznej oceniła statystyczną zgodność odpowiedzi w tym zakresie dla całej próby oraz ze względu na poziom wykształcenia głowy gospodarstwa.

The Subjective Opinions of Welfare in the Households in the Podkarpacie Region

Summary

Many aspects are very important among researches about households' behavior, for example: welfare, standard of living, level of living or material situation. Quality of life isn't easy and univocal conception, there isn't one definition of welfare in literature.

The aim of this paper is quantitative analysis of quality of life in households. In the article main measures of income and subjective opinions of welfare are described. The main assumption was to investigate if the relations between answers are statistical significant (using the nonparametric correlation analysis). The influence of the level of education on the satisfaction of welfare was analyzed too. The empirical verification of those assumptions was performed using data from households budget surveys for Podkarpacie region in 2010.