

Wystawa „Waldemar Cwenarski. Czulość. Powroty i poszukiwania”

w Pawilonie Czterech Kopuł we Wrocławiu. 28 września 2025 – 8 stycznia 2026

Jest najważniejsza wystawa Muzeum Narodowego we Wrocławiu w ostatnim czasie. Została zorganizowana w 70 lat po otwarciu w warszawskim Arsenale Ogólnopolskiej Wystawy Młodej Plastyki „Przeciw wojnie, przeciw faszyzmowi” (1955). Jak opisuje kuratorka wystawy Magdalena Chmielarz: jest prezentacją twórczości W. Cwenarskiego w szerokim kontekście sztuki polskiej i zagranicznej, w tym dzieł innych artystów, których łączy z nim podobne pełne empatii spojrzenie na człowieka. Wśród nich znajdują się prace twórców, którzy inspirowali Cwenarskiego, tj. Witolda Wojtkiewicza, Tadeusza Makowskiego, Georges Rouaulta, Käthe Kollwitz czy Fransa Masereela. Ekspozycja prezentuje także dzieła współczesnych Cwenarskiemu artystów z tzw. pokolenia Arsenatu, czyli m.in. A. Wróblewskiego, M. Oberländera, I. Celnikiera, J. Lebensteina, J. Panka, W. Fangora. Egzystencjalny charakter prac Cwenarskiego bliski był takim twórcom jak: S. Rodziński i T. Boruta (pokazano obraz Boruty „Pieta”) oraz artystom z kręgu Nowi Dzicy. W sumie pokazanych zostało blisko 160 dzieł wykonanych w różnych technikach (malarstwo, rysunek, grafika, rzeźba, ceramika), powstałych na przestrzeni ostatnich 120 lat. Wystawie towarzyszy obszerny katalog.



W centrum obraz Tadeusza Boruty pt. „Pieta” na wystawie „Waldemar Cwenarski. Czulość. Powroty i poszukiwania” w Pawilonie Czterech Kopuł we Wrocławiu. Po lewej stronie grafiki Käthe Kollwitz, a po prawej prace Waldemara Cwenarskiego ze słynnym jego „Ukrzyżowaniem”



Pawilon
Czterech
Kopuł



Muzeum
Narodowe
we Wrocławiu

Muzeum Narodowe we Wrocławiu jest instytucją
kultury prowadzoną przez Ministerstwo Kultury
i Dziedzictwa Narodowego



Ministerstwo Kultury
i Dziedzictwa Narodowego

Mecenas
Muzeum Narodowego
we Wrocławiu



Bank Polski

Pawilon Czterech Kopuł
Muzeum Sztuki Współczesnej
Oddział Muzeum Narodowego
we Wrocławiu zaprasza na wystawę

„Waldemar Cwenarski. Czulość. Powroty i poszukiwania”

28 września 2025 – 8 stycznia 2026

Kuratorka wystawy: Anna Chmielarz

Artyści i artystki:

Waldemar Cwenarski,
Eugène Delacroix, Francisco Goya, Witold Wojtkiewicz, Tadeusz Makowski, Georges Rouault, Käthe Kollwitz, Frans Masereel, Otto Mueller, Jonasz Stern, Andrzej Wróblewski, Marek Oberländer, Izaak Celnikier, Jan Lebenstein, Krystyna Brzechwa-Reyzz, Wojciech Fangor, Witold Damasiewicz, Jerzy Panek, Antoni Rząsa, Franciszek Starowieyski, Eużeniusz Geppert, Stanisław Dawski, Józef Hałas, Kazimierz Wadowski, Krystyna Cybińska, Alfons Mazurkiewicz, Alina Roğalska-Kaćma, Irena Hałko, Józef Dombrowski, Zofia Sokół-Jabłońska, Stanisław Rodziński, Tadeusz Boruta, Zdzisław Nitka, Ryszard Grzyb, Marcin Harlander, Anka Mierzejewska, Hubert Bujał, Marcin Maciejowski, Jakub J. Robaszewski

Wystawa jest poświęcona legendarnemu malarzowi i rysownikowi Waldemarowi Cwenarskiemu (1926–1953). Została zorganizowana w zbliżającą się 100. rocznicę jego urodzin i 70 lat po otwarciu w warszawskim Arsenale Ogólnopolskiej Wystawy Młodej Plastyki „Przeciw wojnie, przeciw faszyzmowi” (1955), gdzie pokazane pośmiertnie prace Cwenarskiego spotkały się z entuzjastycznym przyjęciem. Jego twórczość po raz pierwszy zostanie zaprezentowana w szerokim kontekście sztuki polskiej i zagranicznej, w tym kompozycji kilkudziesięciu artystek i artystów, których łączy z nim podobne, pełne czulości spojrzenie na człowieka, m.in. Georgesa Rouaulta, Käthe Kollwitz, Tadeusza Makowskiego czy Andrzeja Wróblewskiego. Widzowie zobaczą ponad 170 dzieł wykonanych w różnych technikach (malarstwo, rysunek, grafika, rzeźba, ceramika), powstałych na przestrzeni ostatnich 200 lat.



„Twórczość Cwenarskiego zasługuje na najwyższe uznanie jako przykład niezależnej sztuki powojennej i przejmujący zapis dramatycznych czasów pokolenia naznaczonego piętnem II wojny światowej. Przepojona humanizmem, szczególnym rodzajem wrażliwości, niezwykle dojrzała i wciąż aktualna opowiada o niezgodzie na krzywdę i zło, o pamięci, miłości, potrzebie empatii i tym wszystkim, co w nas kruche, co wymaga ochrony. O odwadze, potrzebie wolności, pasji i nadziei na lepsze jutro” – mówi Anna Chmielarz, kuratorka wystawy. „Ekspresyjna, bardzo charakterystyczna technika malowania stosowana przez Cwenarskiego – kształtowanie materii obrazu pędzlem, szpachlą, ale również warstwowe nakładanie farb dłonią, niezwykle wycucie koloru, operowanie ciekawymi skrótami perspektywicznymi, dążenie do syntezy przy zachowaniu maksymalnej siły wyrazu – stanowią świadectwo jego wielkiej wrażliwości i indywidualności” – dodaje.



Ekspozycja pozwoli prześledzić, na podstawie wybranych przykładów, ewolucję procesu twórczego artysty od czasów szkolnych (lata 40. XX w.) do jego ostatnich dzieł, które stworzył tuż przed śmiercią w 1953 roku. Pokazane zostaną obrazy i rysunki (niektóre z nich dwustronne), prace olejne na kartonie, projekty mozaik, kafli oraz kompozycje malowane na porcelanie.

Wśród realizacji znajdują się autoportrety Cwenarskiego, zaskakujące wielością zastosowanych technik (rysunki farbą olejną, tuszem, atramentem, ołówkiem), ukazujące różne oblicza artysty – romantyczne, nonszalanckie, buntownicze czy doświadczone życiem. Liczne będą podobizny matki, którą Cwenarski często uwieczniał w swoich pracach – w tym pierwszy, olejny portret (1947), wykonany z dbałością o jak najwierniejsze odtworzenie szczegółów charakterystyczne dla wczesnego okresu jego poczynań artystycznych, czy ostatni, „Portret matki” (1953), utrwalony dynamiczną kreską i odważnymi plamami intensywnych barw. Nie zabraknie też melancholijnych portretów z cyklu „Głowy”, przedstawiających postacie realne i wymağinowane kreślone z lekkością różnymi technikami. Zwiedzający zobaczą pejzaże, m.in. Wrocławia, Lwowa, Bystrzycy Kłodzkiej czy Międzygórze, a także martwe natury, sceny rodzajowe i fajansowe talerze malowane w trakcie praktyk studenckich.

W pracach Cwenarskiego istotny jest ruch. Prowadzona od najmłodszych lat obserwacja poruszających się ludzi i zwierząt doprowadziła artystę do stosowania bardzo interesujących skrótów perspektywicznych. Widać to na wystawie m.in. w wielu szkicach ukazujących różne gęsty, pozy, czynności. W Pawilonie Czterech Kopuł po raz pierwszy pokazane zostaną dynamiczne, niepozabawione poczucia humoru szkice do „Ogniem i mieczem” Henryka Sienkiewicza. Zwiedzający zobaczą też jedno z najciekawszych prac rysunkowych Cwenarskiego – pełne czułości „Szkice dzieci” (1952), przedstawiające najmłodszych w rozmaitych pozach – siedzących w kucki, bawiących się piłką, zapatrzonych w niebo.

Mali bohaterowie prac Waldemara Cwenarskiego są często nostalgicznie wpatrzeni w dal. Motyw ten pojawia się m.in. na pulsującym intensywnymi kolorami obrazie olejnym „Kompozycja” (1949). Z kolei na jego rewersie znajduje się przedstawienie „Pajaca na koniu” (1951), zainspirowane najprawdopodobniej obrazem „Zjawisko” (1908) Witolda Wojtkiewicza. To jedna z czterech dwustronnych prac prezentowanych na ekspozycji. Melancholijny motyw pajaca, dziecka przedwcześnie „pasowanego” za pomocą czapki na dorosłego czy marionetki bezwolnie wpłątanej w wir historii stale powraca w twórczości artysty. Widzowie odnajdą go również w inspirowanym „Kwiatami polskimi” Juliana Tuwima obrazie „Dzieci z Bałut” (1950), którego bohaterkami są wychudzone dziewczynki z tej biednej łódzkiej dzielnicy.



Pawilon
Czterech
Kopuł



Muzeum
Narodowe
we Wrocławiu

Na wystawie pokazane zostaną również ekspresyjne dzieła o tematyce religijnej – wśród nich tętniące zielenią, czerwienią i ugiem „Ukrzyżowanie” (1952), gdzie Jezus na krzyżu wyeksponowany jest na pierwszym planie, a w tle umieszczone są zarysy kilku postaci. Cwennarski podkreśla tu motyw osamotnienia w cierpieniu i ofiary złożonej przez jednostkę w imię dobra ogółu. Postać Chrystusa została poddana uproszczeniu poprzez geometryzację figury. Zabieg ten jeszcze bardziej widoczny jest w obrazie „Pieta” (1951), kilkakrotnie przemalowywanym przez artystę, w którym postacie Marii i Chrystusa zostały sprowadzone do najprostszych geometrycznych form, ukazując właściwie ukrzyżowanie matki przez cierpienie dziecka.

Zwiedzający będą mieli okazję zobaczyć również obraz „Pożoża” (1951), który został doceniony w 1955 roku na wystawie w warszawskim Arsenale, a w pamięci wielu uczestniczących w nim osób stał się jedną z najbardziej poruszających metafor czasu wojny, a także przykładem odważnej formalnie, niezależnej sztuki powojennej. Ekspresyjny układ kompozycyjny obrazu opiera się na dekonstrukcji form, olbrzymich skrótach perspektywicznych, które razem z intensywnymi kontrastami barw tworzą niepokojący rytm przedstawienia.

Wielki talent Cwennarskiego potwierdza prezentowany na wystawie cykl niezwykle sugestywnych czarno-białych „Etiud” namalowanych czarną farbą olejną na kartonie w ciągu zaledwie dwóch dni, 4 i 5 września 1952 roku. Poszczególne kompozycje dojrzałego i dramatycznego cyklu są jak wizualne wyimki z historii o przedwcześnie utraconym dzieciństwie, ograniczeniu wolności, śmierci najbliższych, niezgodzie na ogrom niezawinionego cierpienia, pragnieniu ucieczki i wolności.

Wystawa „Czułość. Powroty i poszukiwania” jest szóstą w historii prezentacją twórczości Waldemara Cwennarskiego i pierwszą, na której jego prace zaprezentowane zostaną w szerokim kontekście sztuki polskiej i zagranicznej, w tym dzieł innych artystek i artystów, których łączy z nim podobne pełne empatii spojrzenie na człowieka. Wśród nich znajdują się prace twórców, którzy inspirowali Cwennarskiego, tj. Witolda Wojtkiewicza, Tadeusza Makowskiego, Georęsa Rouaulta, Käthe Kollwitz czy Fransa Masereela. Do tego grona należał też Pablo Picasso, twórca antywojennego obrazu „Guernica”, którego kopię wykonaną przez Wojciecha Fanęgora na V Światowy Festiwal Młodzięży i Studentów (1955) widzowie zobaczą na wystawie.

Ekspozycja będzie też okazją do pokazania dzieł współczesnych Cwennarskiemu artystów z tzw. pokolenia Arsenafu, czyli m.in. Andrzeja Wróblewskiego, Marka Oberländera, Izaaka Celnikiera, Jana Lebensteina, Jerzego Panka, Krystyny Brzechwy-Reyzz, Antoniego Rząsy i Witolda Damasiewicza. Przypomniane zostaną kompozycje Euęeniusza Gepperta i Stanisława Dawskiego, profesorów ówczesnej wrocławskiej Państwowej Wyższej Szkoły Sztuk Plastycznych – to w ich pracowniach kształcił się Cwennarski, a także jego przyjaciel z uczelni – Józefa Haęasa, Krystyny Cybińskiej, Aliny Roęalskiej-Kaęmy, Kazimierza Wadowskiego, Józefa Dombrowskiego, Ireny Haęko i Alfonsa Mazurkiewicza.

Twórczość Waldemara Cwennarskiego stała się inspiracją dla kolejnych pokoleń artystów szukających własnego sposobu wypowiedzi. Eęzystencjalny charakter jego prac bliski był takim twórcom jak: Stanisław Rodziński i Tadeusz Boruta (malarze związani z nurtem sztuki niezależnej lat 80. XX w.), Zdzisław Nitka i Ryszard Grzyb (tzw. Nowi Dzicy debiutujący w latach 80. XX w.), Marcin Harlender i Anka Mierzejewska (debiutujący w latach 90. XX w.). Obok ich prac na wystawie znajdują się również kompozycje Huberta Bujaka i Jakuba Jana Robaszewskiego. Publiczność zobaczy też niezwykle obraz Marcina Maciejowskiego odnoszący się do trwającej w Ukrainie wojny. W sumie pokazanych zostanie blisko 170 dzieł, wykonanych w różnych technikach, powstałych na przestrzeni ostatnich 200 lat. Niektóre z nich na wystawie prezentowane będą po raz pierwszy.

Obiekty pochodzą w większości ze zbiorów Muzeum Narodowego we Wrocławiu, które jest właścicielem liczącej 96 prac kolekcji dzieł Waldemara Cwennarskiego, a także ze zbiorów prywatnych i kolekcji polskich muzeów.

Wystawie towarzyszył będzie katalog.



Pawilon
Czterech
Kopuł



Muzeum
Narodowe
we Wrocławiu

Piotr Oszczanowski, dyrektor Muzeum Narodowego we Wrocławiu:

Jest coś w twórczości Waldemara Cwenarskiego wyjątkowego, profetycznego i na swój sposób uniwersalnego. Jego dzieła to otwarte trzewia egzystencji i trauma przeszłości, idące w parze z czymś nad wyraz subtelnym, intymnym i osobistym. To jeden z tych artystów, wobec twórczości którego nie sposób przejść obojętnie. Stawia nas pod murem niezliczonych pytań o granicę swobody artystycznej, zdumiewa bezmiarem wrażliwości i utwierdza w przekonaniu o niekwestionowanej skali swojego talentu.

Powierzona Muzeum Narodowemu we Wrocławiu opieka nad grobem artysty na cmentarzu św. Wawrzyńca przy ul. Bujwida idzie w parze z odpowiedzialnym dysponowaniem jego spuścizną artystyczną. W tym za krótkim życiu tak niewiele powstało, a z tego większość pozostaje u nas, w zbiorach Muzeum Narodowego we Wrocławiu. To wszystko zobowiązuje. Prezentacja legandy wrocławskiego środowiska artystycznego przypada niemal w rocznicę 100-lecia urodzin. Jest zatem świadomym wyrazem hołdu oddanego temu, którego dzieła ciągle są obecne w artystycznej ikonosferze, które bezwiednie powracają w pamięci. Tak długo, jak będą z nami prace tego typu osobowości i tej skali indywidualności, jaką pozostaje Waldemar Cwenarski, tak długo... trwać będzie świat.



Przygotowania do wystawy, fot. M. Lorek

Muzeum Narodowe we Wrocławiu jest instytucją kultury prowadzoną przez Ministerstwo Kultury i Dziedzictwa Narodowego

Mecenas
Muzeum Narodowego
we Wrocławiu



Ministerstwo Kultury
i Dziedzictwa Narodowego



Bank Polski

Recenzje (wybór):

Waldemar Cwenarski. Czulość. Powroty i poszukiwania [wystawa czasowa]

28 września 2025 – 18 stycznia 2026



Waldemar Cwenarski, Szkic do obrazu, 1953

Kuratorka wystawy: Anna Chmielarz

Wielka wystawa poświęcona legendarnemu malarzowi i rysownikowi Waldemarowi Cwenarskiemu (1926–1983) zorganizowana w 100. rocznicę jego urodzin i 70. otwarcia Ogólnopolskiej Wystawy Młodej Plastyki „Przeciw wojnie, przeciw faszyzmom” w warszawskim Arsenale (1955), gdzie prace artysty spotkały się z entuzjastycznym przyjęciem.

Twórczość Cwenarskiego zasługuje na najwyższe uznanie nie tylko jako przykład niezależnej sztuki powojennej, wyjątkowo przejmujący zapis dramatycznych czasów pokolenia naznaczonego piętnem II wojny światowej, ale również jako uniwersalna, pełna emocji opowieść o potrzebie bliskości, miłości, ochrony tego, co w życiu najcenniejsze. Ekspresyjna technika malowania, niezwykle wyczuwanie koloru, stosowanie ciekawych skrótów perspektywicznych, dążenie do syntezy przy zachowaniu maksymalnej siły wyrazu stanowią świadectwo wielkiej wrażliwości i indywidualności tego artysty.

Prace Waldemara Cwenarskiego zaprezentowane zostały po raz pierwszy w szerokim kontekście sztuki polskiej i zagranicznej, w kontekście możliwych inspiracji (dzieła Witolda Wojtkiewicza, Tadeusza Makowskiego, Georgesa Rouaulta, Käthe Kollwitz, Fransa Masereela), prac współczesnych mu twórców z tzw. pokolenia „Arsenalu” (Andrzej Wróblewski, Marek Oberländer, Jan Leberstein, Jerzy Panek), prac profesorów PWSSP we Wrocławiu (Eugeniusz Geppert, Stanisław Dawski), przyjaciół i uczelni (Józef Halaś, Krystyna Cybińska, Alina Roślaska-Kacma, Kazimierz Wadowski), sztuki tzw. „Nowych Dzikich” (Zdzisław Nitka, Ryszard Orzył, Anka Mierzejewska). W sumie zaprezentowanych jest blisko 160 dzieł wykonanych w różnych technikach (malarstwo, rysunek, grafika, rzeźba, ceramika), powstałych na przestrzeni ostatnich 120 lat.

Piotr Oszczerzowski, dyrektor Muzeum Narodowego we Wrocławiu:

Jest coś w twórczości Waldemara Cwenarskiego wyjątkowego, profetycznego i na swój sposób uniwersalnego. Jego dzieła to otwarte trzewia egzystencji i trauma przeszłości, idące w parze z czymś nad wyraz subtelnym, intymnym i osobistym. To jeden z tych artystów, wobec twórczości którego nie sposób przejść obojętnie. Stawia nas pod murem niezliczonych pytań o granicę swobody artystycznej, zdumiewa bezmiar wrażliwości i utwierdza w przekonaniu o niekwestionowanej skali swojego talentu.

Powierzona Muzeum Narodowemu we Wrocławiu opieka nad grobem artysty na cmentarzu św. Wawrzyńca przy ul. Bujwida idzie w parze z odpowiedzialnym dysponowaniem jego spuścizną artystyczną. W tym za krótkim życia tak niewiele powstało, a z tego większość pozostaje u nas, w zbiorach Muzeum Narodowego we Wrocławiu. To wszystko zobowiązuje. Prezentacja legendy wrocławskiego środowiska artystycznego przypada niemal w rocznicę 100-lecia urodzin. Jest zatem świadomym wyrazem hołdu oddanego temu, którego dzieła ciągle są obecne w artystycznej ikonosferze, które bezwiednie powracają w pamięci. Tak długo, jak będą z nami prace tego typu osobowości i tej skali indywidualności, jaką pozostaje Waldemar Cwenarski, tak długo... trwać będzie świat.



📌 Wydarzenia towarzyszące

Oprowadzania kuratorskie — 28 września, § 13:00 | 26 października, § 13:00 | 8 listopada, § 13:00 | 12 grudnia, § 16:00 | 18 stycznia, § 13:00 — wstęp z biletem na wystawę

Cwenarski. Wątki, konteksty, nawiązania — wykłady w przestrzeni wystawy prowadzone przez zaproszonych artystów i artystki — wstęp z biletem na wystawę
— 4 października, § 16:00 — prowadzenie Zdzisław Nitka
— 8 listopada, § 16:00 — prowadzenie Hubert Bujak
— 29 listopada, § 16:00 — prowadzenie Marcin Harlander
— 13 grudnia, § 16:00 — prowadzenie Anka Mierzejewska

Oprowadzania po wystawie — wstęp z biletem na wystawę — 10 października, § 16:00 | 17 października, § 16:00 | 7 listopada, § 16:00 | 21 listopada, § 16:00 | 5 grudnia, § 16:00

Oprowadzania po wystawie w j. niemieckim — wstęp z biletem na wystawę — 12 października, § 11:00 | 30 listopada, § 11:00 | 21 grudnia, § 11:00

Oprowadzania po wystawie w j. angielskim — wstęp z biletem na wystawę — 16 listopada, § 11:00 | 17 stycznia, § 11:00

Autorskie oprowadzania po wystawie — wstęp z biletem na wystawę, prowadzenie: Barbara Przerwa

— 5 października, § 16:00 — Nieustająco poszukujesz? I co spodziewasz się znaleźć?
— 20 grudnia, § 16:00 — Pomiędzy ostrą kreską, cienką linią i płynącą farbą

Wykłady — wstęp wolny

— 26 października, § 16:00 — Frans Masereel — kronikarz, buntownik, marzyciel — prowadzenie: Justyna Chojnacka
— 15 listopada, § 16:00 — Muzeum Wojennego Dzieciństwa w Sarajewie — prowadzenie: Anna Chmielarz i Iwona Gołaj
— 23 listopada, § 16:00 — Warszawa 1955: Arsenał buntu i nowoczesności — prowadzenie: Justyna Chojnacka
— 29 listopada, § 13:00 — Czuly zmysł udziału — o twórczości Käthe Kollwitz — prowadzenie: Anna Chmielarz
— 14 grudnia, § 16:00 — Zağadnienia konserwatorskie dotyczące malarstwa Waldemara Cwenarskiego — prowadzenie: Agata Warszewska-Kobdziej

Warsztaty tańca intuicyjnego w ramach cyklu „Co mnie porusza w sztuce współczesnej?”

— prowadzenie: Barbara Przerwa, wstęp z biletem w cenie 20 zł, zapisy
— 18 października, § 18:00 — Subtelności łagodności i smutku
— 8 listopada, § 18:00 — Pomiędzy siłą a bezsilnością
— 6 grudnia, § 18:00 — W poszukiwaniu gestów czulości
— 10 stycznia, § 18:00 — Nieoczekiwane wyzwolenie

Warsztaty medytacji w ramach cyklu „W kierunku zamyślenia. Cwenarski?” — prowadzenie:

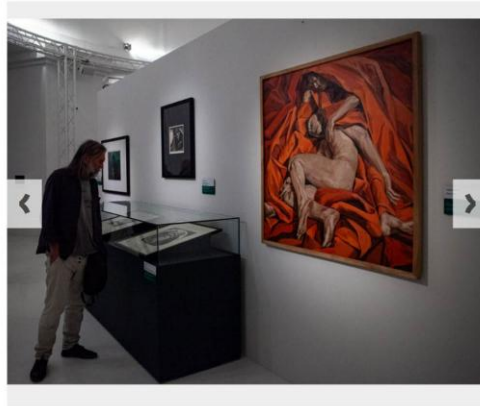
Barbara Przerwa, wstęp z biletem w cenie 20 zł, zapisy
— 19 października, § 17:00 — Spojrzenie. I gdzie ono nas zaprowadzi?
— 30 listopada, § 17:00 — Popył. Faktura w obrazach Cwenarskiego
— 7 grudnia, § 17:00 — Dłonie. Uścisk, który jest darem
— 4 stycznia, § 17:00 — Spokój. Kolor niebieski

Warsztaty dla seniorów w ramach cyklu „Przystanek: Pawilon” — prowadzenie: Justyna Oleksy, bilety w cenie 15 zł (z Wrocławską Kartą Seniora – 3 zł), zapisy — 30 października, § 11:00

Weekend zamknięcia wystawy

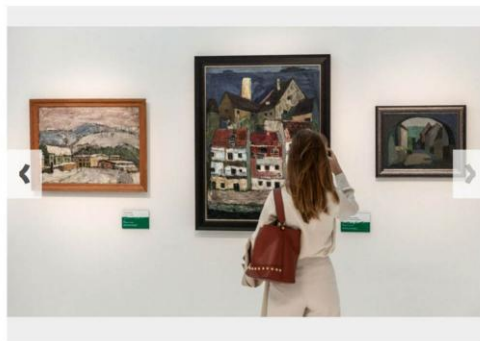
— 17 stycznia, § 16:00 — spotkanie z artystami uczestniczącymi w wystawie
— 17 stycznia, § 18:00 — słam poetyckie
— 18 stycznia, § 17:07 — finał performatywny w wykonaniu Teatru Czterech

📸 Fotorelacja z wernisażu



Fot. M. Lorek

📸 Fotorelacja z konferencji prasowej



Fot. W. Rogówicz

📌 Przygotowania do wystawy



Fot. A. Kowalów, M. Lorek i J. Gawron

Twórczość Waldemara Cwenarskiego na wystawie w Pawilonie Czterech Kopuł

ANNPIS  2025-09-26

UDOSTĘPNIJ:



Pawilon Czterech Kopuł (fot. arch. Łukasz Owsiany)

Blisko 170 prac Waldemara Cwenarskiego oraz innych polskich i zagranicznych artystów tworzy wystawę poświęconą zmarłemu w 1953 r. malarzowi i rysownikowi, którą od niedzieli będzie można oglądać w Pawilonie Czterech Kopuł we Wrocławiu.

Wystawa „Waldemar Cwenarski. Czułość. Powroty i poszukiwania” to bogata prezentacja prac Cwenarskiego ze wszystkich okresów jego życia, a także prac polskich i zagranicznych artystów, którzy inspirowali się Cwenarskim i tych, z których twórczości czerpał polski ekspresjonista.

Obok prac Cwenarskiego zwiedzający będą mogli zobaczyć dzieła artystów, które łączą się z twórczością polskiego ekspresjonisty. To m.in. prace Eugena Delacroix, Francisco Goi, Witolda Wojtkiewicza, Tadeusza Makowskiego, Jana Lebensteina, Franciszka Starowiejskiego, Wojciecha Fangora, Georges Rouaulta, Käthe Kollwitz czy Andrzeja Wróblewskiego.

To łącznie 170 dzieł sztuki: malarstwo, rysunek, grafika, rzeźba, ceramika – które powstały na przestrzeni ostatnich 200 lat.

Na wrocławskiej wystawie można zobaczyć m.in. obrazy i rysunki Cwenarskiego, prace olejne na kartonie, projekty mozaik, kafli oraz kompozycje malowane na porcelanie.

Źródło: 



Magiczna podróż w świat filmu dla najmłodszych i nie tylko

AKTUALNOŚCI



NA DROGACH
Kolizja na AOW. I muszą liczyć się z utrudnieniami



INNE
Prognoza pogody



NAUKA I ZDROWIE
Naukowcy: koorc opieki onkologicz kluczowi dla jako pacjentów



SPOŁECZNE
Aleksandra Gajew program „Aktywni poprawi sytuację małych dziećmi



ROLNICTWO I WIE
ARIMR: poniedziałkiem na złożeni dopłatę do ubez. zwierząt



KULTURA
Najlepsze polskie wracają na duży €



SPOŁECZNE
Nie żyje Zenon P polski architekt i związany z Wroc



SPOŁECZEŃSTWO
Przybywa pacjent geriatrycznych. J dobrostan senior



FAKTY TVP3 WRO
Zobacz serwis inf dla Dolnego Śląsk



Przeciw wojnie 28.09.2025-18.01.2026 Wrocław

Opublikowano: 30.08.2025

Orientuj się
w Sztuce
Redakcja
NNST

Waldemar Cwenarski, „Kompozycja” (fragment), 1940, mal. Muzeum Narodowego we Wrocławiu

Zbliża się 100. rocznica urodzin malarza i rysownika Waldemara Cwenarskiego 170 lat po otwarciu w warszawskim Arsenale Ogólnopolskiej Wystawy Młodej Plastyki *Przeciw wojnie, przeciw faszyzmowi* (1955), gdzie jego prace, pokazane pośmiertnie, spotkały się z entuzjastycznym przyjęciem. Tak, umarł bardzo młodo, w wieku 27 lat. W Pawilonie Czterech Kopuł we Wrocławiu po raz pierwszy zobaczymy go w kontekście sztuki polskiej i zagranicznej – kilkudziesięciu artystek i artystów, których łączy z nim podobne, pełne czułości spojrzenie na człowieka, m.in.: Georges Rouault, Käthe Kollwitz, Tadeusza Makowskiego czy Andrzeja Wróblewskiego. Twórczość Cwenarskiego to przykład niezależnej sztuki powojennej i przejmujący zapis dramatycznych czasów pokolenia naznaczonego piętnem II wojny światowej. Stąd na wystawie obecność takich dzieł, jak obraz Marcina Maciejowskiego odnoszący się do trwającej wojny w Ukrainie.

28.09–18.01.2026

Waldemar Cwenarski. *Czułość. Powroty i poszukiwania*

Pawilon Czterech Kopuł, oddział Muzeum Narodowego we Wrocławiu, ul.

Wystawowa 1

www.mnw.pl



Waldemar Cwenarski, 1958 do obrazu (Pax, Pace, 1953), mal. Muzeum Narodowego we Wrocławiu



Waldemar Cwenarski, 1940, mal. MNW



Waldemar Cwenarski, Antypochet, 1952, mal. MNW

Wpisz interesujące Cię frazy oddzielone spacjami...

wszystkie aukcje



Wróć do Wydarzeń

Wydarzenia

Nadchodzące

Wrocław

Waldemar Cwenarski. Czułość. Powroty i



28.09.2025 - 18.01.2026



Wielka wystawa poświęcona legendarnemu malarzowi i rysownikowi Waldemarowi Cwenarskiemu (1926–1953) zorganizowana w 100. rocznicę jego urodzin i 70. otwarcia Ogólnopolskiej Wystawy Młodej Plastyki „Przeciw wojnie, przeciw faszyzmowi” w warszawskim Arsenale (1955), gdzie prace artysty spotkały się z entuzjastycznym przyjęciem.

Twórczość Cwenarskiego zasługuje na najwyższe uznanie nie tylko jako przykład niezależnej sztuki powojennej, wyjątkowo przejmujący zapis dramatycznych czasów pokolenia naznaczonego piętnem II wojny światowej, ale również jako uniwersalna, pełna emocji opowieść o potrzebie bliskości, miłości, ochrony tego, co w życiu najcenniejsze. Ekspresyjna technika malowania, niezwykle wyciucie koloru, stosowanie ciekawych skrótów perspektywicznych, dążenie do syntezy przy zachowaniu maksymalnej siły wyrazu stanowią świadectwo wielkiej wrażliwości i indywidualności tego artysty.

Prace Waldemara Cwenarskiego zaprezentowane zostaną po raz pierwszy w szerokim kontekście sztuki polskiej i zagranicznej: w kontekście możliwych inspiracji (dzieła Witolda Wojtkiewicza, Tadeusza Makowskiego, Georges Rouault, Käthe Kollwitz, Fransa Masereela), prac współczesnych mu twórców z tzw. pokolenia „Arsenatu” (Andrzej Wróblewski, Marek Oberländer, Jan Lebenstein, Jerzy Panek), prac profesorów PWSSP we Wrocławiu (Eugeniusz Geppert, Stanisław Dawski), przyjaciół z uczelni (Józef Hałas, Krystyna Cybińska, Alina Rogalska-Kačma, Kazimierz Wadowski), sztuki tzw. „Nowych Dzikich” (Zdzisław Nitka, Ryszard Grzyb, Anka Mierzejewska). W sumie pokazanych zostanie blisko 160 dzieł wykonanych w różnych technikach (malarstwo, rysunek, grafika, rzeźba, ceramika), powstałych na przestrzeni ostatnich 120 lat.

Twórczość Cwenarskiego zasługuje na najwyższe uznanie nie tylko jako przykład niezależnej sztuki powojennej, wyjątkowo przejmujący zapis dramatycznych czasów pokolenia naznaczonego piętnem II wojny światowej, ale również jako uniwersalna, pełna emocji opowieść o potrzebie bliskości, miłości, ochrony tego, co w życiu najcenniejsze. Ekspresyjna technika malowania, niezwykle wyciucie koloru, stosowanie ciekawych skrótów perspektywicznych, dążenie do syntezy przy zachowaniu maksymalnej siły wyrazu stanowią świadectwo wielkiej wrażliwości i indywidualności tego artysty.

Prace Waldemara Cwenarskiego zaprezentowane zostaną po raz pierwszy w szerokim kontekście sztuki polskiej i zagranicznej: w kontekście możliwych inspiracji (dzieła Witolda Wojtkiewicza, Tadeusza Makowskiego, Georges Rouault, Käthe Kollwitz, Fransa Masereela), prac współczesnych mu twórców z tzw. pokolenia „Arsenatu” (Andrzej Wróblewski, Marek Oberländer, Jan Lebenstein, Jerzy Panek), prac profesorów PWSSP we Wrocławiu (Eugeniusz Geppert, Stanisław Dawski), przyjaciół z uczelni (Józef Hałas, Krystyna Cybińska, Alina Rogalska-Kačma, Kazimierz Wadowski), sztuki tzw. „Nowych Dzikich” (Zdzisław Nitka, Ryszard Grzyb, Anka Mierzejewska). W sumie pokazanych zostanie blisko 160 dzieł wykonanych w różnych technikach (malarstwo, rysunek, grafika, rzeźba, ceramika), powstałych na przestrzeni ostatnich 120 lat.

Kuratorka: Anna Chmielarz

Fotografia u góry: Waldemar Cwenarski, Szkic do obrazu, 1953

Muzeum Narodowe we Wrocławiu

71 343 88 30, 372 51 50:13:6

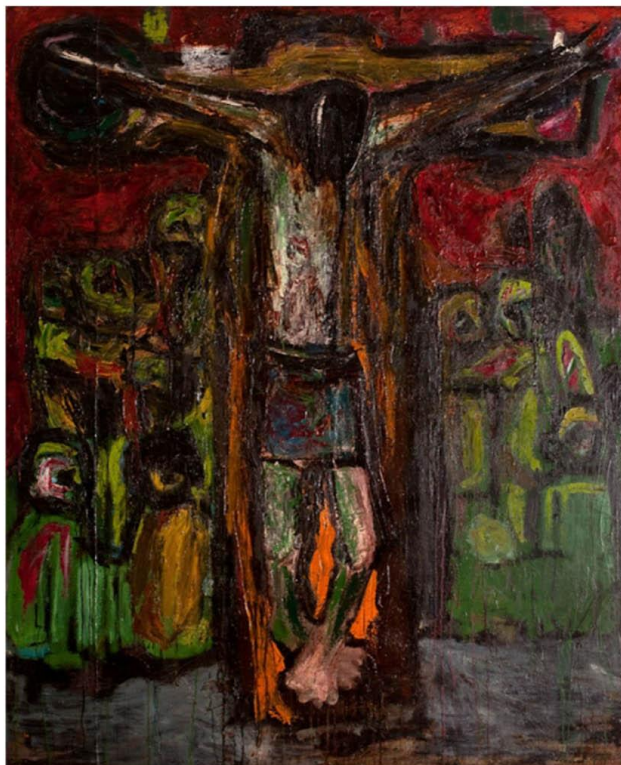
Pl. Powstańców Warszawy 5
50-153 Wrocław

28.09.2025 - 18.01.2026

Wystawa "Waldemar Cwenarski. Czułość. Powroty i poszukiwania" w Pawilonie Czterech Kopuł we Wrocławiu



października 01, 2025



Wielka wystawa poświęcona malarzowi i rysownikowi Waldemarowi Cwenarskiemu (1926–1953) zorganizowana w 100. rocznicę jego urodzin i 70. otwarcia Ogólnopolskiej Wystawy Młodej Plastyki „Przeciw wojnie, przeciw faszyzmowi” w warszawskim Arsenale (1955), gdzie prace artysty spotkały się z entuzjastycznym przyjęciem, czynna będzie do 18 stycznia 2026 r.

Twórczość Cwenarskiego zasługuje na uznanie nie tylko jako przykład niezależnej sztuki powojennej, wyjątkowo przejmujący zapis dramatycznych czasów pokolenia naznaczonego piętnem II wojny światowej, ale również jako uniwersalna, pełna emocji opowieść o potrzebie bliskości, miłości, ochrony tego, co w życiu najcenniejsze. Ekspresyjna technika malowania, niezwykle wycucie koloru, stosowanie ciekawych skrótów perspektywicznych, dążenie do syntezy przy zachowaniu maksymalnej siły wyrazu stanowią świadectwo wielkiej wrażliwości i indywidualności tego artysty.

Prace Waldemara Cwenarskiego zaprezentowane zostały po raz pierwszy w szerokim kontekście sztuki polskiej i zagranicznej: w kontekście możliwych inspiracji (dzieła Witolda Wojtkiewicza, Tadeusza Makowskiego, Georges'a Rouaulta, Käthe Kollwitz, Fransa Masereela), prac współczesnych mu twórców z tzw. pokolenia „Arsenału” (Andrzej Wróblewski, Marek Oberländer, Jan Lebenstein, Jerzy Panek), prac profesorów PWSSP we Wrocławiu (Eugeniusz Geppert, Stanisław Dawski), przyjaciół z uczelni (Józef Hałas, Krystyna Cybińska, Alina Rogalska-Kaćma, Kazimierz Wadowski), sztuki tzw. „Nowych Dzikich” (Zdzisław Nitka, Ryszard Grzyb, Anka Mierzejewska). W sumie prezentowanych jest blisko 160 dzieł wykonanych w różnych technikach (malarstwo, rysunek, grafika, rzeźba, ceramika), powstałych na przestrzeni ostatnich 120 lat.

„Jest coś w twórczości Waldemara Cwenarskiego wyjątkowego, profetycznego i na swój sposób uniwersalnego. Jego dzieła to otwarte trzewia egzystencji i trauma przeszłości, idące w parze z czymś nad wyraz subtelnym, intymnym i osobistym. To jeden z tych artystów, wobec twórczości którego nie sposób przejść obojętnie. Stawia nas pod murem niezliczonych pytań o granicę swobody artystycznej, zdumiewa bezmiarem wrażliwości i utwierdza w przekonaniu o niekwestionowanej skali swojego talentu.”, mówi Piotr Oszczański, dyrektor Muzeum Narodowego we Wrocławiu: - Powierzona Muzeum Narodowemu we Wrocławiu opieka nad grobem artysty na cmentarzu św. Wawrzyńca przy ul. Bujwida idzie w parze z odpowiedzialnym dysponowaniem jego spuścizną artystyczną. W tym za krótkim życiu tak niewiele powstało, a z tego większość pozostaje u nas, w zbiorach Muzeum Narodowego we Wrocławiu. To wszystko zobowiązuje. Prezentacja legendy wrocławskiego środowiska artystycznego przypada niemal w rocznicę 100-lecia urodzin. Jest zatem świadomym wyrazem hołdu oddanego temu, którego dzieła ciągle są obecne w artystycznej ikonosferze, które bezwiednie powracają w pamięci. Tak długo, jak będą z nami prace tego typu osobowości i tej skali indywidualności, jaką pozostaje Waldemar Cwenarski, tak długo... trwać będzie świat.

(mat.pras.)

Foto:mat.pras. MNwr

Waldemar Cwenarski w Pawilonie Czterech Kopuł. Wspaniała wystawa poświęcona legendarnemu malarzowi

20.09.2022 10:21 | Marika Szczęsna



Wystawa w Pawilonie Czterech Kopuł w Muzeum Narodowym w Warszawie. Zdjęcia: M. Cwenarski, „Autoportret”, 1952, olej, płótno, ośrodek „Pietar”, 2005, Muzeum Narodowe w Warszawie



Waldemar Cwenarski (1926 - 1953), malarz i rysownik – wielki talent z Wrocławia, który mógł podbić świat. Mógł, gdyby nie jego przedwczesna, tragiczna śmierć w wieku zaledwie 27 lat. Niemal w 100. rocznicę urodzin artysty Muzeum Narodowe we Wrocławiu otworzyło w Pawilonie Czterech Kopuł wielką wystawę poświęconą temu intrygującemu malarzowi. Warto było czekać na taką uroczą.

Waldemar Cwenarski - wystawa

- Wystawa na 100-lecie urodzin malarza i rysownika Waldemara Cwenarskiego
- **Godzinę** Pawilon Czterech Kopuł – Muzeum Sztuki Współczesnej MNW
- **Kiedy?** 28 września 2025 – 18 stycznia 2026
- Na wystawie zobaczycie: ponad 170 dzieł
- Praca Cwenarskiego są pokazane w szerokim kontekście sztuki polskiej i światowej

Ta wystawa zachwca. Zobaczyć obrazy Cwenarskiego na żywo – bezcenne! „Ukryzowanie”, „Połoga”, „Pietar”, „Autoportret” (1952), „Kompozycja” z drzewami – te dzieła artysty – bardzo ważnego dla Wrocławia – wóhly nimie w ziemi. Ale nie tylko te.

Waldemar Cwenarski – artysta wyjątkowy i odważny

„*Twórczość Cwenarskiego zasługuje na najwyższe uznanie jako przykład niezależnej sztuki powojennej i przejmujący zapis dramatycznych czasów pokolenia naznaczonego piętnem II wojny światowej. Przepojona humanizmem, szczególnym rodzajem wrażliwości, nierazkie dojrzała i uciążliwa opowiada o niezgodzie na krzywdę i zło, o pamięci, miłości, potrzebie empatii i tym wszystkim, co w nas kruche, co wymaga ochrony. O odwadze, potrzebie wolności, pasji i nadziei na lepsze jutro.*”

Anna Chmielarz, kuratorka wystawy



Z lewej: W. Cwenarski, „Ziemia”, 1952, olej, płótno, ośrodek „Pietar”, 1952, Muzeum Narodowe we Wrocławiu

Zdaniem Piotra Ozczanowskiego, dyrektora Muzeum Narodowego we Wrocławiu, jest w twórczości Cwenarskiego coś wyjątkowego, profetycznego i na swój sposób uniwersalnego.

„*Jego dzieła to otwarte brzośwa egzystencji i trauma przeszłości, idące w parze z czymś nad wyraz subtelnym, intymnym i osobistym. To jedna z tych artystów, wobec twórczości którego nie sposób przejść obojętnie.*”

Piotr Ozczanowski, dyrektor Muzeum Narodowego we Wrocławiu

– To artysta bardzo ważny dla Wrocławia, który wpisal się w kontekst miasta odbudowującego się po wojnie – dodaje dyrektor Muzeum Narodowego.

Zobacz zdjęcia z wystawy poświęconej Waldemarowi Cwenarskiemu w Pawilonie Czterech Kopuł

Zobacz galerię zdjęć tego artykułu



Waldemar Cwenarski, „Kompozycja” (na obojczyku „Pietar na krzyż”), 1945, olej, płótno, Muzeum Narodowe we Wrocławiu

Wielka wystawa poświęcona Cwenarskiemu we Wrocławiu

„**Waldemar Cwenarski. Człotć, powroty i poszukiwania**” to świetnie pomyślana i skomponowana ekspozycja (wielkie brzośwa dla kuratorki Anny Chmielarz i zespołu MNW), złożona z ponad 170 dzieł obrazów, rysunków, rzeźb, ceramiki – i to nie tylko Cwenarskiego, ale i wielu innych, uznanych artystów polskich i zagranicznych, którzy inspirowali młodego twórcę albo tworzyli w jego duchu.



Kopie obrazu „Guterica” K. Picassa na malowane przez hepsosa.

Mowa tu m.in. o:

- George’a Rouault,
- Käthe Kollwitz,
- Tadeuszu Makowskim,
- Andreju Wróblewskim,
- Pablo Picasso (na wystawie jest kopia jego obrazu „Guterica” autorstwa Fangora),
- Zdzisławie Nite,
- Józefo Halaścu,
- Franciszku Starowieyskim (jego niezwykły obraz otwiera wystawę),
- Krystynie Cybilskiej,
- Marcjnie Maciejowskim
- czy Ance Mierzejewskiej.

Wspaniale zastanawia, prawda? A to tylko uścinek artystów, których prace możemy zobaczyć obok Cwenarskiego w Pawilonie Czterech Kopuł.

Galeria zdjęć



Wystawa poświęcona 100-leciu urodzin Waldemara Cwenarskiego w Pawilonie Czterech Kopuł na przed otwarciem



To pięknie tak szeroka prezentacja twórczości artysty. Wystawa została zorganizowana w 100. rocznicę urodzin Cwenarskiego (wypada w przyszłym roku) i 70 lat po otwarciu w warszawskim Arsenale Ogólnopolskiej Wystawy Młodej Plastyki „Przeciw wojnie, przeciw faszyzmowi” (1955). Pokazane na niej podziernie prace wrocławszanina spotkały się z entuzjastycznym przyjęciem.

Ze Lwowa do Wrocławia

– To wystawa o życiu, chociaż śmierć jest na niej mocno obecna – podkreśla kuratorka Anna Chmielarz.

Waldemar Cwenarski urodził się w październiku 1926 r. we Wrocławiu. Matka była pielęgniarzką, ojciec wojskowym, wdowcem z trójką dziećmi. (Zmarł w 1938 roku, co było dużym ciosem dla 12-letniego wówczas chłopca.

Takich brutalnych ciosów w jego dzieciństwo było siestyli więcej. W 1939 r. wybuchła wojna, zaginęli przynajmniej bez artysty, a w 1940 r. Niemcy zamordowali jego siostrę.

Waldemar znalazł się z matką po małych miejscowościach koło Lwowa, 1943 r. przyjechali do Bytomia, gdzie poszli do gimnazjum.

W 1946 r. rodzinie przetrwała się do Włoczyńska na Dolnym Śląsku. Cwenarski kontynuował tam naukę, pracował w fabryce porcelany Krzyżów i współpracował z teatrem kulisowym.



Wystawa poświęcona 100-leciu urodzin Waldemara Cwenarskiego w Pawilonie Czterech Kopuł na przed otwarciem

Nieki później Cwenarski przeprowadził się do Wrocławia. Waldemar uczył się w Liceum Sztuk Plastycznych, a w 1949 r. rozpoczął studia w Państwowej Wyższej Szkole Sztuk Plastycznych, pod kierunkiem profesorów Stanisława Dąbskiego i Eugeniusza Giepperta.

Tworzył, eksperymentował, szukał swego stylu i własnej drogi. Reprezentował Wrocław na wystawie „Młodzieńcy walczy o pokój” w Muzeum Narodowym w Warszawie, gdzie uzyskał wyróżnienie.

Tragiczna, przedwczesna śmierć artysty

Kiedy myślał o Cwenarskim, często myślimy o jego tragicznej, owianej tajemnicą śmierci. 27-letni artysta został zamordowany 4 kwietnia 1953 roku nieznajomy w swoim domu we Wrocławiu. Zmarł w drodze do szpitala.

Co było przyczyną śmierci? Sugerowano „mord polityczny”, „zwykłe zranienie organizmu”, „samobójstwo”, „pościki”. Spermatozjony po śmierci protokół z oględzin ciała i sekcji zwłok podaje, że bezpośrednią przyczyną zgonu był wystrzał kuli do brzucha spowodowany albo chorobą, albo – co bardziej prawdopodobnie – pabikiem.



Wystawa poświęcona 100-leciu urodzin Waldemara Cwenarskiego w Pawilonie Czterech Kopuł na przed otwarciem, z przed ciałem „Pietar”

Artysta został pochowany na cmentarzu św. Wawrzyńca przy ul. Bujwida we Wrocławiu. Autorką nagrobnego pomnika jest jego przyjaciółka – Krystyna Cybilńska, wybitna artystka – ceramikarka, dzięki której wiele dzieł malarza trafiło do kolekcji Muzeum Narodowego we Wrocławiu.

Cwenarski – człotć, światło i mrok

Cwenarski to artysta, kolo którego trudno przejść obojętnie. Przynajmniej ja tak mam. Jego obrazy, namalowane z perspektyw dzieciaka, które musiało szybko dorosnąć, poruszają do głębi. Są pełne emocji, człotści, wielkiego smutku i jednocześnie nadziei: miłości i światła – to zderzenie podlega miało tu chyba najbarczotci. I jeszcze barwy, miłotury...

„Spieszyl się. Widać to w podciąganiach pędła, w sposobie prowadzenia linii, w twardych konturach form, w strugach farby znaczącej kształty postaci – pisał Mariusz Hermasdorfer, były dyrektor MNW, w albumie poświęconym Cwenarskiemu (w 2006 r. odbyła się wystawa dzieł artysty ze zbiorów Muzeum Narodowego).

„*Spieszyl się, jakby pomagał wspomnieniom o Duch, który gępiej podusza wozy, którym odebrano możliwość pełnej realizacji, pełnego spowycowania własnej osobowości.*”

Mariusz Hermasdorfer, były dyrektor Muzeum Narodowego

Niestety, spotkało to również samego Cwenarskiego. Nie zdążył w pełni rozwinąć skrzydeł. I trudno nie pomyśleć o tym oglądając wystawę w Pawilonie Czterech Kopuł.

Są tacy artyści, którzy dopiero z czasem zostają w pełni docenieni. Tak właśnie jest z Cwenarskim. Mamy we Wrocławiu wielki skarb. Będzie na wystawie i przedkoniać się szeri. Polecam, od serca.

Zobacz galerię zdjęć tego artykułu

Waldemar Cwenarski - wystawa czasowa w Pawilonie Czterech Kopuł | BILETY, GODZINY OTWARCIA

Waldemar Cwernerki. Człudość. Powroty i poszukiwania – Pawilon Czterech Kopuł – Muzeum Narodowe we Wrocławiu, Dolnośląskie, Wrocław



Waldemar Cwernerki, Portret matki, 1953, olej płótno, Muzeum Narodowe we Wrocławiu

Wystawa jest poświęcona legendarnemu malarzowi i rysownikowi Waldemarowi Cwernerkiemu (1926–1993). Została zorganizowana w zblizajacy 100. rocznicę jego urodzin i 70 lat po otwarciu w warszawskim Arsenale Ogólnopolskiej Wystawy Młodej Plastyki „Prace węgla, przeciw fałszywym” (1951), gdzie pokazane posłmiennie prace Cwernerkiego spotkały się z entuzjastycznym przyjęciem. Jego twórczość po raz pierwszy została zaprezentowana w szerokim kontekście sztuki polskiej i zagranicznej, w tym kompozycji i kłuzdziedziele artystyki i artystyki, których łacy z nim podobne, pełne czułości spojrzenie na człowieka, m.in. Georgesa Rouaulta, Kóthe Kollwitz, Tadeusza Makowskiego czy Andrzeja Włodkiewskiego. Wideo zostało ponad 70 dzieł wykonanych w różnych technikach (malarsztwo, rysunek, grafika, rzeźba, ceramika), powstających na przestrzeni ostatnich 200 lat.

Adres: Pawilon Czterech Kopuł – Muzeum Narodowe we Wrocławiu, ul. Wyszyńskiego 1, 51-618 Wrocław, Dolnośląskie, wrocławskie@poczta.onet.pl

- 📍 pokaz na mapie
- 📌 Pawilon Czterech Kopuł na TURTUREL.com
- 📄 transkrypt publikacji
- 📄 audiodokument
- 📄 kalendarz
- 📄 sklep z pamiątkami
- 📄 biblioteka



Waldemar Cwernerki, Portret matki, 1953, olej płótno, Muzeum Narodowe we Wrocławiu

Wystawa jest poświęcona legendarnemu malarzowi i rysownikowi Waldemarowi Cwernerkiemu (1926–1993). Została zorganizowana w zblizajacy 100. rocznicę jego urodzin i 70 lat po otwarciu w warszawskim Arsenale Ogólnopolskiej Wystawy Młodej Plastyki „Prace węgla, przeciw fałszywym” (1951), gdzie pokazane posłmiennie prace Cwernerkiego spotkały się z entuzjastycznym przyjęciem. Jego twórczość po raz pierwszy została zaprezentowana w szerokim kontekście sztuki polskiej i zagranicznej, w tym kompozycji i kłuzdziedziele artystyki i artystyki, których łacy z nim podobne, pełne czułości spojrzenie na człowieka, m.in. Georgesa Rouaulta, Kóthe Kollwitz, Tadeusza Makowskiego czy Andrzeja Włodkiewskiego. Wideo zostało ponad 70 dzieł wykonanych w różnych technikach (malarsztwo, rysunek, grafika, rzeźba, ceramika), powstających na przestrzeni ostatnich 200 lat.

„Twórczość Cwernerkiego zasługuje na renowację umiaru jako przykład niezwykłej sztuki powojennej i przejmującej zapożyczenia czasów powstania nieznanego piętnem i turyzmu światowej. Przejawia humanizm, szczególnym rodzajem wrażliwości, niezwykle dożali i widać ostrożnie opowiada o niezgodzie na krzywdę i złu, o pamięci, miłości, potrzebie empatii i tym wszystkim, co ma sens i co ma prawo do wyrażenia, o odwodach, potrzebie wolności, pożył i nadziei na lepsze jutro” – mówi Anna Chmielec, kuratorka wystawy „Kłuzdziedziele artystyki i artystyki, których łacy z nim podobne, pełne czułości spojrzenie na człowieka, m.in. Georgesa Rouaulta, Kóthe Kollwitz, Tadeusza Makowskiego czy Andrzeja Włodkiewskiego. Wideo zostało ponad 70 dzieł wykonanych w różnych technikach (malarsztwo, rysunek, grafika, rzeźba, ceramika), powstających na przestrzeni ostatnich 200 lat.”

Wideo zostało ponad 70 dzieł wykonanych w różnych technikach (malarsztwo, rysunek, grafika, rzeźba, ceramika), powstających na przestrzeni ostatnich 200 lat.

Wideo zostało ponad 70 dzieł wykonanych w różnych technikach (malarsztwo, rysunek, grafika, rzeźba, ceramika), powstających na przestrzeni ostatnich 200 lat.

Wideo zostało ponad 70 dzieł wykonanych w różnych technikach (malarsztwo, rysunek, grafika, rzeźba, ceramika), powstających na przestrzeni ostatnich 200 lat.

Wideo zostało ponad 70 dzieł wykonanych w różnych technikach (malarsztwo, rysunek, grafika, rzeźba, ceramika), powstających na przestrzeni ostatnich 200 lat.

Wideo zostało ponad 70 dzieł wykonanych w różnych technikach (malarsztwo, rysunek, grafika, rzeźba, ceramika), powstających na przestrzeni ostatnich 200 lat.

Wideo zostało ponad 70 dzieł wykonanych w różnych technikach (malarsztwo, rysunek, grafika, rzeźba, ceramika), powstających na przestrzeni ostatnich 200 lat.

Wideo zostało ponad 70 dzieł wykonanych w różnych technikach (malarsztwo, rysunek, grafika, rzeźba, ceramika), powstających na przestrzeni ostatnich 200 lat.

Wideo zostało ponad 70 dzieł wykonanych w różnych technikach (malarsztwo, rysunek, grafika, rzeźba, ceramika), powstających na przestrzeni ostatnich 200 lat.

Wideo zostało ponad 70 dzieł wykonanych w różnych technikach (malarsztwo, rysunek, grafika, rzeźba, ceramika), powstających na przestrzeni ostatnich 200 lat.

Wideo zostało ponad 70 dzieł wykonanych w różnych technikach (malarsztwo, rysunek, grafika, rzeźba, ceramika), powstających na przestrzeni ostatnich 200 lat.

Wideo zostało ponad 70 dzieł wykonanych w różnych technikach (malarsztwo, rysunek, grafika, rzeźba, ceramika), powstających na przestrzeni ostatnich 200 lat.

Wideo zostało ponad 70 dzieł wykonanych w różnych technikach (malarsztwo, rysunek, grafika, rzeźba, ceramika), powstających na przestrzeni ostatnich 200 lat.

Kuratorka: Anna Chmielec



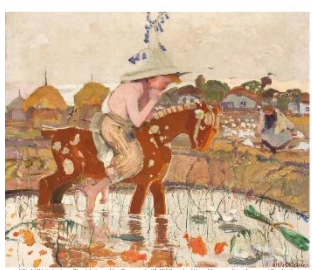
Wystawa „Waldemar Cwernerki. Człudość. Powroty i poszukiwania” w Pawilonie Czterech Kopuł Muzeum Narodowego we Wrocławiu

Nie przegap: Waldemar Cwernerki. Człudość. Powroty i poszukiwania

Od 28 września do 8 stycznia w Pawilonie Czterech Kopuł Muzeum Narodowego we Wrocławiu można oglądać wystawę „Waldemar Cwernerki. Człudość. Powroty i poszukiwania”, przygotowaną przez kuratorkę Annę Chmielec. Eksponuje to hołd dla jednego z najważniejszych polskich artystów powojennej generacji, organizowaną w setny rocznicę jego urodzin oraz siedemdziesięciolecie artystycznej twórczości. Powołanie węgla, przeciw fałszywym, na której podmiernie pokazano jego prace.

Anna Chmielec, kuratorka wystawy „Waldemar Cwernerki. Człudość. Powroty i poszukiwania” w Pawilonie Czterech Kopuł Muzeum Narodowego we Wrocławiu

📍 Dodaj do ulubionych obiektów



Waldemar Cwernerki, Złoty i czarny, 1955, olej płótno, Muzeum Narodowe we Wrocławiu

Wystawa prezentuje ponad 170 dzieł, od malarskich i rysunków po rzeźbę i ceramikę, zestawionych w zgodzie z koncepcją sztuki polskiej i europejskiej. Oprócz prac Waldemara Cwernerkiego (1926–1993) pokazane kompozycje artystów, a także prace jego podobna wrażliwość i empatia wobec człowieka. Egzemplarze (Dobroszewski, Francisco Del, Kóthe Kollwitz, Georgesa Rouaulta, Eugeniusza Sprengera, Józefa Hanusa czy Andrzeja Włodkiewskiego).

Cwernerki, związany z wrocławskim środowiskiem artystycznym, realizował poleniła nieznanego doświadczeniem węgla. Jego eksperymentalne obrazy i rysunki malowane pastą, szpachlą, a czasem oliwą, niosą emocjonalny ładunek i wrażliwość. Na wystawie można zobaczyć m.in. „Przebieg Pulsu” (1961, cykl czarno-białych Etud (1962), portret matki oraz pełne delikatnością Świątki dzieci.

„Jaki podziw! Kuratorka Anna Chmielec, twórczość Cwernerkiego spotykała o niegotowe na zło, o pamięć, miłość i potrzebę empatii – o tym, co w sztuce kruche i wymagające ochrony. Mnie nie wrażliwość stała się punktem wyjścia do stworzenia wystawy, w której obok dzieł artysty pokazano prace twórców różnych pokoleń. Wyszukiwał się podobne spojrzenie na człowieka i próbowanie za sztukę może być formą współczesności.”



Waldemar Cwernerki, Przebieg Pulsu, 1961, cykl czarno-białych Etud (1962), portret matki oraz pełne delikatnością Świątki dzieci.



Waldemar Cwernerki, Przebieg Pulsu, 1961, cykl czarno-białych Etud (1962), portret matki oraz pełne delikatnością Świątki dzieci.



Waldemar Cwernerki, Przebieg Pulsu, 1961, cykl czarno-białych Etud (1962), portret matki oraz pełne delikatnością Świątki dzieci.



Wystawa „Waldemar Cwernerki. Człudość. Powroty i poszukiwania” w Pawilonie Czterech Kopuł Muzeum Narodowego we Wrocławiu

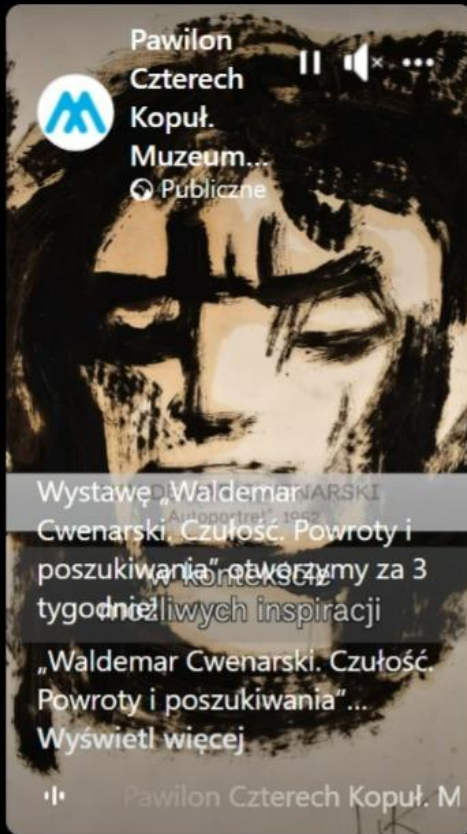


Waldemar Cwernerki, Portret matki, 1953, olej płótno, Muzeum Narodowe we Wrocławiu

Wystawę oglądać można do 8 stycznia w Pawilonie Czterech Kopuł Muzeum Narodowego we Wrocławiu. Eksponuje towarzyszący katalog.

Więcej: [Wystawa „Waldemar Cwernerki. Człudość. Powroty i poszukiwania”](#)

× Film



Pawilon Czterech Kopuł. Muzeum...
Publiczne

Wystawę „Waldemar Cwenarski. Czułość. Powroty i poszukiwania” otworzymy za 3 tygodnie. Dziwnych inspiracji

„Waldemar Cwenarski. Czułość. Powroty i poszukiwania”...
Wyswietl więcej

Pawilon Czterech Kopuł. M

119

12

13



Wystawa poświęcona Waldemarowi Cwenarskiemu w Pawilonie Czterech Kopuł tuż przed otwarciem



Jesteś tutaj: [Multimedia](#) » [Miscellanea](#) » „Waldemar Cwenarski. Czulość. Powroty i poszukiwania” – dr hab. Piotr Oszczanowski, Iwona Dorota Bigos, Anna Chmielarz

„Waldemar Cwenarski. Czulość. Powroty i poszukiwania” Muzeum Narodowe we Wrocławiu



Konferencja prasowa w Pawilonie Czterech Kopuł poprzedziła otwarcie [szóstej w historii wystawy](#) dzieł Waldemara Cwenarskiego (1926–1953) – zorganizowanej w nawiązaniu do zbliżającej się setnej rocznicy urodzin malarza oraz siedemdziesięciu lat, które minęły od inauguracji w warszawskim Arsenale Ogólnopolskiej Wystawy Młodej Plastyki „Przeciw wojnie, przeciw faszyzmowi” (1955), gdzie pokazane pośmiertnie prace Cwenarskiego spotkały się z entuzjastycznym przyjęciem. Jego twórczość po raz pierwszy natomiast jest prezentowana w szerokim kontekście sztuki polskiej i zagranicznej, dzięki czemu zwiedzający zobaczą ponad 170 dzieł wykonanych w różnych technikach (malarstwo, rysunek, grafika, rzeźba, ceramika), a powstałych w ciągu ostatnich dwustu lat.

W spotkaniu 26 września 2025 roku udział wzięli: pan dr hab. Piotr Oszczanowski, dyrektor Muzeum Narodowego we Wrocławiu, pani Iwona Dorota Bigos, kierownik Pawilonu Czterech Kopuł Muzeum Sztuki Współczesnej, oraz kuratorka wystawy, pani Anna Chmielarz.



Piotr Oszczanowski: *Jest coś w twórczości Waldemara Cwenarskiego wyjątkowego, profetycznego i na swój sposób uniwersalnego. Jego dzieła to otwarte trzewia egzystencji i trauma przeszłości, idące w parze z czymś nad wyraz subtelnym, intymnym i osobistym. To jeden z tych artystów, wobec którego twórczości nie sposób przejść obojętnie. Stawia nas pod murem niezliczonych pytań o granicę swobody artystycznej, zdumiewa bezmiarem wrażliwości i utwierdza w przekonaniu o niekwestionowanej skali swojego talentu.*

Powierzona Muzeum Narodowemu we Wrocławiu opieka nad grobem artysty na cmentarzu św. Wawrzyńca przy ul. Bujwida idzie w parze z odpowiedzialnym dysponowaniem jego spuścizną artystyczną. W tym za krótkim życiem tak niewiele powstało, a z tego większość pozostaje u nas, w zbiorach Muzeum Narodowego we Wrocławiu. To wszystko zobowiązuje. Prezentacja legendy wrocławskiego środowiska artystycznego przypada niemal w rocznicę stulecia urodzin. Jest zatem świadomym wyrazem holdu oddanego temu, którego dzieła ciągle są obecne w artystycznej ikonosferze, które bezwiednie powracają w pamięci. Tak długo, jak będą z nami prace tego typu osobowości i tej skali indywidualności, jaką pozostaje Waldemar Cwenarski, tak długo... trwać będzie świat.

Zapraszamy do zapoznania się z nagraniami z konferencji prasowej oraz fragmentu prezentacji kuratorskiej:

Nagranie wideo



WYKORZYSTANO TECHNOLOGIE

- Strona główna
- Organizacja
- Ogłoszenia i aktualności
- Publicystyka
- „Rojalista”
- „Młodzież Imperium”
- Multimedia
 - Prelekcje
 - Ludwik XX
 - Muzyka
 - Miscellanea
 - Wrocław
 - Galerie zdjęć
- prof. Jacek Bartyzel
- Królewski Paryż
- Linki
- Kontakt

Wrocław[Muzeum Narodowe we Wrocławiu](#)Waldemar Cwenarski, *Czułość. Powroty i poszukiwania*

28 września 2025 – 18 stycznia 2026

Jan Giejson, *Od nowa*

25 października – 30 grudnia 2025

Mikroświaty. Obrazy w małych formatach ze zbiorów Muzeum Narodowego we Wrocławiu

9 grudnia 2025 – 22 marca 2026

W Pawilonie Czterech Kopuł 28 września otworzy się monograficzna wystawa poświęcona Waldemarowi Cwenarskiemu, prezentująca jego ekspresyjne malarstwo i rysunki oraz zestawiająca je w kontekście potencjalnych inspiracji z dziełami Witolda Wojtkiewicza, Tadeusza Makowskiego, Georgesa Rouaulta, Käthe Kollwitz i Fransa Masereela, a także przedstawicieli pokolenia „arsenałowców” oraz profesorów PWSSP we Wrocławiu i przedstawicieli nowej ekspresji. Pokaz obejmie około 160 prac, prezentując prace artysty w szerokim kontekście historii sztuki powojennej. Z kolei w Muzeum Etnograficznym, oddziale wrocławskiego Muzeum Narodowego, otworzy się pod koniec października indywidualna prezentacja twórczości Jana Giejsona, rzeźbiarza-samouka związanego z Bardem, który od kilkudziesięciu lat tworzy dzieła o tematyce religijnej i obyczajowej. Wystawa ukaże zarówno jego prace ze zbiorów muzealnych, jak i nowe realizacje powstałe po powodzi, która w 2024 roku zniszczyła część dorobku artysty, podkreślając tym samym znaczenie procesu odbudowy i zaczynania od nowa. W głównym gmachu Muzeum Narodowego zobaczymy w grudniu kolekcję obrazów

Instagram

[Zaloguj się](#)[Zarejestruj się](#)

nationalmuseuminwrocaw • Obserwuj ...

nationalmuseuminwrocaw Edytowa • 6
law ny tyg.

📌 Pełna emocji opowieść o potrzebie wolności, miłości i ochrony tego, co najcenniejsze.

📌 W Pawilonie Czterech Kopuł trwają prace nad wystawą organizowaną z okazji 100. rocznicy urodzin Waldemara Cwenarskiego.

📌 Na opowieść o artyście złożą się prywatne zdjęcia, prace mistrzów Cwenarskiego, jego przyjaciół z uczelni i dzieła pokolenia „Arsenału”.

📌 160 prac z ostatnich 120 lat, a poznać je już we wrześniu!

📌 „Waldemar Cwenarski. Czułość. Powroty i poszukiwania”
📅 28 września 2025 – 18 stycznia 2026



Liczba polubień: 135

9 sierpnia

[Zaloguj się](#), aby polubić lub skomentować.

Wszystkie wydarzenia

Waldemar Cwenarski. Czułość. Powroty i poszukiwania**28 WRZEŚNIA 2025 – 18 STYCZNIA 2026**

Wystawa Waldemar Cwenarski. Czułość. Powroty i poszukiwania

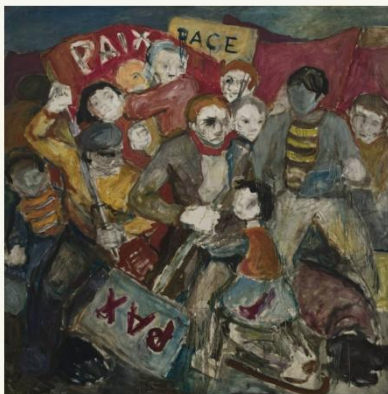
Wielka wystawa poświęcona legendarnemu malarzowi i rysownikowi Waldemarowi Cwenarskiemu (1926–1993) zorganizowana w 100. rocznicę jego urodzin i 70. otwarcia Ogólnopolskiej Wystawy Młodej Plastyki „Przeciw wojnie, przeciw faszyzmowi” w warszawskim Arsenale (1955), gdzie prace artysty spotkały się z entuzjastycznym przyjęciem.

Twórczość Cwenarskiego zasługuje na najwyższe uznanie nie tylko jako przykład niezależnej sztuki powojennej, wyjątkowo przejmujący zapis dramatycznych czasów pokolenia naznaczonego piętnem II wojny światowej, ale również jako uniwersalna, pełna emocji opowieść o potrzebie bliskości, miłości, ochrony tego, co w życiu najcenniejsze. Ekspresyjna technika malowania, niezwykle wyczuwanie koloru, stosowanie ciekawych skrótów perspektywicznych, dążenie do syntezy przy zachowaniu maksymalnej siły wyrazu stanowią świadectwo wielkiej wrażliwości i indywidualności tego artysty.



Prace Waldemara Cwenarskiego zaprezentowane zostaną po raz pierwszy w szerokim kontekście sztuki polskiej i zagranicznej: w kontekście możliwych inspiracji (dzieła Witolda Wojtkiewicza, Tadeusza Makowskiego, Georgesa Rouaulta, Käthe Kollwitz, Fransa Masereela), prac współczesnych mu twórców z tzw. pokolenia „Arsenalu” (Andrzej Wróblewski, Marek Oberländer, Jan Lebenstein, Jerzy Panek), prac profesorów PWSSP we Wrocławiu (Eugeniusz Geppert, Stanisław Dawski), przyjaciół z uczelni (Józef Hałas, Krystyna Cybińska, Alina Rogalska-Kaćma, Kazimierz Wadowski), sztuki tzw. „Nowych Dzikich” (Zdzisław Nitka, Ryszard Grzyb, Anka Mierzejewska). W sumie pokazanych zostanie blisko 160 dzieł wykonanych w różnych technikach (malarstwo, rysunek, grafika, rzeźba, ceramika), powstałych na przestrzeni ostatnich 120 lat.

Wystawie towarzyszyć będzie katalog.



Waldemar Cwenarski, Ściana do obrazu | 1953

Waldemar Cwenarski.
Czułość. Powroty i poszukiwania

28 września 2025 r. – 18 stycznia 2026 r.

Muzeum Narodowe we Wrocławiu | Pawilon Czterech Kopuł

Kuratorka: Anna Chmielarz



Waldemar Cwenarski, „Szkieł do obrazu”, 1953

Waldemar Cwenarski. Czulość. Powroty i poszukiwania [wystawa czasowa]

WYSTAWA · [DLA SENIORÓW](#) · [DLA RODZICÓW](#) · [DLA DZIECI](#)

TERMINY: Od niedzieli 28.09 do niedzieli 18.01.2026

MIEJSCE: Pawilon Czterech Kopuł Muzeum Sztuki Współczesnej

BILETY: Wstęp biletowany

Udostępnij

OPIS

Kuratorka wystawy: Anna Chmielarz

Wielka wystawa poświęcona legendarnemu malarzowi i rysownikowi Waldemarowi Cwenarskiemu (1926–1953) zorganizowana w 100. rocznicę jego urodzin i 70. otwarcia Ogólnopolskiej Wystawy Młodej Plastyki „Przeciw wojnie, przeciw faszyzmowi” w warszawskim Arsenale (1955), gdzie prace artysty spotkały się z entuzjastycznym przyjęciem.

Twórczość Cwenarskiego zastępuje na najwyższe uznanie nie tylko jako przykład niezależnej sztuki powojennej, wyjątkowo przejmujący zapis dramatycznych czasów pokolenia naznaczonego piętnem II wojny światowej, ale również jako uniwersalna, pełna emocji opowieść o potrzebie bliskości, miłości, ochrony tego, co w życiu najcenniejsze. Ekspresyjna technika malowania, niezwykle wycucie koloru, stosowanie ciekawych skrótów perspektywicznych, dążenie do syntezy przy zachowaniu maksymalnej siły wyrazu stanowią świadectwo wielkiej wrażliwości i indywidualności tego artysty.

Prace Waldemara Cwenarskiego zaprezentowane zostaną po raz pierwszy w szerokim kontekście sztuki polskiej i zagranicznej: w kontekście możliwych inspiracji (dzieła Witolda Wojtkiewicza, Tadeusza Makowskiego, Georges Rouaulta, Käthe Kollwitz, Fransa Masereela), prac współczesnych mu twórców z tzw. pokolenia „Arsenatu” (Andrzej Wróblewski, Marek Oberländer, Jan Lebenstein, Jerzy Panek), prac profesorów PWSSP we Wrocławiu (Eugeniusz Geppert, Stanisław Dawski), przyjaciół z uczelni (Józef Hałas, Krystyna Cybińska, Alina Rogalska-Kaćma, Kazimierz Wadowski), sztuki tzw. „Nowych Dzikich” (Zdzisław Nitka, Ryszard Grzyb, Anka Mierzejewska). W sumie pokazanych zostanie blisko 160 dzieł wykonanych w różnych technikach (malarstwo, rysunek, grafika, rzeźba, ceramika), powstałych na przestrzeni ostatnich 120 lat.

Wystawie towarzyszyć będzie katalog.



KIDYSZTUKA

[Wydarzenia](#) [Wystawy](#) [Mapa](#) [Darmowe Muzea](#) [O nas / Kontakt](#)

« Wszystkie Wydarzenia

Zakończenie Wystawy „Waldemar Cwenarski. Czulość. Powroty i poszukiwania”. Wrocław.

18 stycznia, 2026 @ 10:00 – 18:00

Wystawa: 28.09.2025 r. – 18.01.2026 r.

Kuratorka: Anna Chmielarz

Wystawą jubileuszowa, przygotowana w setną rocznicę urodzin Waldemara Cwenarskiego i siedemdziesiątą rocznicę Arsenatu 1955, poświęcona jest twórczości jednego z najciekawszych polskich malarzy powojennych. Cwenarski, którego ekspresyjne obrazy i rysunki są świadectwem dramatyizmu pokolenia naznaczonego wojną, tworzył sztukę pełną emocji, uniwersalną w przekazie o potrzebie miłości, bliskości i ochrony wartości najważniejszych. Po raz pierwszy jego dorobek zostaje zaprezentowany w szerokim kontekście – od inspiracji przedwojennych po sztukę pokolenia „Arsenatu” i „Nowych Dzikich” – ukazując Artystę jako twórcę o wyjątkowej indywidualności i sile wyrazu. Ekspozycja obejmuje blisko 160 dzieł z ostatnich 120 lat, zestawiając prace Cwenarskiego z twórczością mistrzów, rówieśników i następców.

SZCZEGÓŁY

Data:
18 stycznia, 2026

Czas:
10:00 – 18:00

Witryna internetowa:
<https://mnwr.pl/waldemar-cwenarski-czuloosc-powroty-i-poszukiwania/>

MIEJSCE

Pawilon Czterech Kopuł. Muzeum Sztuki Współczesnej
Wystawowa 1
Wrocław, Dolnośląskie 51-618 Poland [+ Mapa](#)
[Google](#)

