

Dariusz Bobak, Paweł Jarosz, Mirosław Mazurek, Jerzy Okoński, Anita Szczepanek

SZCZĄTKI DZIECI W JAMIE OSADOWEJ KULTURY MIERZANOWICKIEJ NA STANOWISKU 39 W DOBKOWICACH, POW. JAROSŁAWSKI. OBIEKT KULTOWY CZY PRZEJAW ZWYCZAJÓW POGRZEBOWYCH?

Abstrakt: Artykuł przedstawia obiekt odkryty na osadzie z wczesnej epoki brązu (kultura mierzanowicka). W jamie nr 54 zdeponowano szczątki dzieci, zalegające na różnych poziomach. W części spągowej wyróżniono szczątki dwojga dzieci w wieku 1–1,5 roku oraz 4–5 lat; szkielety te są w znacznym stopniu rozproszone i przemieszczone. W kolejnej, czytelnej fazie użytkowania, jama została wtórnie wykorzystana jako miejsce pochówku dziecka w wieku ok. 12–15 lat, ale trudno ustalić jaki okres czasu dzieli oba zdarzenia.

Słowa kluczowe: wczesna epoka brązu, kultura mierzanowicka, osada

Abstract: The article presents feature located in the Early Bronze Age settlement (the Mierzanowice culture). In a pit no. 54 remains of children were buried in a different time, and thus they appeared at different levels. The bottom level contains the remains of two children at the age of 1–1,5 and 4–5; these skeletons are severely scattered and displaced. In the next distinguishable phase, the pit was re-used as a place of burial of a 12–15 year old child. However, it is difficult to say how much time passed between the two events.

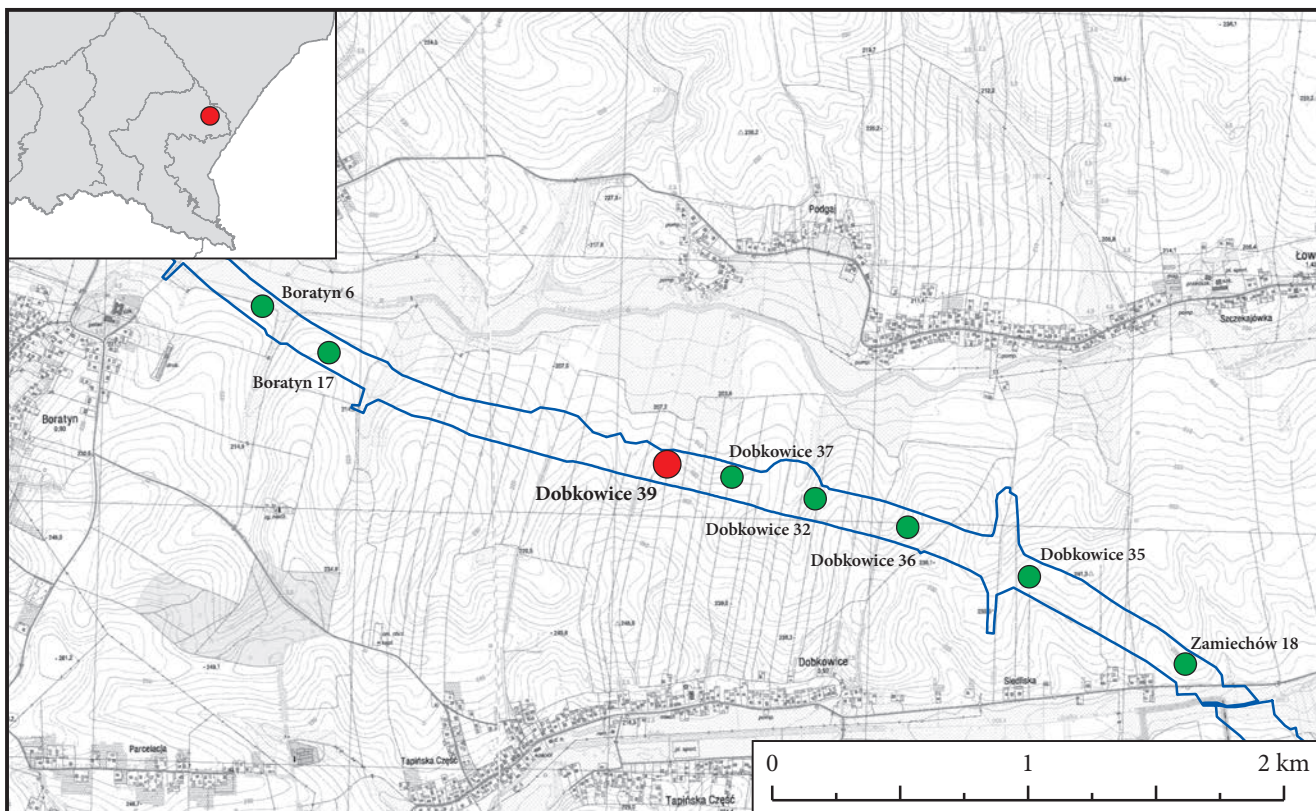
Key words: early Bronze Age, Mierzanowice culture, settlement

POŁOŻENIE STANOWISKA

Stanowisko 39 w Dobkowicach, gm. Chłopice, pow. jarosławski zlokalizowane jest na terenie wschodniej części Podgórze Rzeszowskiego (J. Kondracki 1994, s. 239, 240; 2002, s. 305), zwanego też Wysoczyzną Kańczucką (J. Klimaszewski 1972, s. 136) lub Przedgórskim Płatem Lessowym (S. Czopek 2005, s. 244–245). Kwestia wielości podziałów i stosowanych terminów została niedawno podsumowana w opracowaniu M.S. Przybyły i W. Blajera (2008, s. 12). Podgórze Rzeszowskie to przylegająca do Pogórze Dynowskiego przykarpacka część Kotliny Sandomierskiej, zlokalizowana pomiędzy dolinami Sanu i Wisłoka. Płaskie, na ogół rozległe garby podgórze, zbudowane są z ilów miocenijskich, a przykrywają je piaski i gliny czwartorzędowe oraz less. Wysokość nad poziom morza sięga 240–280 m (J. Kondracki 2002, s. 312). Od południa Podgórze Rzeszowskie sąsiaduje z Pogórzem Dynowskim, największym mezoregionem wśród zewnętrznych pogórz karpaccy. W części północnej jest to wyrówna-

na powierzchnia wyżynna, wyniesiona na 350–450 m n.p.m. Północną granicę Podgórze Rzeszowskiego stanowi Pradolina Podkarpacka. Jest to długa na około 70 km bruzda pomiędzy Pogórzami: Strzyżowskim i Dynowskim oraz Podgórzem Rzeszowskim od południa a Płaskowyżem Kolbuszowskim od północy. Pradolina płynie ku zachodowi Wielopolanka, dopływ Wisłoki, a ku wschodowi – Wisłok. Od wschodu Podgórze Rzeszowskie sąsiaduje z Doliną Dolnego Sanu. Jest to kolejna szeroka bruzda erozyjna, rozciągająca się od wylotu Sanu z Karpat pod Przemyślem, po ujście do Wisły w okolicach Sandomierza. Szczegółowa charakterystyka środowiska i analiza jego walorów osadniczych zostały niedawno opublikowane (M.S. Przybyła, W. Blajer 2008, s. 12–17).

Pod względem administracyjnym Dobkowice leżą w gminie Chłopice, w powiecie jarosławskim, na terenie województwa podkarpackiego. Miejscowość zlokalizowana jest w południowej części gminy Chłopice, w odległości około 12 km na południe od Jarosławia.



Ryc. 1. Lokalizacja stanowisk kultury mierzanowickiej na trasie autostrady A4 w rejonie Dobkowiec.
 Fig. 1. Location of the Mierzanowice culture sites on the way of A4 motorway in the region of Dobkowitz.

HISTORIA BADAŃ

Stanowisko 39 w Dobkovicach, gm. Chłopice, zostało odkryte w marcu 2011 roku w trakcie nadzoru archeologicznego nad pracami ziemnymi, związanymi z budową autostrady A4 na odcinku Jarosław – Węzeł Wierzba – Węzeł Radymno (ryc. 1). Badania wykopalskowe objęły powierzchnię 59 arów, wśród których blisko połowa (29) nie ujawniła obiektów archeologicznych. Na zbadanej powierzchni wyeksplorowano 58 obiektów zagłębionych. Wśród nich wyróżnić można zawierający szczątki ludzkie obiekt 54 oraz 27 jam zasobowych i 30 jam posłupowych. Wśród obiektów osadowych szczególnie charakterystyczne są głębokie jamy trapezowate o złożonej, wielowarstwowej stratygrafii. W ramach podziału chronologicznego z kulturą mierzanowicką łączyć można 15 obiektów (1 obiekt sepulkralny i 14 na ogół okazałych jam o złożonej stratygrafii). 6 jam posiada chronologię określoną ogólnie na czasy pradziejowe, 2 jamy datowane są na czasy nowożytnie. Pozostałe 35 obiektów jest nieokreślonych pod względem chronologicznym (w tej liczbie mieści się 5 jam i 30 jam posłupowych). Jamy nie zawierające za-

bytków pod względem formy, uwarstwienia i charakteru wypełnisk w większości są analogiczne z tymi, które wiązać można z kulturą mierzanowicką. Najprawdopodobniej uznać je można za pozostałość osadnictwa ludności tej kultury.

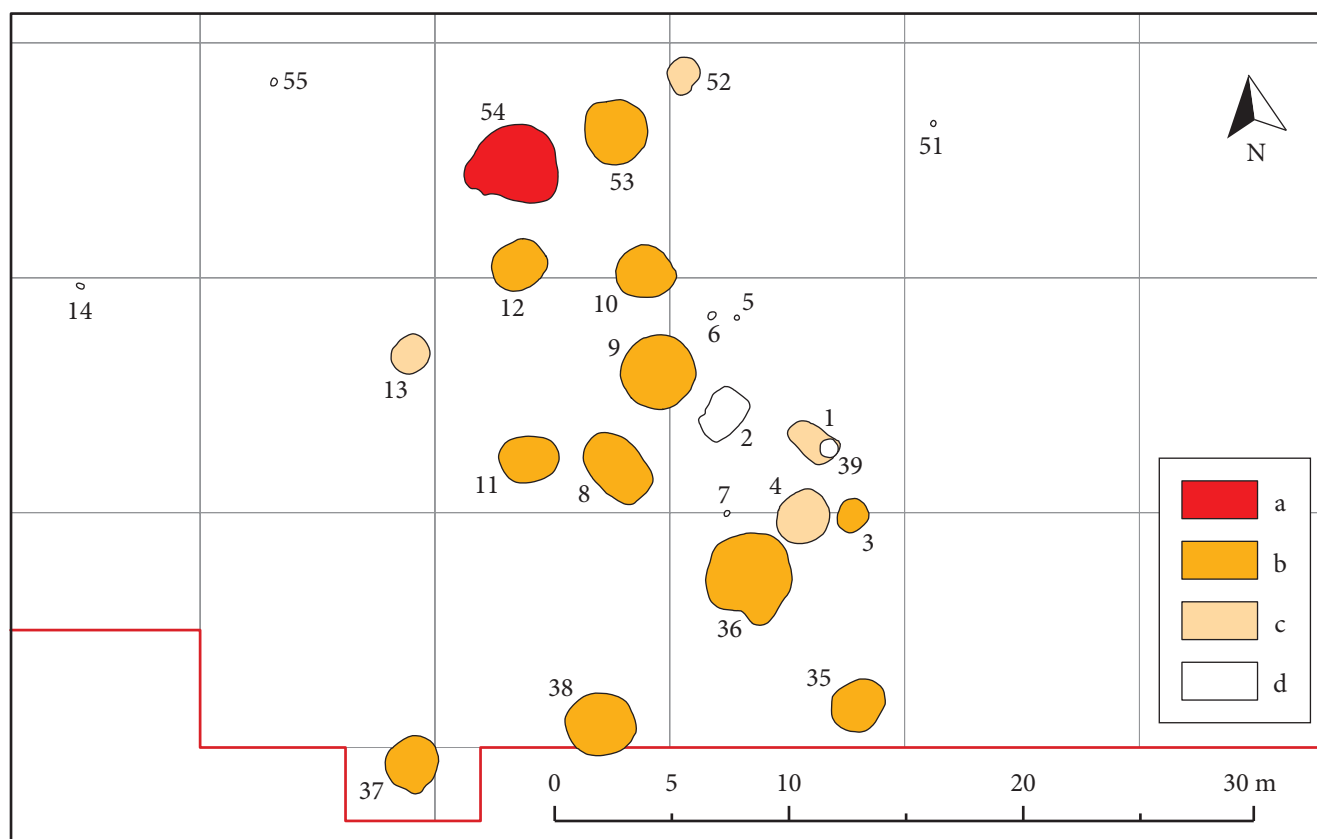
Wiązane z kulturą mierzanowicką obiekty to głównie pozostałości jam gospodarczych, tworzących wyodrębniające się zwarte zgrupowanie dużych jam ułożonych w przybliżeniu po linii N-S i zajmujące obszar o długości około 30 m i szerokości około 15 m (ryc. 2). Pomiedzy obiektami, które łączyć można z kulturą mierzanowicką, występują obiekty pradziejowe, których chronologii ze względu na brak zabytków nie można na obecnym etapie opracowania ustalić. Obiekty w tym zgrupowaniu posiadały zbliżone rozmiary, a ich głębokość wahała się od 60 do około 170 cm. Głębokością wyróżniały się obiekty 53 (105 cm), 15 (125 cm) i 38 (172 cm). Były to jamy w przekroju pionowym trapezowate lub rzadziej o pionowych ściankach bocznych i płaskich dnach. Wypełnisko obiektów zawierało liczny materiał zabytkowy, złożony głównie z fragmentów naczyń, pomiędzy którymi występowały pojedyncze kości zwierzęce. Zawartością uwagę zwraca

obiekt 54, stanowiący przedmiot niniejszej publikacji oraz obiekt 37, w którym odkryto zachowany we fragmentach garnek, zdobiony pod wylewem plastycznymi guzami.

OPIS OBIEKTU 54

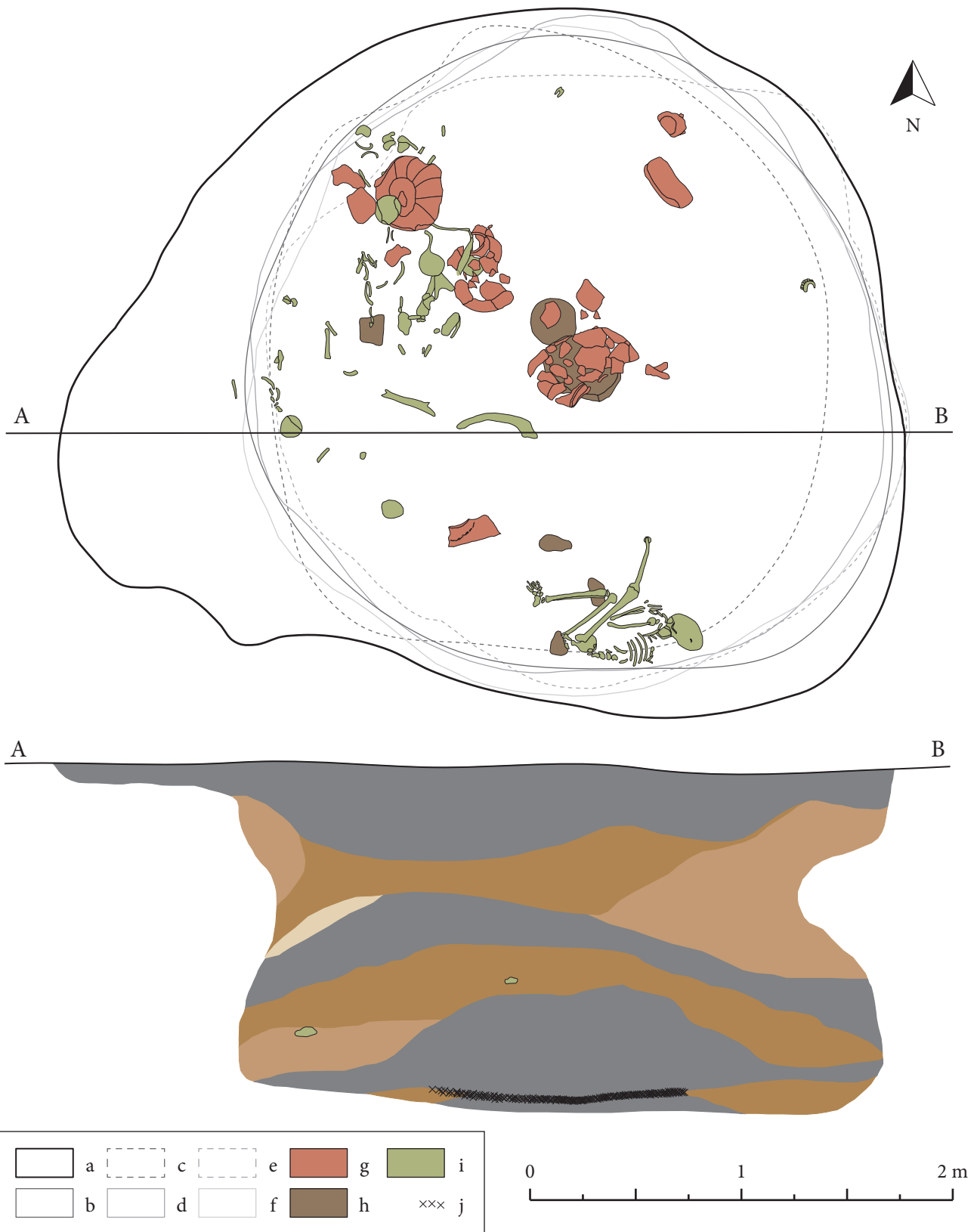
Omawiany obiekt nr 54 znajdował się w północnej części zgrupowania (ryc. 2). Jego zarysy pojawiły się na głębokości ok. 40 cm od pierwotnego poziomu gruntu, po usunięciu warstwy ornej. Jama w rzucie poziomym była owalnego kształtu, lekko wydłużona po osi E-W i posiadała rozmiary 400×340 cm (ryc. 3). Na tym poziomie wypełnisko obiektu stanowiła ciemnoszara warstwa przechodząca w warstwę barwy jasnobrązowej, wyraźnie widoczną w zachodniej i południowej części obiektu. W części południowej otoczona była warstwą barwy żółtej. W tej części obiektu znajdowały się 2 niewielkie kamienie. Poniżej rozmiary jamy zmniejszały się i na głębokości 60 cm od poziomu odkrycia wynosiły 290×260 cm. W strefie przydennej obiekt miał kształt

kolisty o średnicy około 300 cm. Na głębokości 100 cm od poziomu odkrycia w południowej części jamy, tuż przy jej granicy, znajdował się szkielet dziecka w wieku ok. 12–15 lat (*infans II* – osobnik I; A. Szczepanek 2012), ułożony w pozycji skurczonej na prawym boku, głową na E, twarzą na N (ryc. 4–6). Kończyny górne pochowanego osobnika były zgięte w łokciach, a dłonie złożone w okolicy twarzy. Prawa noga silnie zgięta w kolanie, lewa wyprostowana, skierowana na N. Na miednicy znajdowała się płyta szlifierska. Szkielet zalegał w zbitej warstwie, koloru szaro-beżowego. Na tym poziomie w centrum obiektu odkryto również pojedyncze kości zwierzęce, należące do bydła oraz co najmniej dwóch psów (D. Makowicz-Poliszot 2012) i kilka kości ludzkich. Poniżej, na głębokości około 110 cm w centralnej i zachodniej części obiektu znaleziono dużą ilość kości zwierzęcych (ryc. 3, 4), drobne fragmenty kości ludzkich (osobnik II) oraz duży kamień ze śladami gładzenia na krawędziach. Na głębokości 120–130 cm (ryc. 7–11), w centralnej części obiektu, pod wspomnianym kamieniem, odkryto zalegające



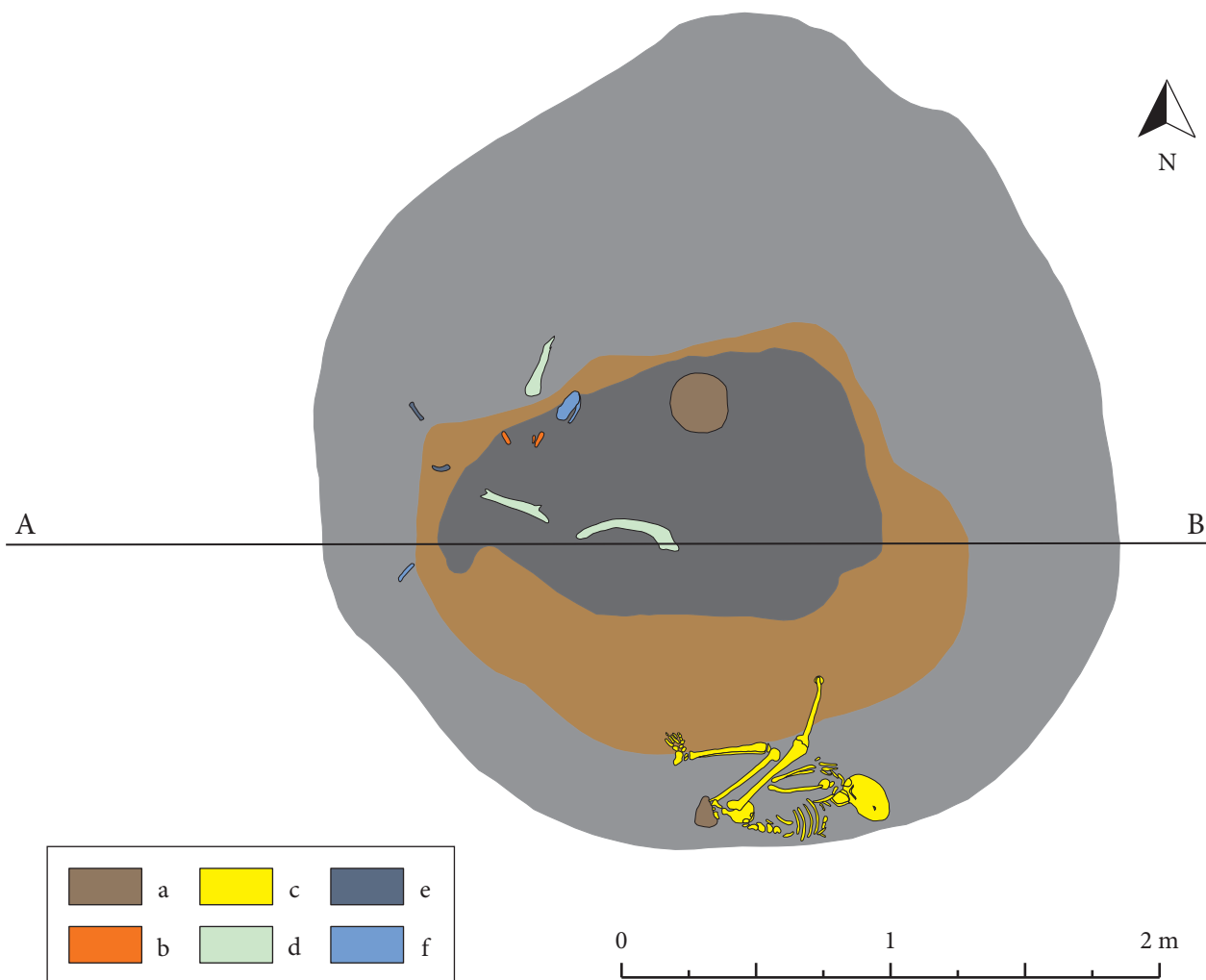
Ryc. 2. Dobkowice, pow. Jarosław, stan. 39. Lokalizacja obiektu 54 na fragmencie planu południowej części stanowiska: a – obiekt 54, b – obiekty kultury mierzanowickiej, c – obiekty o chronologii pradziejowej, d – obiekty o nieokreślonej chronologii.

Fig. 2. Dobkowice, Jarosław distr., site 39. Location of feature 54 on the fragment of the plan of the southern part of the site: a – feature 54, b – Mierzanowice culture features, c – features of prehistoric chronology, d – features of unknown chronology.



Ryc. 3. Dobkowice, pow. Jarosław, stan. 39. Rzut oraz profil obiektu 54: a – zarys obiektu na poziomie wyróżnienia (B), b – rzut na poziomie E, c – rzut na poziomie H, d – rzut na poziomie M, e – rzut na poziomie O, f – rzut na poziomie P, g – zabytki ceramiczne, h – zabytki kamiennie, i – kości, j – węgle drzewne.

Fig. 3. Dobkowice, Jarosław distr., site 39. Horizontal and vertical section of feature 54: a – contour of the feature at the level of excavation (B), b – horizontal section of level E, c – horizontal section of level H, d – horizontal section of level M, e – horizontal section of level O, f – horizontal section of level P, g – ceramic artefacts, h – stone artefacts, i – bones, j – charcoal.



Ryc. 4. Dobkowice, pow. Jarosław, stan. 39. Obiekt 54, poziom M: a – kamienie, b – kości ludzkie osobnika II lub III, c – kości ludzkie osobnika I, d – kości bydła, e – kości psa w wieku *adultus*, f – kości psa w wieku *subadultus*.

Fig. 4. Dobkowice, Jarosław distr., site 39. Feature 54, level M: a – stones, b – bones of individual II or III, c – bones of individual I, d – cattle bones, e – dog bones at the age of *adultus*, f – dog bones at the age of *subadultus*.

bezpośrednio nad kamieniem żarnowym (ryc. 12: 7) zachowane we fragmentach naczynie gliniane (ryc. 13). Na północny zachód od nich znaleziono liczne fragmenty kości zwierzęcych oraz pojedyncze kości ludzkie, należące do osobnika II i III, a także znajdujące się nieco głębiej duże skupisko fragmentów ceramiki, z których zrekonstruowano górne partie dwóch naczyń (ryc. 14). Ceramika, kości zwierzęce i ludzkie należące do osobników II i III zalegały w zbitej warstwie barwy szaro-beżowej. W obrębie zniszczonego garnka z listwą plastyczną (ryc. 14: 1) znajdowała się lewa kość ciemieniowa osobnika III (*infans I*, 4–5 lat). Dalsze drobne fragmenty sklepienia czaszki tego osobnika znajdowały się około 20 cm na południowy wschód, w pobliżu garnka z guzami pod wylewem. Przy fragmencie ko-

ści ciemieniowej znajdowały się także kości skroniowe osobnika III oraz fragmenty żeber i kość łokciowa osobnika II. Kość potyliczna i czołowa osobnika III znajdowały się odpowiednio około 100 i 130 cm na południe od opisywanego skupiska, a prawą szczękę tego osobnika znaleziono 190 cm na wschód (ryc. 6). W zachodniej części jamy, w pobliżu przestrzeni zajmowanej przez rozrzucone kości zwierzęce, znajdował się kolejny kamień z widocznymi śladami użytkowania. W północno-wschodniej części jamy odkryto dwa duże fragmenty naczyń, a na zachód od nich ząb bydłocy (ryc. 6). Ponadto w górnych warstwach wypełniska obiektu odkryto 48 fragmentów ceramiki oraz zabytki krzemienne i kamienne, w tym fragment obucha toporka kamiennego.

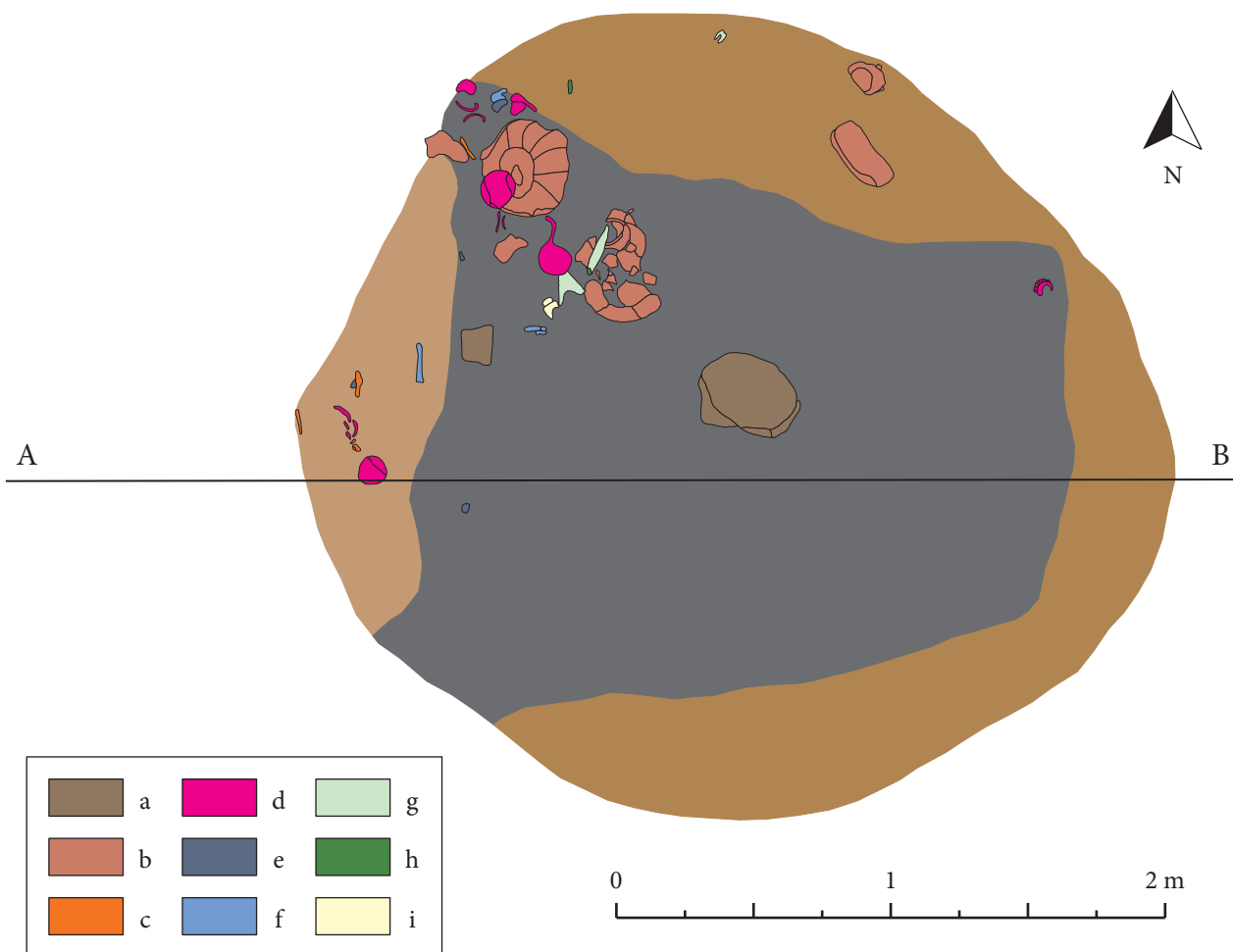


Ryc. 5. Dobkowice, pow. Jarosław, stan. 39. Obiekt 54, część A, poziom M.
 Fig. 5. Dobkowice, Jarosław distr., site 39. Feature 54, part A, level M.

Inwentarz:

1. 24 fragmenty cienkościennego naczynia, prawdopodobnie kubka lub dzbana, zdobionego na szyi ornamentem strefowym złożonym z podwójnych odcisków prawoskrętnego cienkiego sznura. W górnej części wyodrębnionego brzuśca znajduje się pozioma listwa plastyczna, poniżej której występują pionowe odciski podwójnego, cienkiego, prawoskrętnego sznura, tworzące rodzaj pętelki pod listwami. Powierzchnia zewnętrzna zniszczona, szorstka, równa, barwy miejscami szarej, ceglastej oraz brązowej. Przełom jednobarwny, warstwowany, barwy szarej. W glinie widoczna domieszka ostrokrawędzistego tłucznia barwy białej. Wymiary: grubość ścianki 4–5 mm.
2. Górna część garnka o krótkiej, lekko rozchylonej cylindrycznej szyi, przechodzącej w baniasty brzusiec (ryc. 14: 1). W górnej części brzuśca znajduje się nalepiona listwa plastyczna, składająca się z regularnych okrągłych dołków i wąskiego łącznika między nimi. Powierzchnia zewnętrzna naczynia gładka, nierówna, barwy od jasno do ciemnobrązowej, wewnątrz powierzchnia nierówna, gładka, barwy od

- czarnej do brązowej. Przełom warstwowany, barwy szarej. W glinie domieszka (dużo) tłucznia skalnego ostrokrawędzistego barwy czarnej i szarej oraz ziarna miki. Wymiary: średnica wylewu – 17,5 cm, średnica największej wydętości brzuśca 34,4 cm.
3. Górna część garnka o krótkiej, cylindrycznej szyi przechodzącej w baniasty brzusiec (ryc. 14: 2). Pod wylewem znajdują się trzy płaskie, symetrycznie rozmieszczone guzy plastyczne (nr inw. 30, 37, 39/11). Powierzchnia zewnętrzna naczynia gładka, nierówna, barwy ciemnobrązowej, rozjaśniającej się miejscami na szyi, wewnątrz powierzchnia nierówna, chropowata, barwy szarej i ciemnoszarej. Przełom warstwowany, barwy szarej. W glinie domieszka (dużo) tłucznia skalnego gruboziarnistego barwy czerwonej i szarej oraz ziarna miki. Wymiary: średnica wylewu – 13,6 cm, średnica największej wydętości brzuśca 31 cm.
 4. Fragmenty kubka o cylindrycznej, lekko rozchylonej szyi i wylewie z małym okapem (ryc. 12: 9). Szyja zdobiona czterema poziomymi pasmami potrójnego, cienkościennego, prawoskrętnego sznura. Powierzchnia zewnętrzna naczynia gładka, nie-



Ryc. 6. Dobkowice, pow. Jarosław, stan. 39. Obiekt 54, poziom P: a – kamienie, b – fragmenty naczyń, c – kości ludzkie osobnika II, d – kości ludzkie osobnika III, e – kości psa w wieku *adultus*, f – kości psa w wieku *subadultus*, g – kości bydła, h – kości kozy/owcy, i – nieokreślone kości zwierzęce.

Fig. 6. Dobkowice, Jarosław distr., site 39. Feature 54, level P: a – stones, b – fragments of vessels, c – bones of individual II, d – bones of individual III, e – dog bones at the age of *adultus*, f – dog bones at the age of *subadultus*, g – cattle bones, h – goat/sheep bones, i – undefined animal bones.

równa, barwy jasno i ciemnobrązowej, wewnątrz powierzchnia nierówna, chropowata, barwy szarej i ciemnoszarej. Przełom warstwowany, barwy szarej. W glinie widoczna domieszka piasku, pojedyncze ziarna ostrokrawędzistego tłucznia barwy białej i różowej oraz blaszki miki. Wymiary: średnica wylewu – 10 cm.

5. Dolna część kubka o zaokrąglonym brzuścu i płaskim dnie (ryc. 12: 4). W dolnej, zachowanej partii brzuśca widoczne zgrupowane po 4 pionowe odciski podwójnego, cienkościennego, prawoskrętnego sznura. Powierzchnia zewnętrzna naczynia gładka, nierówna, barwy jasno- i ciemnobrązowej, wewnątrz powierzchnia nierówna chropowata, barwy szarej i ciemnoszarej. Przełom warstwowany, barwy szarej.

W glinie domieszka tłucznia skalnego barwy białej i młecznej oraz blaszki miki i pojedynczy czerwony szamot. Wymiary: średnica dna 6,6 cm.

6. 12 niewielkich fragmentów naczyń o zniszczonych powierzchniach.
7. Fragment masywnego ucha z dwoma głębokimi żłobkami (ryc. 12: 2). Powierzchnia zewnętrzna zniszczona, szorstka, równa, barwy szarej, miejscami zachowała się pierwotna powierzchnia barwy jasnobrązowej. Przełom jednobarwny, warstwowany barwy szarej. W glinie widoczna domieszka ostrokrawędzistego tłucznia barwy białej. Wymiary: szerokość 32 mm, grubość 11 mm.
8. Trapezowata płytką piaskowca drobnoziarnistego (ryc. 12: 8). Wymiary: długość – 10,1 cm, najwięk-



Ryc. 7. Dobkowice, pow. Jarosław, stan. 39. Obiekt 54, poziom M.
 Fig. 7. Dobkowice, Jarosław distr., site 39. Feature 54, level M.



Ryc. 8. Dobkowice, pow. Jarosław, stan. 39. Obiekt 54, poziom O.
 Fig. 8. Dobkowice, Jarosław distr., site 39. Feature 54, level O.



Ryc. 9. Dobkowice, pow. Jarosław, stan. 39. Obiekt 54 w trakcie eksploracji (poziomy O i P).
 Fig. 9. Dobkowice, Jarosław distr., site 39. Feature 54 during the exploration (levels O and P).



Ryc. 10. Dobkowice, pow. Jarosław, stan. 39. Skupisko fragmentów naczyń i kości w obiekcie 54.
 Fig. 10. Dobkowice, Jarosław distr., site 39. Cluster of fragments of vessels and bones in the feature 54.



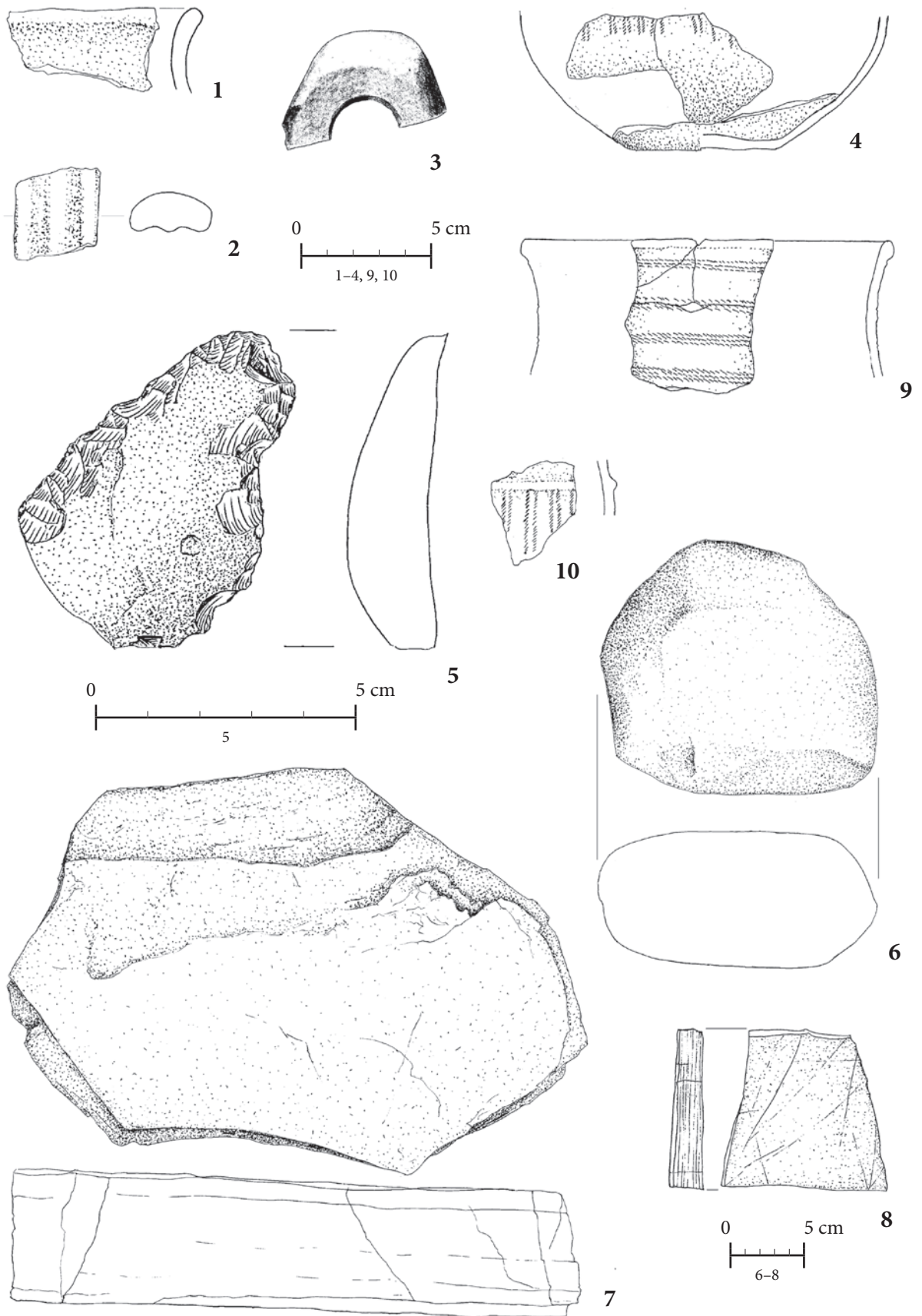
Ryc. 11. Dobkowice, pow. Jarosław, stan. 39. Spągowa część profilu obiektu 54.
 Fig. 11. Dobkowice, Jarosław distr., site 39. Bottom part of the feature 54 profile.

sza szerokość – 10,5 cm, najmniejsza szerokość – 6,5 cm, grubość – 2,1 cm.

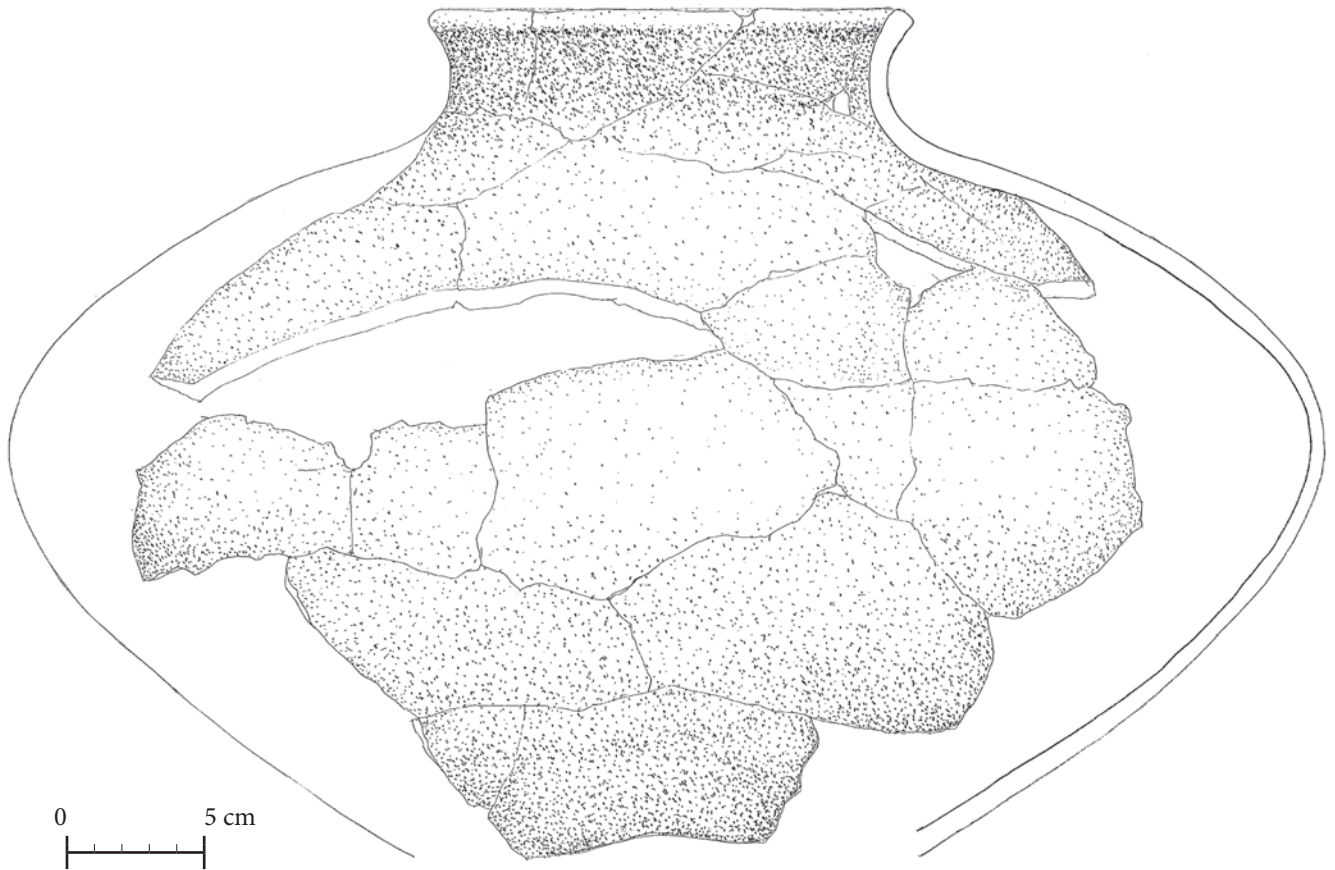
9. Trójkątna płyta szlifierska ze śladami użytkowania na całej powierzchni głównej, wykonana z drobnokrystalicznej skały. Wymiary: długość – 15,5 cm, największa szerokość – 11,8 cm, grubość – 9,5 cm.
10. Kamień ze śladami gładzenia na krawędziach (ryc. 12: 6). Wymiary: długość – 18,6 cm, największa szerokość – 17,5 cm, grubość – 4,2 cm.
11. Płyta szlifierska z piaskowca drobnokrystalicznego z niewielkimi śladami użytkowania na stronie górnej (ryc. 12: 7). Wymiary: długość – 39,9 cm, największa szerokość – 27,5 cm, grubość – 8,9 cm.
12. Obuchowa część toporka kamiennego z amfibolitu (ryc. 12: 3), obuch zaokrąglony, ścianki boczne symetrycznie zeszlifowane. Wymiary: szerokość obucha – 4,3 cm, średnica otworu – 2,9 cm, grubość – 4,9 cm.
13. Zgrzebło z odłupka z krzemienia wołyńskiego (ryc. 12: 5) Wymiary: długość – 6,64 cm, szerokość – 4,27 cm, grubość – 1,57 cm.
14. Cztery okruchy krzemienne (1 – krzemień wołyński, 3 – nieoznaczone).

ANALIZA KULTUROWO-CHRONOLOGICZNA

Datowanie opisywanego obiektu nr 54 należy oprzeć na odkrytym w jego spągowej części materiale zabytkowym. Ze znajdującego się tam skupiska ceramiki zrekonstruowano 3 duże naczynia (ryc. 13, 14). Garnek z plastycznymi guzami pod wylewem (ryc. 14: 2) i krótką, słabo wyodrębnioną szyją nawiązuje do typu A wg klasyfikacji S. Kadrowa, J. Machnika (1997, ryc. 13), który można datować na wczesną fazę rozwoju kultury mierzanowickiej. Zbliżone naczynia znane są z Iwanowic, stan. Babia Góra (S. Kadrow 1991, tabl. VII: d), Iwanowic, stan. Góra Klin (A. i J. Machnikowie, K. Kaczanowski 1987), Opatkowic, stan. 2 (J. Górski 2001, tabl. II: 9), a w strefie nadsańskiej z Sieteszy (P. Madej 2000, ryc. 2: 11). Zachowany w górnej części smukły garnek z listwą plastyczną na przejściu szyi w brzusiec (ryc. 14: 1) jest charakterystyczny dla wczesnej fazy kultury mierzanowickiej i może być zaklasyfikowany do typu B (S. Kadrow, J. Machnik 1997). Występująca na naczyniu listwa plastyczna nie posiada dokładnych analogii w obrębie kultury mierzanowickiej. Zbliżone do niej są listwy na naczyniach datowanych na wczesny



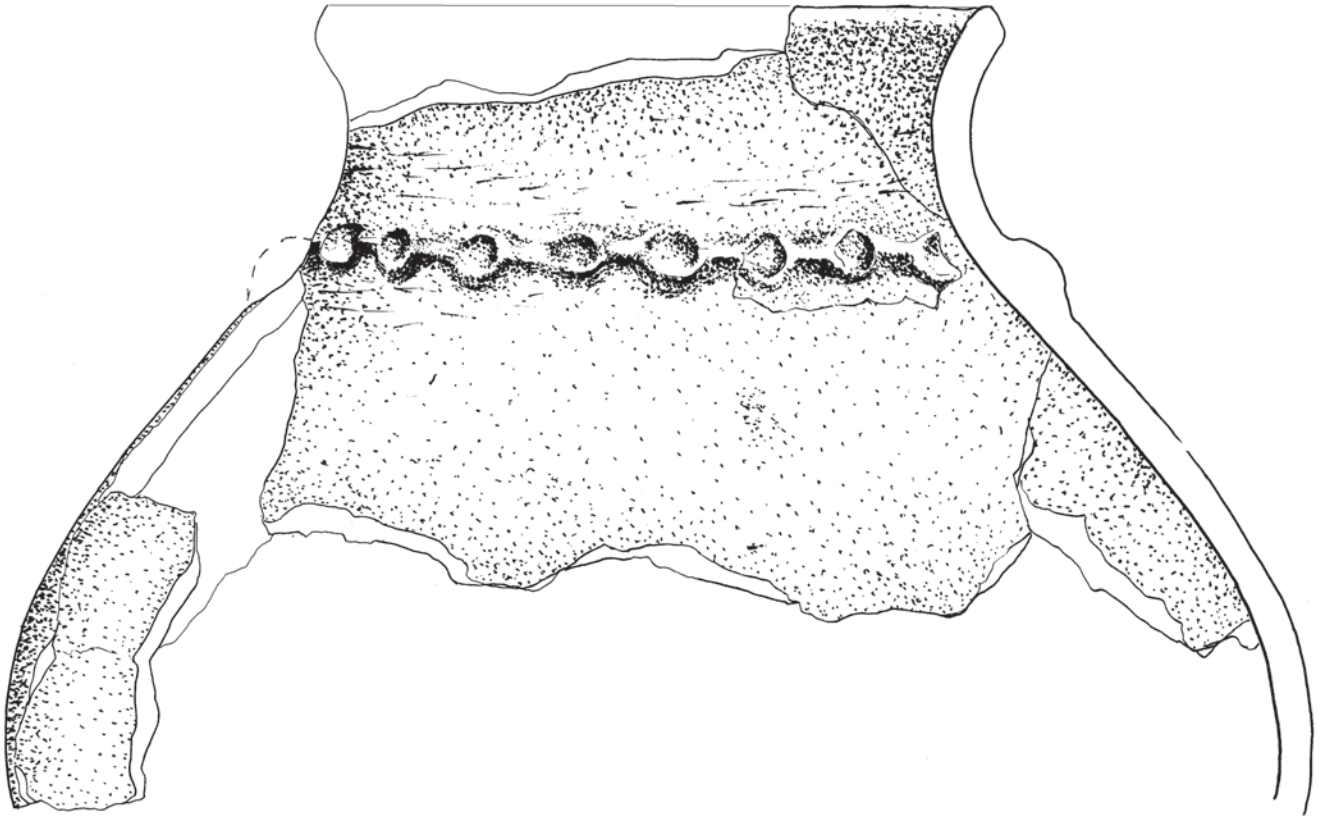
Ryc. 12. Dobkowice, pow. Jarosław, stan. 39. Zabytki z obiektu 54.
 Fig. 12. Dobkowice, Jarosław distr., site 39. Artefacts from feature 54.



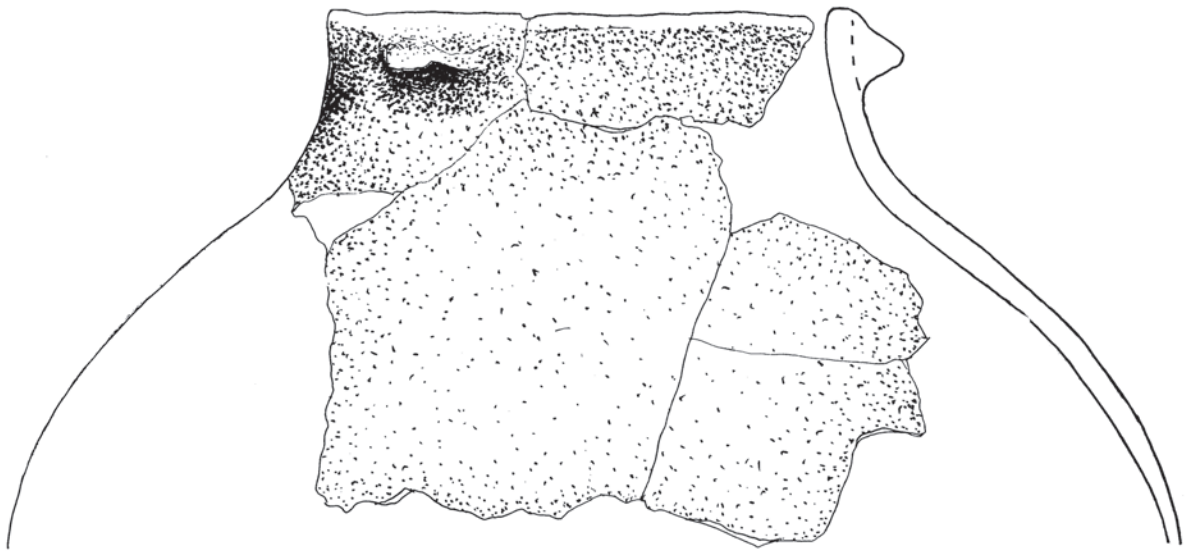
Ryc. 13. Dobkowice, pow. Jarosław, stan. 39. Naczynie kultury mierzanowickiej.
 Fig. 13. Dobkowice, Jarosław distr., site. 39. The Mierzanowice culture vessel.

okres epoki brązu, obecne na fragmentach naczyń fazy wczesnej i klasycznej z Mierzanowic (B. Balcer 1977, s. 68) oraz Iwanowic, stan. Babia Góra (S. Kadrow 1991, tabl. V: j). Listwy plastyczne składające się z regularnych zagłębień spotykane są na naczyniach we wczesnej epoce brązu w Kotlinie Karpackiej zarówno w środowisku grupy Csepel kultury pucharów dzwonowatych (K. Schroeiber-Kalicz 1984, tabl. XXXVII: 11), grupy Makó-Kosihy-Čaka (N. Kalicz 1984, tabl. XXII: 13, J. Stuchlikova, S. Stuchlik 1989, s. 189, ryc. 2 – 1, 2) jak i kultury Nagyrév (K. Schroeiber-Kalicz 1984, tabl. XLIV: 8: 10). W obrębie starszej fazy tej ostatniej analogiczna listwa do opisywanej z naczynia z Dobkowic znajduje się na niewielkim dzbanku (K. Schroeiber-Kalicz 1984, tabl. XLIV: 2). Trzecie, odkryte prawie w całości naczynie w jamie 54 na stan. 39 w Dobkowicach (ryc. 13) również reprezentuje wczesną stylistykę kultury mierzanowickiej. Średnica brzuśca naczynia jest większa niż jego rekonstruowana wysokość, a jego zaokrąglony załom przypada najprawdopodobniej na połowę jego wysokości. Analogii do tego typu naczyń

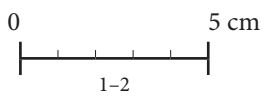
szukać można w materiałach z osady w Opatkowicach (J. Górski 2001, tabl. II: 9, III: 4), czy też w naczyniu z grobu 3 w Miernowie (A. Kempisty 1978). Proporcjami nawiązuje do typu A2c naczyń wczesnomierzanowickich ze stanowiska Babia Góra w Iwanowicach (S. Kadrow 1991, tabl. XXVIII: f). Pomiędzy omawianymi naczyniami znajdowały się fragmenty pochodzące najprawdopodobniej z dwóch kubków. Szyjka zdobiona ornamentem strefowym, złożonym z czterech pasm potrójnych odcisków cienkiego, prawoskrętnego sznura (ryc. 12: 9), pochodzi z kubka nawiązującego do typu I (S. Kadrow, J. Machnik 1997). Kubki zdobione potrójnymi odciskami sznura oraz z wyraźnie zaznaczonym na wylewie okapem są charakterystyczne dla fazy protomierzanowickiej (S. Kadrow, J. Machnik 1997, s. 19–23). Analogiczne formy można znaleźć w Kietrzu, pow. głubczycki (S. Łęczycki 1982, ryc. 2: 2), Średniej, kurhan 3/2, grób 2 (P. Jarosz 2002, ryc. 10: 1), Krakowie, stan. Kopiec Wandy, grób 11/63 i 13/63 (R. Hachulska-Ledwos 1967, tabl. I: 3, 9) czy Chłopic (J. Machnik 1961). Drugi kubek (ryc. 12: 4) posiada zaokrąglony,



1



2



Ryc. 14. Dobkowice, pow. Jarosław, stan. 39. Naczynia kultury mierzanowickiej.
Fig. 14. Dobkowice, Jarosław distr., site. 39. The Mierzanowice culture vessels.

zdobiony brzusiec i płaskie dno. Ornament na brzuscu złożony jest ze zgrupowanych po 4 pionowych odcisków podwójnego sznura. Pionowe wątki zdobnicze pojawiają się na naczyniach tego typu od fazy wczesnej kultury mierzanowickiej (S. Kadrow, J. Machnik 1997, s. 31), są szeroko rozpowszechnione i w różnych kombinacjach występują zarówno na kubkach – Żerniki Górne, grób 52, 79 (A. Kempisty 1978, ryc. 172, 186), jak i na amforach ze stan. Góra Klin w Iwanowicach (A. i J. Machnikowie, K. Kaczanowski 1987). Takie elementy zdobnicze obecne są również np. na naczyniu z obiektu 1a/98 z Sieteszy (P. Madej 1999, ryc. 6: n).

Odkryte w obiekcie 54 płyty piaskowcowe nie stanowią wyznacznika chronologicznego. Ich umieszczenie w obrębie jamy – w części przydennej, pod i nad naczyniem oraz na miednicy zmarłego dziecka (osobnik I) – wydaje się być celowe. Tego typu zabytki na stanowiskach związanych z kulturą mierzanowicką znane są np. z jamy gospodarczej w Pobiedniku Wielkim, pow. krakowski (S. Reyman 1934).

Jak wspomiano, chronologię obiektu wyznaczają znalezione w jego partii przydennej fragmenty dużych naczyń. Mniejsze fragmenty ceramiki, w tym te należące do kubka zdobionego ornamentem sznurowym, mogły

dostać się do jamy w trakcie procesów jej naturalnego zasypywania. W niecce stropowej obiektu odkryto fragmenty naczyń, prawdopodobnie kubka, zdobionego na szyjce ornamentem strefowym złożonym z poziomych odcisków podwójnego sznura, a na brzuscu lekko zaznaczonymi, poziomymi listwami plastycznymi, poniżej których znajdują się pionowe odciski składające się z podwójnego sznura z charakterystyczną pętelką u góry. Takie wątki zdobnicze, podobnie jak na omawianym powyżej naczyniu, wyznaczają fazy proto- i wczesnomierzanowicką. W górnej części obiektu znaleziono fragment obucha toporka kamiennego wykonanego z amfibolitu, najprawdopodobniej pięciobocznego (ryc. 12: 3). W kulturze mierzanowickiej zabytki tego typu spotykane są w głównie w zespołach datowanych na fazę protomierzanowicką (S. Kadrow, J. Machnik 1997, s. 25). Zbliżony, pięcioboczny w zarysie okaz pochodzi z grobu z Krakowa-Nowej Huty – Kopiec Wandy, stan. 53, grób 13 (R. Hachulska-Ledwos 1967). Toporki innego typu pochodzą np. z grobów w Starachowicach-Wierzbniku (I. Sawicka 1922–1924, s. 296–302, ryc. 1–3) czy Kołokolina, kurhan 3, grób 1 (T. Sulimirski 1960, s. 141, plate 10: 3). W przydennej części jamy odkryto zgrzebło wykonane z krzemienia



Ryc. 15. Dobkowice, pow. Jarosław, stan. 37. Profil jamy 13, w której odkryto zbiorowy pochówek.
Fig. 15. Dobkowice, Jarosław distr., site 39. Profile of pit 13, where a mass burial was discovered.



Ryc. 16. Dobkowice, pow. Jarosław, stan. 37. Zbiorowy pochówek w jamie 13.

Fig. 16. Dobkowice, Jarosław distr., site 39. Mass burial in the pit 13.

wołyńskiego (ryc. 14: 5). Z tego surowca wykonano większość narzędzi datowanych na fazę protomierzanowicką (J. Budziszewski 1991). Zarówno zabytki odkryte w przydennej części obiektu, jak i w jego stropie, pozwalają datować powstanie jamy na wczesną fazę kultury mierzanowickiej.

INTERPRETACJA

W obrębie przedstawionej jamy można wydzielić trzy poziomy zalegania materiałów zabytkowych. W partii spągowej obiektu, na jednym poziomie, znajdowały się pozostałości co najmniej 3 dużych naczyń – baniastego naczynia (ryc. 13), garnka z listwą plastyczną w górnej partii brzuśca (ryc. 14: 1) oraz garnka z płaskimi występami tuż pod krawędzią wylewu

(ryc. 14: 2). Fragmentom naczyń towarzyszyły zabytki kamienne w postaci płyty szlifierskiej oraz kamieni ze śladami użytkowania. Pomiędzy ceramiką znajdowano kości ludzkie i zwierzęce, które nie tworzyły układów anatomicznych. W przypadku lewej kości ciemieniowej osobnika III można przypuszczać, że pierwotnie znajdowała się w naczyniu (garnek z listwą). Pozostałe kości, zarówno ludzkie, jak i zwierzęce, były rozproszone i przemieszane. Przykładem znacznego rozrzutu fragmentów szkieletu jednego osobnika jest rozmieszczenie kości czaszki osobnika III (*infans I* – 4–5 lat). Kość czołowa, ciemieniowa, fragmenty kości potylicznej oraz szczęka tego dziecka znajdowały się w różnych częściach jamy. Obserwowany rozrzut jest trudny do wyjaśnienia, choć wydaje się, że po zdeponowaniu naczyń oraz szkieletów, jama nie została zasypana przez

pewien czas i dlatego co zabytki ulegały rozproszeniu. Można przypuszczać, że było to wynikiem naturalnych procesów związanych z warunkami atmosferycznymi lub działalnością zwierząt. Drugi poziom „użytkowy”, w młodszych warstwach zasypiskowych, około 40 cm powyżej, wyznaczają ułożone w południowej części jamy szczątki dziecka w wieku *infans II* (12–15 lat), na którego miednicy znajdował się kamień piaskowcowy. Szkielet ułożony został tuż pod ścianą jamy, w pozycji skurczonej na boku, czyli typowej dla pochówków. Szczątki te stosunkowo szybko uległy zasypaniu, ponieważ drobne elementy szkieletu nie zostały rozproszone. Pozostałe, pojedyncze zabytki m.in. naczynia zdobione odciskami sznura, znajdowały się około 50 cm powyżej tego poziomu, w stropowej części obiektu.

Na podstawie poczynionych obserwacji odkryty obiekt należy uznać za jamę osadową, w której zdeponowano naczynia, kości zwierzęce oraz umieszczono szczątki 2 dzieci w wieku 1–1,5 roku oraz 4–5 lat. Zakładając, że jama była przez pewien czas dostępna, nie można jednoznacznie stwierdzić czy szczątki dzieci już zdekompletowane trafiły do obiektu, czy też delikatne ich kości uległy rozwłeczeniu przez zwierzęta. W kolejnej, czytelnej fazie użytkowania, jama została wtórnie wykorzystana jako miejsce pochówku dziecka w wieku ok. 12–15 lat, ale trudno ustalić, jaki czas dzieli oba zdarzenia. Zalegające powyżej poziomu ze szkieletem warstwy, zawierające pojedyncze zabytki, odzwierciedlają proces naturalnego zasypywania obiektu. Podsumowując, w materiale zabytkowym odkrytym w obrębie jamy 54 na stanowisku 39 w Dobkowicach obecne są elementy faz proto- i wczesnomierzanowskiej i wydaje się, że z tym ostatnim etapem należy łączyć omawiany zbiór.

Zgrupowanie jam kultury mierzanowskiej, w skład którego wchodził obiekt 54, można traktować za rodzaj zaplecza gospodarczego dla sąsiadującego z nimi budynku mieszkalnego, który mógł znajdować się na wschód od zbadanego skupienia obiektów zagłębionych. Zlokalizowano tam jamy postępowe, mogące być w części reliktem konstrukcji naziemnej. Podobne układy przestrzenne w obrębie osady kultury mierzanowskiej obserwowano w Targowisku, pow. wielicki, gdzie jamy gospodarcze tworzyły pas o szerokości 10–12 m, ciągnący się wzdłuż osi SE-NW (J. Górski i in. 2006, s. 568, 569).

Obecność w jamie osadowej pojedynczych kości dzieci oraz kompletnego szkieletu o układzie typowym dla pochówków sugeruje możliwość potraktowania

opisywanej jamy jako obiektu o szczególnym przeznaczeniu. Przydatną partię obiektu trudno określić jako klasyczny pochówek. Wskazuje na to przemieszanie znalezionych tu niekompletnych szczątków ludzkich (osobnik II i III) oraz kości zwierzęcych pochodzących od co najmniej dwóch psów, bydła oraz kozy/owcy. Odkryte w obiekcie kości zwierzęce nie mają charakteru pokonsumpcyjnego (D. Makowicz-Poliszt 2012), nie są to też kompletne szkielety. Z tego względu dolną część obiektu można uznać za pozostałości obrzędów kultowych. Pochówki ludzko-zwierzęce odnotowywane są bowiem w kulturze mierzanowskiej (B. Kołodziej 2010[2011], s. 323). Zwrócić tu należy uwagę szczególnie na obiekt z Mydłowa, pow. opatowski, gdzie obok szczątków ludzkich odkryto szczątki przynajmniej dwóch psów i dwóch owiec (B. Bargieł 1991), czy pochówek człowieka z psem z Iwanowic (S. Kadrow, D. Makowicz-Poliszt 2000). Jak wspomniano, złożony około 40 cm powyżej szkielet osobnika I nie ma ścisłego związku ze znaleziskami z przydennej części jamy. Wskazywać na to może charakter wypełniska obiektu, świadczący o powolnym zamywaniu i utworzeniu niewielkiego stożka w centralnej części jamy, a następnie częściowe zarwanie lessowych ścianek obiektu, które utworzyły charakterystyczną obwódkę barwy żółto-brunatnej. Na tej warstwie został dopiero złożony osobnik I. We wzmiankowanym obiekcie z Mydłowa, szczątki ludzkie zostały również złożone około 20 cm powyżej szczątków zwierzęcych.

W kulturze mierzanowskiej zwraca uwagę niedobór pochówków dzieci na cmentarzyskach (S. Kadrow, A. i J. Machnikowie 1992), a także znajdowanie ich niekompletnych szczątków w obiektach osadowych i jest to zjawisko powtarzalne, np. na cmentarzysku w Szarpii (E. Haduch 1997, s. 167). Na tym stanowisku, na ogólną liczbę 110 pochowanych osobników wyróżniono zaledwie 14 szczątków dzieci, z czego tylko w 7 przypadkach były one właściwymi pochówkami. Pochówki dziecięce znajdowały się zarówno w typowych jamach grobowych jak i osadowych, gdzie ich układ sprawiał wrażenie, że kości zostały do nich wrzucone. W tym kontekście obecność szczątków dzieci w jamie osadowej z Dobkowic można uznać za jeden ze sposobów traktowania przez ludność kultury mierzanowskiej zmarłych dzieci.

Na marginesie prezentacji tego interesującego obiektu warto podkreślić, iż badania na trasie budowanej autostrady A4 przyniosły zwłaszcza na terenie Podgórze Rzeszowskiego liczne odkrycia materiałów kultu-



Ryc. 17. Miocin, pow. Przeworsk, stan. 24. Położenie szkieletu w jamie 16 (po prawej w profilu kości nóg).
 Fig. 17. Miocin, Przeworsk distr., site 24. Arrangement of skeleton in pit 16 (on the right profile of leg bones).



Ryc. 18. Miocin, pow. Przeworsk, stan. 24. Szkielet w obiekcie 16.
 Fig. 18. Miocin, Przeworsk distr., site 24. Skeleton in the feature 16.

ry mierzanowickiej. Znajdują się wśród nich również dalsze przykłady podobnego jak w obiekcie 54 na stanowisku 39 w Dobkowicach traktowania zmarłych. Na położonym w niewielkiej odległości stanowisku 37 zbadano m.in. obiekt 13. Na dnie typowej jamy osadowej odkryto 3 silnie skurczone szkielety (ryc. 15–16; J. Okoński 2011a). Kolejny szkielet wrzucony do jamy trapezowatej już w trakcie jej zasypywania ujawniono w obiekcie 16 na stanowisku 24 w Mirocinie, gm. Przeworsk (ryc. 17–18; M. Mazurek 2011).

Na koniec krótki komentarz do mapy na ryc. 1, wykraczający pozornie poza prezentację obiektu 54 ze stanowiska 39 w Dobkowicach. Na osiem zlokalizowanych na niej stanowisk, na których odkryto i wyeksplorowano w latach 2009–2011 liczne obiekty kultury mierzanowickiej, żadne nie figuruje w zestawieniu źródeł w pracy M.S. Przybyły i W. Blajera (2008, s. 125–262), praktycznie sumującej stan wiedzy o osadnictwie epoki brązu i wczesnej epoki żelaza przed badaniami „autostradowymi”. Na czterech spośród tych stanowisk (Boratyn 6, 17, Dobkowiec 32, Zamiechów 18) w trakcie badań AZP i weryfikacji tych materiałów nie wyróżniono materiałów kultury mierzanowickiej (J. Ligoda, J. Podgórska-Czopek 2011), cztery pozostałe odkryto dopiero w trakcie nadzoru archeologicznego przy budowie autostrady. Badania „autostradowe” pozwoliły poznać rzeczywisty obraz osadnictwa m.in. kultury

mierzanowickiej, oczywiście tylko w granicach linii rozgraniczenia inwestycji. Weryfikacja różnych, wcześniejszych działań poznawczych (kwerendy archiwalne, prospekcja AZP, weryfikacja terenowa i zabytków, badania sondażowe), dokonana przez wykonanie sondażu o szerokości około 60 m pokazuje dobitnie i po raz kolejny słabość konwencjonalnych metod w zakresie rozpoznania rzeczywistego zasobu źródeł archeologicznych. W zakresie problematyki osadnictwa kultury mierzanowickiej należy podkreślić, iż poza skupiskiem w rejonie Dobkowic, w roku 2011 ujawniono i zbadano kolejne stanowiska w rejonie pogranicza Podgórze Rzeszowskiego i Pradoliny Podkarpackiej, na terenie miejscowości Mirocin, pow. przeworski. Na stanowiskach 24 (M. Mazurek 2011), 25 (A. Okoniewska 2011) i 27 (J. Okoński 2011b) w Mirocinie ujawniono na powierzchni kilku hektarów liczne obiekty osadowe i sepulkralne, związane z kulturą ceramiki sznurowej (m.in. groby niszowe z bogatym wyposażeniem – J. Machnik 2011) i właśnie kulturą mierzanowicką. Materiały wczesnych faz kultury mierzanowickiej ujawniono wcześniej na stanowisku 42 w Rozbórze, pow. przeworski, zlokalizowanym już na terenie Pradoliny Podkarpackiej (m.in. grób z kamienną płytką łuczniczą i miedzianą bransoletą – J. Machnik 2011, s. 71). Te interesujące i ważne materiały są aktualnie opracowywane.

WYKAZ CYTOWANEJ LITERATURY

Balcer B.

1977 Osada kultury mierzanowickiej na stanowisku 1 w Mierzanowicach woj. tarnobrzeskie, „Wiadomości Archeologiczne”, t. 42, s. 175–212.

Bargieł B.

1991 Drugi sezon badań stanowiska 37 i 38 w Mydlowie, woj. tarnobrzeskie, [w:] Gurba J. (red.), *Sprawozdania z Badań Terenowych Katedry Archeologii UMCS w 1991 roku*, Lublin, s. 26–31.

Bronowicki J.

2010 Sprawozdanie z ratowniczych badań wykopaliskowych na stanowisku Dobkowiec nr 35, maszynopis w archiwum PWKZ i FROA, Rzeszów.

Budziszewski J.

1991 Krzemieniarstwo ludności Wyżyny Środkowomałopolskiej we wczesnej epoce brązu, [w:] Gurba J. (red.), *Lubelskie Materiały Archeologiczne*, t. 6, s. 181–208.

Chmielewski B.

2011 Sprawozdanie z ratowniczych badań wykopaliskowych na stanowisku Dobkowiec 36, maszynopis w archiwum PWKZ i FROA, Rzeszów.

Czerniak L., Golański A., Józwiak B.,

Kadrow S., Rozen J., Rzepecki S.

2006 Sprawozdanie z archeologicznych badań wykopaliskowych przeprowadzonych w latach 2003–2004 na stanowiskach 3, 12–15 i 34 w Targowisku, gm. Kłaj, woj. małopolskie, [w:] Bukowski Z., Gierlach M. (red.), *Raport 2003–2004. Tom 2. Wstępne wyniki konserwatorskich badań archeologicznych w strefie budowy autostrad w Polsce za lata 2003–2004*, Warszawa, s. 541–554.

Czopek S.

2005 Epoka brązu i wczesna epoka żelaza w Kotlinie Sandomierskiej – uwagi o stanie badań i aktualnych problemach badawczych, [w:] Kuraś M. (red.), *Archeologia Kotliny San-*

- domierskiej (= Rocznik Muzeum Regionalnego w Stalowej Woli, 4), Stalowa Wola, s. 241–254.
- Górski J.**
2001 Wyniki ratowniczych badań wykopaliskowych na stanowisku 2 w Opatkowicach, „Materiały Archeologiczne”, t. 31, s. 163–197.
- Górski J., Grabowska B., Izdebska E., Konieczny B., Wilczyński J., Wojenka M.**
2006 Wyniki archeologicznych badań wykopaliskowych przeprowadzonych w obrębie stanowisk 8–11, 24 i 26 w Targowisku, gm. Kłaj, woj. małopolskie w latach 2003–2004, [w:] Bukowski Z., Gierlach M. (red.), *Raport 2003-2004. Tom 2. Wstępne wyniki konserwatorskich badań archeologicznych w strefie budowy autostrad w Polsce za lata 2003–2004*, Warszawa, s. 555–584.
- Hachulska-Ledwos R.**
1967 Materiały kultury ceramiki sznurowej odkryte koło Kopca Wandy (Kraków Nowa Huta), „Materiały Archeologiczne”, t. 8, s. 89–104.
- Haduch E.**
1997 *Ludność kultury mierzanowickiej z Szarbi, woj. kieleckie na tle populacji środkowoeuropejskich z wczesnego okresu epoki brązu*, Kraków.
- Jarosz P.**
2002 Kurhan kultury ceramiki sznurowej w Średniej st. 3/2, pow. Przemyśl. Wyniki badań wykopaliskowych prowadzonych w 2001 r., „Rocznik Przemyski”, t. 38/2, s. 3–21.
- Kadrow S.**
1991 *Iwanowice. Stanowisko babia Góra, cz. I. Rozwój przestrzeniny osady z wczesnego okresu epoki brązu*, Kraków.
2001 *U progu nowej epoki. Gospodarka i społeczeństwo wczesnego okresu epoki brązu w Europie Środkowej*, Kraków.
- Kadrow S., Machnik J.**
1997 *Kultura mierzanowicka, Chronologia, taksonomia i rozwój przestrzenny*, Kraków.
- Kadrow S., Machnikowie A. i J.**
1992 *Iwanowice, stanowisko Babia Góra, cz. II. Cmentarzysko z wczesnego okresu epoki brązu*, Kraków.
- Kadrow S., Makowicz-Poliszot D.**
2000 Tiergräber der Mierzanowice kultur auf der Fundstelle „Babia Góra” in Iwanowice, gm. Loco, Wojewodschaft Małopolska, [w:] Kadrow S. (red.), *A Turning of Ages*, Kraków, s. 257–300.
- Kalicz N.**
1984 Die Nyírség-Kultur, [w:] Tasić N. (red.), *Kulturen der Frühbronzezeit des Karpatenbeckens und Nordbalkans*, Belgrad, s. 109–123.
- Kempisty A.**
1978 *Schyłek neolitu i początek epoki brązu na Wyżynie Małopolskiej w świetle badań nad kopcami*, Warszawa.
- Klimaszewski J. (red.)**
1972 *Geomorfologia Polski. Polska Południowa*, Warszawa.
- Kołodziej B.**
2010[2011]
Animal Burials in the Early Bronze Age in Central and Eastern Europe, „Analecta Archaeologica Ressoventia”, t. 5, s. 141–358.
- Kondracki J.**
1994 *Geografia Polski. Mezoregiony fizyczno-geograficzne*, Warszawa.
2002 *Geografia regionalna Polski*, Warszawa.
- Ligoda J., Podgórska-Czopek J.**
2011 Katalog, [w:] Czopek S. (red.), *Autostradą w przeszłość*, Rzeszów, s. 133–295.
- Łęczycki S.**
1983 Zespół obiektów kultury Chłopice-Veselé z Kietrza, woj. Opole, stan. D, „Sprawozdania Archeologiczne”, t. 34, s. 67–76.
- Machnik J.**
1960 Ze studiów nad kulturą ceramiki sznurowej w Karpatach polskich, „Acta Archaeologica Carpathica”, t. 2, s. 55–86.
2011 Znaczenie archeologicznych badań ratowniczych na trasie planowanej budowy autostrady A4 na odcinku Przeworsk–Radymno dla znajomości problematyki schyłku neolitu i początków epoki brązu, [w:] Czopek S. (red.), *Autostradą w przeszłość*, Rzeszów, s. 61–78.
- Machnikowie A. i J., Kaczanowski K.**
1987 *Osada i cmentarzysko z wczesnego okresu epoki brązu na „Górze Klin” w Iwanowicach*, Wrocław.
- Madej P.**
1999 Wyniki badań osady kultury mierzanowickiej na stanowisku 5 w Sieteszy, gm. Kańczuga, woj. podkarpackie, „Rocznik Przemyski”, t. 35/2, s. 41–58.
2000 Sprawozdanie z badań wykopaliskowych przeprowadzonych w 1999 r. na stan. 5 w Sieteszy, „Rocznik Przemyski”, t. 36/1, s. 11–32.
- Makowicz-Poliszot D.**
2012 Zwierzęcy materiał kostny z obiektu kultury mierzanowickiej, odkrytego na stan. 3 w Dobkowicach, pow. jarosławski, w tym tomie.
- Mazurek M.**
2011 Sprawozdanie z ratowniczych badań wykopaliskowych na stanowisku 24 w Mirocinie, gm. Przeworsk, maszynopis w archiwum PWKZ i FROA, Rzeszów.
- Okoniewska A.**
2011 Sprawozdanie z ratowniczych badań wykopaliskowych na stanowisku 37 w Dobkowicach, gm. Chłopice, maszynopis w archiwum PWKZ i FROA, Rzeszów.
- Okoński J.**
2011a Sprawozdanie z ratowniczych badań wykopaliskowych na stanowisku 37 w Dobkowicach, gm. Chłopice, maszynopis w archiwum PWKZ i FROA, Rzeszów.
2011b Sprawozdanie z ratowniczych badań wykopaliskowych na stanowisku 27 w Mirocinie, gm. Przeworsk, maszynopis w archiwum PWKZ i FROA, Rzeszów.
- Połowicz-Bobak M.**
2011 Sprawozdanie z ratowniczych badań wykopaliskowych na stanowisku 39 w Dobkowicach, gm. Chłopice, maszynopis w archiwum PWKZ i FROA, Rzeszów.
- Przybyła M.S., Blajer W.**
2008 *Struktury osadnicze w epoce brązu i wczesnej epoce żelaza na obszarze podkarpackiej wysoczyzny lessowej*, Kraków.
- Reyman T.**
1934 Badania terenowe na polu „Karasiniec” w Pobiedniku Wielkim, pow. Miechów, „Materiały Prehistoryczne”, t. I, s. 29–58.

Sawicka I.

1922–1924

Neolityczny grób ciałopalny w Wierzbniku, pow. iłżecki, „Przegląd Archeologiczny”, t. 2, s. 296–302.

Schroiber-Kalicz R.

1984 Komplex der Nagyrév-Kultur, [w:] Tasić N. (red.), *Kulturen der Frühbronzezeit des Karpatenbeckens und Nordbalkans*, Beograd, s. 133–190.

Stuchlikova J., Stuchlik S.

1989 Die historische Bedeutung des mährischen Raumes im Spätäneolithikum und in der frühen Bronzezeit, „Praehistorica”, t. 15, s. 187–192.

Sulimirski T.

1968 *Corder ware and Globular Amphorae North-East of the Carpatians*, Londyn.

Szczepanek A.

2012 Analiza antropologiczna szkieletów z obiektu 54 w Dobkowicach, w tym tomie.

Dariusz Bobak, Paweł Jarosz, Mirosław Mazurek, Jerzy Okoński, Anita Szczepanek

REMAINS OF CHILDREN IN THE MIERZANOWICE CULTURE SETTLEMENT PIT
FROM THE SITE 39 IN DOBKOWICE, JAROSŁAW DISTR.
CULT OBJECT OR ONE OF FUNERARY PRACTICES?

Summary

During the rescue excavations connected with the planned construction of A4 motorway, at the site 39 in Dobkowice an interesting feature associated with the Mierzanowice culture settlement was discovered (fig. 2). The pit found in a small, several dozen are settlement measured 400×340 cm and had the depth of ca. 160 cm (fig. 3).

Within the presented pit we are able to distinguish three levels of deposition of archaeological material. At one level, in the bottom part of the feature, there were the remains of at least three large vessels – globular vessel (fig. 13), a pot with a plastic skirting in the upper part of the belly (fig. 14: 1) and a pot with flat protrusions just below the edge of the rim (fig. 14: 2). Fragments of vessels were accompanied by stone artefacts – sanding plate and stones with traces of use. Among the pottery we found human and animal bones, yet they did not form whole anatomical systems.

In the case of the left parietal bone of individual III it can be assumed that it was originally deposited in a vessel (pot with a slat). Other bones, both human and animal were dispersed and mixed.

An example of a significant dispersion of fragments of one skeleton is the distribution of skull bones of the individual III (*infans I* – 4–5 years). Frontal and parietal bones, occipital bone fragments as well as jaw of the child were located in different parts of the pit. Such distribution is difficult to explain but it seems that after the deposit of vessels and skeletons, the pit was not filled up for some time, therefore the artefacts dispersed. It can be assumed that this was due to natural processes connected with weather conditions or animal activity. At the second level, in a subsequent layer of soil, ca. 40 cm above, the remains of a child of the age *infans II* (12–15 years) with some sandstone on its pelvis were found. The skeleton was located in the southern part of the pit, right under the wall in a bent position on its side, which is typical for burials. These remains were filled up relatively quickly, since small elements of the skeleton were not dispersed. The other artefacts, especially a vessel with imprinted cord, were located ca. 50 cm above this level, in the upper part of the feature.

On the grounds of conducted analysis, the feature should be defined as a settlement pit, were vessels, ani-

mal bones and remains of three children at the age of 1–1,5 and 4–5 were buried. Assuming that the pit was open for some period of time it is not possible to determine whether the remains of children were already incomplete in the moment of deposition or whether their fragile bones were dispersed by animals. In the next clear stage the pit was re-used as a burial place of a child aged ca. 12–15, but it is difficult to recognize how much time passed between the two events. Subsequent layers, located above the layer with the skeleton, contain single artefacts and they reflect the natural process of filling the pit. Summing up, in the data discovered in the pit no. 54 at the site 39 in Dobkowice there are present proto- and early Mierzanowice culture elements. It seems that described collection should be rather linked with the latter of the two phases.

The cluster of the Mierzanowice culture pits (to which belongs the feature 54) can be regarded as an utility place for the neighbouring dwelling places, which could be located east of the examined features. Post-holes which were discovered there may be partially the relics of the ground structure. Similar spatial arrangement within the Mierzanowice culture settlement was observed in Targowisko, Wieliczka distr., where utility pits formed a zone 10–12 m wide extending alongside the SE-NW axis (J. Górski et al. 2006, p. 568, 569).

Presence of mixed bones and one complete skeleton (arranged in a standard way) in a settlement pit, suggests that the pit may be regarded as a feature of a particular purpose. The bottom part of the feature can hardly be recognized as a typical burial. It is due to the mixture of incomplete human remains (individual II and III) and animal bones of at least two dogs, cattle and goat/sheep which were found there. The animal bones discovered do not have a post consumption character (D. Makowicz-Poliszot, in this volume) nor are they complete skeletons. Possibly the bottom part of

the feature should be regarded as remains of cultic rites. Human-animal burials are sometimes recorded in the Mierzanowice culture (B. Kołodziej, 2010 [2011], p. 323) – it is especially worth to mention the feature in Mydłowo, Opatów distr., where human remains were discovered adjacent to the remains of at least two dogs and two sheep (B. Bargieł 1991), or burial of a man with a dog in Iwanowice (S. Kadrow, D. Makowicz-Poliszot 2000). As it was mentioned, the skeleton of individual I is buried 40 cm above the bottom level of the pit and there is no close relation between the artefacts from these two levels. This may be indicated by the nature of the filling of the pit, which shows gradual washing away and presence of a small fan in a central part of the pit, then the partial collapse of the loess walls of the feature that formed a characteristic yellow-brown ring. The individual I was buried on top of that layer. In the aforementioned feature in Mydłowo, human remains were also discovered ca. 20 cm above animal remains.

What is especially striking about the Mierzanowice culture is the shortage of infant burials at cemeteries (S. Kadrow, A. and J. Machniks 1992), as well as discovering incomplete remains of children in the settlement features. It is a recurrent phenomenon, e.g. at the cemetery in Szarbia (E. Haduch 1997, p. 167). At this site, for 110 individuals buried altogether, only 14 of them were children, of which only seven cases were proper burials, others were fragments of bone or teeth extracted from bone material belonging to other individuals. Infant burials were common in both burial and settlement pits, where their arrangement implied that the bones had been thrown to them. In this context, the presence of child remains in the settlement pit in Dobkowice can be considered as one of the ways of treatment of dead children by the population of the Mierzanowice culture.