

Elżbieta Małgorzata Kłosińska\*

## Unikatowe znalezisko elementu uprzęży końskiej z terenu Lubelszczyzny

### *A unique discovery of a horse harness element from the Lublin Region*

This brief study concerns a single, contextless find from the village of Dys in the Lublin region. The artefact, forming part of a horse bridle, can be associated with the so-called Cimmerian horizon, characteristic of Central Europe in the Late Bronze Age.

KEY WORDS: looped knob, Cimmerian horizon, Late Bronze Age

Submission: 06.05.2025; Acceptance: 13.10.2025

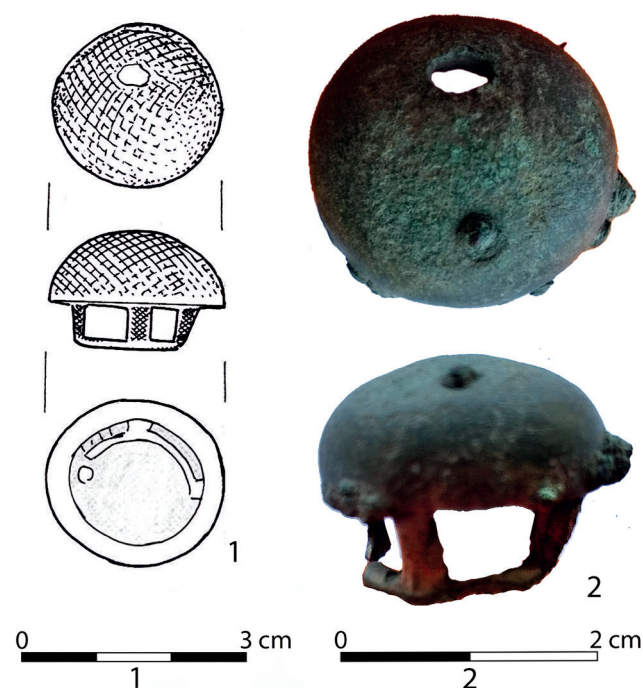
Pod koniec ubiegłego stulecia, na gruntach miejscowości Dys, gm. Niemce, pow. lubelski, woj. lubelskie został znaleziony niewielki przedmiot, wykonany prawdopodobnie z brązu. Odkryty przypadkowo zabytek nie ma dokładnej lokalizacji w terenie, ani też żadnego kulturowego kontekstu.

Jest to guz-krępulec (rozdzielacz), którego związek z uprzężą końską wydaje się bezsporny. W obrębie końskiego ogłowia stanowił on ozdobę, ale ważniejszy był jego walor praktyczny: był to przedmiot, przez który można było przewlec/skrzyżować rzemień albo powróż, czy też łączyć z innymi elementami metalowymi w funkcjonalne zespoły. Guzy-krępulce na ogłowiu końskim (napoliczniku) były umieszczane w miejscu krzyżowania się rzemieni/powrozów (naczółka i nachrapnika) w celu ich lepszej stabilizacji (por. Bugaj 2005, 67).

Zabytek z Dysa zachował się w stosunkowo dobrym stanie. Posiada on prostą tarczkę/kołpak w kształcie wycinka kuli oraz cztery nóżki (zachowały się trzy), odchodzące około 2 mm od krawędzi na spodzie tarczki. Poniżej, nóżki wspierają się na pierścieniu, obecnie nie zachowanym w całości (ryc. 1, 2). W kilku miejscach widnieją inne uszkodzenia, które mają charakter podepozycyjny, a są to: otwór w kołpaku i powstałe w różnych miejscach „narośle” z patyny. Wymiary: średnica 2,3 cm, wysokość 1,5 cm. Powierzchnię zabytku pokrywa szlachetna patyna ciemnozielonej barwy.

Guzy-krępulce są notowane bardzo często na terenie Europy Środkowej w zespołach współczesnych zjawiskom określanym w literaturze przedmiotu mianem tzw. horyzontu kimmeryjskiego, trako-kimmeryjskiego, czy też przedscytyjskiego. Występują także w kulturach halsztackich (Chochorowski 1993, *passim*). Mają one podobne rozmiary, dość zróżnicowaną budowę w obrębie kołpaka i podstawy oraz w zakresie ilości, łączących te dwa elementy, nóżek. W opracowaniach naukowych zaprezentowane zostały próby usystematyzowa-

nia (Chochorowski 1993, 100–102; Metzner-Nebelsick 2002, 303; por. Bugaj 2005) i skartowania (Metzner-Nebelsick 2002, ryc. 143; 144; Bugaj 2005, mapa 1) tych drobnych przedmiotów. I tak, na wspomnianym terenie wyróżnia się np. siedem



Ryc. 1. Dys – guz-krępulec: 1 – wielkość oryginalna, 2 – w powiększeniu. Rysunek i fotografia E. M. Kłosińska (przerys w tuszu T. Demidziuk, opracowanie komputerowe M. Piotrowski)

Fig. 1. Dys, Lublin district. Looped knob: 1 – actual size, 2 – enlarged size. Drawing and photograph by E. M. Kłosińska (ink redraw by T. Demidziuk, digital processing by M. Piotrowski)

\* Instytut Archeologii UMCS w Lublinie, 20-035 Lublin, Pl. M. Curie-Skłodowskiej 4; e-mail: e-klosinska@o2.pl; ORCID: 0000-0002-5050-8676

typów tych wyrobów: Füzesabony, Szanda, Batina, Santovka, Dunakömlöd, Aiud i Este, a ich nazwy pochodzą od zespołów, w których zostały znalezione (Chochorowski 1993, 100–102). W innym ujęciu (Metzner-Nebelsick 2002) guzy-krępulce z terenu Europy Środkowej zaszeregowano do kilku dużych grup: A–C i S (tamże, Abb. 139–142a). Za bardzo interesujące i wnoszące wiele nowych informacji na temat guzów-krępulców należy uznać również opracowanie pióra Urszuli Bugaj (2005, *tam dalsza literatura*), przedstawiające znaleziska nie tylko z terenu Europy Środkowej, ale też okazy z Polski. Zbiór tych ostatnich – przy uwzględnieniu archiwaliów i najnowszych odkryć – zamyka się liczbą około 40 sztuk. W tym najnowszym ujęciu, guzy-krępulce podzielone zostały na 12 typów, których podstawą zmienności był kształt kołpaka (Bugaj 2005, 67–68).

Guz-krępulce z Dysa wykazuje pewne (choć niedokładne) podobieństwo formalne do guzów-krępulców typu Füzesabony, łączonych z tzw. horyzontem kimmeryjskim (Chochorowski 1993, 101, ryc. 8:1). Guzy takie pojawiają w zespołach grobowych, grupujących materiały tego horyzontu, które mogą być łączone z końcem okresu HaB2 oraz przełomem HaB2/HaB3 (tamże, 187). Analizowany zabytek bardzo przypomina np. guzy-krępulce z kurhanu 1 w miejscowości Pécs-Jakabhegy na Węgrzech (Metzner-Nebelsick 2002, ryc. 129:7–10). Na ziemiach polskich przedmiot ten nie znalazł, jak dotąd, zadawalających odpowiedników. Można go zaklasyfikować do typu Ia w systematyce U. Bugaj, obejmującego egzemplarze o wysklepionym półkulistym kołpaku, wystającym poza obręb pierścienia i nóżek (Bugaj 2005, 68).

Zabytek z Dysa nie jest jedynym guzem-krępulcem, odkrytym na wschód od linii Wisły. Na mocno uszkodzony przedmiot o takim przeznaczeniu natrafiono też w miejscowości Podhajce, gm. Łaszczów, pow. tomaszowski, woj. lubelskie (Kłosińska 2007, ryc. 5:10). Jest uszkodzony, jednak pierwotnie mógł się składać z dwóch, lekko wysklepionych tarczek, połączonych czterema słupkami<sup>1</sup>. W kontekście licznych, zbliżonych wyglądem znalezisk poza terenami ziem polskich – głównie w dorzeczu Dunaju (Chochorowski 1993, mapa 4; Metzner-

-Nebelsick 2002, Abb. 143, 144; Bugaj 2005, mapa 1), zabytek ten (podobnie jak okaz z Dysa) należałoby uznać za wyrób trako-kimmeryjski (Kłosińska 2007, 276). W zespołach horyzontu kimmeryjskiego w Europie Środkowej, guzy-krępulce uformowane z dwóch tarczek połączonych czterema słupkami, określane są mianem typu Dunakömlöd i odpowiadają wyróżnianym w tym horyzontcie materiałom klasycznym z fazy HaB3 (Chochorowski 1993, 102, 191). Najbliższe terytorialnie znaleziska guzów/krępulców, do których porównać by można okaz z Podhajców, pochodzą ze skarbu z Przemysła, gm. loco, pow. przemyski, woj. podkarpackie, gdzie są podobnie datowane na HaB3 (Gedl 1999, 71, ryc. 5), a ich proveniencję wiąże się z dorzeczem Cisy (Bugaj 2005, 73). Wskazywane są również znacznie odleglejsze analogie z terenu południowej Europy, jednak współwystępujące z zabytkami umieszczanymi w szerszym, niż schyłek epoki brązu, przedziale czasowym (tamże).

Warto też wspomnieć, że na terenie południowo-wschodnich rubieży ziem polskich guzy-krępulce z Podhajców (HaB3) i z Dysa (koniec HaB2, przełom HaB2/HaB3) nie są jedynymi przedmiotami o podobnym przeznaczeniu. Zwraca też uwagę ciekawy zbiór guzów-krępulców z Lubelszczyzny i Podkarpacia uformowanych w kształcie głów drapieżnych ptaków. Zabytki te powiązane ze scytyjskim *milieu* i są łączone z młodszym odcinkiem wczesnej epoki żelaza – HaD (Kłosińska 2012).

Na koniec trzeba powiedzieć, iż zbiór zabytków kimmeryjskich, czy też trako-kimmeryjskich odkrytych na Lubelszczyźnie nie jest szczególnie spektakularny. To rzadkie importy w środowisku kultury lużyckiej na tym terenie. Warto wspomnieć chociażby o znaleziskach pobocznic typu Dunakömlöd z Komarowa-Osady, gm. loco, pow. zamojski, woj. lubelskie i Honiatyna, gm. Dołhobyczów, pow. hrubieszowski, woj. lubelskie (Kłosińska 2007, 276, fig. 2:14,15), pobocznic typu Kamyševacha z miejscowości Mikulin, gm. Tyszowce, pow. tomaszowski, woj. lubelskie (Kłosińska 2020, 161–162, ryc. 5; 6) oraz o fragmencie prawdopodobnie pobocznic typu Černogorovka z Gródka, gm. Hrubieszów, pow. hrubieszowski, woj. lubelskie (Rogatko 1990, 192, ryc. 10, 11). Ten niewielki zbiór zapewne jeszcze się powiększy.

## WYKAZ CYTOWANEJ LITERATURY

Bugaj U. 2005. Guzy-krępulce z epoki brązu i wczesnej epoki żelaza na ziemiach polskich. *Materiały Archeologiczne* 35, 67–92.

Chochorowski J. 1993. *Ekspansja kimmeryjska na tereny Europy Środkowej* (= *Rozprawy habilitacyjne* 200). Kraków.

Gedl M. 1999. Skarb wyrobów brązowych z Przemysła. *Rocznik Przemyski* 35/2, 67–47.

Kłosińska E.M. 2007. Issues of the East – and Central-European contacts of the Lublin Region in the younger Bronze Age and the early Iron Age in the light of existing research and sources. W: J. Baron, I. Lasak (red.), *Long Distance Trade in the Bronze Age and Early Iron Age* (= *Studia Archeologiczne* 40). Wrocław, 269–290.

Kłosińska E.M. 2012. Unique find of Scythian provenance form the Lublin region. W: W. Blajer (red.), *Peregrinationes archaeolo-*

*gicae in Asia et Europa Joanni Chochorowski dedicatae*. Kraków, 379–383.

Kłosińska E.M. 2020. Dwa zabytki brązowe z południowo-wschodniej Lubelszczyzny. *Materiały i Sprawozdania Rzeszowskiego Ośrodka Archeologicznego* 41, 159–164.

Metzner-Nebelsick C. 2002. *Der „Thrako-Kimmerische” Formenkreis aus der Sicht der Urnenfelder- und Hallstattzeit im südöstlichen Pannonien. Teil 1 – Text, Teil 2 – Katalog und Tafeln* (= *Vorgeschichtliche Forschungen* 23). Rahden/Westf.: Leidorf.

Rogatko J. 1990. Zabytki z kolekcji Piotra Kani z Gródka nad Bugiem, woj. zamojskie. *Lubelskie Materiały Archeologiczne* 3, 183–200.

<sup>1</sup> Wedle znalazcy, w miejscu odkrycia miała się znajdować silnie uszkodzona druga tarczka, być może stanowiąca integralną część tego guza-krępulca. Niestety, uległa zagubieniu.

## A unique discovery of a horse harness element from the Lublin Region

### Summary

At the end of the last century, a small object, probably made of bronze, was found in the area of Dys, Niemce commune, Lublin district, Lublin voivodeship. The artefact, discovered by chance, lacks an exact findspot as well as any cultural context.

The object is a looped knob (divider), whose association with horse harness equipment seems beyond doubt. Within the horse's bridle, it served both as a decorative element and, more importantly, as a functional one: it was used to thread or cross straps or ropes, or to connect metal components into functional sets.

The artefact from Dys is relatively well preserved. It features a simple, hemispherical cap or shield and four legs (three of which are preserved) that emerge approximately 2 mm from the edge on the underside of the cap. Below, the legs rest on a ring, which is now only partially preserved.

Looped knobs are frequently recorded across Central Europe in assemblages contemporary with the phenomena referred to in archaeological literature as the Cimmerian, Thracian-Cimmerian, or pre-Scythian horizon. They present similar dimensions but show considerable variation in the structure of the cap and base, as well as in the number of legs connecting these two parts.

The looped knob from Dys shows certain (though not exact) formal similarities to the Füzesabony-type looped knob,

associated with the so-called Cimmerian horizon. Such items appear in burial assemblages that include materials of this horizon, dated to the end of phase HaB2 and the transition to HaB3. The analysed artefact closely resembles, for example, looped knobs from barrow 1 at Pécs-Jakabhegy in Hungary. So far, no satisfactory analogies have been identified within Polish territory.

The artefact from Dys is not the only looped knob known from the Lublin or Subcarpathian regions. A heavily damaged object of similar function was also found in Podhajce, Łaszczów commune, Tomaszów district, Lublin voivodeship. The assemblage of Cimmerian or Thracian-Cimmerian artefacts discovered in the Lublin region is not particularly large. These are rare imports within the Lusatian culture environment of this area. Worth mentioning are, for instance, cheekpieces of the Dunakömlöd type from Komarów-Osada (*loco* commune, Zamość district, Lublin voivodeship) and Honiatyn (Dołhobyczów commune, Hrubieszów district, Lublin voivodeship), a Kamyševacha-type cheekpiece from Mikulin (Tyszowce commune, Tomaszów district, Lublin voivodeship), and a fragment, probably of a Černogorovka-type cheekpiece, from Gródek (Hrubieszów commune, Hrubieszów district Lublin voivodeship). This small set of finds will likely grow in the future.

