



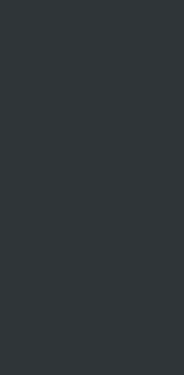
Autorstwo dzieła plastycznego pt.:

Evening walk after the rain

雨の後の夕方の散歩

Prezentowana w ramach wystawy
Sumi-Fusion: International Mokuhanaga Exhibition
IV International Mokuhanaga Conference
Japonia, Nara
2021

Jack Machowski
ORCID: 0000-0003-2435-1350
www.imach.pl
Instytut Sztuk Pięknych
Uniwersytet Rzeszowski



Konkurs *Sumi-Fusion: International Mokuhanaga Exhibition* został zorganizowany w ramach międzynarodowej konferencji dot. współczesnego drzeworytu japońskiego *IV International Mokuhanaga Conference in Nara* w Japonii. Konkurs i konferencja są organizowane, przez Międzynarodowe Stowarzyszenie Drzeworytu Japońskiego IMA – International Mokuhanaga Association (<http://mokuhanaga.org/>). Wydarzeniu patronują ponad 19 organizacji m.in. MI-LAB, Japonia; Ozu Shoten Co., Ltd., Japan; Awagami Factory, Japan; Constellation Studios, Lincoln, Nebraska, USA; Osaka 21st Century Association, Japan; Yoshino Gypsum Art Foundation, Japan; McClauns Printmaking Supplies, USA; Southern Vermont Arts Center, Manchester, VT, USA.

Międzynarodowa Konferencja Mokuhanaga została ustanowiona w celu wymiany poglądów, skupiając grafików, naukowców, badaczy i producentów narzędzi i materiałów. Konferencja oferuje forum międzynarodowej dyskusji dla ludzi z różnych krajów. Panele dyskusyjne obejmowały tematy historyczne, ja również rozwijania się nowych kierunków, które odzwierciedlają idee współczesnych artystów.

Pierwsza konferencja inauguracyjna IMC2011 odbyła się w Kioto w Japonii, a wydarzenia satelitarne odbyły się na pobliskiej wyspie Awaji.

Druga konferencja, IMC2014, odbyła się w Tokio w Japonii, a jej gospodarzem był Tokyo University of the Arts (Tokyo Geidai), a wydarzenia satelitarne odbyły się w 331 Arts Chiyoda.

Trzecia konferencja, IMC2017, była pierwszą, która odbyła się poza Japonią, na Hawajach w USA. Jej gospodarzem było Donkey Mill Art Center, siedziba Honolulu Foundation for Arts & Culture. Główna konferencja odbyła się na Uniwersytecie Hawajskim w Manoa, w Honolulu na Oahu. Wydarzenia satelitarne miały miejsce w Donkey Mill Art Centre on the island of Hawaii.



Wystawa

Wystawa odbyła się w dniach 30 listopada do 4 grudnia 2021 r. w Nara Prefectural Cultural Hall w Nara (Japonia).

W skład jury wchodził:

- Leonie Bradley (Editor Printmaking Today / Artysta / Wielka Brytania),
- Hiroko Furuya (profesor, Tama Art University / Japonia),
- Takuji Hamanaka (artysta / USA + Japonia),
- Kari Laitinen (były starszy wykładowca / Uniwersytet Aalto / Finlandia),
- Yasu Shibata (Master Printer, PACE Editions / USA + Japonia),
- Annu Vertanen (profesor, Akademia Sztuk Pięknych / Finlandia)

Do wystawy zakwalifikowano prace 102 artystów w tym 4 polaków.

Pełna lista uczestników dostępna jest na stronie:
<https://2021.mokuhanaga.org/2021/09/07/artists-in-the-justified-international-exhibition-imc2021/>

Wszystkie zakwalifikowane prace można znaleźć na stronie:
https://2021.mokuhanaga.org/schedule/exhibition-artwork/?fbclid=IwAR3mfmbDYnnfyUeps-6YqY0igbhpun1molsGAFspz_cYVqdLF5H_fmRtw



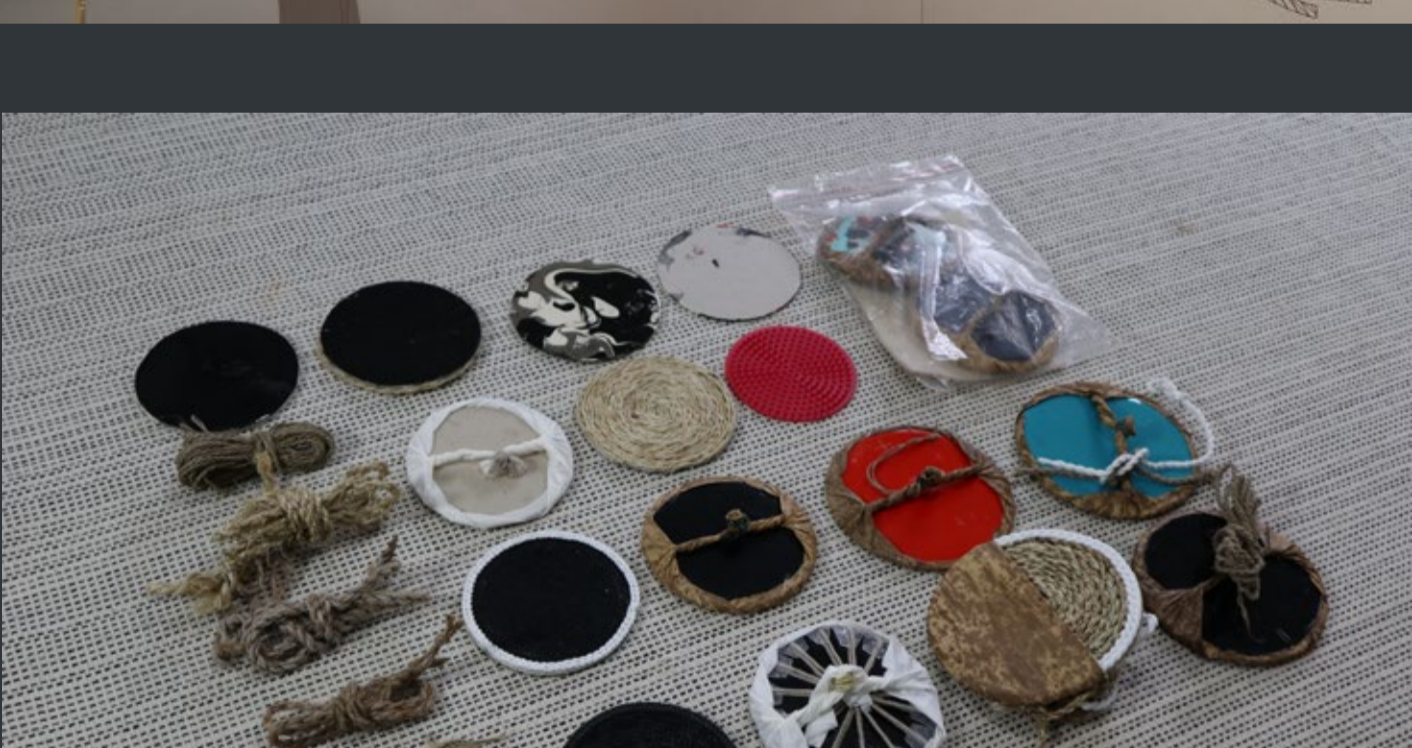
Dostępne jest również zwiedzanie wystawy w formie filmu:
<https://www.facebook.com/IntlMokuhanagaAssoc/videos/419880726479552>



Międzynarodowa Konferencja Mokuhanaga IMC

Misją Międzynarodowej Konferencji Mokuhanaga jest rozwijanie wiedzy fachowej w zakresie wodnej drzeworytu (mokuhanaga) przez profesjonalistów i praktyków poprzez:

- Poprawa rozwoju ekspresji, narzędzi i kultury mokuhanaga.
- Oferowanie możliwości prezentacji badań mokuhanaga i dzielenia się informacjami.
- Promowanie innowacji i rozpowszechnianie informacji o mokuhanaga.



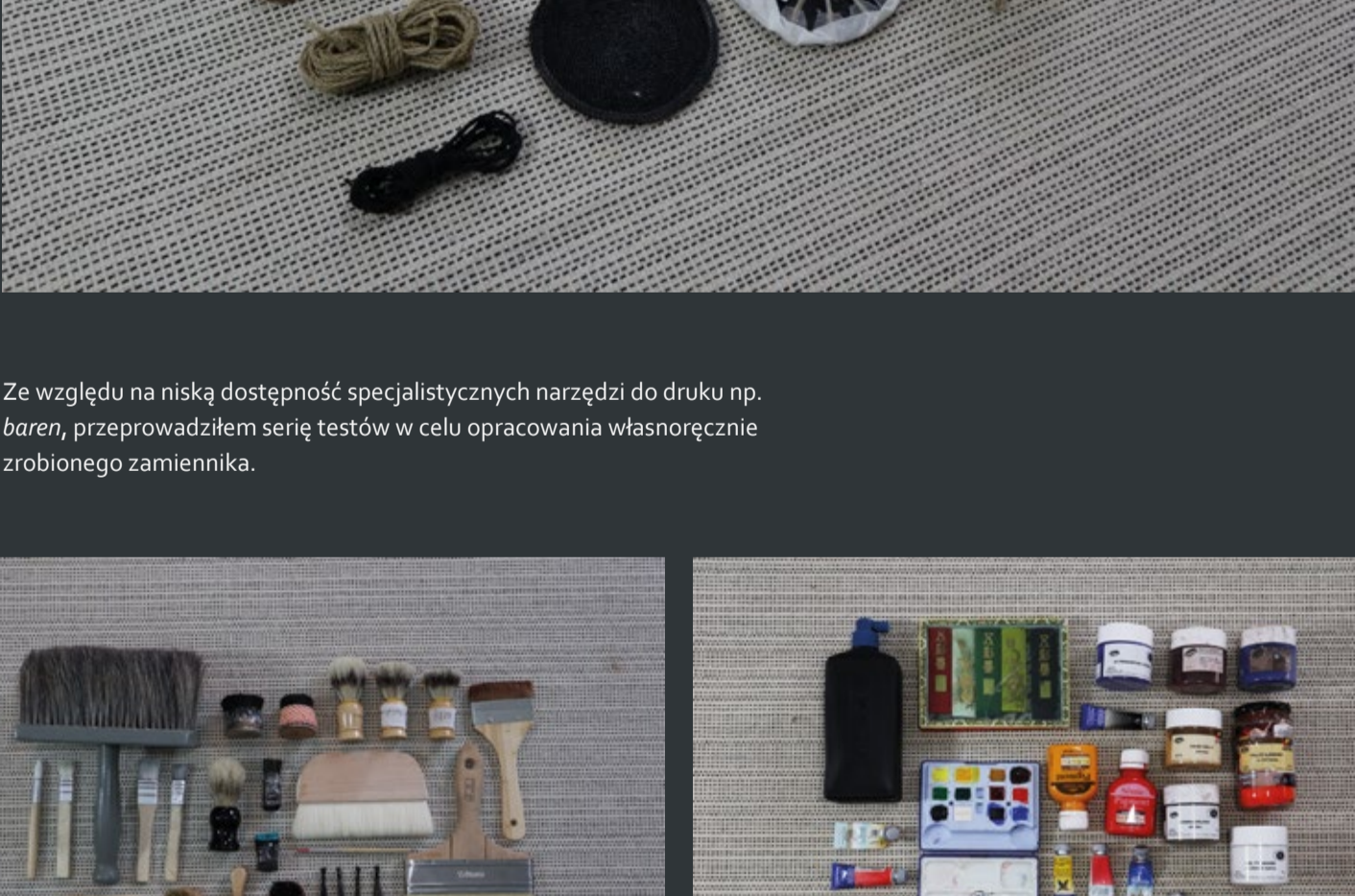
Realizacja grafiki

Pracę, którą miałem przyjemność zaprezentować na tej wystawie, wykonałem techniką drzeworytu japońskiego z wykorzystaniem dwóch matryc oraz przejścia tonalnego bokashi. Wymiary pracy to 60x90 cm.

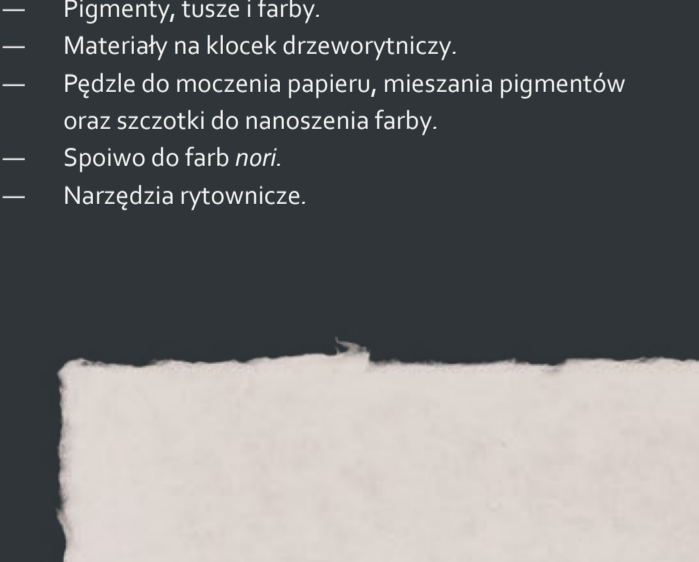
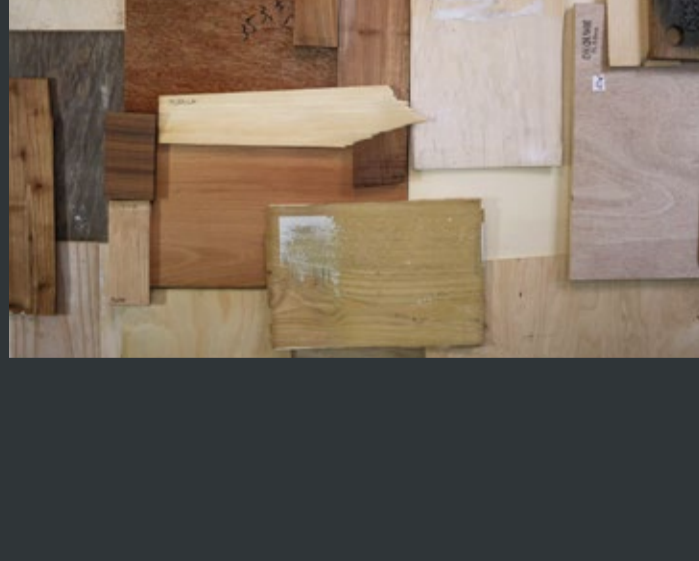
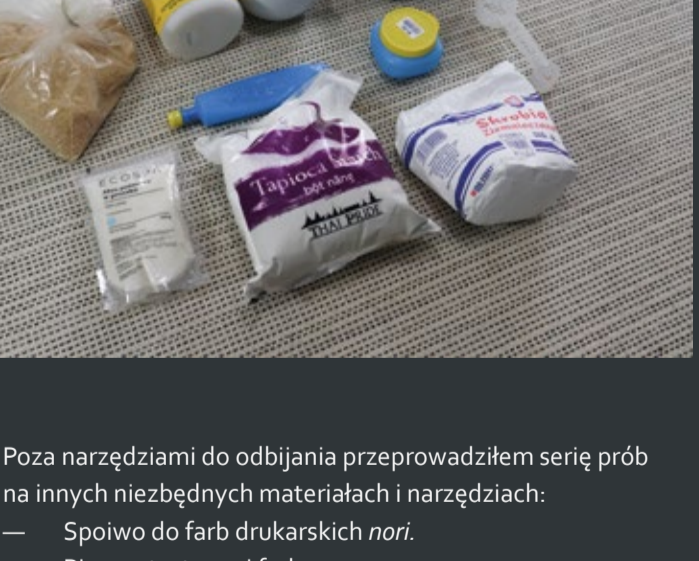
Ze względu na odcięcie od pracowni z powodu panującej wówczas pandemii, która spowodowała zamknięcie pracowni uczelniowych, całość prac wykonałem w mieszkaniu.

Do pomieszczenia kompozycji wykorzystałem domową drukarkę atramentową. Aby ograniczyć rozciąganie się papieru pod wpływem tuszu, zastosowałem szrafurę. Wydruki docięłem oraz pozycjonowałem względem siebie, po czym tak połączone przykleiłem do sklejki na kleju odwarcalnym.

Całość kompozycji wycinałem ręcznie w sklejce lipowo-balsowej za pomocą noża (obrysowywanie krawędzi) oraz dłuta (wybieranie i wypłaszczenie miejsc niedrukujących).



Ze względu na niską dostępność specjalistycznych narzędzi do druku np. *baren*, przeprowadziłem serię testów w celu opracowania własnoręcznie zrobionego zamiennika.



tytuł: *Evening walk after the rain* 雨の後の夕方の散歩
technika: mokuhanaga (drzeworyt japoński)
druk z dwóch matryc z bokashi (przejście tonalne)
wymiary: 60x90 cm
rok: 2021



Niniejsza prezentacja wykonana jest do celów naukowych (ewaluacja pracy Instytutu Sztuk Pięknych Uniwersytetu Rzeszowskiego). Część zdjęć (np. z wystawy warsztatów, książki i filmu) wykorzystane ze strony: <https://2021.mokuhanaga.org/> <https://www.facebook.com/IntlMokuhanagaAssoc> na zasadach „prawa cytatu” (dozwolony użyciek edukacyjny) art. 29 ustawy o prawie autorskim i prawach pokrewnych.