

PAMIĘĆ (NIE)ZATOPIONA

Barbara Hubert

PAMIĘĆ (NIE)ZATOPIONA



Wydawnictwo
Uniwersytetu Rzeszowskiego

Rzeszów 2025

Recenzowali

dr hab. Rafał Borcz, prof. ASP w Krakowie

dr hab. Grzegorz Wnęk, prof. ASP w Krakowie

Opracowanie redakcyjne i korekta

BOGDAN STRYCHARZ

Opracowanie techniczne, korekta techniczna, łamanie i projekt okładki

JULIA SOŃSKA-LAMPART

Zamieszczone na okładce fotografie pochodzą z archiwum autorki

© Copyright by

Wydawnictwo Uniwersytetu Rzeszowskiego

Rzeszów 2025

ISBN 978-83-8277-305-7

DOI:10.15584/978-83-8277-305-7

2215

WYDAWNICTWO UNIWERSYTETU RZESZOWSKIEGO

35-959 Rzeszów, ul. prof. S. Pigoń 6, tel. 17 872 13 69, tel./faks 17 872 14 26

e-mail: wydawnictwo@ur.edu.pl; <https://wydawnictwo.ur.edu.pl>

wydanie I; format 210 x 270 mm; ark. wyd. 13,00; ark. druk 15,25; zlec. red. 69/2025

Druk i oprawa: Drukarnia Uniwersytetu Rzeszowskiego

Dla dawnych mieszkańców doliny –
miejsc i wspomnień, które nie zatonęły...



Fragment cyklu malarskiego *Pamięć (nie)zatoniona*, fot. Paweł Olearka

Spis treści

Od autorki	9
Wstęp	11
Pejzaż utracony	17
Topienie krajobrazu	23
Dwa spojrzenia, jedna pamięć	31
Waldemar Gromek, <i>Solina, którą pamiętam z dzieciństwa</i>	31
Wanda Hubert, <i>Lipiec 1969 roku</i>	35
<i>Pamięć (nie)zatoniona</i> – projekt malarski	39
Autoportret na mapie	48
Pamięć/niepamięć	49
Zatopione/niezatopione	51
Widoczne/niewidoczne	53
Konstrukcja/destrukcja	54
Czas miniony/czas obecny	56
Sacrum/profanum	57
Przyszłość/przeszłość	58
Opowieść, która żyje	61
Pomiędzy ciszą a wspomnieniem	69
Zakończenie	73
Bibliografia	75
Kalendarium wystaw projektu <i>Pamięć (nie)zatoniona</i>	77
Linki do artykułów	79
Aneks: <i>Pamięć (nie)zatoniona</i> – artbook	81



Widok na jezioro, fot. archiwum własne

Od autorki

Celem tej publikacji jest utrwalenie i upowszechnienie pamięci o wsiach zatopionych podczas budowy zapory w Solinie. To próba ocalenia wspomnień o miejscach, które choć przestały istnieć fizycznie, wciąż trwają w ludzkiej świadomości – w pamięci mieszkańców tych okolic, w archiwalnych zapisach, w emocjach i wyobraźni kolejnych pokoleń.

Prezentowana książka gromadzi i syntetyzuje w jednolitej formie różnorodne ślady tego, co minione: obrazy inspirowane archiwaliami i wspomnieniami, fotografie, fragmenty relacji świadków oraz refleksje artystyczne. Staje się przez to zarówno dokumentem, jak i opowieścią – spotkaniem sztuki z historią, w którym język malarstwa i obrazów wizualnych przyjmuje rolę narzędzia przywracania i utrwalania pamięci.

Wydawnictwo to ma znaczenie nie tylko artystyczne, lecz także edukacyjne i społeczne. Umożliwia spojrzenie na historię zatopionych wsi w sposób całościowy – poprzez fakty, ale też emocje i indywidualne doświadczenia. Dzięki temu opowieść o tych miejscach nie ogranicza się do refleksji o utracie i nieistnieniu, lecz ukazuje ich fenomen w szerszym wymiarze: jako przestrzeni życia codziennego, fragmentów ludzkich biografii, krajobrazów ukształtowanych przez pracę i pamięć wielu pokoleń.

Publikacja adresowana jest do mieszkańców regionu, turystów i badaczy, ale także do wszystkich, którzy poszukują refleksji nad dziedzictwem kulturowym – niezależnie od tego, jak blisko bądź daleko od Bieszczad żyją. W ten sposób – pełni rolę pomostu między przeszłością a teraźniejszością. Z jednej strony dokumentuje losy miejsc istniejących przez stulecia, zapisanych na mapach i w rodzinnych wspomnieniach, z drugiej – uświadamia, że pamięć o nich

wymaga troski, świadomej pielęgnacji i przekazywania dalej. Historia zatopionych wsi staje się tu nie tylko przedmiotem badań, lecz także żywym elementem współczesności, który domaga się obecności w świadomości społecznej.

Książka ta pokazuje, że pamięć jest procesem dynamicznym – nieustannie odtwarzanym i aktualizowanym. Obrazy i teksty zebrane w niej nie mają charakteru zamkniętego archiwum, lecz raczej otwartego dialogu z przeszłością. Czytelnik zostaje zaproszony do współuczestniczenia w tej opowieści, do refleksji nad tym, jak przeszłość kształtuje teraźniejszość i jak można ją przekazywać dalej – w przyszłość.

Wydawnictwo to jest zatem nie tylko zapisem projektu artystycznego, lecz także formą hołdu. To hołd dla ludzi, którzy musieli opuścić swoje domy, dla krajobrazów, które przestały istnieć w swojej materialnej postaci, a zarazem dla pamięci, która – podobnie jak echo zatopionej doliny – nieustannie powraca i rozbrzmiewa w świadomości kolejnych pokoleń.

Wstęp

Droga pnie się w górę, wijąc wąskimi zakrętami między drzewami. Asphalt znika pod warstwą opadłych liści, a promienie słońca przeciskają się przez gałęzie, tworząc na drodze migotliwe plamy światła i cienia. Powietrze jest ciężkie od zapachu lasu – wilgotnej ziemi i żywicy. Jedziemy coraz wyżej, w głąb zieleni, aż znajomy, od którego kupujemy działkę, zatrzymuje samochód i mówi: – To tutaj.

Patrzę w gęstwinę. Przedemną rozciąga się nieprzenikniony splot pni i krzewów, miejscami tak zwarty, że zdaje się, jakby nikt nigdy tu nie chodził. „To ma być działka budowlana? – myślę. – Trzeba będzie włożyć ogrom pracy, żeby w ogóle ujrzeć kawałek otwartej przestrzeni”. Ale już wtedy czuję, że jest w tym miejscu coś więcej – coś, co nie od razu daje się zobaczyć.

Z czasem, gałąź po gałęzi, krzak po krzaku, las zaczyna ustępować. Odsłania się zbocze – strome, wymagające, ale niezwykle piękne. Ze szczytu widać Jezioro Solińskie, które w słoneczny dzień połyskuje jak rozciągnięte lustro, a o poranku stapia się z mgłą, zacierając granice między wodą a niebem.

Wciąż pamiętam moment, kiedy siedząc przed nieukończonym domem, pomyślałam: „Ja tu buduję, a komuś kiedyś burzono”. Myśl ta przysłała do mnie z całą mocą, jakby w jednym ułamku sekundy zetknęły się dwa światy – mój, wypełniony nadzieją, planami i radością tworzenia, oraz ten sprzed ponad pół wieku, w którym ludzie z doliny Sanu musieli patrzeć, jak ich domy – często stawiane rękami ojców i dziadków – są niszczone przez koparki i spychacze. Tu, gdzie ja wbijałam pierwsze gwoździe w drewnianą konstrukcję, ktoś inny musiał odcinać belki od dachu. I gdzie dla mnie zapach świeżego drewna stawał się obietnicą nowego życia, dla nich unoszący się w powietrzu pył oznaczał zapowiedź końca ich świata.

Ta myśl stała się osią mojej działalności artystycznej – osobistym punktem wyjścia do opowieści o przemijaniu i pamięci. W moim doświadczeniu budowy domu w Wołkowie dostrzegłam symboliczną przeciwwagę dla destrukcji sprzed lat. Każdy element konstrukcji przypominał mi, że proces tworzenia jest nierozdzielnie spleciony ze świadomością utraty, a radość z posiadania własnego miejsca może istnieć tylko dzięki pamięci o tych, którzy je utracili.

W tej perspektywie książka ta jest świadectwem empatii – próbą połączenia własnej historii z historiami tych, którzy zamiast patrzeć, jak rosną ściany ich domów, stali się świadkami pochłaniania resztek rodzinnych siedzib przez spiętrzone wody bliskiej im do niedawna rzeki.

Te słowa, zapisane w pamięci tamtego dnia, są dla mnie jak klucz otwierający drzwi do całej narracji – przypomnieniem, że każdy obraz i każde słowo w tej publikacji wyrastają z poczucia odpowiedzialności za zachowanie pamięci o świecie, który choć zatopiony, wciąż istnieje w ludzkich wspomnieniach.

Impulsem do powstania tej pracy nie była jedynie budowa domu – przecież z Soliną jestem związana od bardzo dawna! Już na studiach – wraz z przyjaciółmi, a później też z własną rodziną: mężem i synami – spędzałam tu każde wakacje. Zawsze pod namiotem.

Autorka na tle jeziora, fot. archiwum własne



Na początku z Chrewtu, a ostatnie lata już z Olchowca wypływamy łódkami wiosłowymi. Płyniemy z całym sprzętem biwakowym i wszystkim, co jest potrzebne, by przeżyć w miejscu bez prądu i bieżącej wody przez dwa tygodnie. Łodzie są zawsze wypakowane po brzegi. Moim dzieciom – gdy jeszcze były małe – wyjazdy te wydawały się eskapadami w dżunglę amazońską. Wyprawy zawsze były i są wyzwaniem – organizacyjnym, ale i sprawdzającym własne ograniczenia. Są jednak niezapomnianym przeżyciem, które buduje charakter i siłę zarówno u moich synów, jak i we mnie.

Płyniemy w głąb jeziora, obozujemy głównie w Zatoce Victoriniego i Zatoce Węża, jednych z setek krętych odnóg Jeziora Solińskiego. Ich zaletą jest to, iż właściwie nie można się tam dostać drogą lądową – jedynie dopłynąć łódką. Nasze miejsca odosobnienia to ciche zatoki, w których rosną dzikie jabłonie. Ich gałęzie pochylają się ku wodzie, czasem zanurzają w niej owoce. Patrząc na nie, pytam w myślach, kto je sadił, kiedy, czyją ręką... Jakie życie toczyło się tutaj, zanim tafla jeziora przykryła te miejsca na zawsze?

Z tych pytań i z tej codziennej bliskości z krajobrazem rodzą się moje obrazy – olejne na płótnie, które maluję już od bardzo dawna; od lat przedstawiam to, co nad wodą – skały, lasy,

Przypływamy na brzeg Zatoki Węża, fot. archiwum własne



refleksy świetlne – ale chciałam również spojrzeć głębiej, tam, gdzie wzrok już nie sięga. W wyobraźni odtwarzałam zatopione wsie – domy, kościoły, zabudowania gospodarcze – które gdzieś, w szczątkowej formie, trwają na dnie jeziora. Tak narodził się projekt artystyczny w całości poświęcony historii związanej z Jeziorem Solińskim.

Artystyczny projekt *Pamięć (nie)zatoniona* to próba wydobywania historii, które mogłyby zostać zapomniane. Składa się on z ośmiu wielkoformatowych obrazów wykonanych w technice własnej na kilkakrotnie złożonej pleksi, artbooka *Pamięć (nie)zatoniona*, nagrań świadków budowy zapory oraz filmu dokumentalnego. Publikacja ta to wszystko spaja, jest podsumowaniem, hołdem.

Barbara Hubert, *Zatoka Victoriniego*, olej na płótnie, 100 × 120 cm, 2022 r., fot. archiwum własne



Projekt *Pamięć (nie)zatoniona* to zaproszenie do refleksji – nad jeziorem, które dziś jest miejscem ciszy, odpoczynku i żeglowania, gdzie co roku wypoczywają dziesiątki tysięcy ludzi, często nieświadomych tego, co kryje się pod jego powierzchnią.

Chciałabym, aby Czytelnicy publikacji spojrzeli na to miejsce inaczej – z uważnością i szacunkiem. Aby lśniąca tafla wielkiego jeziora stała się dla nich zwierciadłem pamięci o ludziach, domach i krajobrazach, których już nie ma. I żeby ta pamięć – tak jak dzikie jabłonie w odległych zatokach – nadal rosła, mimo że została wyrwana z korzeniami ze swojego pierwotnego gruntu.

Sześćcioletni Antoni Winiarski łowi ryby przy Zatoce Victoriniego, fot. archiwum własne



Pejzaż utracony

Na terenach, które dziś skrywa tafla Jeziora Solińskiego, tętniło niegdyś życie wielu wsi i przysiółków. Ludzie zajmowali się uprawą roli, hodowlą, rzemiosłem i myślistwem. Pola, sady i ogrody wyznaczały rytm dnia, a praca na roli czy przy zwierzętach przeplatała się z obrzędami i wspólnotowymi spotkaniami. Rzeki – San i Solinka – były źródłem pożywienia, a lasy dostarczały drewna, dziczyzny i schronienia. Codziennosc mieszkańców była skromna, ale silnie zakorzeniona w przyrodzie, która dawała poczucie bezpieczeństwa i tożsamości.

Józef Pawłusiewicz w swojej książce *Na dnie jeziora* przywołuje obraz Bieszczad sprzed zalania. Wspominając rodzinną wieś Łęg, w której mieszkał, pisał z nostalgią: „W Bieszczadach nie było miejscowości tak pięknie położonej jak nasz Łęg. Bogactwo przyrody było tam tak obfite, że trudno je opisać”¹.

Dawniej nie używano określenia „Bieszczady”. Północną część Karpat, przynależną do naszego kraju, dzielono na Beskidy Zachodnie, Środkowe i Wschodnie. Beskidy Zachodnie, od Łupkowa po granice ziemi nowosądeckiej, zamieszkiwali Łemkowie. Dalej, od Łupkowa aż po Sianki, czyli w Beskidach Środkowych, żyli Bojkowie. Wreszcie na wschód od Sianek rozciągały się Beskidy Wschodnie – ojczyzna Hucułów. Ludy te różniły się między sobą wyraźnie – mową, strojem, zwyczajami, sposobem życia i kulturą. W miejscach mniej górzystych, gdzie ziemia była żyzniejsza, klimat łagodniejszy, a wegetacja bujniejsza, osiedlali się Polacy. Wyżej,

¹ Józef Pawłusiewicz, *Na dnie jeziora*, Warszawa 1981, s. 14.

w trudno dostępnych polaciach górskich, ludność polska stanowiła zaledwie 10–25 procent mieszkańców. Majątki ziemskie należały głównie do Polaków i Żydów.

Do 1918 roku nikt z miejscowych nie używał nazwy „Ukrainiec”. Mówiono wyłącznie „Rusin”. Polacy i Rusini żyli wówczas w zgodzie, często wiążąc się małżeństwami. Polak żenił się z Rusinką, Rusin brał za żonę Polkę. Antagonizmów nie było, a codzienność upływała w poczuciu sąsiedztwa i wspólnoty. Wesela stanowiły tego najlepszy dowód. Odbываły się według utartego rytuału i trwały po kilka dni. Zapraszano na nie całą wieś, a ambicją gospodarzy





Barbara Hubert, *Jezioro*, olej na płótnie, 130 × 170 cm, 2021 r., archiwum własne

było, aby nikt nie odszedł od stołu głodny ani... trzeźwy. Przygrywała zwykle skromna orkiestra – skrzypek i basista – i to wystarczało, by tańce i śpiewy rozbrzmiewały do białego rana. W codziennych rozmowach posługiwano się głównie językiem ruskim; tylko w urzędach i dworach obowiązywał język polski.

W tym pejzażu wyrastały też indywidualne historie – jak ta opowiedziana przez Pawłusiewicza. Wspominał swoją matkę, którą widział nieraz, jak ze świeczką w dłoni przemierzała rozległe podwórze, by nocą doglądać inwentarza. To ona kochała Łęga najbardziej ze wszystkich. Każde drzewko w sadzie, każdy krzew w ogrodzie pielęgnowała z niezwykłą troską. Przez sześćdziesiąt pięć lat pracy na tej ziemi związała się z nią tak mocno, że trudno było sobie wyobrazić, by mogła ją opuścić. A jednak wojna zmusiła ją do odejścia – jej prochy spoczęły daleko, na warszawskim cmentarzu. Łęga, do którego była przywiązana całym sercem, nie przetrwał. Po spaleniu zabudowań – wraz z sadem, ogrodem i różami – wieś zniknęła na zawsze, zamieniona w dno jeziora. Pawłusiewicz wspomina, że jedną z odmian róż hodowanych przez matkę udało mu się ocalić – zasadził ją obok swojego domku w Rajskim.

Życie mieszkańców wsi kształtowało się w bliskości natury, w rytmie prac polowych i w cieniu lasów pełnych zwierzyny. Myślistwo stanowiło ważny element codzienności. Każda wieś miała własny obwód łowiecki, wydzierżawiany co sześć lat w starostwie w Lesku. Myśliwi dogadywali się między sobą, by uniknąć rywalizacji i zbyt wysokich czynszów. Polowanie miało wymiar praktyczny i wspólnotowy. Upolowana zwierzyna stawała się własnością myśliwego i trafiała wyłącznie na stół domowy. Mięso dzielono z rodziną i sąsiadami, a handel dziczyzną nie istniał. Inaczej było ze skórami – kuny, wydry czy lisy miały wysoką wartość i chętnie kupowali je żydowscy handlarze.

W codziennych polowaniach nieocenioną rolę odgrywały psy, przede wszystkim ogary. Ich donośne głosy prowadziły myśliwego tropem zwierzyny, a psy były wiernymi towarzyszami życia wiejskiego. Pawłusiewicz wspominał, że w Łęgu ojciec i brat hodowali ogary, a w czasach jego młodości niemal każdy bieszczadzki myśliwy posiadał psy tej rasy. Wojna i późniejsze wysiedlenia doprowadziły jednak niemal do ich wyginięcia – ocalały tylko nieliczne.

Rzeki także były nieodłącznym elementem życia. San i Solinka, wraz z licznymi dopływami, uchodziły za jedne z najbardziej rybnych w Europie. Pstrągi, brzany, jelce, świnki, łososie, węgorze, miętusy i szczupaki – w wodach roiło się od ryb, które stanowiły podstawę diety mieszkańców. Ten odwieczny porządek został jednak przerwany wraz z budową zapory. Betonowa tama zatrzymała wędrówki ryb, a populacja wielu gatunków uległa drastycznemu zmniejszeniu. Łosoś i węgorz, odcięte od swoich dawnych tras, skazane zostały na zagładę².

Tak wyglądał świat w dolinie Sanu jeszcze pół wieku temu – świat pracy, przyrody, rytuałów i wspólnoty, który zniknął pod wodą, ale trwa nadal w pamięci dawnych mieszkańców i w ich opowieściach.

² Informacje dotyczące historii dawnych terenów podaje za: Józef Pawłusiewicz, *Na dnie jeziora...*



Ośmioletni Wincent Winiarski w wodach Zatoki Victoriniego, fot. archiwum własne

Topienie krajobrazu

San od zawsze był tu żywą istotą – kapryśną, zmienną, zdolną obdarować ziemię żyznością wody i w jednej chwili zmienić się w rwący potok, który pochłaniał wszystko na swojej drodze. Mieszkańcy doliny znali jego gniew. Co kilka lat przychodziły wezbrania, które zalewały pola, podmywały mosty i wdzierały się do domów, zostawiając po sobie muł i ciszę. Jezioro Solińskie miało temu zapobiec. Jest ono sztucznym zbiornikiem powstałym w latach 1960–1968 w wyniku spiętrzenia wód Sanu i Solinki – według projektu inżyniera Jana Pękalskiego.

Idea budowy zapory w tym miejscu nie była nowa. Już w 1925 roku profesor hydrotechniki Karol Pomianowski opracował program elektryfikacji Polski oparty na systemie zapór i zbiorników na górskich rzekach. Zakładał on wzniesienie dziewięciu mniejszych zapór na Sanie – od Stuposian po Łukawicę. Według tych planów powstać miały trzy niewielkie zbiorniki w Zabrodziu, Myczkowcach i Łukawicy, o pojemności od 400 do 700 tys. m³ każdy. Kolejny, w Stuposianach, miał gromadzić 25 mln m³ wody, a dwa dalsze – w Buku i Zawoju – połączone sztolnią, miały łącznie osiągać 40 mln m³. Największy zbiornik przewidziano w Solinie, z pojemnością 134 mln m³ i z poziomem lustra wody na maksymalnej wysokości 400 m n.p.m. W takim wariantcie pod wodą znalazłyby się zabudowania Soliny i Teleśnicy Sannej oraz pojedyncze domy w niższych częściach Polańczyka, Sokolego i Horodka. W Chrewcie zalany zostałby jedynie młyn u ujścia potoku Czarnego do Sanu.

W latach pięćdziesiątych XX wieku zrezygnowano z kaskady małych zbiorników na rzecz jednej dużej inwestycji. Postanowiono wznieść w Solinie betonową zaporę o wysokości

ponad 80 m, która miała stworzyć zbiornik o pojemności przekraczającej 470 mln m³ i powierzchni około 22 km². Poziom spiętrzonej wody podniesiono do 420 m n.p.m. – zaledwie o 20 m więcej w stosunku do planów przedwojennych, jednak ta pozornie niewielka różnica spowodowała ogromne konsekwencje.

Pod wodą miały się znaleźć nie tylko Solina i Teleśnica Sanna, ale także cała zabudowa Chrewtu, znaczna część Rajskiego i Sokolego, a także dolne, niżej położone fragmenty Wołkowyi, Zawozu i Horodka. W mniejszym stopniu ucierpieć miały Polańczyk i Teleśnica Oszwarowa.

Widok na jezioro o poranku, fot. archiwum własne



Rozpoczęcie budowy zapory w Solinie wymagało przesiedlenia mieszkańców 126 gospodarstw. Najwięcej – bo aż 69 – ewakuowano z Soliny. Wołkowyja straciła 32 gospodarstwa, Zawóz – 15, Polańczyk – 7, Bukowiec – 2, a Rajskie i Teleśnica Sanna – po jednym. Ta ostatnia wieś została niemal całkowicie pozbawiona zabudowy już wcześniej, w czasie gdy znajdowała się w przygranicznej strefie po sowieckiej stronie.

Teren przyszłego zbiornika oczyszczano rękami żołnierzy. W sumie wykarczowano ponad 488 ha lasów. Uznano, że na obszarze przewidzianym do zalania znajdują się trzy cmentarze wymagające ekshumacji. Pominięto jednak nekropolię w Sokolem, zakładając błędnie, że znajdzie

Sześćcioletni Antoni Winiarski pływa po jeziorze, złota godzina, fot. archiwum własne



się ona powyżej planowanego poziomu wody. Jednak w latach osiemdziesiątych XX wieku, przy wysokim spiętrzeniu, cmentarz został całkowicie zalany. Kiedy poziom wody opadał, można było dostrzec kilka przewróconych nagrobków, a między nimi ludzkie kości. Do dziś zdarza się, że turyści natrafiają na fragmenty szczątków, a i ja sama kilkakrotnie byłam świadkiem takich odkryć.

Ekshumacje na cmentarzach w Solinie, Teleśnicy Sannej i Wołkowyi miały w dużej mierze charakter symboliczny. Pochówków poszukiwano metodą nakłuwania ziemi metalowymi szpilami – gdy trafiono na wieko trumny, grób rozkopywano, a szczątki przenoszono na wyżej położone cmentarze. Skuteczność tej metody była jednak ograniczona. W górach, gdzie grunt jest skalisty, a trumny często dawno już spróchniały, większości pochówków nie odnaleziono.

Wiejski cmentarz różni się od miejskiej nekropolii – brak na nim regularnych kwater, układu alejek czy trwałych nagrobków. Przeważały tu ziemne mogiły z prostymi drewnianymi krzyżami, które z czasem niszczały. Ekshumacje obejmowały więc głównie groby okazałe, oznaczone kamiennym nagrobkiem. W praktyce informacja o „przeniesieniu szczątków” miała służyć bardziej uspokojeniu opinii publicznej niż zachowaniu reliktyw pamięci o zmarłych³.

W 1960 roku rozpoczęła się budowa. Ponad dwa tysiące robotników i inżynierów dniem i nocą pracowało nad wzniesieniem betonowego kolosa – zapory o długości 664 m, wysokości 82 m i wadze 2 mln ton. Była to klasyczna zapora ciężka, wzniesiona ze zbrojonego betonu o kubaturze 820 tys. m³. W tamtym czasie była jedną z największych budowli hydrotechnicznych w Europie – symbolem nowoczesności i ambicji.

Koszt budowy oszacowano na 1,5 mld zł. Elektrownia wodna o mocy 200 MW, która powstała u stóp zapory, miała zasilać całe regiony. Projekt stworzył zespół wybitnych inżynierów: założenia przygotował Bolesław Kozłowski, głównym architektem był Karol Pomianowski, a częścią hydrotechniczną kierował Feliks Niczkie.

Fundamenty pod zaporę wykonywano przez dwa lata, a następnie wzniesiono betonowe filary. Korona rozciąga się na 664 metry i składa się z 27 przęsł. W jej wnętrzu znajduje się komora przelewowa, pozwalająca kontrolować potęgę spiętrzonej wody⁴.

Budowa wymagała jednak nie tylko pracy ludzi, lecz także technologii, jakiej Polska nie posiadała. Z Wielkiej Brytanii sprowadzono specjalny dźwig – kolejkę linową o ogromnym udźwigu, zawieszoną nad doliną niczym stalowy most między wzgórzami. Jego zakup budził kontrowersje: kosztował fortunę, a władze pragnęły, by całość powstała ze wsparciem technicznym wyłącznie krajów bloku wschodniego. Ostatecznie jednak zwyciężył pragmatyzm – podobne urządzenie pracowało już w Czechosłowacji i udowodniło swoją skuteczność.

³ Informacje dotyczące historii zalanych terenów podaje za: Stanisław Kryciński, *Bieszczady. Morze niepamięci*, Rzeszów 2023, s. 11.

⁴ Informacje dotyczące danych budowlanych podaje za: *Zapora w Solinie – ciekawostki. Jak powstawała tama w Solinie?*, National Geographic.



Budowa zapory, początek lat sześćdziesiątych XX wieku, zdjęcie archiwalne

Praca dźwigu zapisała się w pamięci robotników: „Roboty betoniarskie oglądane z wnętrza ogromnego, dwudziestometrowego, głębokiego dołu fundamentowego, niczym z jakichś piekielnych czeluści, sprawiały niesamowite wrażenie. Zadzierając głowę wysoko do góry, widziało się, jak po cieniutkiej, zdawało się z dołu, linie przejeżdżał kilkukołowy wózek, z którego zwisało coś, co przypominało wiaderko, jak dzieci bawią się w piaskownicy. Kiedy wózek się zatrzymał, ta zabawka, opuszczając się coraz niżej w dół, ogromniała w oczach, aż zatrzymywała się tuż nad powierzchnią. Wtedy podbiegał robotnik i długim drągiem otwierał pneumatycznie sterowaną zasuwę – i natychmiast odskakiwał. Z pojemnika wysuwało się kilkanaście ton mieszanki betonowej z głośnym Szszszaaaaa...!!! – jak westchnięcie olbrzyma. Wielki, parometrowej wysokości kubeł – teraz go było dobrze widać – uwolniony od swojego ciężaru, odskakiwał do góry i przez chwilę dyndał po parę metrów w górę i w dół, po czym odjeżdżał po nową porcję betonu. Do rozgarnięcia tak wielkiej pryzmy betonu sami robotnicy z łopatami nie wystarczali. Pomagał im spychacz «Mazur», również dostarczany na miejsce podniebną drogą. Widok spychacza szybującego w przestworzach parę dziesiątków metrów w górze wydawał się nierealny”⁵.

Ten stalowy olbrzym, sprowadzony z takim trudem, zakończył jednak życie w zapomnieniu – po budowie dźwig rozmontowano, jego części złożono nad Sanem. Powódź uszkodziła je, część rozkradziono, a resztę sprzedano na złom.

Jeszcze jeden element musiał przybyć z Zachodu – kauczuk ze Szwajcarii, służący do uszczelniania przerw między sekcjami tamy. Bez niego monumentalna konstrukcja nie mogłaby istnieć.

Budowa zapory była jednocześnie początkiem końca wielu miejscowości. Od 1962 do 1967 roku przesiedlano mieszkańców doliny, przenosząc ich do Równi, Berezki, Łobozewa, do nowego osiedla Jawor, a także do Bereźnicy Niżnej, Leska, Łukawicy, Myczkowa, Nowosiółek, Orelca, Strwiążka, Uherzec, Ustjanowej, Werlasu i Zahoczewia. Zmieniał się nie tylko krajobraz, lecz także mapa społeczna Bieszczad⁶.

We wrześniu 1967 roku woda zaczęła wypełniać dolinę. Przez wiele miesięcy znikwały ogrody, podwórza, drogi i wzgórza, po których jeszcze niedawno chodzili mieszkańcy. W lipcu 1968 roku ruszyła pierwsza turbina elektrowni, a 20 lipca oddano zaporę do użytku.

Dziś Zalew Soliński – zwany Bieszczadzkiem Morzem – jest wizytówką regionu. To źródło energii, element ochrony przeciwpowodziowej, a także miejsce wypoczynku. Spokojna tafla wody przyciąga turystów, żeglarzy i wędkarzy, a wokół rozwinęła się infrastruktura turystyczna. Przyroda odzyskała część przestrzeni, jezioro stało się siedliskiem ptaków i zwierząt wodnych.

Ale pod powierzchnią kryje się inna historia. Tam, gdzie dziś odbija się błękit nieba, spoczywa krajobraz, który miał trwać przez pokolenia: sady, świątynie, cmentarze, domy i drogi.

⁵ Stanisław Kryciński, *Bieszczady. Morze niepamięci...*, s. 21.

⁶ Informacje dotyczące przesiedleń podają za: Stanisław Kryciński, *Bieszczady. Morze niepamięci...*, s. 66.



Widok na jezioro od strony Zatoki Victoriniego, fot. archiwum własne

Dwa spojrzenia, jedna pamięć

Wciąż żyją świadkowie pierwszych lat budowy zapory w Solinie i zalewania doliny Sanu. Ich wspomnienia pokazują nie tylko skalę inwestycji, ale też codzienność ludzi, którzy mieszkali w pobliżu lub pracowali przy powstającym zbiorniku. Opowiadają o zmianach w krajobrazie, o wysiedleniach, zakazach remontowania domów na terenach przeznaczonych do zalania, o pracy w trudnych warunkach – w upale, mrozie, deszczu, na dwie zmiany – oraz o zwyczajnym życiu toczącym się w cieniu rosnącej tamy.

W tym rozdziale przedstawiam relacje dwóch osób, które widziały te wydarzenia z bliska. Waldemar Gromek mieszkał w Solinie w latach sześćdziesiątych XX wieku, jako dziecko obserwując budowę zapory od fundamentów. Moja mama, Wanda Hubert, w lipcu 1969 roku odbywała w Polańczyku studencką praktykę budowlaną, kiedy zalew był już wypełniony wodą. Oboje opisują swoje doświadczenia z tamtych lat – różne perspektywy, ale wspólny obraz miejsca i czasu, które na zawsze zmieniły oblicze Bieszczad.

Waldemar Gromek

Solina, którą pamiętam z dzieciństwa

Mieszkałem w latach sześćdziesiątych w Solinie podczas budowania zapory, to jest od sześćdziesiątego trzeciego roku do siedemdziesiątego. W siedemdziesiątym roku na wiosnę wyprowadziłem się razem z rodzicami do Sanoka. Budowę zapory pamiętam jako dziecko

właściwie od fundamentu, bo w sześćdziesiątym trzecim roku, kiedy pierwsze sekcje już były postawione, kiedy fundamenty pod zapory były po prostu w pierwszej fazie budowy.

W sześćdziesiątym trzecim roku przeprowadziliśmy się do Soliny z Krosna, ponieważ ojciec pracował tam jako radca prawny, znalazł propozycję pracy w Solinie i przenieśliśmy się tam. Jako dziecko pamiętam początki budowy zapory. W pamięci utkwiał mi fakt, że dużo pracowników poruszało się po budowie i oni bardzo często przechodzili przez nasze osiedle.

Widać było bardzo zmęczone twarze, bo jednak to była praca fizyczna na dwie zmiany. Pracowali za dnia i przy sztucznym świetle, bez względu na pogodę; mróz, śnieg, lejący deszcz, ci ludzie pracowali.

Były tam rodziny, które miały po kilkoro dzieci. Do szkoły dojeżdżaliśmy do Uherzec, zakładowym autobusem. Z powrotem wracaliśmy nieraz okazjami, a nieraz autobusem razem z wieloma dziećmi robotników. Jak była większa liczba osób, to przyjeżdżał zakładowy autobus, a gdy kończyły się lekcje o różnych porach, to szło się na przystanek i tam łapało się okazje. Często były to samochody ciężarowe, które jeździły z materiałem z Uherzec do Soliny; czy to cementowozы, czy to były samochody ciężarowe z jakimś materiałem budowlanym.

Waldemar Gromek podczas udzielania wywiadu w domu autorki w Wołkowie, fot. archiwum własne



Pamiętam takie niesamowite przeżycia, jak się jeździło tymi samochodami ciężarowymi. Te 13 kilometrów w kierunku Soliny. To były czeskie samochody – tatry. Jak się siedziało tam w lecie, to od tych silników strasznie się nagrzewało.

Na terenie przeznaczonym do zalania długo przed samym wysiedleniem było wiele budynków, których w pewnym okresie nie można było remontować. Były zakazy, ponieważ ten teren miał być zalany i wiadomo – nikt nie mógł tych domostw remontować.

Każda rodzina mieszkająca na terenie przeznaczonym do zalania dostawała jakąś propozycję przesiedlenia się w inne miejsca – wyżej położone. Wiem, że ludzie dostawali pomoc od państwa – jeśli chodzi o przeprowadzki – ale nie wszyscy. Trudno mi powiedzieć, jaki klucz tu obowiązywał. Nie wiem, na jakiej zasadzie ta selekcja była, bo niektórzy mieli dostarczane samochody, ale były też opisy, że nie każdy taką pomoc dostał.

Nie każdy o tym wie, ale w pobliżu zapory był cmentarz, który istnieje do dziś. W czasie budowy zapory cmentarz był zamknięty – nie można było tam robić pochówków. Był bardzo zaniedbany, bo plac budowy w okolicy powodował, że wszystko pokrywał kurz. Jeździło tamtędy mnóstwo ciężarówek z cementem, robiąc dodatkowo duży bałagan. Cmentarz był ogrodzony, ale wstęp był zabroniony. My, jako chłopaki, czasem wskakiwaliśmy przez ogrodzenie, żeby zobaczyć groby – wiele z nich było porozwalanych i poprzewracanych.

Pamiętam pewne zdjęcie – widać na nim, dokąd dochodził San. Jeszcze nie było wycinki drzew. Zdjęcie pochodzi prawdopodobnie z końca lat pięćdziesiątych, kiedy wioska Solina wyglądała zupełnie inaczej. Pola były w całości uprawiane, poletka równo podzielone. W pierwszej fazie budowy wykorzystywano kilka żwirowisk wzdłuż Soliny i Sanu. Gdy te zasoby się wyczerpały, żwir przywożono z innych miejsc, między innymi z Olszanicy. W tamtych czasach drzewa były małe, a wiele miejsc porastały krzaki.

Kiedy jeździliśmy do szkoły, zakładowy autobus zawoził nas na przystanek. Na zboczach Żukowa nie było wtedy żadnych domów. W zimie czekaliśmy na autobus, który wioził nas do szkoły. W tamtych latach w lasach widywano wilki – można było wtedy do nich strzelać. Ojciec miał znajomego myśliwego i pewnego dnia poszliśmy zobaczyć wilka, który kręcił się w okolicy. Jednak kiedy dotarliśmy na miejsce, zwierzę już zniknęło.

Zapamiętałem też charakterystyczną postać – pana Tadeusza Gołębiowskiego. Starszy mężczyzna z brodą, zawsze elegancko ubrany, który prawdopodobnie pracował przy wycinie drzew wokół zbiornika. Po przeprowadzce do Sanoka spotykałem go czasem na ulicy. Pewnego dnia zaczęliśmy go i zapytałem, czy ma zdjęcia z okresu budowy zapory. Zaprosił mnie do domu i pokazał kilka albumów oraz mnóstwo nieposegregowanych fotografii. Wśród nich były zdjęcia z budowy – mimo że wtedy oficjalnie nie wolno było fotografować obiektu. Ku mojemu zaskoczeniu na jednym ze zdjęć zobaczyłem... siebie. Byłem na łyżwach, obok kolegi. Najprawdopodobniej to właśnie pan Gołębiowski zrobił tę fotografię.



Autorka oraz Waldemar Gromek na zaporze w Solinie podczas zdjęć do filmu *Pamięć (nie)zatoniona*, fot. archiwum własne

Pamiętam też rok 1967, kiedy rozpoczęło się spiętrzanie wody. Ojciec ze znajomym, który zajmował się wysiedleniami, zabrali mnie wtedy w okolice zalewowych terenów. Podjechaliśmy do starego drewnianego domu, który jeszcze stał. Na progu siedział starszy mężczyzna. Znajomy ojca tłumaczył mi, że musi się przenieść, bo woda jest już metr od progu. Ten jednak buntował się – mówił, że to jego ojcowizna i nie zamierza odejść. Ten obraz – dom i człowiek na schodach – pamiętam do dziś.

Pamiętam także maszynownię zapory. Były tam potężne szafy z zegarami do obsługi dźwigów i urządzeń. Robiło to ogromne wrażenie. Dziś w tym miejscu są już tylko puste mury – wszystko się kończy – jak ludzkie życie⁷.

⁷ Fragment rozmowy zarejestrowanej w filmie *Pamięć (nie)zatoniona* Barbary Hubert z 2023 roku.

Wanda Hubert

Lipiec 1969 roku

Byłam wtedy studentką Politechniki Krakowskiej. W ramach obowiązkowej praktyki budowlanej trafiliśmy do Polańczyka – grupa dziewcząt z Krakowa, jeden student (w drodze wyjątku, bo opiekował się swoją żoną w zaawansowanej ciąży) oraz studenci z Politechniki Rzeszowskiej.

Polańczyk wyglądał wtedy inaczej niż dziś – wokół świeżo utworzony zalew, błyszczący w słońcu jak lustro, a w powietrzu mieszały się zapachy mokrego drewna, cementu i lipowych kwiatów. Na zboczach wciąż rosły stare sady, a w wodzie sterczały pniaki drzew, które jeszcze niedawno stały w dolinie.

Budowano tam oczyszczalnię ścieków i dwa nowe budynki, w tym dzisiejsze Atrium. Zakwaterowano nas w hotelu robotniczym. Dziewczęta dostały parter, chłopcy – piętro. W środku panował chaos po poprzedniej ekipie – na podłodze leżała warstwa żwiru, w kątach porzucone worki po cemencie, gdzieś zardzewiałe wiadro. Próbowaliśmy sprzątać, ale szybko daliśmy za wygraną.

Poranki były chłodne i wilgotne, z mgłą snującą się nad wodą. Wychodziliśmy na plac budowy z niwelatorami, łatami i taśmami mierniczymi. Uczyliśmy się wyznaczać punkty pod fundamenty, obliczać spadki, robić szkice sytuacyjne. Czasem pracowaliśmy wśród stukotu

Wanda Hubert z kolegą na „portkach”, 1969 r., fot. archiwum własne



młotków i zapachu świeżo ciętych desek, a czasem nad samym brzegiem jeziora, gdzie ziemia była jeszcze miękka po zalaniu. W takich chwilach praca była niemal medytacyjna – patrzyło się w dal, na falującą taflę, a ręce mechanicznie wykonywały pomiary.

Zalew był już pełny. Po wodzie sunęły oskórowane pnie drzew – blade, wygładzone falami, przypominały szkielety zatopionego lasu. Z Andrzejem, mężem ciężarnej Basi, znaleźliśmy pień o grubym, mocnym korpusie i krótko obciętych konarach. Nazwaliśmy go „portki”, bo wyglądał jak olbrzymie szorty. Siadaliśmy na nim okrakiem, zanurzaliśmy dłonie w wodzie i wiosłując rękami oraz długim drągiem, dopływaliśmy z cypla Polańczyka pod samą zaporę. Czasem mijały nas różne przedmioty – szmaty, ubrania, a raz nawet coś, co wyglądało jak kości.

Zaopatrzenie miała zapewniać mała budka. Co trzy dni przywożono z Leska chleb, który znikał w okamgnieniu – budowlańcy wykupywali go od razu. W środku, oprócz chleba, stały tylko ocet i musztarda. Czasem kierownik kiosku chował dla nas bochenek pod ladą. Ratował nas także majster, który dzielił się konserwami własnej roboty ze szczupaka w jarzynach. Łowił je przed zaporą i mówił, że brały na wszystko, a zdarzały się okazy ogromne.

Po większe zakupy trzeba było chodzić do Leska. W Hoczwi nie było nic. Do Leska szliśmy na zmianę – co trzy dni para z plecakami. Ruch na drodze był niewielki, więc rzadko udawało się złapać podwózkę. Raz kierownik budowy zaoferował, że nas zawiezie swoim ruskim łazikiem. Prawo jazdy zdawał jedenaście razy, bez powodzenia, ale to nie przeszkadzało mu prowadzić. Wracając z Leska, z górki, zobaczyliśmy, jak przed nami toczy się koło. Tylko Basia zauważyła, że na drodze nie ma innego pojazdu. Okazało się, że odpadło tylne koło naszego łazika. Kierownik jednak bezpiecznie zjechał na pobocze – może jednak to prawo jazdy mu się należało.

Piwo można było kupić „u Żyda”. Najszybciej było iść brzegiem zalewu, ale trzeba było pokonać strome, porośnięte krzewami zbocze. Mieliśmy w ekipie koleżankę – Teodozję, córkę najbogatszego gospodarza z Markowej. Kiedy piwa nie było w czym nosić, wpadłam na pomysł, by użyć dużego klosza od lampy. Tedka została naszą „piwną kurierką”. Pewnego dnia, umęczona drogą góra-dół, dotarła na schody hotelu... i potknęła się. Piwo popłynęło po stopniach jak San podczas wiosennych roztopów.

W tym samym czasie świat patrzył w niebo – człowiek lądował na Księżycu. My siedzieliśmy ściśnięci w pokoju kierownika budowy, wpatrzeni w mały czarno-biały telewizor. Obraz migał i śnieżył, ale i tak byliśmy poruszeni. Do tego koleżanka Ania obchodziła imieniny. Była dziedziczką cukierni w Wieliczce, a jej mama wcześniej przywiozła walizę ciastek. Pachniało cukrem, ciastem i świeżym powietrzem znad jeziora.

Pamiętam, jak jednego dnia majster budowy zabrał nas, żebyśmy zobaczyli, jak spuszczają wodę dolnymi spustami z tamy; dwa ogromne, o wielkości około metra słupy wody wystrzeliwały poziomo z wielkim ciśnieniem. Były jak srebrne walce lecące kilkadziesiąt metrów, aż załamywały się, wpadając z wielkim hukiem do Sanu. W pewnym momencie, przyglądając się temu niecodziennemu widowisku, zobaczyliśmy dziwne kształty pomieszane z wodą – majster



Wanda Hubert z kolegą przygotowują się do rejsu na pniu drzewa, 1969 r., fot. archiwum własne

wyjaśnił nam, że są to porozrywane kawałki wielkich ryb, przede wszystkim szczupaków, mieszkających po drugiej stronie zapory. Ryby z jeziora wciągane były przez ciśnienie w spustach, które je kawałkowało... Ten widok na długo pozostał w mojej pamięci.

Ale prawdziwą atrakcją była wizyta dziekana i asystenta. Tego dnia nie przywieźli od razu wódki. Najpierw zabrali nas w okolicę zapory – nowej, potężnej, wówczas jednej z najbardziej nowoczesnych budowli hydrologicznych w Europie. Było lato, upał, słońce paliło w kark, a my z trudem kryliśmy ekscytację. To, co dziś jest pełne straganów i kramów z pamiątkami, wtedy było surowe i puste. Szeroki betonowy mur, za nim niebieska tafla jeziora, a wokół tylko wiatr niosący zapach wody i rozgrzanego betonu.

Zejsście do wnętrza zapory było wtedy niemożliwe, był to obiekt strategiczny i nikogo tam nie wpuszczano. Dopiero w latach dziewięćdziesiątych XX wieku odwiedziłam zaporę od wewnątrz. Zrobiła na mnie przygnębiające wrażenie – w betonowych korytarzach panował chłód i niosło się echo. W miejscach największego naporu wody przez mikroskopijne szczeliny sączyły się cienkie strużki, spadając na posadzkę i ginąc w odpływach. Wszyscy szli powoli, wsłuchani w jednostajny szum turbin, stukot kroków i cichy metaliczny pogłos. Ludzie czuli, że są w sercu kolosa, który ujarzmił całą dolinę.

Wracając jednak do wspomnień – po wyprawie dziekan i asystent wrócili do hotelu i wyciągnęli dwie butelki „czystej czerwonej kapslowanej” (w tamtych czasach były tylko dwie wódki: słabsza z niebieską etykietą i mocniejsza czerwona). Matka Ani zostawiła jej trochę pieniędzy, więc natychmiast wysłaliśmy Teodozję po piwo. Od majstra pożyczyłam nowe wiadro, w którym wymieszałam piwo z wódką. Gościom bardzo smakowało. Na koniec rozgrzany upałem i alkoholem dziekan postanowił wykąpać się w jeziorze – i wrócił z zapaleniem korzonków, które unieruchomiło go na kilka dni.

Rzeszów, czerwiec 2025 roku

Pamięć (nie)zatopiona – projekt malarski

W latach 2022–2023 zrealizowałam autorski projekt malarski pt. *Pamięć (nie)zatopiona*. Obejmuje on serię obrazów, których punktem wyjścia stały się wizerunki miejscowości niegdyś istniejących w dolinie Sanu, a dziś skrytych pod taflą wody Jeziora Solińskiego. Impulsem do ich powstania była chęć ocalenia od zapomnienia krajobrazów, które na skutek decyzji o budowie zapory przestały istnieć w swojej pierwotnej formie. Dziś są one obecne jedynie we wspomnieniach dawnych mieszkańców, na archiwalnych fotografiach i w nielicznych zapisach.

Rezultatem mojej pracy jest cykl ośmiu obrazów, z których każdy symbolicznie upamiętnia wybrany element pejzażu zalanych wsi – fragment architektury, układ drogi, kształt linii brzegowej, sylwetę wzgórza czy charakterystyczne drzewa. Nie są to wierne rekonstrukcje, lecz malarskie impresje, w których łączą się fakty i emocje, pamięć i wyobraźnia.

Do szczególnego przedstawienia wybierałam te elementy krajobrazu, które poruszyły mnie w sposób wyjątkowy – czy to ze względu na dramatyczną historię związaną z miejscem, jego nietypową formę, czy silny ładunek emocjonalny, jaki w sobie niosły. W moim procesie twórczym znaczenie miała zarówno ich materialna obecność sprzed lat, jak i symboliczny wymiar – to, co pozostaje po nich w świadomości i wyobraźni. Dzięki temu obrazy stają się nie tylko zapisem utraconych przestrzeni, ale także formą wizualnego dialogu z przeszłością, próbą nadania jej nowego, współczesnego głosu.

Sięgałam po różnorodne techniki malarskie, eksperymentując z ich możliwościami na nietypowym przezroczystym podłożu wykonanym z poliwęglanu. Było to dla mnie pole do



Grafika z artbooka *Pamięć (nie)zatopiona*, fot. archiwum własne

badania nad tym, w jaki sposób farba, faktura i światło zachowują się na gładkiej transparentnej powierzchni. Każda z prac ma wymiary 1×2 metry. Wybór takiego formatu nie był przypadkowy – poprzedziły go liczne próby i eksperymenty z różnymi proporcjami oraz skalą obrazu. Ostatecznie odkryłam, że właśnie ta wielkość pozwala oglądającemu niemal „wejść” do wnętrza kompozycji, wtopić się w nią, stać się jej częścią. W ten sposób widz może doświadczyć złudzenia przeniesienia się do świata przedstawionego na płaszczyźnie – nie tylko go obserwować, lecz także poczuć się w nim obecny.

Ostateczne obrazy powstały poprzez zestawienie dwóch lub trzech oddzielnych warstw z pleksi. Każda z nich była malowana indywidualnie, jakby stanowiła odrębny samodzielny byt. Dopiero nałożone na siebie tworzyły pełną kompozycję. Ich półprzezroczystość daje efekt

miękkiej gry barw i kształtów, tworząc iluzję zanikania w toni wodnej. Jednocześnie pozwala uzyskać wrażenie nakładania się i przenikania różnych wymiarów czasu – tego, co dawne, i tego, co obecne – jakby wspomnienia i aktualne obrazy istniały równocześnie, mieszając się w oczach patrzącego. Prace te odwołują się do wyobraźni widzów, których za pomocą tej kreacji artystycznej zapraszam do refleksji nad czasem i przemijaniem.

Projekt przypomina historie wysiedlonych mieszkańców doliny Sanu. Jest próbą przywrócenia pamięci o wsiach, które na skutek powstania zbiornika solińskiego zniknęły bezpowrotnie z mapy. To opowieść o miejscach, których nie ma – o domach, w których toczyło się codzienne życie, o ogrodach pielęgnowanych przez pokolenia, o polach uprawnych i ścieżkach wydeptanych przez dzieci w drodze do szkoły.

Przywołuje on i unaocznia przejście tych miejscowości od bycia do nieistnienia, stając się punktem wyjścia do refleksji nad złożonością świata – nad tym, jak rozwój cywilizacyjny, postęp technologiczny i potrzeba energetycznego bezpieczeństwa mogą stać się przyczyną utraty siedlisk i krajobrazów, a wraz z nimi – fragmentów ludzkich biografii.

Każdego roku nad Jeziorem Solińskim wypoczywają dziesiątki tysięcy turystów. Większość z nich cieszy się urokami tego miejsca – ciszą, malowniczymi widokami, możliwością żeglowania czy wędkowania – nie mając świadomości, że tafla wody kryje pod sobą dawne wioski, a na dnie jeziora spoczywają fundamenty domów, kapliczki, drogi, a nawet cmentarze. Jezioro jest dziś miejscem relaksu, ale też strefą ciszy w najbardziej symbolicznym sensie – milczeniem o wysiedleniu, trudnych decyzjach, utraconych nadziejach.

Grafika z artbooka *Pamięć (nie)zatopiona*, fot. archiwum własne





Autorka podczas pracy nad projektem *Pamięć (nie)zatoniona*, Wołkowyja, fot. archiwum własne

Projekt ma również wymiar ekologiczny. To apel o to, by z szacunkiem korzystać z tej wyjątkowej przestrzeni – pamiętając, że jest ona zarówno częścią wrażliwego ekosystemu, jak i nośnikiem historii. Odpowiedzialne zachowanie turystów – sprzątanie po sobie, unikanie zaśmiecania brzegów, dbanie o roślinność – jest formą oddania hołdu dawnym mieszkańcom, którzy musieli opuścić swoje domy. Każdy porzucony nad jeziorem plastikowy kubek czy butelka to nie tylko ślad ludzkiej beztroski w przyrodzie – to także symboliczna rana zadana miejscu, które kiedyś doznało dotkliwej utraty.



Letnia pracownia w domu w Wołkowi. Praca nad projektem *Pamięć (nie)zatoniona*, fot. archiwum własne

Pod powierzchnią tego pięknego akwenu kryją się dwie równoległe opowieści: jedna o przyrodzie, która odzyskała przestrzeń i stała się schronieniem dla ptaków, ryb i roślin wodnych, a druga – o ludziach, którzy stracili swój świat. Myślę, że tylko wtedy, gdy potrafimy dostrzec obie te perspektywy, będziemy mogli w pełni zrozumieć i uszanować Jezioro Solińskie – jako miejsce odpoczynku, ale i jako przestrzeń pamięci.

Z czasem zrozumiałam, że jest to dla mnie coś więcej niż artystyczne przedsięwzięcie – to swoista misja. Chcę łączyć sztukę z pamięcią i ekologią, pokazywać, że obrazy mogą być nie tylko



Letnia pracownia w domu w Wołkowie. Praca nad projektem *Pamięć (nie)zatoniona*, fot. archiwum własne

estetycznym przeżyciem, ale także narzędziem edukacji i zmiany perspektywy. Uświadamianie, że pod spokojną taflą Jeziora Solińskiego kryje się nie tylko przyroda, lecz też ludzkie historie – pełne nadziei, strat i emocji – jest dla mnie formą nadawania właściwego znaczenia tym, którzy utracili swój dom, oraz sposobem przypominania o naszej odpowiedzialności wobec miejsc, w których żyjemy i z których korzystamy.

Wierzę, że jeśli odbiorca potrafi dostrzec zarówno piękno tego miejsca, jak i jego wielowarstwową opowieść, będzie w stanie spojrzeć na Jezioro Solińskie z większym zrozumieniem, szacunkiem i odpowiedzialnością. Tylko wtedy turystyka, przyjemność z obcowania z naturą i pamięć o przeszłości mogą współistnieć w harmonii, a jezioro pozostanie nie tylko malowniczym akwenem, lecz także żywym pomnikiem historii.

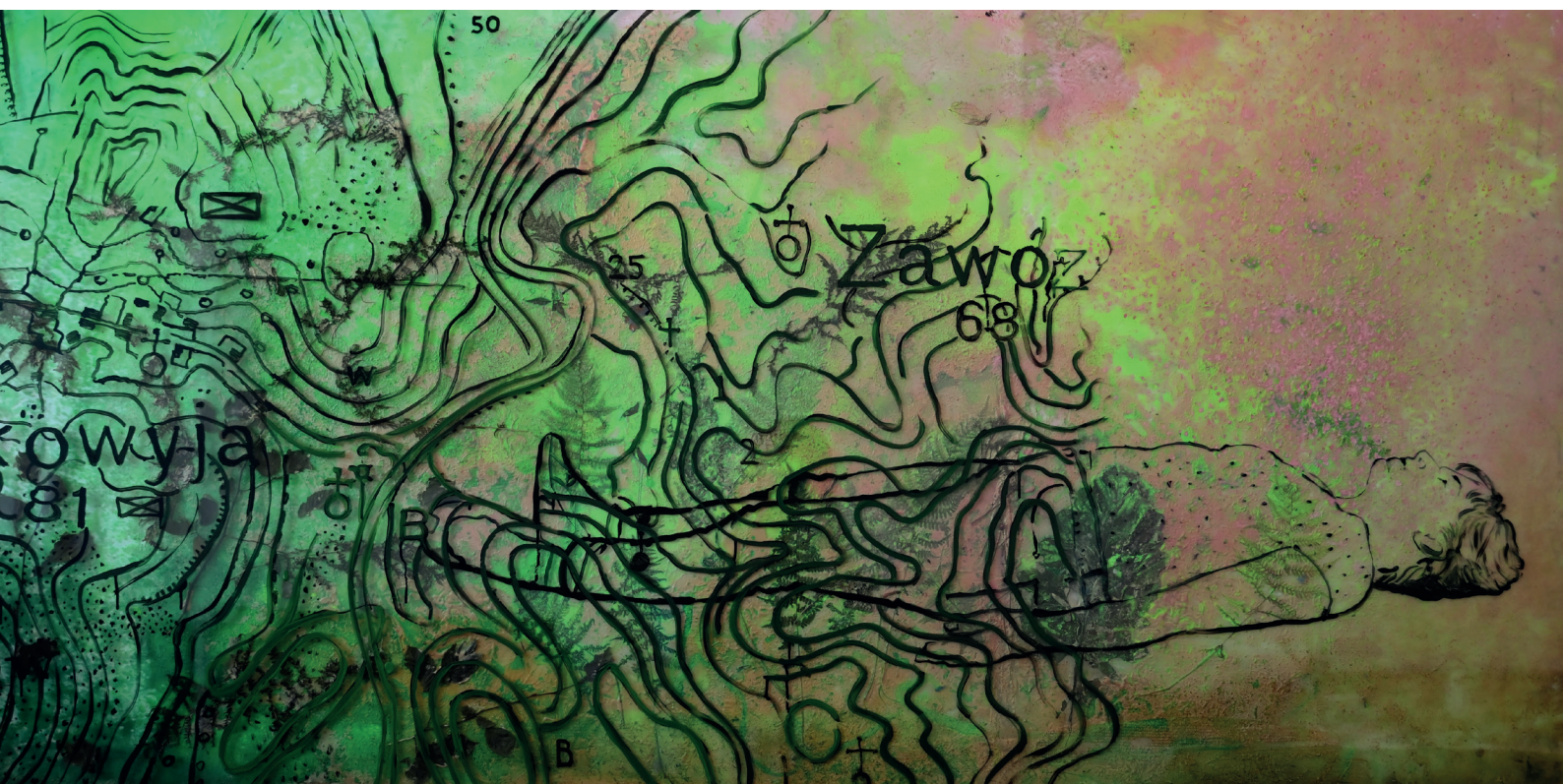




Letnia pracownia w domu w Wołkowi. Praca nad projektem *Pamięć (nie)zatoniona*, fot. archiwum własne



Ośmioletni Antoni Winiarski. Zatoka Victoriniego, fot. archiwum własne



Autoportret na mapie, technika mieszana na poliwęglanie, 100 × 200 cm, fot. Paweł Olearka

Autoportret na mapie

Praca nad projektem *Pamięć (nie)zatoniona* jest dla mnie swoistym hołdem składanym miejscu, z którym łączą mnie szczególne więzi emocjonalne i duchowe. Wołkowyja i okolice Jeziora Solińskiego to przestrzeń, w której czuję się zakorzeniona, tak jakby moje własne życie i tożsamość były wplecione w tkanę tego pejzażu. Postrzegam siebie jako naturalny element tego świata – równorzędny wodzie, górom i roślinności, część harmonijnego układu, w którym każdy składnik ma swoje znaczenie.

Obraz *Autoportret na mapie* stał się symbolicznym wyrazem tego przywiązania. W sposób alegoryczny określa on moją więź z okolicami Wołkowyi, stając się wizualnym zapisem osobistej mapy emocji i wspomnień. To właśnie tu, nad brzegiem jeziora, powstała idea budowy domu – miejsca, które miało być schronieniem i punktem obserwacyjnym jednocześnie. To tu, w ciszy i spokoju, rodziły się refleksje, które stopniowo przeistoczyły się w koncepcję całego cyklu.

Sam proces twórczy jest nierozzerwalnie związany z tym miejscem. Większość prac do projektu powstała właśnie w Wołkowie – w przestrzeni, w której mogłam obserwować zmieniające się światło, słuchać szumu wody i patrzeć na powolny rytm natury. Te codzienne doznania przenikały do obrazów, stając się nie tylko inspiracją, ale i materiałem twórczym ich nastroju.

Przywiązanie do Jeziora Solińskiego kształtuje moją wypowiedź artystyczną w sposób bezpośredni. Czuję się niemal wtopiona w ten pejzaż, jakby jego linie, barwy i struktury były przedłużeniem mojej tożsamości. W otoczeniu gór i wody doświadczam poczucia jedności z naturą – stanu, w którym granica między człowiekiem a krajobrazem zaciera się, a wszystko staje się spójną całością.

Obraz *Autoportret na mapie* ma dla mnie szczególne znaczenie, bo odzwierciedla sposób, w jaki czuję się w Wołkowie. Jest zapisem stanu, w którym jestem scalona z krajobrazem – gdzie moje własne istnienie splata się z mapą geograficzną, cieniem drzew i odbiciem gór w wodzie. To doświadczenie pełnej harmonii i współistnienia jest fundamentem całego cyklu *Pamięć (nie)zatopiona*.

Pamięć/niepamięć

Zburzony kościół z Wołkowie pojawia się aż pięciokrotnie w tej pracy – nieprzypadkowo. Jego dramatyczna historia odcisnęła głębokie piętno w pamięci mieszkańców Bieszczad i stała się jednym z najbardziej bolesnych symboli przemian, jakie przyniosła budowa zapory solińskiej. Sam akt wysadzenia świątyni – miejsca modlitwy, spotkań, symbolu wspólnoty – rozegrał się w atmosferze przymusu i opresji.

„Wyburzanie [...] odbywało się pod osłoną dużych oddziałów milicji i wojska (około 1500 osób), które przy pomocy zasłon dymnych i gazów łzawiących maskowały akcję. [...] Przywiezieni robotnicy zaopatrzeni byli w ciężki specjalistyczny sprzęt [...]. Cały wartościowy materiał, a więc cegłę, kamień, belki, blachę, posadzkę, zepchnięto spychaczami do wykopanego dołu i zasypano ziemią” – napisał ks. Henryk Borcz w artykule poświęconym wydarzeniu, opublikowanym w książce *Bieszczady w Polsce Ludowej 1944–1989*⁸. Było to działanie szybkie, bez możliwości sprzeciwu, mające nie tylko usunąć budynek, ale i odciąć ludzi od możliwości symbolicznego pożegnania z nim.

Wspomnienia tych wydarzeń, zachowane w relacjach świadków, pokazują, jak dotkliwym ciosem była ta strata. Jedna z dawnych mieszanek Wołkowie, pani Józefa Szydłowska, tak opisywała tamten dzień: „Ogromny warkot spychaczy. Przywiązali linę do krzyża i ściągnęli go. Potem wieżę rozciągali linami i spychaczami. Myśmy patrzyli i płakali”⁹.

⁸ <https://debica.naszemiasto.pl/jak-50-lat-temu-zatapiano-soline-dlugo-jeszcze-potem/ar/c7-7815796>.

⁹ <https://przemyska.pl/2017/10/03/50-lat-temu-komunisci-zburzyli-kosciol-w-wolkowie>.



Pamięć/niepamięć, technika mieszana na poliwęglanie, 100 × 200cm, fot. Paweł Olearka

To świadectwo ukazuje skalę emocji – ból, poczucie bezradności, gniew i żal. Kościół był nie tylko budynkiem, ale i punktem orientacyjnym w krajobrazie, miejscem o znaczeniu duchowym i kulturowym, gdzie gromadziły się pokolenia mieszkańców. Jego zniknięcie było równoznaczne z utratą części tożsamości wspólnoty.

W mojej pracy obraz kościoła z Wołkowyi został zwielokrotniony – pięć razy powraca w kompozycji, jak echo przeszłości, które wciąż rozbrzmiewa, choć z czasem coraz ciszej. Każde powtórzenie symbolizuje kolejne warstwy pamięci – tej żywej, utrwalonej w opowieściach, i tej, która już zaczyna się rozmywać. Kościół stopniowo zanurza się w pejzażu, jakby pochłaniała go woda, co stanowi metaforę procesu zapominania.

Perspektywa zbieżna zastosowana w tej pracy jest zabiegiem celowym – wprowadza widza w głąb kompozycji, ku punktowi, w którym obraz zanika. To wizualny ekwiwalent procesu odchodzenia w zapomnienie. Chcę w ten sposób wyraźnie postawić pytanie: czy pozwolimy, aby *pamięć* ustąpiła miejsca *niepamięci*?



Zatopione/niezatopione, technika mieszana na poliwęglanie, 100 × 200 cm, fot. Paweł Olearka

Tragedia ludzi, którzy musieli porzucić swoje domy, uświęcone miejsca i dobrze znane krajobrazy, głęboko mnie porusza. Wyburzone świątynie, zatopione wioski i zniszczone cmentarze to bezpowrotnie utracone dziedzictwo kulturowe tego regionu. Nie powinniśmy pozwolić, aby czas całkowicie zatarł pamięć o nich. Sztuka może stać się jednym z narzędzi oporu wobec zapomnienia – obrazem, który zatrzymuje to, co znika, i przywraca głos miejscom, które zostały uciszone.

Zatopione/niezatopione

Kościół w Wołkowyi, wzniesiony w 1842 roku, przez ponad sto lat był duchowym centrum wsi. Była to świątynia o klasycznej jednonawowej formie, z charakterystyczną wieżą górującą nad okolicą. Jej dzwony rozbrzmiewały nad doliną Sanu w dni świąteczne, wzywając wiernych na nabożeństwa, ale i towarzysząc im w najważniejszych momentach życia – od chrztu po ostatnie



Widoczne/niewidoczne, technika mieszana na poliwęglanie, 100 × 200 cm, fot. Paweł Olearka

pożegnanie. Kościół był nie tylko miejscem modlitwy, lecz także przestrzenią integrującą mieszkańców, punktem orientacyjnym w krajobrazie i symbolem ciągłości tradycji.

W nocy z 3 na 4 października 1967 roku, gdy wieś przygotowywała się na nieuchronny moment zalania, do Wołkowyi przybyły ekipy wyburzeniowe. Najpierw odcięto liny dzwonów, by ich dźwięk nie zdołał roznieść się po okolicy i zaalarmować wiernych. Cisza, jaka zapadła, była jak zapowiedź końca. Potem przystąpiono do rozbiórki. W ciemnościach pracowały spychacze i inne maszyny – w asyście milicji i wojska, które miały pilnować porządku i uniemożliwić mieszkańcom zbliżenie się do wyburzanej budowli.

Z całego wyposażenia kościoła udało się uratować tylko nieliczne elementy – sprzęty liturgiczne oraz fragment ołtarza. Został on przeniesiony do pobliskiej Górzanki, gdzie do dziś pełni swoją funkcję – niemy świadek dawnych czasów.

W mojej pracy malarskiej wizerunek ołtarza z wyburzonego kościoła w Wołkowyi stał się punktem wyjścia do opowieści o tym, co utracone i co przetrwało. Wtopiony jest w kompozycję barwną o symbolicznym znaczeniu: odcienie brązu symbolizują to, co ziemskie, stałe i trwałe

– fundamenty, wspólnotę, wiarę, a także pamięć zakorzenioną w ludziach. Błękit odnosi się do wody – żywiołu o nieustannej zmienności, który potrafi zarówno obdarzać życiem, jak i je pochłaniać. Zderzenie tych barw tworzy metaforę napięcia pomiędzy tym, co zostało *zatopione*, a tym, co *niezatopione* – między pamięcią a zapomnieniem.

W centralnym punkcie kompozycji umieściłam współczesną fotografię przedstawiającą dzieci bawiące się nad brzegiem Jeziora Solińskiego. To obraz lekki, pełen ruchu i radości, który niesie ze sobą jednak głębsze znaczenie. Uświadomił mi on, że w tym samym miejscu – zanim pojawiła się woda – mogły bawić się inne dzieci. Może w cieniu wieży kościoła, może na łące obok sadu, może tuż przy drodze, której dziś już nie ma. Teraz miejsce ich zabaw przykrywa tafla jeziora, a pamięć o nich istnieje tylko w opowieściach starszych mieszkańców.

Ten kontrast – pomiędzy beztroską współczesnych chwil a świadomością utraconego świata – jest dla mnie kluczowy. Pokazuje, że historia nigdy nie znika całkowicie, ale trwa ukryta w krajobrazie, w przedmiotach, w gestach i w pamięci tych, którzy chcą ją pielęgnować. Właśnie ten motyw – *mostu pomiędzy przeszłością a teraźniejszością* – staram się uchwycić w moim projekcie.

Widoczne/niewidoczne

Ocalały ołtarz z kościoła w Wołkowie przeniesiono do cerkwi w Górzance, która obecnie pełni rolę kościoła parafialnego pw. Wniebowstąpienia Pana Jezusa. Jest to obiekt o wyjątkowym znaczeniu dla dziedzictwa kulturowego Karpat – jeden z nielicznych przykładów drewnianej architektury sakralnej w regionie zachowanych w tak dobrym stanie i wciąż czynny. Ołtarz z Wołkowi jest jednym z dwóch bocznych ołtarzy zdobiących wewnątrz tej świątyni. Turyści zwiedzający Bieszczady mogą odwiedzić to miejsce i ujrzeć fragment zatopionej historii. Dzięki temu to, co *niewidoczne*, mogło stać się *widoczne*.

Cerkiew w Górzance wraz z wyposażeniem stanowi unikat w skali Karpat¹⁰. Każdy turysta odwiedzający Bieszczady może zatrzymać się w tym miejscu, podejść bliżej, dotknąć spojrzeniem rzeźbionych detali i uświadomić sobie, że patrzy na fragment historii, która dobiegła kresu pod wodą Zalewu Solińskiego.

Ołtarz jest materialnym łącznikiem między przeszłością a teraźniejszością. Stał się też swego rodzaju „świadkiem przeniesionym” – elementem, który zmienił miejsce, ale zachował pamięć o swoim pierwotnym kontekście.

Historia tego ołtarza porusza mnie szczególnie. Kiedy na niego patrzę, moje myśli biegną w dwóch kierunkach: ku temu, co wciąż żywe – jak drzewa porastające bieszczadzkie wzgórza – i ku temu, co martwe – jak drewno, z którego przed dziesiątkami lat powstały domy, cerkwie i kościoły tego regionu. To drewno, choć obrobione ręką człowieka, zachowuje w sobie ślad życia – słoje, zapach, fakturę – a jednocześnie przypomina, że każda materia jest przemijająca.

¹⁰ <https://nowiny24.pl/wyjatkowy-klimat-cerkwi-w-gorzance/ar/5799715>.



Konstrukcja/destrukcja, technika mieszana na poliwęglanie, 100 × 200 cm, fot. Paweł Olearka

Zastanawiam się, czy *martwe* musi zawsze oznaczać *zapomniane*? Czy przedmiot pozbawiony pierwotnej funkcji i wyrwany ze swojego miejsca może wciąż żyć – w nowym kontekście, w nowej opowieści? W przypadku ołtarza z Wołkowyi odpowiedź wydaje się oczywista: tak. Jego obecność w Górzance jest dowodem na to, że pamięć można przenieść, ocalić i nadać jej nowe życie. Inspiruje mnie napięcie – pomiędzy utratą a ocaleniem, pomiędzy zanurzeniem w niepamięci a wynurzeniem ku widzialności. Ołtarz w Górzance jest dla mnie symbolem tego, że nawet jeśli całe miejsce zniknie z powierzchni ziemi, fragment jego duszy może trwać – w drewnie, w rzeźbie, w opowieściach przekazywanych z pokolenia na pokolenie.

Konstrukcja/destrukcja

Pałacyk w Sokolem rozebrano przed zalaniem Jeziora Solińskiego. Ta zabytkowa budowla do 1939 roku była własnością Aleksandry z Gostomskich Brandysowej. W tym czasie pałacyk pełnił rolę stacji turystycznej Polskiego Towarzystwa Tatrzańskiego. Piękno okolic i samego

pałacyku opisano w folderze wydanym we Lwowie w okresie międzywojennym: „Dwór w Sokolem położony jest nad szeroką rzeką San, na wzgórzu (430 m) ze swym 10-morgowym starym parkiem, spadającym łagodnie ku brzegom tej rzeki, w pobliżu większych kompleksów leśnych szpilkowych i liściastych. [...] System korytarzowy, hall, taras, komfort (łazienka, kanalizacja), kort tenisowy, siatkówka. Biblioteka i dzienniki. Fortepian i radjo. Karty do gry i szachy. [...] Ślizgawka, saneczki i szlichtada saniami po lodzie biegiem Sanu – polowanie na obszarach dworskich sąsiednich, nadto bardzo urozmaicone i pierwszorzędne tereny narciarskie. Konie do wyjazdu w zaprzęgu lub pod wierzch”¹¹.

Po wybudowaniu zapory teren, na którym stał dwór w Sokolem, znalazł się pod wodą. Jeszcze przed zalaniem budynek został rozebrany, a pozyskany materiał przeznaczono do ponownego wykorzystania. Pracami kierował Henryk Victorini – barwna i interesująca postać związana z Bieszczadami, której nazwisko do dziś pojawia się we wspomnieniach mieszkańców, a także jako nazwa zatoki.

„Nic dziwnego, że zatoka przyjęła nazwę od Henryka Victoriniego, skoro rozpościerały się tam jego ziemie. To jedna z najbarwniejszych, ikonicznych postaci w Bieszczadach. W latach sześćdziesiątych ratował pozostałości po pałacyku we wsi Sokole. Był oddanym hodowcą koni. Dał się też poznać jako kaskader w scenach jeździeckich kręconych do filmu *Rancho Texas*. Nigdy nie pogodził się z popularnością Bieszczad, więc gdy tylko nadarzyła się okazja, zaszył się na odludziu we wsi Paniszczów, a jego zatoka znalazła nowych admiratorów”¹².

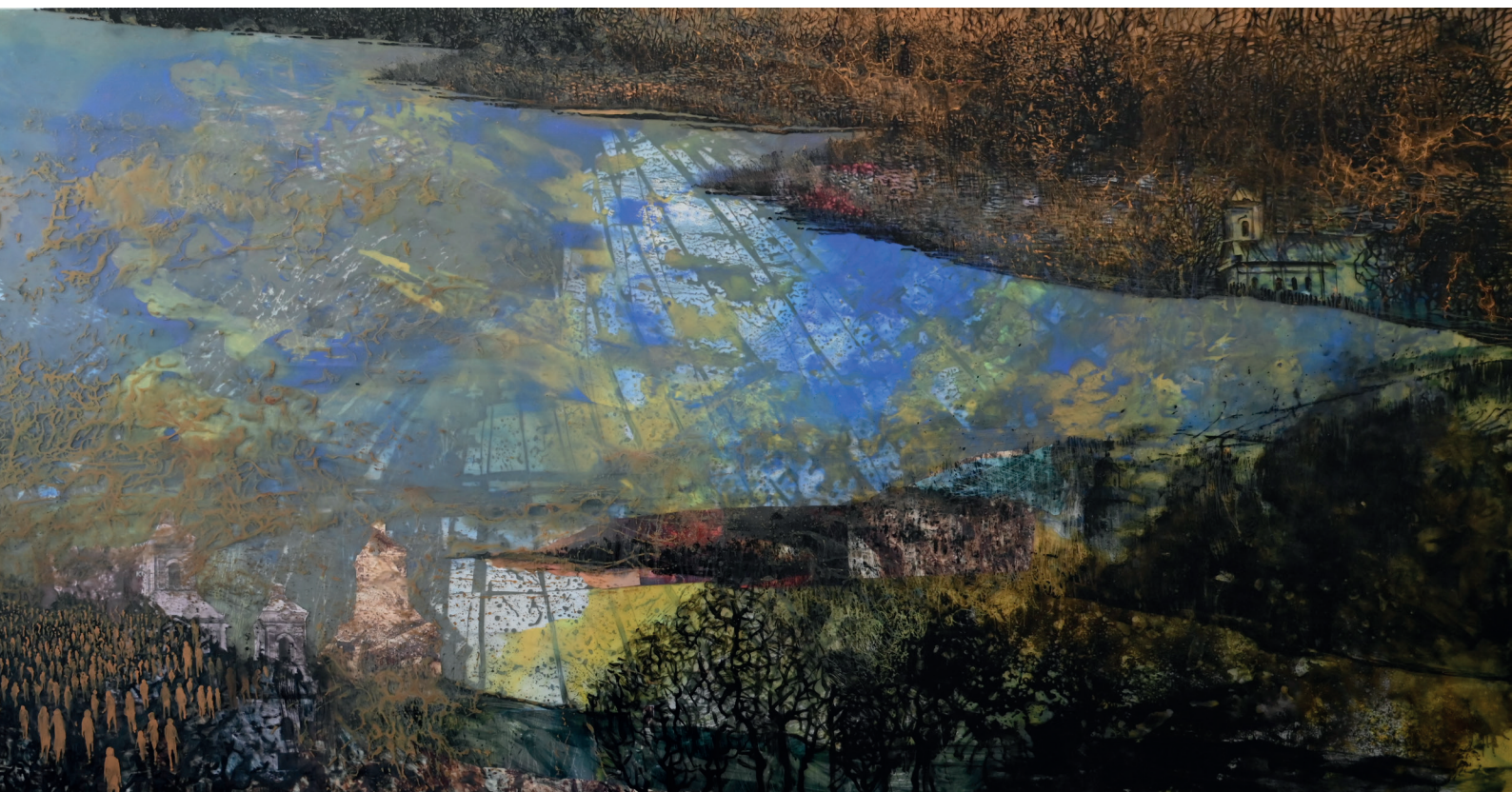
Z materiałów budowlanych odzyskanych z pałacu Victorini wznosił nowy dom w zatoce nazwanej później jego nazwiskiem. „Jego ranczo pozostało tutaj samotne niczym pustelnia nad zagubioną wśród lasów zatoką”¹³. Obecnie dom Victoriniego popada w ruinę, poddany działaniu czasu, co nasuwa refleksję o powtarzającym się cyklu tworzenia – *budowy* i rozpadu – *destrukcji*.

Losy pałacyku w Sokolem szczególnie mnie ujmują. Mam wspomnienie związane z tym miejscem. Gdy miałam 19 lat – po zdanych egzaminach na ASP w Krakowie – podczas wakacji wraz z przyjaciółmi miałam okazję odwiedzić dom Victoriniego. Pamiętam go jako tętniący życiem i pełen radości. Zwierzęta, ludzie, śmiech i głośne rozmowy zakrapiane mocniejszymi trunkami. Po latach, w dorosłym życiu, ponownie trafiłam do Zatoki Victoriniego i ujrzałam to miejsce opuszczone i zdewastowane działaniem czasu. Cisza była dojmująca. Płytki podłogowe i parkiety z pałacyku w Sokolem, którym Victorini dał drugie życie, ponownie podlegają destrukcji. Dom Victoriniego, jakby naznaczony stygmatem pałacyku, odchodzi w niepamięć.

¹¹ <https://debica.naszemiasto.pl/jak-50-lat-temu-zatapiano-soline-dlugo-jeszcze-potem/ar/c7-7815796>.

¹² Maciej Kozłowski, Kazimierz Nózka, Marcin Scelina, Zanim wyjedziesz w *Bieszczady. Przystanek Jezioro*, Kraków 2020, s. 43.

¹³ <https://dzikiezycie.pl/archiwum/2003/sierpień-2003/samotnik-znad-zatoki>.



Czas miniony/czas obecny, technika mieszana na poliwęglanie, 100 × 200 cm, fot. Paweł Olearka

Czas miniony/czas obecny

Kościóły w Wołkowie i Rajskim, drzewa owocowe, odchodzące postacie ludzkie zatopione w pejzażu – to alegoryczne odniesienie do ludzkich losów nierozzerwalnie związanych z zalanymi terenami. Opuszczenie swoich domów, gospodarstw, miejsc uświęconych było traumatycznym przeżyciem. Wielu gospodarzy nie godziło się z tym losem. Pomimo przyznanych działek i zagwarantowanej pomocy w budowie nowych domów niektóre rodziny nie chciały opuścić swoich gospodarstw. „Kazimierz Orłoś, pisarz zatrudniony jako radca prawny «Soliny», opowiadał, że codziennie do jego biura przychodzili starsi gospodarze i dopytywali, w jaki sposób mogą uniknąć przesiedlenia. Dla nich budowa zapory była brutalną ingerencją w ich teraźniejszość i przeszłość, nie umieli pogodzić się z rzeczywistością”¹⁴.

¹⁴ <https://debica.naszemiasto.pl/jak-50-lat-temu-zatapiano-soline-dlugo-jeszcze-potem/ar/c7-7815796>.



Sacrum/profanum, technika mieszana na poliwęglanie, 100 × 200 cm, fot. Paweł Olearka

Szczególnie wiosną widać, jak wiele dzikich drzew owocowych porasta brzegi Soliny. Symboliczne wydaje mi się to, że te drzewa stały się świadkami zatapiania tego terenu. Stanowią swoisty łącznik pomiędzy *czasem obecnym* a *czasem minionym*.

Sacrum/profanum

Cerkiew z Soliny zdemontowano przed zalaniem zbiornika, a bogate wyposażenie w większości zaginęło. „Wraz z całą zabudową rozebrana została również cerkiew filialna pod wezwaniem Przemienienia Pańskiego, wzniesiona w 1937 roku. Była budowlą na planie krzyża z ośmioboczną centralnie umieszczoną kopułą. Od 1948 roku użytkował ją Kościół rzymskokatolicki. Do parafii w Polańczyku włączył ją ksiądz Franciszek Stopa. [...] Cerkiew w Solinie istniała już w 1580 roku, natomiast poprzedniczka tej z 1937 powstała w 1828 i można ją przypisać fundacji Łempickich. Była to dwudzielna

świątynia z zamkniętym trójbocznie prezbiterium. Kryły ją wysokie kalenicowe dachy pobite gontem. Naprzeciw jej wejścia stała drewniana dzwonnica z nadwieszoną ażurową izbicą krytą brogowym dachem. Dolna część dzwonnicy najprawdopodobniej była zrębowa i otaczał ją daszek okapowy¹⁵.

Mieszkańcy Soliny wspominali o potężnej nawałnicy towarzyszącej rozbiórce, co postrzegali jako gniew boży. Porzucenie domów było dla nich trudne, a rozbiórka świątyni – nie do pojęcia. Losy kościołów w Wołkowi, Rajskim i cerkwi w Solinie podzieliły budynki sakralne na terenie powstającego zbiornika. Dzisiaj już ich nie zobaczymy na tle bieszczadzkiego krajobrazu. Nie poświęcono uwagi przydrożnym kapliczkom czy krzyżom na rozstaju dróg – wszystko zniknęło pod wodą. Cmentarze w większości przeniesiono, jednak ekshumacje nie były przeprowadzone dokładnie, dlatego piętrząca się woda przez wiele lat wyносиła kości, a nawet trumny. Uświęcone miejsca – *sacrum* – zostały sprofanowane.

Moją uwagę przykuły dawne fotografie, na których widać uśmiechniętych ludzi stojących przy kościele lub w cieniu przycerkiewnych drzew. W niewielkich miejscowościach położonych w dolinie Sanu nabożeństwa stawały się okazją do spotkań. W świątyniach dawni mieszkańcy przeżywali najważniejsze w życiu chwile – śluby, chrzty i pogrzeby, dlatego rozumiem to, że wiele osób odebrało ich rozbiórkę jako profanację.

Przyszłość/przeszłość

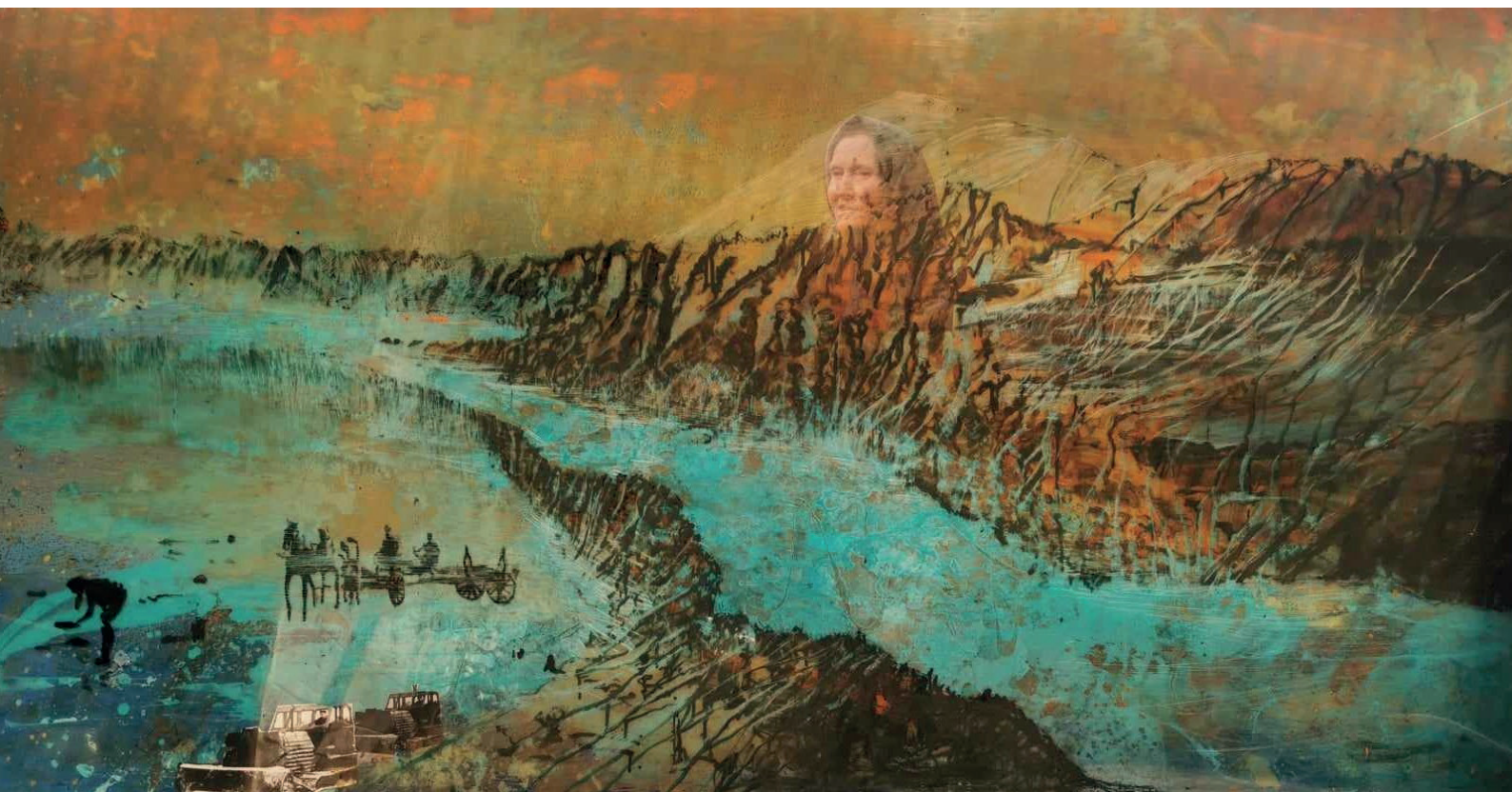
Solina, Teleśnica Sanna, Łęg, Horodek, Chrewt, część Zawozu, Rajskiego, Wołkowi i Sokolego – to miejscowości, które „utonęły” w Jeziorze Solińskim. Do rozbiórki lub wyburzenia przeznaczono wiele domów mieszkalnych, budynków gospodarskich i użytkowych. Rozebrano świątynie i zabytki. Mieszkańcy musieli opuścić malowniczy fragment doliny Sanu, aby mógł powstać największy w Polsce zbiornik retencyjny. *Przyszłość wyparła przeszłość*. Mieszkaniec dawnej Soliny Tadeusz Podkalicki tak wspominał ten czas: „Nigdy nie przestałem żałować Soliny z mojej młodości, ale też z czasem zrozumiałem, że wzniesienie zapory było uzasadnione”¹⁶.

W tej artystycznej kreacji przedstawiam pejzaż pełen światła i cieni. Świetlista, błękitna wstęga Sanu symbolizuje zmienność upływającego czasu. To, co dawne, staje się jasne, transparentne i stopniowo zanika w pamięci ludzkiej. Góry i skały odznaczają się mocnym kontrastem, pozostają stałe i wieczne – niemi świadkowie ludzkich losów.

Portret kobiety odnaleziony na starej fotografii umieszczam na szczycie góry, która jest filarem zapory solińskiej. W moim odczuciu kobieta jest przedstawicielką mieszkańców, którzy pomimo konieczności opuszczenia swoich domów pozostali na zawsze związani z tym miejscem. Pamięć o nich powinna pozostać NIEZATOPIONA.

¹⁵ Stanisław Kryciński, *Bieszczady. Morze niepamięci...*, s. 66–69.

¹⁶ *Bieszczady w Polsce Ludowej 1944–1989*, red. Jakub Izdebski, Krzysztof Kaczmarski, Mariusz Krzysztofiński, Rzeszów 2009, s. 491.



Przyszłość/przeszłość, technika mieszana na poliwęglanie, 100 × 200 cm, fot. Paweł Olearka

Opowieść, która żyje

Projekt *Pamięć (nie)zatoniona* narodził się z potrzeby ocalenia fragmentów świata, który przestał istnieć, ale którego echo wciąż powraca. Od początku wiedziałam, że ten projekt nie może zamknąć się w granicach pracowni. Musiał znaleźć odbiorców, trafić w miejsca, w których historia zatopionych wsi jest wciąż żywa lub czeka na ponowne odkrycie.

Moje działania artystyczne miały na celu nie tylko stworzenie cyklu obrazów, ale także podjęcie szerokiej aktywności, która pozwoliłaby przybliżyć historię zatopionych miejscowości jak najszerszemu gronu odbiorców. Zależało mi, aby pamięć o nich pojawiła się i pozostała żywa w wielu przestrzeniach – zarówno w galerii sztuki, w ośrodkach kultury, jak i w filmie oraz publikacjach.

Prezentowanie projektu w różnych miejscach – szczególnie w tych, które mają bezpośredni związek z Jeziołem Solińskim – miało dla mnie wymiar znacznie głębszy niż jedynie pokazanie efektów pracy artystycznej. Chciałam, aby każda wystawa stała się nie tylko wydarzeniem kulturalnym, ale także impulsem do zatrzymania się, do uważnego spojrzenia w przeszłość i zastanowienia nad tym, co kryje się za dzisiejszym obrazem jeziora. Moim celem było stworzenie przestrzeni, w której sztuka staje się punktem wyjścia do rozmowy o historii, pamięci i odpowiedzialności człowieka za otaczający go świat.

Prezentacje te dawały szansę, by opowiedzieć o dramatycznych losach ludzi wysiedlonych z rodzinnych domów, o krajobrazach zatopionych na zawsze, ale także o niezwykłej sile natury, która przejęła tę przestrzeń i stworzyła tu nowy wrażliwy ekosystem. Dzięki temu projekt stał się platformą do propagowania postaw i wartości, które uważam za kluczowe: *niezapominania* o historii miejsca, szacunku dla jego przeszłości oraz świadomej troski o środowisko naturalne.



Wystawa projektu w Galerii Sztuki Współczesnej Pastula, Poręby Kupieńskie, fot. archiwum własne

Pierwszy raz obrazy pokazałam w Galerii Sztuki Współczesnej Pastula w Porębach Kupieńskich – kameralnej przestrzeni, w której sztuka współczesna aktualizuje się w intymnym dialogu widza i dzieła. Był to początek drogi, która szybko zaprowadziła projekt w Bieszczady, do serca opowieści, jaką chciałam snuć.

Wystawa trafiła do Gminnego Centrum Kultury i Ekologii w Cisnej – miejsca, które od lat jest jednym z najważniejszych ośrodków kulturalnych w regionie. W jego murach spotykają się tradycja i nowoczesność, a obok wystaw malarskich odbywają się koncerty, warsztaty i spotkania autorskie. Podczas tej wystawy miał premierę mój film dokumentalny pod tym samym tytułem co cały projekt. Opowieści Pana Waldemara Gromka – osoby pamiętającej Bieszczady sprzed zalania i podczas budowy zapory, jego wspomnienia, bogate w szczegóły i pełne emocji, zostały



Wystawa projektu w Galerii Sztuki Współczesnej Pastula, Poręby Kupieńskie, fot. archiwum własne

zapisane (ich fragment znajduje się w tej monografii), aby stały się częścią trwałego archiwum. Film zrealizowałam w ostatni dzień lata 2023 roku. Zdjęcia kręcone były na zaporze w Solinie oraz w moim domu w Wołkowyi¹⁷.

Nie mniej ważnym przystankiem było Muzeum Kultury Duchowej i Materialnej Bojków w Myczkowie. W jego zbiorach znajdują się stroje ludowe, ręcznie zdobione przedmioty codziennego użytku, narzędzia rolnicze, archiwalne fotografie i dokumenty – świadectwa życia grup etnicznych Bieszczad. Pokazanie moich prac w tej przestrzeni pozwoliło połączyć dwie historie – Bojków, których kultura została rozproszona w wyniku wysiedleń, i mieszkańców wsi zatopionych pod wodami Soliny.

¹⁷ Link do filmu *Pamięć (nie)zatopiona*.



Autorka przed Muzeum Kultury Duchowej i Materialnej Bojków w Myczkowie, fot. archiwum własne

W 2024 roku obrazy zawitały również do Galerii Pasaż w Iwoniczu-Zdroju – miejsca, w którym sztuka staje się naturalną częścią codziennego życia lokalnej społeczności. Wcześniej projekt gościł także w Ośrodku Konferencyjno-Wystawienniczym Kasztel w Szymbarku – renesansowym zabytku, który dziś jest centrum spotkań kulturalnych i historycznych.

Na potrzeby wystaw opracowałam artbook *Pamięć (nie)zatoniona* – prywatne archiwum, w którym obok reprodukcji prac znalazły się szkice, archiwalne i współczesne fotografie, fragmenty rozmów i notatek. Stał się on materialnym dopełnieniem projektu, pozwalając odbiorcy zabrać ze sobą część tej historii. Artbook *Pamięć (nie)zatoniona* był do dyspozycji zwiedzających wystawy. Jego pojedyncze kopie pozostały również we wszystkich miejscach, gdzie wystawa była prezentowana, a także w okolicznych bibliotekach.





Wystawa projektu w Ośrodku Konferencyjno-Wystawienniczym Kasztel w Szymbarku, fot. archiwum własne





Widok z przodu na cypel Zatoki Węża jesienią, fot. archiwum własne

O projekcie mówiły media lokalne i ogólnopolskie. Relacje i wywiady pojawiły się w Radiu Rzeszów, Telewizji Rzeszów oraz w portalach wBieszczady i Onet. Relacje ukazały się również w Teleexpressie i w portalach regionalnych. Reportaże i rozmowy odsłaniały kulisy powstawania prac, opowiadały o historii zatopionych wsi i o moim osobistym związku z tym miejscem. Dzięki temu projekt dotarł nie tylko do miłośników sztuki, ale również do turystów, mieszkańców regionu i osób, które wcześniej nie miały świadomości, co kryje się pod taflą Jeziora Solińskiego.

Wszystkie te działania – wystawy, film, publikacje, rozmowy w mediach – tworzą spójną sieć pamięci. Pamięci, która nie zatrzymuje się w jednym punkcie, lecz wędruje od miejsca do miejsca, od osoby do osoby. Szeroki odzew, z jakim spotkała się *Pamięć (nie)zatopiona*, utwierdza mnie w przekonaniu, że jest to temat nie tylko ważny, ale i potrzebny. Że trzeba go kontynuować, rozwijać, poszerzać – tak aby zatopione wsie nadal istniały w naszej świadomości.

Wierzę, że ta historia powinna być nadal opowiadana – w galeriach, muzeach, szkołach, w mediach i w prywatnych rozmowach. Bo tylko w ten sposób pamięć – tak jak korzenie drzew, które wciąż wyrastają nad brzegami Soliny – może trwać mimo burz i upływu czasu.

Pomiędzy ciszą a wspomnieniem

Pamięć o zalaniu doliny Sanu, choć minęło już ponad pół wieku, wciąż jest obecna w Bieszczadach. Tli się w rozmowach przy kuchennym stole, powraca podczas sąsiedzkich spotkań i lokalnych uroczystości, wybrzmiewa w chwilach zadumy, kiedy spojrzenie kieruje się ku tafli jeziora. To pamięć przekazywana z pokolenia na pokolenie – nie tylko w słowach, lecz także w gestach, spojrzeniach i w cichym przechowywaniu wspomnień o domach, sadach, kościołach i cerkwiach, które zniknęły pod wodą. Ci, którzy pamiętają, dzielą się swoimi historiami: wspominają ostatnie dni przed wysiedleniem – pośpiesznie rozbierane domy, przenoszenie krzyży z cmentarzy, nabożeństwa odprawiane w świątyniach skazanych na rozbiórkę. W ich opowieściach usłyszeć można ciszę zapadającą po odjeździe ostatnich wozów i szmer wody, który miał zastąpić głosy ludzi.

Ważną rolę w zachowaniu tej pamięci odgrywa Muzeum Kultury Duchowej i Materialnej Bojków w Myczkowie. To właśnie tam zgromadzono stroje ludowe, narzędzia, przedmioty codziennego użytku, a także fotografie i dokumenty – fragmenty świata, który zniknął. W muzeum można nie tylko zobaczyć materialne świadectwa dawnych wsi, lecz także usłyszeć nagrania wspomnień, które łączą przeszłość z terażniejszością, przywracając głos tym, którzy żyli nad Sanem przed budową zapory.

Pamięć trwa również dzięki inicjatywom lokalnych stowarzyszeń i pasjonatów historii. Organizują oni rejsy po Jeziorze Solińskim i spacer historyczne, podczas których przewodnicy opowiadają o dawnym ukształtowaniu doliny i wskazują miejsca, gdzie niegdyś stały wsie, kościoły i cerkwie. Uczestnikom pokazuje się kopie archiwalnych map i zdjęć, które pozwalają wyobrazić sobie krajobraz sprzed zalania.

Regional

Centrum

Kultury

WEJSCIE



GMINNE MUZEUM
KULTURY DUCHOWEJ
I MATERIALNEJ BOJKÓW

REGIONALNE CENTRUM
KULTURY W MYCZKOWIE





Widok na jezioro z cypla Zatoki Węża, fot. archiwum własne

Również media i publikacje stają się przedłużeniem tego przekazu. W prasie, książkach i albumach fotograficznych powracają opowieści o dolinie, a w rocznice budowy zapory przypomina się nazwiska dawnych mieszkańców i historię miejsc, które zniknęły. Emitowane są audycje radiowe i programy telewizyjne, w których głos zabierają zarówno historycy, jak i świadkowie wydarzeń czy członkowie ich rodzin.

Dzięki tym działaniom – prowadzonym zarówno przez instytucje, jak i przez zwykłych ludzi – pamięć o zalaniu doliny Sanu nie gaśnie. Żyje w ludzkich głosach, w obrazach przechowywanych w muzeach, na ścieżkach, które prowadzą nad wodę, a także w sztuce, która próbuje uchwycić to, co niewidoczne. To wspólne dzieło mieszkańców, pasjonatów i twórców sprawia, że historia zatopionych wsi wciąż jest opowiadana – i wciąż ma swoich słuchaczy.

- ◀ Autorka przed wejściem do Muzeum Kultury Duchowej i Materialnej Bojków w Myczkowie, fot. archiwum własne

Zakończenie

Pisząc tę publikację i pracując nad projektem *Pamięć (nie)zatopiona*, wielokrotnie wracałam myślami do momentu, kiedy po raz pierwszy spojrzałam na działkę w Wołkowi. Wtedy wydawała się dzika, trudna, wymagająca – a jednak kryła w sobie przestrzeń, która miała stać się moim miejscem. W tamtej chwili nie wiedziałam jeszcze, że budowa domu w tym krajobrazie stanie się punktem wyjścia do zupełnie innej, głębszej opowieści – o pamięci, utracie i powracaniu.

Praca nad tą publikacją była dla mnie procesem wielowarstwowym. Łączyła badania historyczne, gromadzenie relacji, kontakt z miejscami i ludźmi, a także intensywną pracę artystyczną. Każdy obraz, każde zdanie i każda fotografia były próbą wydobycia spod wody czegoś, co mogłoby na nowo zaistnieć w świadomości. Wiele razy miałam poczucie, że obcuje z czymś kruchym i ulotnym – że pamięć o zatopionych wsiach jest jak refleks światła na wodzie: istnieje, ale wymaga czujnego spojrzenia, by ją dostrzec.

Pamięć (nie)zatopiona jest dla mnie nie tylko projektem artystycznym, ale również formą wdzięczności. Wdzięczności wobec tych, którzy podzielili się swoimi wspomnieniami, wobec miejsc, które mimo fizycznej nieobecności wciąż trwają w kulturze regionu, i wobec samego krajobrazu, który stał się moim domem.

Mam nadzieję, że ta książka będzie nie tylko zapisem mojej pracy, ale również zaproszeniem do refleksji. Że pozwoli spojrzeć na taflę Jeziora Solińskiego inaczej – z pamięcią o tym, co znajduje się pod nią, z szacunkiem dla historii i z poczuciem, że to, co minione, może nadal żyć w słowach, obrazach i wspólnych opowieściach.



Widok na jezioro z brzegu w Wołkowie, fot. archiwum własne

Jeśli ta publikacja stanie się impulsem do tego, by choć jedna osoba zadała pytanie o losy dawnych wsi, by zatrzymała się na chwilę w miejscach, gdzie pamięć jest cicha i skryta – uznam, że spełniła swoje zadanie.

Bibliografia

- Bieszczady w Polsce Ludowej 1944–1989*, red. Jakub Izdebski, Krzysztof Kaczmarek, Mariusz Krzysztofowski, Rzeszów 2009.
- Kryciński Stanisław, *Bieszczady. Morze niepamięci*, Rzeszów 2023.
- Nóżka Kazimierz, Scelina Marcin, Kozłowski Maciej, *Zanim wyjedziesz w Bieszczady. Przystanek Jezioro*, Kraków 2020.
- Pawłusiewicz Józef, *Na dnie jeziora*, Warszawa 1981.

Materiały internetowe

- <https://nowiny24.pl/wyjatkowy-klimat-cerkwi-w-gorzance/ar/5799715>, dostęp 25.08.2025.
- <https://debica.naszemiasto.pl/jak-50-lat-temu-zatapiano-soline-dlugo-jeszcze-potem/ar/c7-7815796>,
dostęp 25.08.2025.
- <https://dzikiezycie.pl/archiwum/2003/sierpień-2003/samotnik-znad-zatoki>, dostęp 25.08.2025.
- <https://debica.naszemiasto.pl/jak-50-lat-temu-zatapiano-soline-dlugo-jeszcze-potem/ar/c7-7815796>,
dostęp 25.08.2025.

Informacje o parametrach obiektu hydrotechnicznego w Solinie podają za: *Zapora w Solinie – ciekawostki. Jak powstawała tama w Solinie?*, National Geographic, dostęp 25.08.2025.

Kalendarium wystaw projektu *Pamięć (nie)zatopiona*

- 14–25.10.2023 – Galeria Sztuki Współczesnej Pastula, Poręby Kupieńskie
- 27.10 – 30.11.2023 – Gminne Centrum Kultury i Ekologii w Cisnej
- 16.01 – 15.02.2024 – Muzeum Kultury Duchowej i Materialnej Bojków, Myczków
- 1.03 – 15.05.2024 – Galeria Pasaż, Iwonicz-Zdrój
- 26.09 – 3.11.2024 – Ośrodek Konferencyjno-Wystawienniczy Kasztel, Szymbark

Linki do artykułów

Link do filmu *Pamięć (nie)zatoniona*

<https://www.youtube.com/watch?v=vpzbTNvgizg&t=12s>, dostęp 20.08.2025

Radio Rzeszów:

<https://radio.rzeszow.pl/49630/powoli-ale-jednak-konczy-sie-wyjatkowo-sloneczny-sezon-turystyczny/?fbclid=IwAR0bdhA5ODTyG0-Kustw5SvhTKI4PK7d0A9NIF7quwE2bkwWFGepXgZgAs>, dostęp 20.08.2025

Telewizja Rzeszów:

Pamięć (nie)zatoniona – nowy projekt malarski Barbary Hubert

<https://rzeszow.tvp.pl/73111917/pamiec-niezatoniona-nowy-projekt-malarski-barbary-hubert>,
dostęp 20.08.2025

Portal wBieszczady:

<https://wbieszczady.pl/aktualnosci/o-tragicznych-losach-mieszkancow-i-wsiach-zalanych-przez-jezioro-solinskie-w-cisnej-odbedzie-sie-wernisaz-wystawy-pamiec-niezatoniona/hgIZS3B-nrsuarbw9fxEy>, dostęp 20.08.2025

Onet:

https://www.onet.pl/styl-zycia/ppo/artystka-przywraca-do-zycia-zatopione-wioski-projekt-pamiec-niezatoniona/fkmn5t9,30bc1058?fbclid=IwAR0CSK8DQ3RQtu6r8U-7rP5ljB-DYVG-zgsumF8_5rxGZGV3eWeWlaAmAxA, dostęp 20.08.2025

Aneks
Pamięć (nie)zatopiona – artbook



BARBARA HUBERT

PAMIĘĆ
(NIE)ZATOPTIONA

Malarski projekt *Pamięć (nie)zatoniona* obejmuje serię obrazów inspirowanych wizerunkami miejscowości zatopionych wodami Jeziora Solińskiego. Zbiornik powstał w dolinie ujścia rzeki Solinki do Sanu. Budowę zapory ukończono w 1968 roku, a spiętrzona woda bezpowrotnie ukryła pod powierzchnią kilka wsi – przede wszystkim Solinę, Horodek, Sokole, Teleśnicę Sanną, Chrewt i dużą część Wołkowyi. Mieszkańców wysiedlono, część budowli rozebrano, a resztę zalała woda. Pamięć o tych miejscach przetrwała na archiwalnych zdjęciach, a przypominają o nich także wypływające przedmioty, czasem nawet czaszki z zalanych cmentarzy. Zdziczałe drzewa owocowe, które rosną na brzegach lub wyzierają z wody, nasuwają wspomnienia o dawnych osadach. Te dające o sobie znać ślady niegdysiejszej ludzkiej obecności przypominają, że kiedyś tętniło tutaj życie, które miało swoją formę, kształt i kolor.

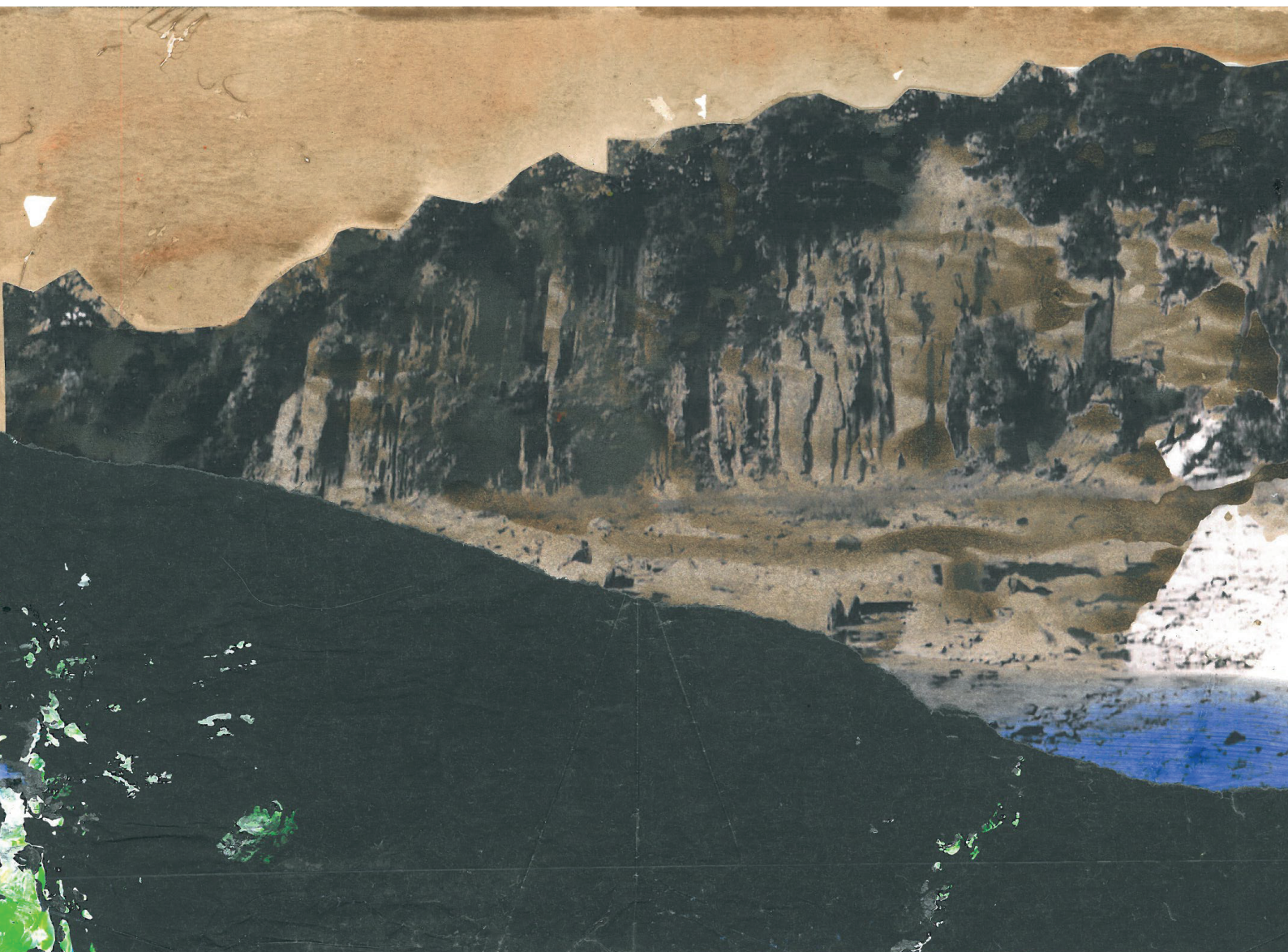
Czas wolny spędzany na brzegu Jeziora Solińskiego jest dla mnie niewyczerpanym źródłem inspiracji twórczych; maluję jego wizerunki, skały, lasy, refleksy świetlne, wszystko, co jest widoczne powyżej tafli wody. Tym razem jednak stworzyłam serię obrazów poświęconą pamięci zalanych miejscowości. Poprzez własną kreację i w nawiązaniu do archiwalnych zdjęć pragnę niejako zaglądnąć pod powierzchnię wody i w sposób wyobrazeniowy przedstawić zatopione wsie. Domy, kościoły, zabudowania gospodarcze – wszystko to istnieje w szczątkowej formie gdzieś na dnie jeziora.



Barbara Hubert, *Collage I*, technika własna na papierze, 29,7 × 21 cm, 2023 r., fot. archiwum własne

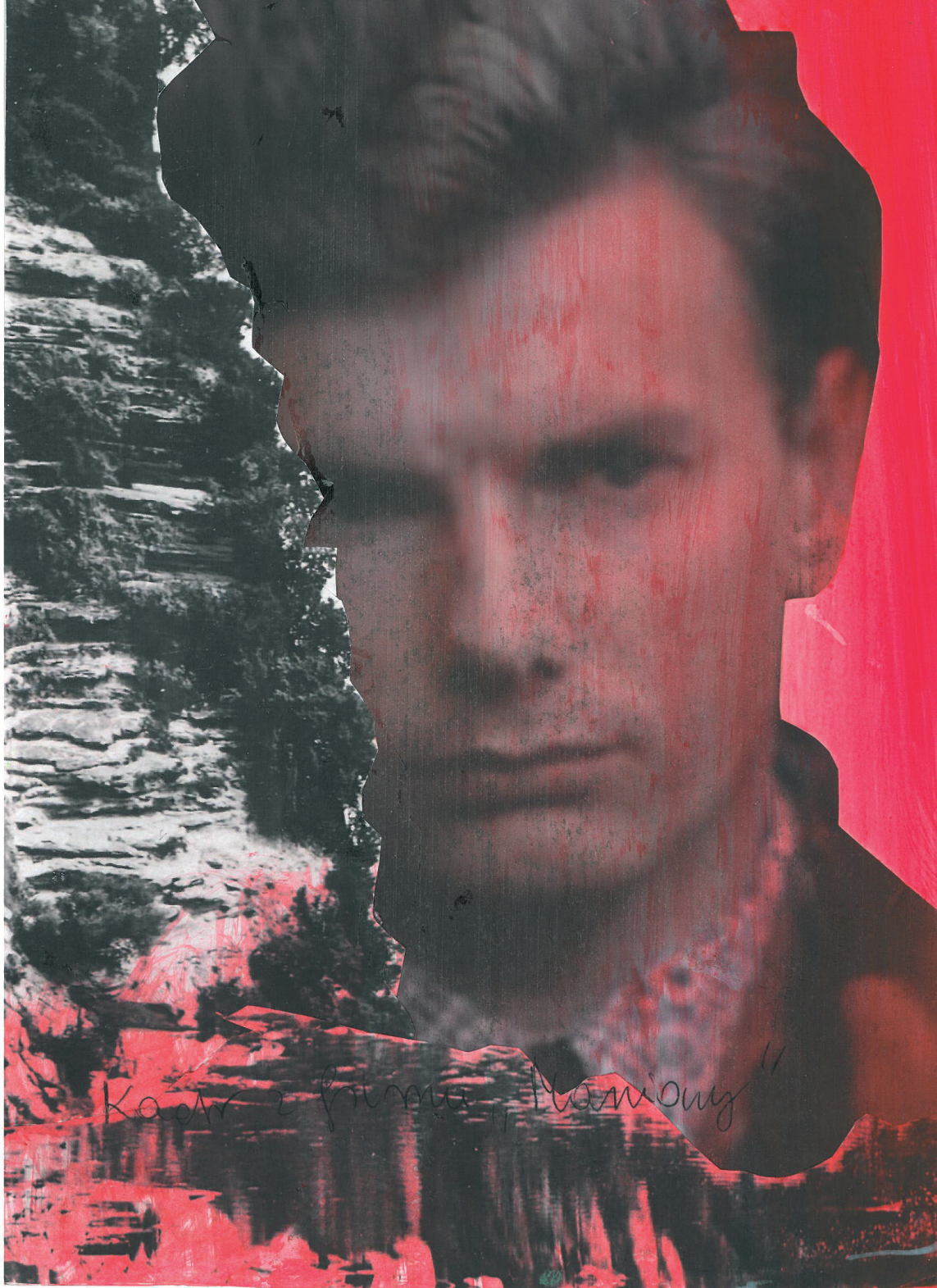


Barbara Hubert, *Collage II*, technika własna na papierze, 29,7 × 21 cm, 2023 r., fot. archiwum własne



Barbara Hubert, *Collage III*, technika własna na papierze, 29,7 × 21 cm, 2023 r., fot. archiwum własne

Projekt *Pamięć (nie)zatopiona* ma przypomnieć o niełatwej historii wysiedlonych mieszkańców, przywołać i unaocznic fakt istnienia kilku wsi, które na skutek powstania zbiornika zniknęły bezpowrotnie. Skłania również do refleksji nad złożonością świata. Corocznie nad jeziorem wypoczywają dziesiątki tysięcy turystów, którzy w większości nie zdają sobie sprawy z historii tego miejsca. Przez spiętrzenie wody na Sanie powstało piękne jezioro, strefa ciszy, schronienie dla ludzi poszukujących spokoju, miejsce do wędkowania i żeglowania. Jednak pod powierzchnią kryje się pamięć o unicestwionych miejscowościach, wysiedlonych mieszkańcach, zniszczonych domach i utraconych nadziejach.



Barbara Hubert, *Collage IV*, technika własna na papierze, 29,7 × 21 cm, 2023 r., fot. archiwum własne



Barbara Hubert, *Collage V*, technika własna na papierze, 29,7 × 21 cm, 2023 r., fot. archiwum własne



Pejzaż bieszczadzki jest dla mnie nie tylko impulsem do artystycznej ekspresji, ale też stanowi źródło refleksji. Czas spędzony nad brzegiem jeziora, a także decyzja o budowie domu w Wołkowie stały się bodźcem do rozważań nad czasem obecnym i minionym. Powstanie nowego domu w obliczu dawnej destrukcji – zatopienia – skłoniło mnie do twórczych poszukiwań, które pozwolą oddać zarówno to, co realne, widoczne nad wodą, jak i świat odrealniony, ukryty pod jej powierzchnią. Przyszłość i przeszłość, pamięć i zapomnienie mają kluczowe znaczenie dla tego procesu twórczego.

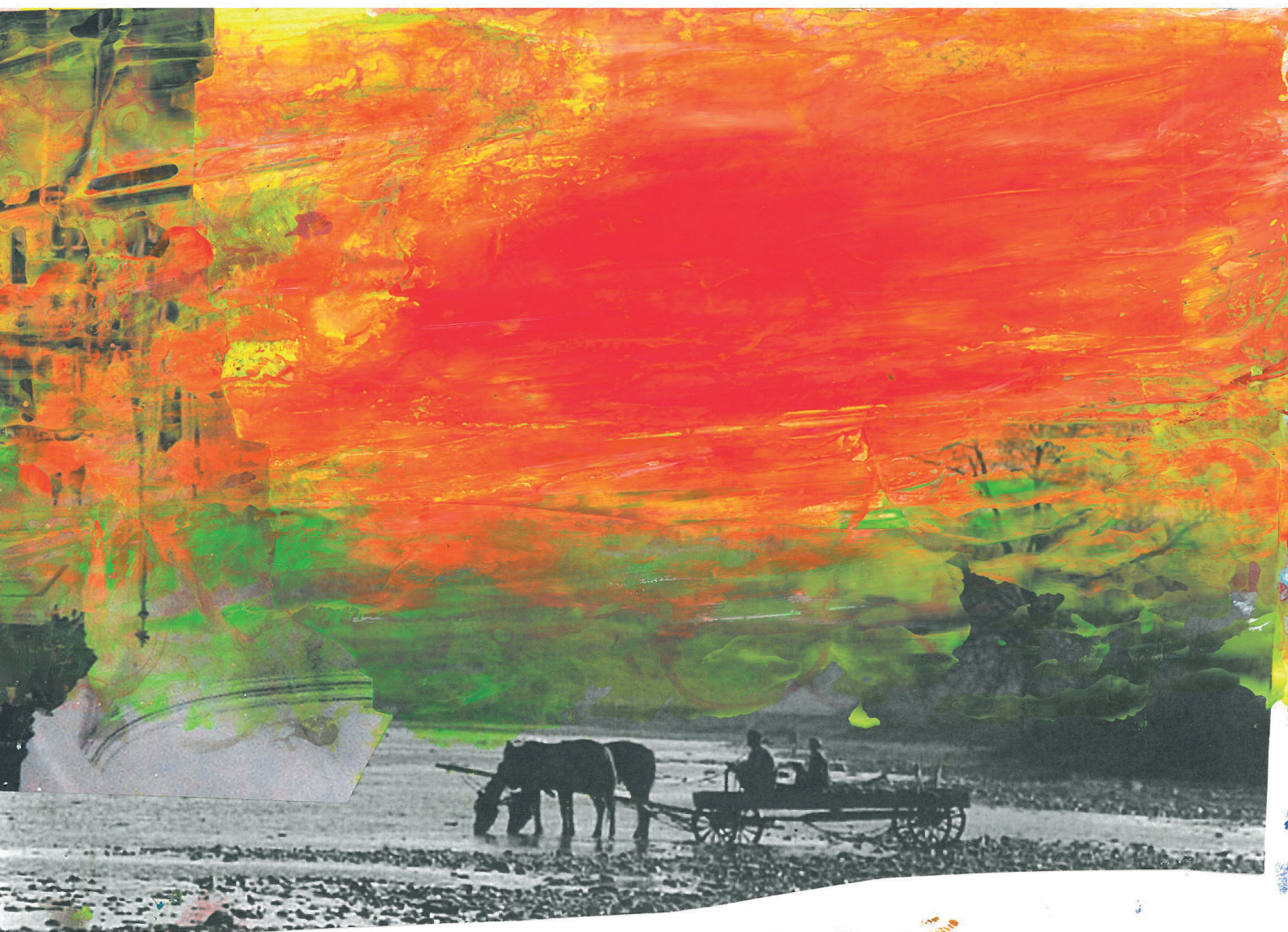
Przywiązanie do Jeziora Solińskiego kształtuje moją wypowiedź twórczą. Czuję się niemal „wtopiona” w ten pejzaż, jakbym sama stanowiła jego nieodzowny element. W otoczeniu gór, nad brzegiem jeziora odczuwam jedność z otaczającym nas światem. Fragmenty krajobrazu, drzewa, woda i skały powracają w moich obrazach w różnej formie. Dotychczas oddawałam to, co było mi znane, jednak tym razem intuicja twórcza prowadzi mnie ku temu, co zakryte, niemal zapomniane, zatopione.

Wspomnienia osób, które pamiętają czas napełnienia zbiornika wodą, a także dawne fotografie ukazujące budynki i widoki z zalanych wsi, stanowią dopełnienie moich twórczych inspiracji. Obrazy te pragnę wydobyć spod wody, sprawić, by oglądający wystawę mieli większą świadomość tego miejsca i traktowali je z szacunkiem.



Zdjęcia archiwalne, przygotowanie do realizacji projektu *Pamięć (nie)zatoniona*, 2023 r., fot. archiwum własne





Barbara Hubert, *Collage VI*, technika własna na papierze, 29,7 × 21 cm, 2023 r., fot. archiwum własne



Barbara Hubert, *Collage VII*, technika własna na papierze, 29,7 x 21 cm, 2023 r., fot. archiwum własne



mirrored
artwork



Barbara Hubert, *Collage VIII*, technika własna na papierze, 29,7 × 21 cm, 2023 r., fot. archiwum własne

- ◀ Praca nad cyklem *Pamięć (nie)zatoniona*, letnia pracownia autorki w domu w Wołkowi, 2023 r., fot. archiwum własne



Barbara Hubert, *Collage IX*, technika własna na papierze, 29,7 × 21 cm, 2023 r., fot. archiwum własne







Barbara Hubert, *Collage X*, technika własna na papierze, 29,7 × 21 cm, 2023 r., fot. archiwum własne

◀ Praca nad cyklem *Pamięć (nie)zatoniona*, letnia pracownia autorki w domu w Wołkowi, 2023 r., fot. archiwum własne





Barbara Hubert, *Collage XI*, technika własna na papierze, 29,7 x 21 cm, 2023 r., fot. archiwum własne

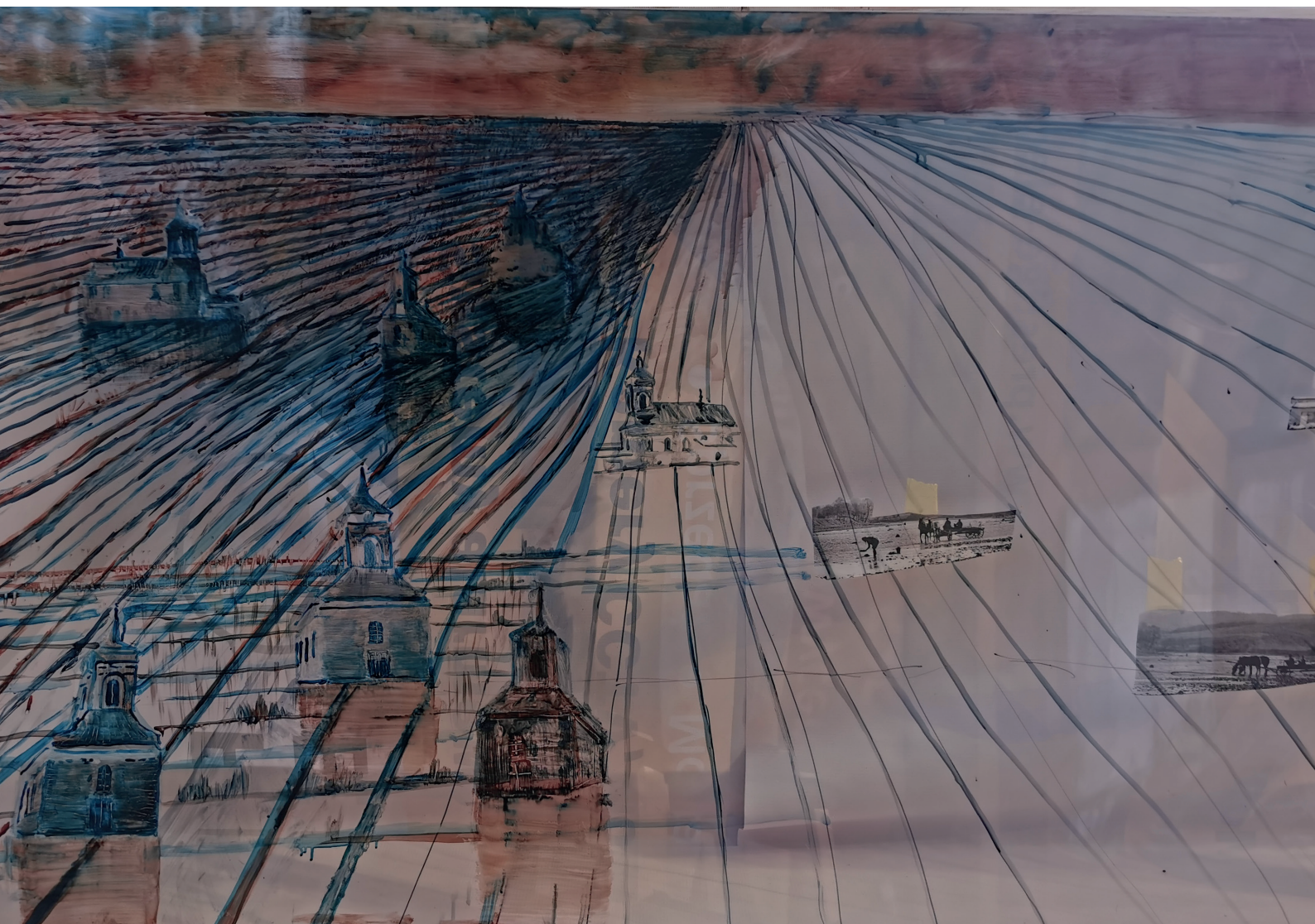
- ◀ Praca nad cyklem *Pamięć (nie)zatoniona*, letnia pracownia autorki w domu w Wołkowie, 2023 r., fot. archiwum własne



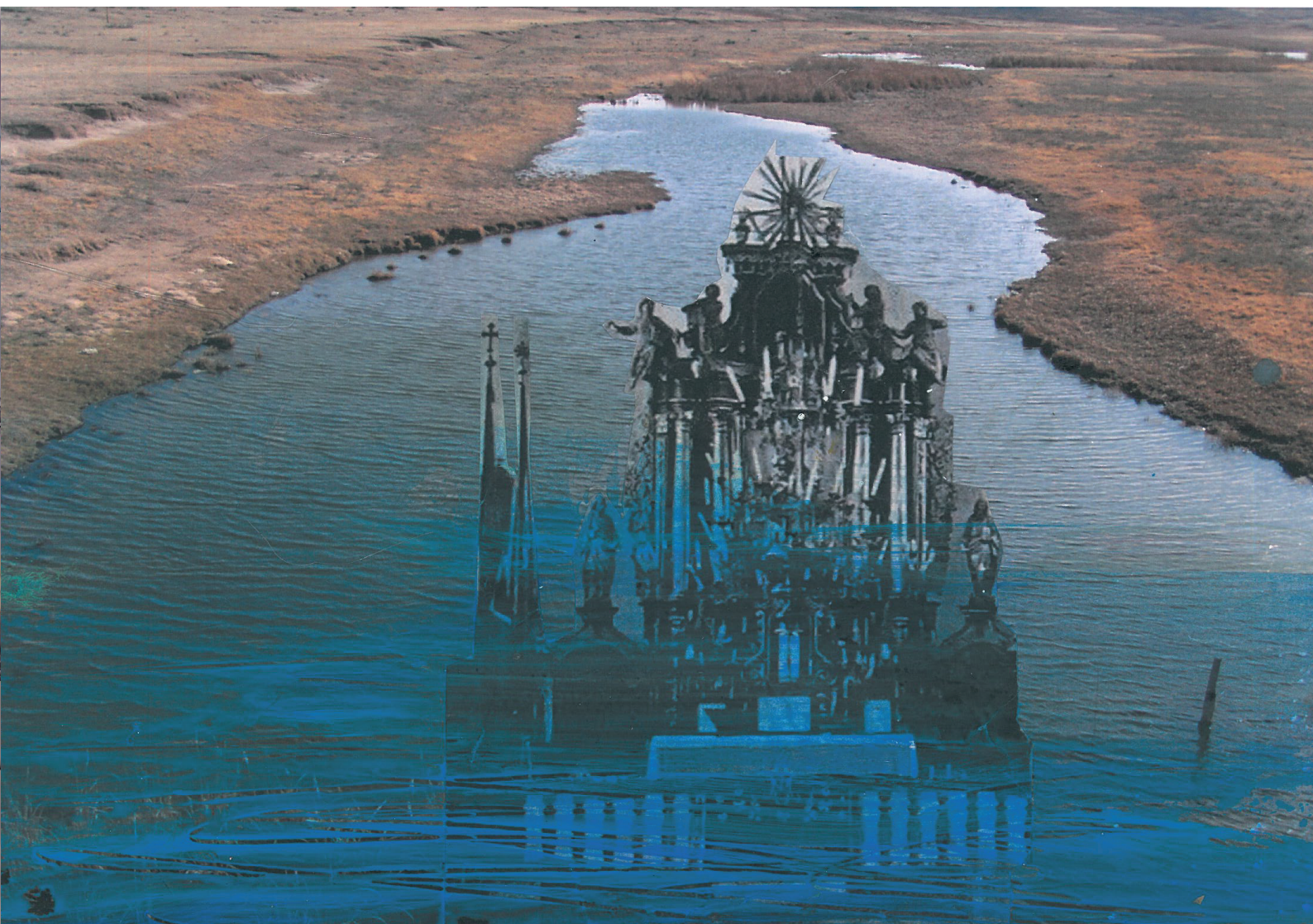
Barbara Hubert, *Collage XII*, technika własna na papierze, 29,7 × 21 cm, 2023 r., fot. archiwum własne



Barbara Hubert, *Collage XIII*, technika własna na papierze, 29,7 × 21 cm, 2023 r., fot. archiwum własne



Praca nad cyklem *Pamięć (nie)zatoniona*, letnia pracownia autorki w domu w Wołkowie, 2023 r.,
fot. archiwum własne

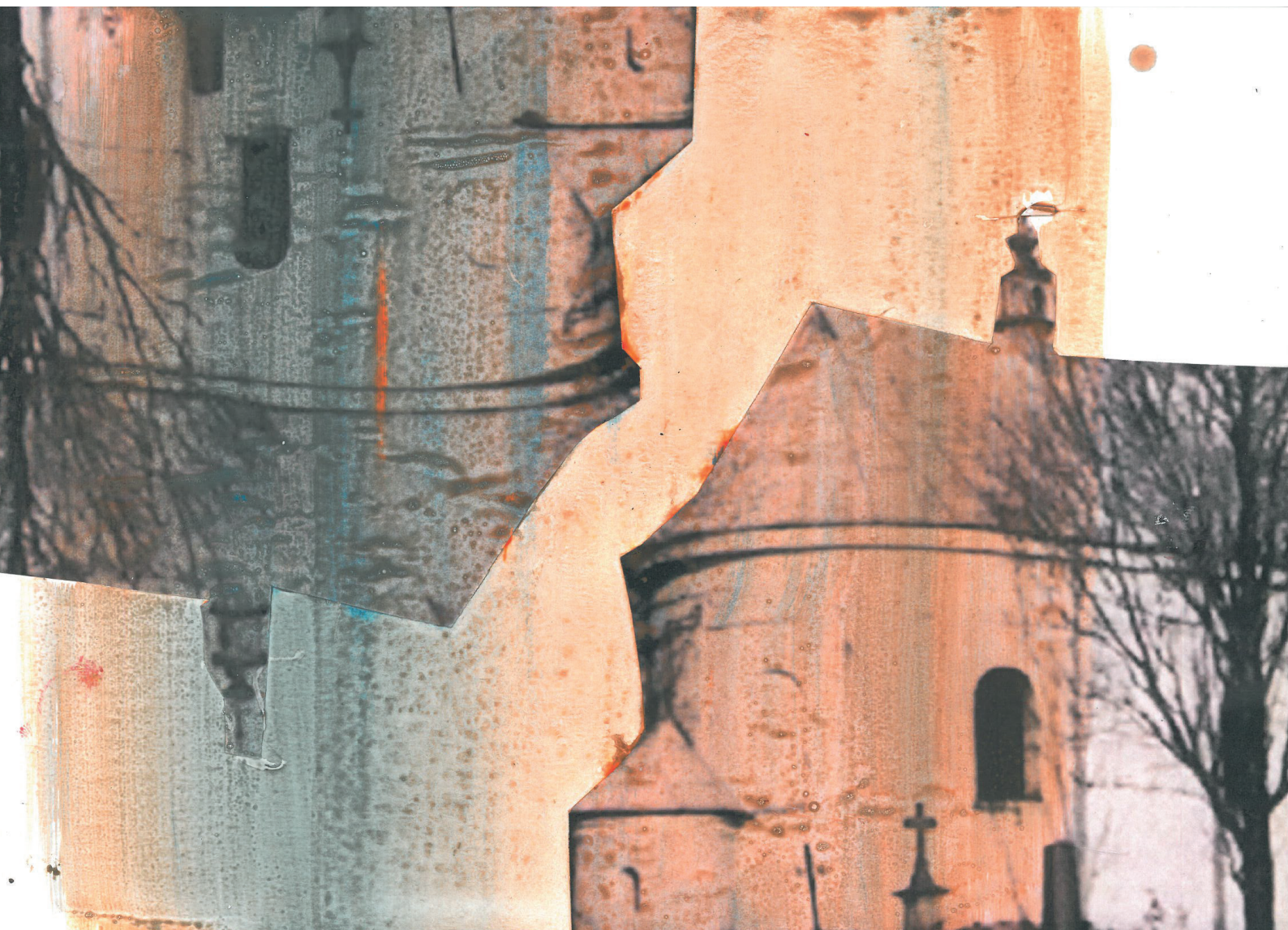


Barbara Hubert, *Collage XIV*, technika własna na papierze, 29,7 × 21 cm, 2023 r., fot. archiwum własne



Zburzony kościół w Wołkowie pojawia się wielokrotnie w projekcie. Dramatyczna historia tej budowli utkwiała szczególnie w pamięci mieszkańców Bieszczad. Wsadzenie kościoła, a następnie usunięcie pozostałości po nim odbywało się z udziałem milicji i wojska używających zasłony dymnej i gazu łzawiącego. Konieczność wyburzenia kościoła była ogromnym ciosem dla społeczności. Tak wspomina wyburzenie jedna z dawnych mieszkanek Wołkowie, pani Józefa Szydłowska: „Ogromny warkot spychaczy. Przywiązali linę do krzyża i ściągnęli go. Potem wieże rozciągali linami i spychaczami. Myśmy patrzyli i płakali”.

Zwielokrotniony obraz kościoła z Wołkowie ulega zatopieniu w pejzażu, podobnie jak zacierają się wspomnienia o wydarzeniach sprzed ponad pół wieku. Tragedia ludzi, którzy musieli porzucić swoje domy, uświęcone miejsca i dobrze znane krajobrazy, ogromnie mnie porusza. Wyburzone świątynie i zalane wioski to na zawsze utracone dobra kulturowe tego regionu. Nie powinniśmy pozwolić, aby czas zatarł pamięć o nich. Ołtarz ocalały z kościoła w Wołkowie przeniesiono do cerkwi w Górzance, która obecnie pełni rolę kościoła parafialnego pod wezwaniem Wniebowstąpienia Pana Jezusa (jest jednym z dwóch bocznych zdobiących wnętrze tej świątyni). Cerkiew w Górzance wraz z wyposażeniem stanowi unikat w skali Karpat. Turyści zwiedzający Bieszczady mogą odwiedzić to miejsce i ujrzeć fragment zatopionej historii.



Barbara Hubert, *Collage XV*, technika własna na papierze, 29,7 × 21 cm, 2023 r., fot. archiwum własne



Jedna z warstw obrazu, praca nad projektem *Pamięć (nie)zatoniona*, 2023 r., fot. archiwum własne



Praca nad cyklem *Pamięć (nie)zatoniona*, letnia pracownia autorki w domu w Wołkowie, 2023 r.,
fot. archiwum własne



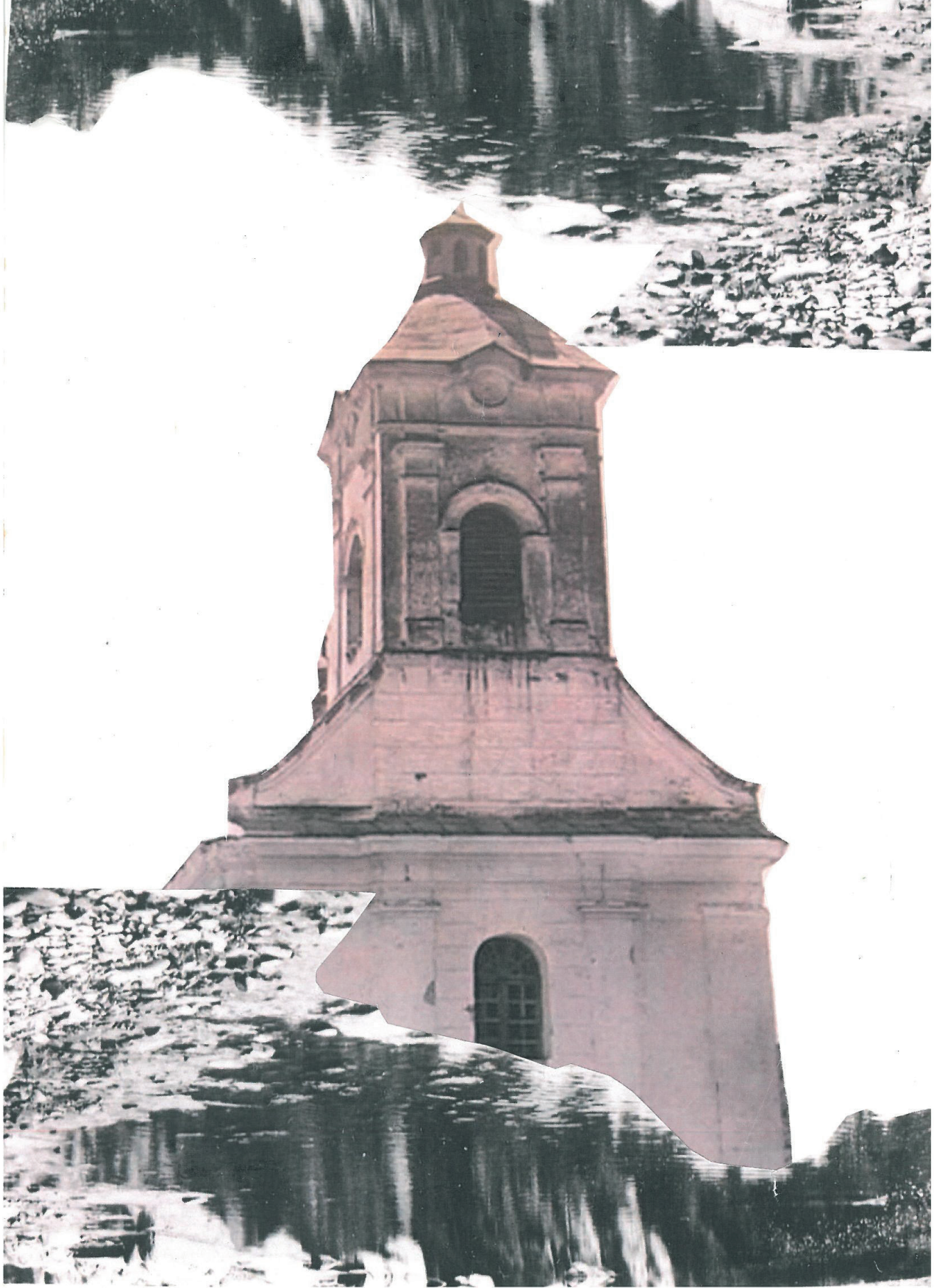
Barbara Hubert, *Collage XVI*, technika własna na papierze, 29,7 x 21 cm, 2023 r., fot. archiwum własne



Barbara Hubert, *Collage XVII*, technika własna na papierze, 29,7 × 21 cm, 2023 r., fot. archiwum własne

Rezultatem projektu jest cykl ośmiu prac, z których każda symbolicznie upamiętnia elementy krajobrazu zalanych wsi. Sięgam po różne techniki malarskie, którymi operuję na przezroczystym podłożu z poliwęglanu. Każdy obraz powstaje poprzez połączenie dwóch lub trzech osobnych warstw. Półprzeźroczyste, zestawione ze sobą, tworzą iluzję zanikania w toni wodnej, a także wzajemnego przenikania tego, co dawne, i tego, co obecne. Prace te odwołują się do wyobraźni widzów, których za pomocą tej kreacji zapraszam do refleksji nad przemijaniem. *Pamięć (nie)zatoniona* to projekt przypominający o wioskach zatopionych, by powstało Jezioro Solińskie, o miejscowościach tkwiących na dnie jeziora, gdzie czas i żywioł ukształtowały ich obecny wygląd. Przywrócenie pamięci o tętniących niegdyś życiem miejscach, przybliżenie świata sprzed 55 lat – z tamtą architekturą i mieszkańcami – to idea mojego projektu.

Praca nad projektem *Pamięć (nie)zatoniona* jest swoistym hołdem, jaki składam miejscu, z którym czuję się szczególnie związana. Samą siebie postrzegam jako naturalny element pejzażu, równorzędny roślinności, wodzie i górom.





Praca nad projektem *Pamięć (nie)zatoniona* w pracowni autorki w Biurze Wystaw Artystycznych w Rzeszowie, 2023 r., fot. archiwum własne

- ◀ Barbara Hubert, *Collage XVIII*, technika własna na papierze, 29,7 × 21 cm, 2023 r., fot. archiwum własne



Autorka na tle zatoki w Wołkowie, lipiec 2023 r., fot. archiwum własne

