

MATERIAŁY I SPRAWOZDANIA

RZESZOWSKIEGO
OŚRODKA
ARCHEOLOGICZNEGO



XLV

Muzeum Okręgowe w Rzeszowie
Instytut Archeologii Uniwersytetu Rzeszowskiego

MATERIAŁY I SPRAWOZDANIA

RZESZOWSKIEGO
OŚRODKA
ARCHEOLOGICZNEGO

Tom XLV

Rzeszów
2024

Rada Naukowa / Scientific Advisory Board
Václav Furmánek (Słowacja), Diana Gergova (Bułgaria), Vira Gupalo (Ukraina),
Marija Ljuština (Serbia), Dalia Pokutta (Szwecja/Polska), Thomas Saile (Niemcy),
Ghenadie Sîrbu (Mołdowa)

Komitet Redakcyjny / Editors
Michał Parczewski, Andrzej Pelisiak, Katarzyna Trybała-Zawiślak, Marcin Wołoszyn

Redaktor / Editor in Chief
Tomasz Bochnak (tbochnak@ur.edu.pl)

Sekretarz Redakcji / Managing Editor
Joanna Ligoda
(archo@muzeum.rzeszow.pl)

Czasopismo recenzowane / Peer – Reviewed Journal
Lista recenzentów na stronie internetowej czasopisma /
List of reviewers on the journal's website

Strona internetowa czasopisma / Home Page
<https://msroa.muzeum.rzeszow.pl/>

Tłumaczenia / Translation
Beata Kizowska-Lepiejza – język angielski, autorzy
Korekta / Proofreading
Joanna Ligoda, Joanna Adamik-Proksa, autorzy

Rycina na okładce / Cover Picture
Koprywnica. Zapinka podkowiasta. Opr. M. Florek, W. Krzywicka /
Koprywnica. Horseshoe-shaped fibula. Prepared by M. Florek, W. Krzywicka

© Copyright by Muzeum Okręgowe w Rzeszowie
© Copyright by Instytut Archeologii UR
© Copyright by Wydawnictwo „Mitel”

INDEX COPERNICUS
INTERNATIONAL

Czasopismo indeksowane

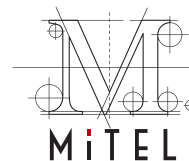
ERIH PLUS
EUROPEAN REFERENCE INDEX FOR THE
HUMANITIES AND SOCIAL SCIENCES



Muzeum Okręgowe
w Rzeszowie



Instytut Archeologii
Uniwersytetu Rzeszowskiego



Wydawnictwo
„Mitel” sp. z o.o.

ISBN 978-83-8277-314-9

ISSN 0137-5725

DOI: 10.15584/misroa.2024.45

UNIWERSYTET RZESZOWSKI
Al. Tadeusza Rejtana 16C, 35-310 Rzeszów
Wydanie I; format A4; ark. wyd. 33; ark. druk. 31

Opracowanie wydawnicze, druk i oprawa: „Mitel” sp. z o.o.

SPIS TREŚCI

STUDIA I MATERIAŁY

Iwona Florkiewicz, Wiesław Koman, Maciej Wawrzczak , Materiały krzemienne ze stanowisk nr 1A, 1B oraz 3 w Gródku, pozyskane w 1952 roku, ze zbiorów Muzeum Zamojskiego w Zamościu	5
Joanna Ligoda, Joanna Adamik-Proksa , Osady kultury trzcinieckiej i tarnobrzeszkiej kultury łużyckiej na stanowisku nr 3 w Mokrzychowie, pow. tarnobrzeszki	17
Elżbieta Małgorzata Kłosińska , O nieznanach i mało znanych znaleziskach szpil z główką w kształcie tarczki spiralnej z terenu Lubelszczyzny	63
Tomasz Bochnak, Gilles Hamm , Przemiany zabudowy sektora Champlain (oppidum Bibracte) w świetle badań wykopaliskowych z lat 2013–2019	71
Marek Florek, Weronika Krzywicka , Wczesnośredniowieczna zapinka podkowiasta z Koprzywnicy, woj. świętokrzyskie. Przyczynek do badań nad kontaktami Ziemi Sandomierskiej z Europą Wschodnią w XI w.	89
Marcin Piotrowski , Archeologia i język: słowiańskie nazwy protohistorycznych grodzisk na terenie północno-wschodniej Italii w szerokim kontekście danych językoznawczych, źródeł pisanych i odkryć archeologicznych	99
Marzena Gałęcka, Marcin Piotrowski, Patrycja Piotrowska, Zuzanna Piotrowska , Badania historyczne oraz nieinwazyjne i małowazyjne badania archeologiczne cmentarza z okresu pierwszej wojny światowej w Tuszowie, w gminie Jabłonna, w powiecie lubelskim, w roku 2024	171
Agata Salamucha , Drugowojenne militaria wielkogabarytowe odkryte podczas poszukiwań prowadzonych w okolicach Sandomierza w latach 2020–2024	199

KOMUNIKATY

Wojciech Rajpold , Brązowa siekierka z tulejką i uszkiem ze stanowiska Niedźwice 12	219
Elżbieta Małgorzata Kłosińska , Unikatowe znalezisko elementu upręży końskiej z terenu Lubelszczyzny	227

KRONIKA

Marcin Burghardt, Elżbieta Sieradzka , „Na pograniczu... Najstarsze dzieje ziemi jarosławskiej” – nowa wystawa stała w Muzeum w Jarosławiu Kamienica Orsettich	231
---	-----

RECENZJE

Wojciech Rajpold , (rec.) Agnieszka Stempin, Szachy sandomierskie na tle znalezisk średniowiecznych figur szachowych z ziem polskich, <i>Fontes Archaeologici Posnanienses</i> t. 29, Poznań 2024: Muzeum Archeologiczne w Poznaniu, 312 stron, ISBN 978-83-60109-85-4	239
---	-----

Wojciech Rajpold*

Brązowa siekierka z tulejką i uszkiem ze stanowiska Niedźwice 12

A bronze socketed axe with a loop at the site Niedźwice 12

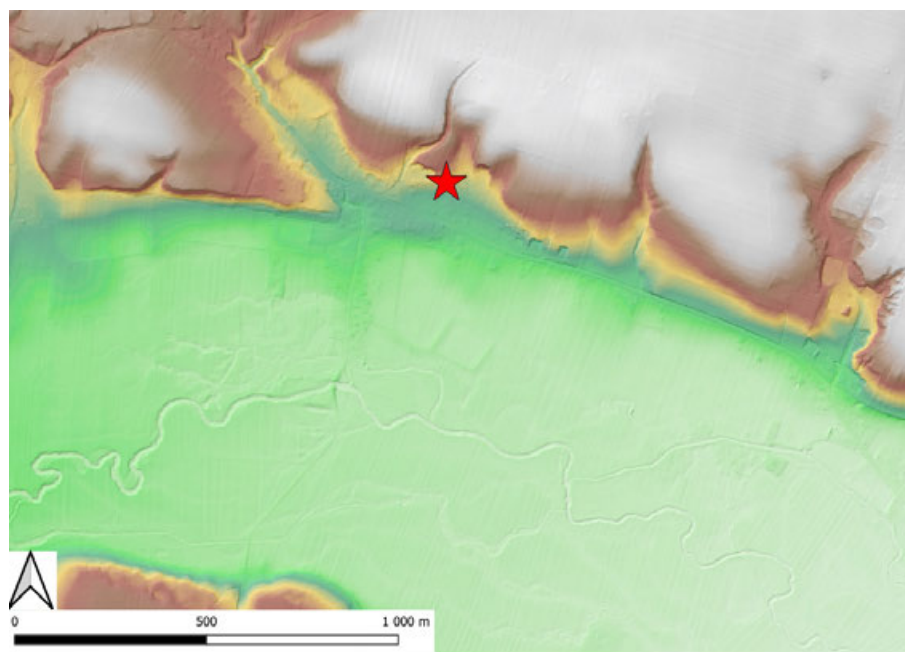
The presented axe was discovered in 2020 in the village of Niedźwice at the bottom of a strongly exposed southern slope. In some places, loess walls are visible, which could have formed alongside the valley of the Koprzywianka river, which originally ran further north. The axe can be associated with the Wielichowo type according to Jerzy Kuśnier's typology, which allows it to be dated to the 4th–5th period of the Bronze Age. Notably, within the Tarnobrzeg Lusatian culture, no analogous item has been identified so far. Similar items can be found within the Upper Silesian-Little Poland group, raising questions about their final recipients, especially in light of the literature suggesting a possible earlier presence of this group's population in the area. The function of the artefact is also significant; traces of patina, as well as the location where it was found (the former course of the Koprzywianka valley), may suggest it originally lay in a water environment.

KEY WORDS: Sandomierz Upland, Bronze Age, Tarnobrzeg Lusatian Culture, Upper Silesian-Little Poland group, axe, bronze artefacts
Submission: 30.08.2024; Acceptance: 13.01.2025

HISTORIA ODKRYCIA

W sierpniu 2020 roku pan Mariusz Woźniak podczas poszukiwań z wykrywaczem metali odkrył w Niedźwicach, stan. 12 niewielką brązową siekierkę, którą w ubiegłym roku Delegatura w Sandomierzu Wojewódzkiego Urzędu Ochrony

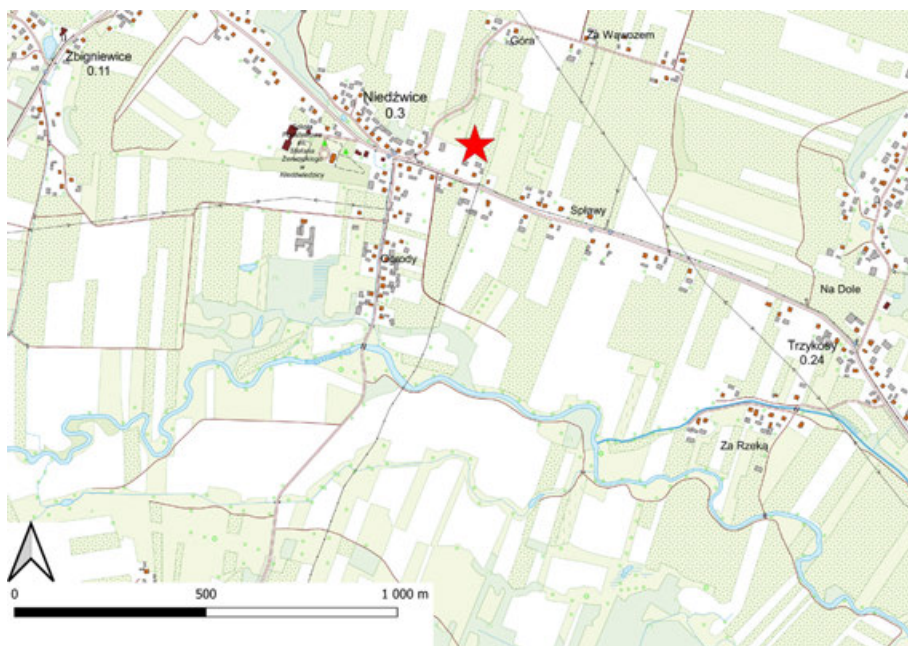
Zabytków w Kielcach przekazała do zbiorów Muzeum Zamkowego w Sandomierzu. Miejsce odkrycia to północna część wsi Niedźwice, zaraz obok drogi prowadzącej do Koprzywnicy (ryc. 1, 2). Pod względem fizyczno-geograficznym stanowisko



Ryc. 1. Miejsce odkrycia na dynamicznej mapie hipsometrycznej. Źródło: geoportal.pl

Fig. 1. Discovery site on a dynamic hypsometric map. Source: geoportal.pl

* Muzeum Zamkowe w Sandomierzu, ul. Zamkowa 12, 27-600 Sandomierz; e-mail: w.rajpold@zamek-sandomierz.pl; ORCID: 0000-0001-9404-6701



Ryc. 2. Miejsce odkrycia na mapie topograficznej. Źródło: geoportal.pl

Fig. 2. Discovery site on a topographic map. Source: geoportal.pl

to znajduje się na stoku niewielkiej doliny, mocno eksponowanym od strony południowej. Prezentowany zabytek został odkryty u samej podstawy skarpy lessowej. Z racji położenia, po ulewnych deszczach, miejsce odkrycia siekierki mogło być dość podmokłe. W szerszym geograficznie kontekście jest to obszar pokrytej lessami Wyżyny Sandomierskiej. Najbliższym ciekim wodnym jest tu Koprzywianka, której dolina znajduje się prawie 700 metrów od miejsca, gdzie odnaleziono omawiany artefakt.

Zabytek został odkryty na obszarze o dużym potencjale osadniczo-gospodarczym. Znajdują się tutaj żyzne gleby, które mogły być porastane przez tzw. świetliste dąbrowy (Matuszkiewicz et al. 1995), uznawane za wskaźniki najlepszych arealów dla gospodarki rolnej (Kruk, Przywara 1983, 38). Jednocześnie, względna bliskość Koprzywianki zapewniała dostęp do wody bez ryzyka zalewania tych terenów. W tym miejscu trzeba zanotować, że pomimo dobrych warunków środowiskowych, teren ten w epoce brązu (jak wynika z dalszej części

niniejszego tekstu omawiany zabytek można bowiem datować na IV–V okres epoki brązu) był stosunkowo słabo zasiedlony. Wyniki badań powierzchniowych, prowadzonych w ramach Archeologicznego Zdjęcia Polski, wskazują na obecność tylko jednego punktu (stanowisko nr 9 w Niedźwiczach, w obrębie którego odkryto jeden fragment ceramiki TKŁ) datowanego na ten przedział czasu. Stanowisko to leży jednak po drugiej stronie drogi, w znacznej odległości od miejsca, w którym odkryto siekierkę. Dysponujemy także informacjami o obecności w Niedźwiczach cmentarzyska, które można datować na IV–V okres epoki brązu. Dokładna lokalizacja tej nekropolii nie jest jednak znana (miało to być pole W. Świśtaka) (Głosik 1983, 244). Rejestrowany obraz może być oczywiście jedynie efektem dotychczasowego stanu badań, który ulegnie rewizji w toku dalszych prospekcji powierzchniowych. Nie można przy tym pominąć faktu, że znaczną część tego obszaru pokrywają sady, utrudniające eksplorację terenową.

OPIS I ANALOGIE

Omawiany zabytek (ryc. 3, 4) to siekierka wyposażona w tulejkę oraz uszko. Jest ona stosunkowo niewielka – jej wymiary to: długość – 8 cm; szerokość tulejki – 2,2 cm; szerokość ostrza – 3,2 cm; grubość ostrza – 0,2 cm; grubość blachy przy tulejce – 0,5 cm; szerokość uszka – 1,6 cm; grubość uszka – 0,3 cm; grubość siekierki w najszerszym miejscu – 2,2 cm; waga – 130 g. Tuż przy tulejce znajduje się dookólny zgrubiały pierścień. W przekroju jest ona sześciokątna, a jej boki ukształtowane są poprzez podcięcie krawędzi. Od góry i dołu można także zauważyć, że dzięki podcięciom ostrze w rzucie poziomym ma kształt rombu; jest ono smukłe, a jego ścianki schodzą się pod kątem ostrym. Ostrze w rzucie poziomym jest łukowate, szersze w części centralnej. Partia z tulejką jest przysadzista oraz płytka. Po obydwu stronach znajdują się niewielkie żeberka, które są mocno zatarte. Z tego względu, bardzo trud-

no dopatrzeć się motywów zdobniczych. Wydaje się jednak, że mogły to być linie podkreślające podcięcia boków. Zabytek pokrywa patyna barwy ciemnozielono-brunatnej, co może sugerować zaleganie w środowisku wodnym.

Pod względem formy, według typologii Jerzego Kuśnierza, najbliższe omawianemu zabytkowi są okazy typu Wielichowo, które stanowiły mniejsze warianty (do 9 cm) siekierok typu Kowalewko (Kuśnierz 1998, 31–32). Według cytowanej typologii okazy takie można datować na koniec IV i V okres epoki brązu. Pozwala to łączyć omawiany zabytek z końcem wczesnej i początkami środkowej fazy rozwoju tzw. tarnobrzeskiej kultury lużyckiej (Czopek 2009, 22). Co istotne, omawiany okaz znaleziony został na skraju strefy oddziaływania tej jednostki kulturowej. Już w dolinie Nidy odnotowujemy obecność podgrupy kieleckiej łączonej z grupą górnośląsko-mało-



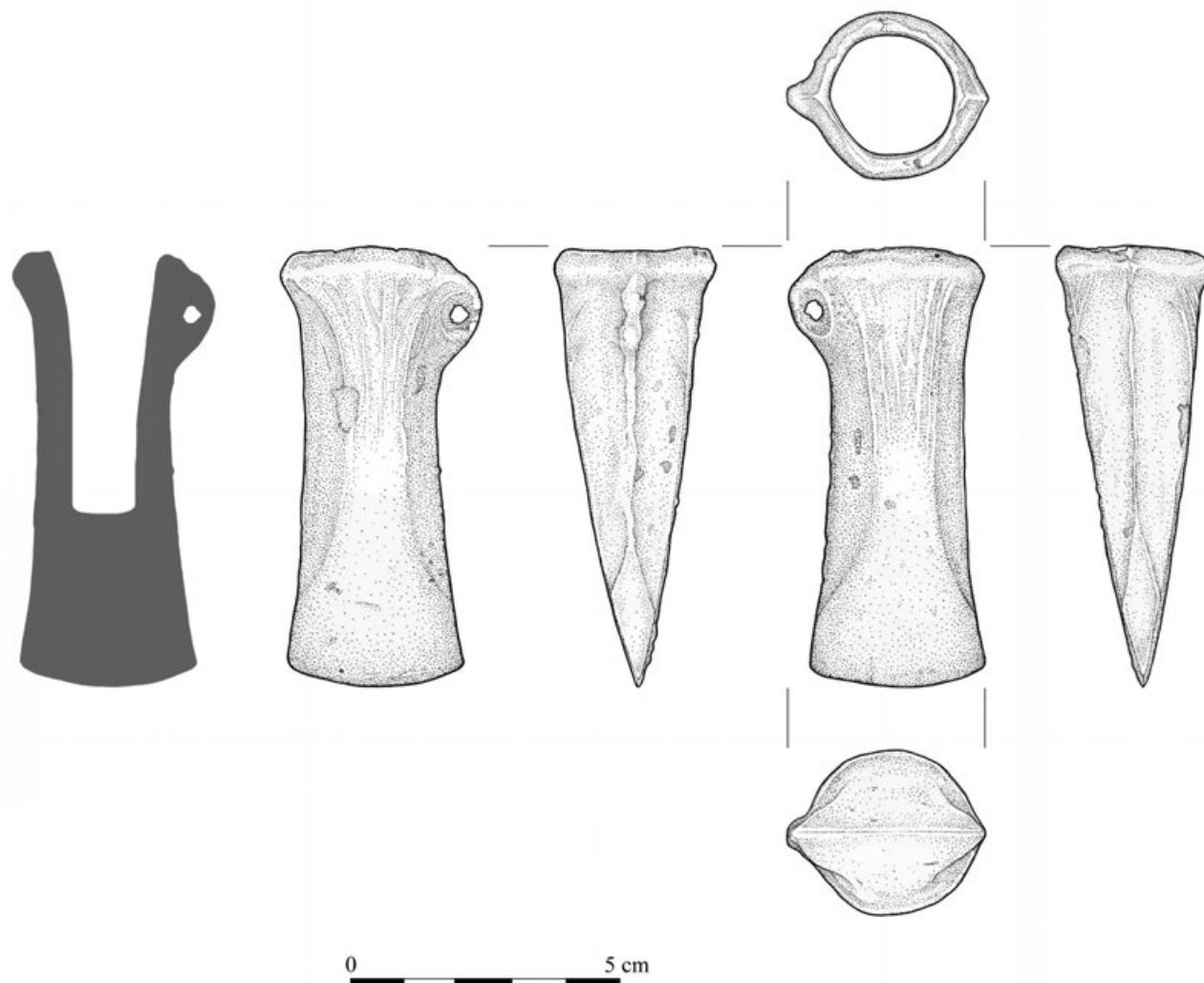
Ryc. 3. Niedźwice, pow. sandomierski, stan. 12. Przedstawienie fotograficzne omawianej siekiery

Fig. 3. Niedźwice, Sandomierz district, site 12. Photographic representation of the discussed axe

polską kulturę łużycką (Gedl 1995, 13–15). Była to jednostka pokrewna tarnobrzeskiej kulturze łużyckiej, jednak różniąca się od niej pewnymi cechami w zakresie obrzędowości pogrzebowej (Kowalczyk-Matys 2017). Silnymi wpływami z tego kierunku Andrzej Matoga tłumaczył odmienności w wytwórczości ceramicznej i metalurgicznej ludności zamieszkującej Kielecczynę od innych stref objętych przez tarnobrzeską kulturę łużycką (Matoga 1989, 273–276). Badacz ten sugerował wręcz, że ludność tarnobrzeskiej kultury łużyckiej w początkowej fazie zasiedlenia tego terenu fizycznie zetknęła się z ugrupowaniami grupy górnośląsko-małopolskiej, co wpły-

nęło na wykrystalizowanie się pewnych cech lokalnych (Matoga 1989, 277). Stan ów może mieć istotne znaczenie przy interpretacji tego znaleziska.

Generalnie, brązowe siekiery są jednymi z najpowszechniej pojawiających się przedmiotów wykonanych z brązu na ziemiach polskich. Wojciech Błajer w swojej pracy z 2001 roku poświęconej skarbowi z ziem polskich uwzględnił informacje o 1900 okazach siekier wykonanych z miedzi oraz z brązu (Błajer 2001). Przedmioty tego typu pojawiły się już w eneolicie. Stanowiły one w początkowej fazie naśladownictwo starszych siekier krzemienych. Ze względu na tak dużą liczbę egzem-



Ryc. 4. Niedźwice, pow. sandomierski, stan. 12. Przedstawienie rysunkowe omawianej siekiery. Rys. M. Jabłkowski
 Fig. 4. Niedźwice, Sandomierz district, site 12. Drawing of the discussed axe. Drawing by M. Jabłkowski

plarzy są one dobrymi datownikami. Niemniej jednak w obrębie tarnobrzeskiej kultury łużyckiej takie narzędzia notujemy stosunkowo rzadko. Znamy nieliczne okazy siekier dziobatych z dziubkiem przy krawędzi tulejki, które można datować na starsze przedziały IV okresu epoki brązu (Kuśnierz 1989). Najbliżej terytorialnie tego rodzaju siekierki odkryto w Senisławicach, pow. kazimierski (Florek 2006) i Rogowie, pow. kazimierski (Kostrzewski 1962, 61, ryc. 73; Miśkiewicz 1968, 153, ryc. 30d). Dalsze okazy znamy ze skarbów w Trzcianie, pow. rzeszowski (Żaki 1950, ryc. 117) i Maćkówce, pow. przeworski (Blajer 1987, 112, ryc. 7). Do tego można dodać luźne znalezisko z Marcinkowic, pow. nowosądecki (Żaki 1950, 165, ryc. 91) i siekiere z zbiorów Muzeum Okręgowego w Rzeszowie o nieznanym pochodzeniu (Czopek 1993). Tego typu okazy są nieco starsze niż prezentowany zabytek i łączy się je z wpływami zakarpaccimi z terenów Siedmiogrodu, Węgier oraz Słowacji (Kuśnierz 1989, 149–150). Z tymi wpływami i z tym przedziałem czasu bywa również łączony okaz z uszkiem, wyodrębnioną tulejką i ornamentem ukośnych i poziomych żłobków z Sarzyny, pow. leżajski (Czopek 1996, 27, ryc. 6a). Ze starszą fazą i południowym kierunkiem oddziaływań związana jest też siekierka z Mymonia, pow. sanocki

(Moskwa 1976, 245, ryc. 40), określana jako siekierka z prostą tulejką i uszkiem (Kuśnierz 1998, 14–15). Również z Przemyśla (Moskwa 1976, 263–264, ryc. 51 b-d) znamy niewielką siekierkę tulejkową z uszkiem, łączoną z tzw. typem Czarków (Kuśnierz 1998, 40–42). Tego typu artefakty pojawiają się już pod koniec IV okresu epoki brązu i można je datować na cały V okres tej epoki. Od naszego egzemplarza różniły się częstą obecnością guzka na krawędzi tulejki, która była wzmocniona; posiadały klinowate ostrze. Z terytorium tarnobrzeskiej kultury łużyckiej znane są również siekierki z wysokimi brzegami pozbawione tulejki, datowane w ramach III i IV okresu epoki brązu. Pochodzą one z Piaseczna, pow. sandomierski i Maćkówki (Moskwa 1976, 235–236, 254, ryc. 36n., 46c). Wyjątkowymi okazami są siekierki z piętą lejkowatą typu czeskiego ze skarbu w Oficjałowie, pow. opatowski (Florek 2016), datowane na III i IV okres epoki brązu i łączone z wpływami kulturowymi ze Śląska i Małopolski. Nie wyklucza się jednak związku tych siekier jeszcze z osadnictwem kultury trzcinieckiej (Florek 2016, 282).

Reasumując, w zasięgu tarnobrzeskiej kultury łużyckiej brak jest ścisłych odpowiedników dla omawianego okazu. Większość z zaprezentowanych przykładów siekier, to for-

my starsze niż prezentowany zabytek. Generalnie najbliższa terytorialnie oraz pod względem formy jest siekierka z Przyborowa, pow. brzeski (grupa górnośląsko-małopolska kultury łużyckiej), a najczęściej analogii rejestrujemy na terenie Śląska i Wielkopolski (Kuśnierz 1998, 31–32). Fakt ten pozwala stwierdzić, że to właśnie z tego kierunku napłynął prezentowany artefakt. Na marginesie warto również wspomnieć o znalezisku siekiery z Masłomęcza, pow. hrubieszowski na Lu-

belszczyźnie (Kłosińska 2006, 309–310, ryc.2). Egzemplarz ten wykazuje cechy mieszane typów Kowalewko oraz Wielichowo. Co istotne, znaleziska zbliżonych siekier są również znane z Wilamowic, pow. płoński i miejscowości o nazwie Gole, w pow. grodziskim na Mazowszu (Orlińska 2020, 189–196). Nie można wykluczyć, że dotarły one na te tereny tym samym szlakiem, co siekiera odkryta w Niedźwiczach, o czym szerzej w dalszej części.

PODSUMOWANIE

Forma omawianej siekierki uzewnętrznia inspiracje wytwórczością metalurgiczną z terenów Śląska lub Małopolski. Niewykluczone, że obecność omawianego artefaktu na terenie Wyżyny Sandomierskiej to efekt kontaktów ludności tarnobrzezkiej kultury łużyckiej z przedstawicielami grupy górnośląsko-małopolskiej kultury łużyckiej. Chronologia siekierki, mieszcząca się w zakresie IV–V okresu epoki brązu, nie wyklucza podnoszonej przez Andrzeja Matogę (1989, 277) koncepcji o fizycznych kontaktach pomiędzy tymi ugrupowaniami. To, co jest wyjątkowe to fakt, że dotychczas nie odkryto podobnego okazu siekierki na obszarze objętym osadnictwem tarnobrzezkiej kultury łużyckiej. W zasięgu tej jednostki obserwujemy przede wszystkim nagromadzenie artefaktów o proveniencji południowej. Pod tym względem teren Wyżyny Sandomierskiej wyróżnia się. Wspomniano wcześniej o siekierkach z Oficjałowa (Florek 2016), które można uznać za wpływy „zachodniej” wytwórczości metalurgicznej na tych terenach. Warto także podkreślić, że Wyżyna Sandomierska nie jest jedynym obszarem, w odniesieniu do którego podnosi się możliwość wcześniejszej obecności innej grupy z kręgu pól popielnicowych. Elżbieta Kłosińska wskazała na możliwość zaistnienia podobnej sytuacji na obszarach nad środkową Wisłą. Uwaga ta dotyczy m.in. dwóch cmentarzysk z Kosiny, pow. kraśnicki, które wykazywały znaczące różnice względem siebie (Kłosińska 2005, 276, 284). W literaturze podnoszona jest także kwestia dłuższego przeżywania się tradycji trzcinieckiej na terenach Wyżyny Sandomierskiej (Florek, Taras 1996; 2003; Florek 2009, 215). W związku z powyższym, nie można jednoznacznie wykluczyć, że siekierka trafiła tutaj nie do środowiska „tarnobrzezkiego”, lecz do ugrupowania reprezentującego „starsze” tradycje kulturowe. Kwestia ta wymaga oczywiście szerszych badań. W tym kontekście kluczowe mogłoby być wzmiankowane w literaturze cmentarzysko, które miało znajdować się w Niedźwiczach i które jest datowane na IV–V okres epoki brązu. Niestety, opublikowane informacje na jego temat są bardzo lakoniczne. W tym miejscu warto również odnotować, że w przypadku egzemplarzy z Wilamowic, Gole oraz Masłomęcza podnosi się możliwość wpływów nordyjskich (Orlińska 2020, 211). Inspiracje te mogły docierać poprzez Brandenburię, wzdłuż dolnej i środkowej Odry i dalej poprzez Wisłę i Bug w kierunku południowym. Oczywiście, przyjęcie tej koncepcji nie neguje roli ośrodka śląskiego w rozpowszechnianiu tego rodzaju zabytków na terenie dzisiejszej Polski.

Drugim istotnym aspektem jest kwestia funkcji omawianego zabytku. Jest to znalezisko luźne, w bezpośrednim otoczeniu którego nie znaleziono innych artefaktów. Jak już wspomniano, w okolicy nie zanotowano zbyt wielu śladów osadnictwa

ze środkowej i późnej epoki brązu. Brak jest również podstaw do łączenia tego odkrycia ze sferą funeralną. W przypadku przedmiotów z brązu, mających ogromną wartość materialną i prestiżową dla społeczności z epoki brązu, często wskazuje się na deponowanie ich w postaci ofiary dla bóstw (Mogielnicka-Urban 1997, 18). W ten sposób najczęściej interpretuje się przedmioty złożone w miejscach, z których nie można było ich ponownie podjąć (bagnach, jeziorach, rzekach) (Jeremicz 2009a, 220), względnie w obrębie eksponowanych form terenu (Maciejewski 2022, 195–196). Uwaga ta dotyczy również siekier, które dość często odnajdujemy w środowisku wodnym (Jeremicz 2009b). Jako przykład można tu wskazać siekierę z Senisławic, w województwie świętokrzyskim odnanioną w korycie rzeki (Florek 2006, 378). W przypadku analizowanego egzemplarza można dodatkowo zauważyć, że jest on pokryty ciemnozieloną patyną, która może sugerować, że znajdował się on pierwotnie w środowisku wodnym. Należy również zauważyć, że omawiany zabytek został odkryty u samej podstawy dość stromego stoku. Po silniejszych ulewach woda – spływając ze stoków – musiała zatrzymać się w tym miejscu. Przynajmniej czasowo teren ten mógł być zatem podmokły i to stąd mogła się wziąć wspomniana patyna. Warto także zaznaczyć, że obecny bieg Koprzywianki różni się od pierwotnego. W latach 30. ubiegłego wieku przeprowadzono regulację tej rzeki, w efekcie czego jej koryto zostało przesunięte w kierunku południowym. Mapy topograficzne z tego czasu pokazują, że koryto Koprzywianki w okolicach Niedźwic pierwotnie usytuowane było bardziej w kierunku północnym. W kontekście tych danych, powiązanie omawianego odkrycia z darem złożonym do wody jest dość prawdopodobne. Interpretacja tego typu depozytów jest bardzo szeroka. Z reguły traktuje się je jako ofiary dla bóstw/ duchów przodków, dary wotywnie lub dziękczynne. Należy przy tym pamiętać, że złożenie przedmiotu w takim środowisku, oznaczało jego ostateczną utratę. Mogło mieć to także wartość prestiżową, gdyż tylko osoba odpowiednio zamożna mogła sobie pozwolić na taką stratę.

Na zakończenie, warto przypomnieć, że jeszcze do niedawna obszar Wyżyny Sandomierskiej we wczesnej fazie rozwoju tarnobrzezkiej kultury łużyckiej był traktowany jako teren słabo nasycony przedmiotami brązowymi (Rajpold 2015, 101). W ostatnim czasie obserwujemy znaczny wzrost odkryć artefaktów wykonanych z tego metalu, co ma związek z intensywną działalnością detektorystów. Na przestrzeni ostatnich kilku lat pozyskano między innymi zestaw brązowych przedmiotów z Kaliszanów – Folwark, pow. opatowski (sierp, dłutko, dwa grociki strzał) oraz brązowy sierp z Brzezia, pow. opatowski (zabytki ze Zbiorów Muzeum Zamkowego w San-

domierzu, obecnie w opracowaniu). Przykłady te pokazują, że rejestrowany dotąd obraz mógł być jedynie odzwierciedleniem stanu badań, a niekoniecznie odbiciem rzeczywistości.

Należy przy tym jednak wyrazić pewną obawę, czy wraz z tym nowym napływem źródeł nie tracimy również cennego kontekstu odkryć?

WYKAZ CYTOWANEJ LITERATURY

- Blajer W. 1987. Skarby brązowe ze Stefkowej i Maćkówki. *Materiały i Studia Muzealne*, 6, 91–146.
- Blajer W. 2001. *Skarby przedmiotów metalowych z epoki brązu i wczesnej epoki żelaza na ziemiach polskich*. Kraków: Instytut Archeologii UJ.
- Czopek S. 1993. Dwa zabytki brązowe z Podkarpacia. *Materiały i Sprawozdania Rzeszowskiego Ośrodka Archeologicznego za lata 1991–1992*, 163–165.
- Czopek S. 1996. *Grupa tarnobrzeska nad środkowym Sanem i dolnym Wisłokiem*. Rzeszów: Muzeum Okręgowe w Rzeszowie.
- Czopek S. 2009. *Aktualne problemy w badaniach tarnobrzeskiej kultury łużyckiej*. W: S. Czopek, K. Trybała-Zawiślak (red.), *Tarnobrzeska kultura łużycka – źródła i interpretacje*, 15–31. Rzeszów: Fundacja Rzeszowskiego Ośrodka Archeologicznego, Instytut Archeologii Uniwersytetu Rzeszowskiego.
- Florek M. 2006. Siekierka brązowa z miejscowości Senisławice, pow. kazimierski. *Wiadomości Archeologiczne* 8, 377.
- Florek M. 2009. Synchroniczność czy asynchroniczność przemian kulturowych? Uwagi o schyłku kultury trzcinieckiej na Wyżynie Sandomierskiej i terenach sąsiednich. W: H. Taras i A. Zakościelna (red.), *Hereditas praeteriti. Additamenta archaeologica et historica dedicata Ioanni Gurba Octogesimo Anno Nascendi*, 209–222. Lublin: Wydawnictwo Uniwersytetu Marii Curie-Skłodowskiej.
- Florek M. 2016. Skarb siekier z epoki brązu z Oficjałowa, gm. Opatów, woj. świętokrzyskie. *Analecta Archaeologica Ressoviensia* 11, 275–288.
- Florek M., Taras H. 1996. Sprawozdanie z badań zespołu grobowego kultury trzcinieckiej na stanowisku 1 w Dacharzewie gm. Wilczyce, woj. tarnobrzeskie. *Archeologia Polski Środkowowschodniej* 1, 63–68.
- Florek M., Taras H. 2003. *Dacharzew cmentarzysko kultury trzcinieckiej*. Lublin: Wydawnictwo Uniwersytetu Marii Curie-Skłodowskiej.
- Gedl M. 1995. Grupa górnośląsko-małopolska kultury łużyckiej. *Śląskie Prace Prahistoryczne* 4, 13–23.
- Głosik A. 1983. Katalog pogotowia archeologicznego za lata 1973–1976. *Materiały Starożytne i Wczesnośredniowieczne* 5, 229–263.
- Jeremicz J. 2009a. Symboliczny aspekt uwarunkowania depozytów uzbrojenia brązowego ze środowisk wodnych. *Archeologia Polski Środkowowschodniej* 9, 213–230.
- Jeremicz J. 2009b. Znaleźiska siekier w środowisku wodnym, datowanych na epokę brązu i wczesną epokę żelaza, na terenie międzyrzecza Wieprza i Bugu. W: H. Taras, A. Zakościelna (red.), *Hereditas praeteriti. Additamenta archaeologica et historica dedicata Ioanni Gurba Octogesimo Anno Nascendi*, 265–271. Lublin: Wydawnictwo Uniwersytetu Marii Curie-Skłodowskiej.
- Kłosińska E. 2006. Nowe znaleźiska brązowych siekier z tuleją z Lubelszczyzny. *Archeologia Polski Środkowowschodniej* 8, 307–316.
- Kostrzewski, J. 1962. Skarby i luźne znaleźiska metalowe od neolitu do wczesnego okresu żelaza z górnego i środkowego dorzecza Wisły i górnego dorzecza Warty. *Przegląd Archeologiczny* 15, 5–133.
- Kowalczyk-Matys P. 2017. Obrządek pogrzebowy w grupie górnośląsko-małopolskiej kultury łużyckiej jako materialny obraz kultury duchowej i przemian społecznych. *Młoda Muzeologia* 2, 24–39.
- Kruk J., Przywara L. 1983. Roślinność potencjalna jako metoda rekonstrukcji naturalnych warunków rozwoju społeczności pradziejowych. *Archeologia Polski* 28, 19–50.
- Kuśnierz J. 1989. Dziobate siekierki z tulejką, jako wyraz kontaktów grupy tarnobrzeskiej kultury łużyckiej z obszarami wschodniej części kotliny karpackiej. W: A. Barłowska, E. Szałapata (red.), *Grupa tarnobrzeska kultury łużyckiej*, 143–159. Rzeszów: Muzeum Okręgowe w Rzeszowie.
- Kuśnierz J. 1998. Die Beile in Polen III (= Prähistorische Bronzefunde, Abteilung IX, Bd. 21). Stuttgart: Franz Steiner Verlag.
- Matoga A. 1989. Z badań nad młodszą fazą grupy tarnobrzeskiej kultury łużyckiej na Kielecczyźnie. W: A. Barławska, E. Szałapata (red.), *Grupa tarnobrzeska kultury łużyckiej*, 263–281. Rzeszów: Muzeum Okręgowe w Rzeszowie.
- Miśkiewicz J. 1968. Kultura łużycka w międzyrzeczu Pilicy i środkowej Wisły. *Materiały Starożytne* 11, 129–205.
- Mogielnicka-Urban, M. 1997. Uwagi w sprawie interpretacji zbiorowych i pojedynczych znaleźisk przedmiotów brązowych. W: W. Blajer (red.), *Beiträge zur Deutung der Bronzezeitlichen Hort- und Grabfunde in Mitteleuropa, Materialien der archäologischen Konferenz „Bronzen und Menschen an der Schwelle der Urnenfelderzeit im ostlichen Mitteleuropa“* 17–30. Kraków: Oficyna Cracovia.
- Matuszkiewicz W., Faliński J.B., Kostrowicki A.S., Matuszkiewicz J.M., Olaczek R., Wojterski T. 1995. *Potencjalna roślinność naturalna Polski. Mapa przeglądowa 1:300 000. Arkusze 1–12*. Warszawa: IGI PAN.
- Moskwa K. 1976. *Kultura łużycka w południowo-wschodniej Polsce*. Rzeszów: Muzeum Okręgowe w Rzeszowie.
- Orlińska G. 2020. Siekierki tulejkowate z łukowato facetowanymi bokami z dorzecza środkowej Wisły. *Wiadomości Archeologiczne* 71, 189–216.
- Rajpold W. 2015. Zabytki brązowe a archeologia osadnictwa na przykładzie Polski południowo-wschodniej. *Materiały i Sprawozdania Rzeszowskiego Ośrodka Archeologicznego* 36, 87–118.
- Żaki A. 1950. Początki rozwoju kultury łużyckiej w dorzeczu górnej Wisły. *Annales Universitatis Mariae Curie-Skłodowska, sectio F, vol. III*, 1948, 1–196. Lublin: Wydawnictwo Uniwersytetu Marii Curie-Skłodowskiej w Lublinie.

A bronze socketed axe with a loop at the site Niedźwice 12

Summary

The presented axe was discovered during explorative research using a metal detector in August 2020 by Mariusz Woźniak at site number 12 in Niedźwice. It is a slope of a small valley, strongly exposed from the south side. The artefact was located right at the bottom of the slope, which is sharply cut – in some places, even horizontal loess walls can be seen. This may be a remnant of the Koprzywianka valley, which, as recently as the 1930s, ran further north. The area of the site and its immediate surroundings are covered with fertile soils, highly favourable for economic activity. Nevertheless, apart from one settlement trace of the Tarnobrzeg Lusatian culture and a supposed cemetery from the 4th–5th period of the Bronze Age, no other sites from that time have been recorded nearby.

The discussed artefact is a hexagonal axe with side notches, equipped with a socket with a thickened ring and a loop. On both sides of the axe, strongly worn ribs are present, which might have originally emphasized the side notches. It is relatively small (its length is only 8 cm) and light (130 g). The artefact is covered with a dark greenish-brown patina, which may suggest that it lay in a water environment.

In terms of form, according to Jerzy Kuśnierz's typology, this artefact resembles the Wielichowo type, which is a smaller version (up to 9 cm) of the Kowalewko type axes. It can be dated to the end of the 4th and 5th period of the Bronze Age. This allows the artefact to be connected with the end of the early and the beginning of the middle phase of the so-called Tarnobrzeg Lusatian culture, whose people occupied these areas at that time.

Importantly, within the Tarnobrzeg Lusatian culture, no analogous items has yet been discovered. The nearest territorial analogy is noted in Przyborów, Brzeg District (Upper Silesian-Little Poland group of the Lusatian culture), and most similar examples are recorded in Silesia and Greater Poland. Based on this, it can be presumed that the presented artefact arrived from that direction. However, it is worth noting that equivalents of this form are also known from the Mazovia region (Wilamo-

wice, Płońsk district, and Gole, Grodzisk district) as well as from the Lublin region (Masłomęcz, Hrubieszów district).

The issue of the cultural context remains problematic. With regard to the immediate surroundings of the site where the artefact was found, there is a raised possibility of the physical presence of the population belonging to the Upper Silesian-Little Poland group of the Lusatian culture. Cultural contact between these communities and the population of the Tarnobrzeg Lusatian culture is suggested. These interactions are believed to have influenced the specificity of the discussed region, which retained a certain distinctiveness compared to other areas settled by the Tarnobrzeg Lusatian culture. In this respect, it cannot be ruled out that the axe arrived here not for the "Tarnobrzeg" community, but for an earlier one which the population of this cultural unit only later encountered. Of course, this issue requires broader research. The cemetery known from the literature could have been of key importance, which was supposedly located in Niedźwice and is dated to the 4th–5th period of the Bronze Age. It is also worth mentioning another concept, according to which at least some axes of this type should be considered as effects of the influence of the Nordic centre – they reached the Polish territories via Brandenburg, along the lower and middle Oder river, and further via the Vistula and Bug rivers to the south. Of course, such a direction would not contradict the role of the Silesian centre in popularizing such artefacts within today's Poland.

The character of the presented find is unclear. Due to the presence of brownish-green patina, which (as is assumed) is formed in a water environment, it can be supposed that the artefact constituted some sort of votive or thanksgiving offering to deities or ancestral spirits, whose offerings were often made in water environments. This interpretation may also be supported by the specifics of the place where the analysed axe was found. It should be remembered that the riverbed of the Koprzywianka near Niedźwice was originally situated further north.

