



Autorstwo dzieła plastycznego, pt.:

Obraz przepływającego świata

Wyróżnienie honorowe w ramach XIII Quadriennale Drzeworytu i Linorytu Polskiego w BWA w Olsztynie 2023

Jacke Machowski
ORCID: 0000-0003-2435-1350
www.machy.pl
Wydział Sztuk Pięknych
Uniwersytet Rzeszowski

XIII Quadriennale Drzeworytu i Linorytu Polskiego organizowane przez BWA Olsztyn 2023

17.11 – 24.12.2023

Quadriennale Drzeworytu i Linorytu Polskiego to jedno z najważniejszych wydarzeń artystycznych w Polsce poświęconych grafice warsztatowej. Organizowane jest od 1975 roku przez **Galeria Sztuki BWA w Olsztynie** i odbywa się regularnie co cztery lata. Od samego początku Quadriennale pełni funkcję przeglądu najnowszych osiągnięć polskich artystów posługujących się technikami druku wypukłego – w szczególności drzeworytu i linorytu – umożliwiając konfrontację pokoleniową oraz wskazując kierunki rozwoju współczesnej grafiki artystycznej. Dla wielu twórców uczestnictwo w tym wydarzeniu jest istotne w ich dorobku artystycznym.

XIII edycja, której wernisaż odbył się 17 listopada 2023 roku, zgromadziła wyjątkowo szeroką reprezentację twórców. Do konkursu zgłoszono 190 prac autorstwa 74 artystów. Jury zakwalifikowało do wystawy pokonkursowej 104 prace 55 autorów, co podkreśla prestiż i selekcyjny charakter Quadriennale. Ekspozycja została udostępniona w przestrzeniach BWA Olsztyn i trwała do 24 grudnia 2023 roku, ciesząc się dużym zainteresowaniem zarówno środowiska artystycznego, jak i publiczności.

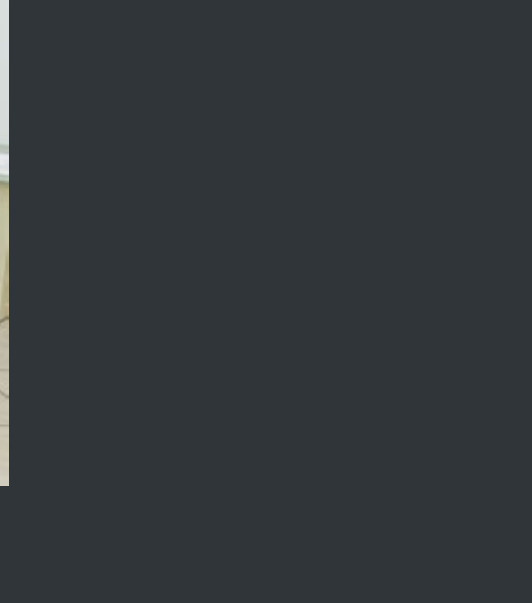


WYRÓŻNIENIE HONOROWE



Katalog

Wystawie towarzyszyło wydanie katalogu XIII Quadriennale Drzeworytu i Linorytu Polskiego redakcja Monika Sadowska, tekst Sebastian Dudzik ISBN: 978836544638



Wysoki poziom konkursu gwarantował skład jury, w którym znaleźli się uznani eksperci i praktycy:

- prof. dr hab. Marek Basiał (UMK Toruń),
- prof. dr hab. Agnieszka Cieślińska-Kawecka (ASP Warszawa),
- dr Sebastian Dudzik (UMK Toruń),
- prof. dr hab. Mirosław Pawłowski (Uniwersytet Rzeszowski)
- dr Marta Anna Rączek-Karcew (ASP Kraków).

Dzięki ich ocenie możliwa była nie tylko weryfikacja poziomu artystycznego prac, lecz także podkreślenie innowacyjnych rozwiązań warsztatowych i różnorodności estetyki obecnych we współczesnym drzeworycie i linorycie.

Patronat honorowy:

Wydarzenie odbyło się pod honorowym patronatem

- Minister Kultury i Dziedzictwa Narodowego prof. Piotr Gliński
- Prezydent Olsztyna Piotr Grzymowicz
- Stowarzyszenie Międzynarodowe Triennale Grafiki w Krakowie. Wystawa w programie towarzyszącym MTG 2024 w Krakowie

Partner:

Intergrafia

Patroni mediálni:

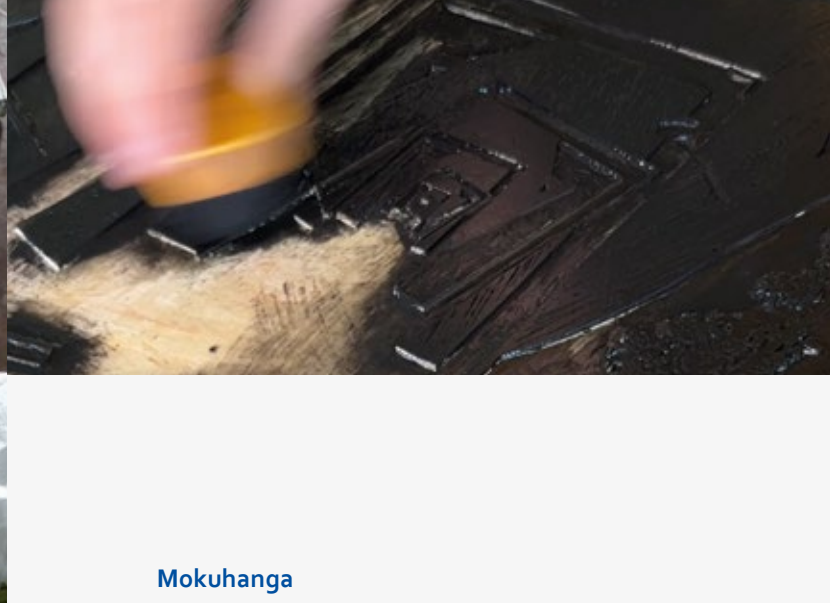
- TVP Kultura, artinfo.pl, FORMAT, Portal PRESTO, Gazeta Wyborcza, Radio Olsztyn, Telewizja Kopernik, Made in Warmia & Mazury, Olsztyn 24, Kultura i Sztuka, dlaStudenta.pl, UWM FM

Dofinansowano ze środków Ministra Kultury i Dziedzictwa Narodowego pochodzących z Funduszu Promocji Kultury.



Wyróżnienie honorowe

W ramach konkursu przyznano nagrody główne i wyróżnienia, w tym wyróżnienie honorowe dla Jacka Machowskiego za pracę „Obraz przepływającego świata” z cyklu „36 widoków elektrociepłowni” – technika mokuhangą (drzeworyt japoński), format 90 x 60 cm, papier japoński Kandashi. Praca ta, wpisując się w dialog tradycji drzeworytu japońskiego z problematyką współczesności, została wyróżniona jako przykład twórczego wykorzystania klasycznej techniki w kontekście aktualnych tematów i nowoczesnych rozwiązań warsztatowych.



Mokuhanga

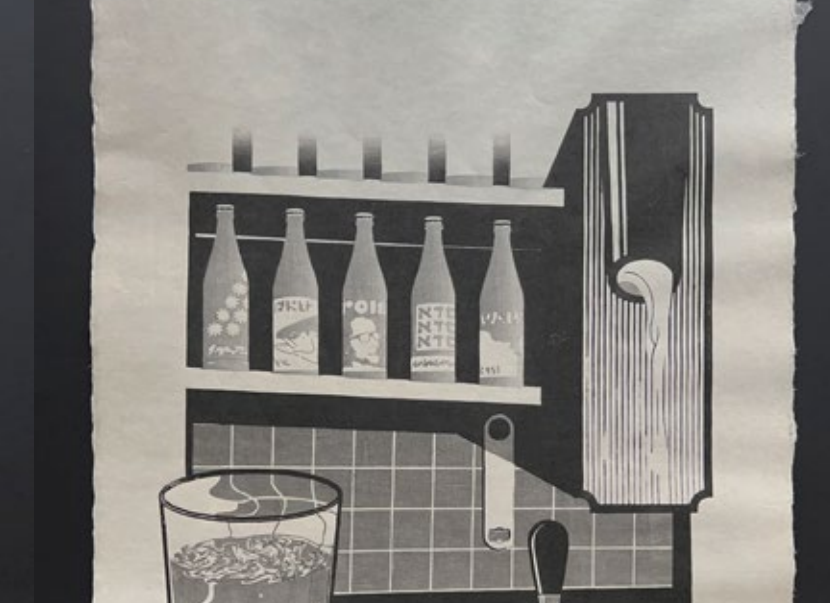
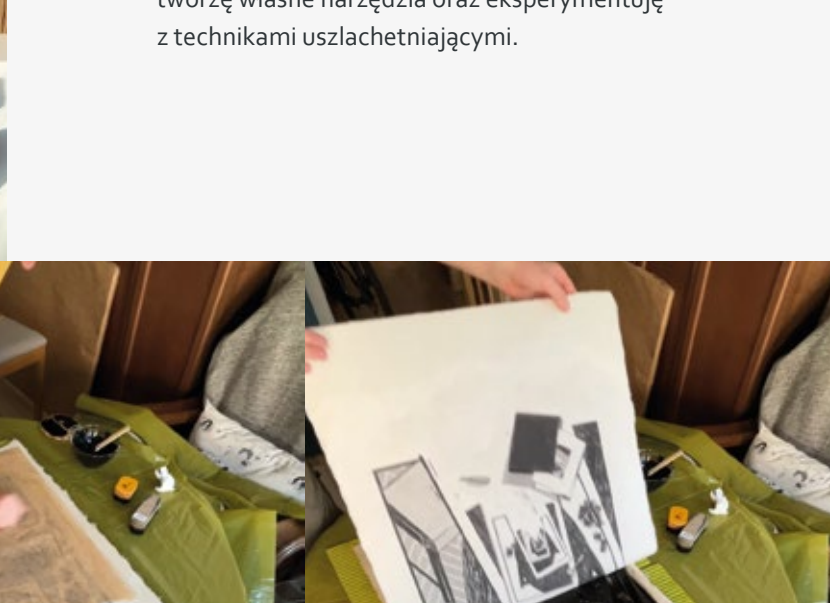
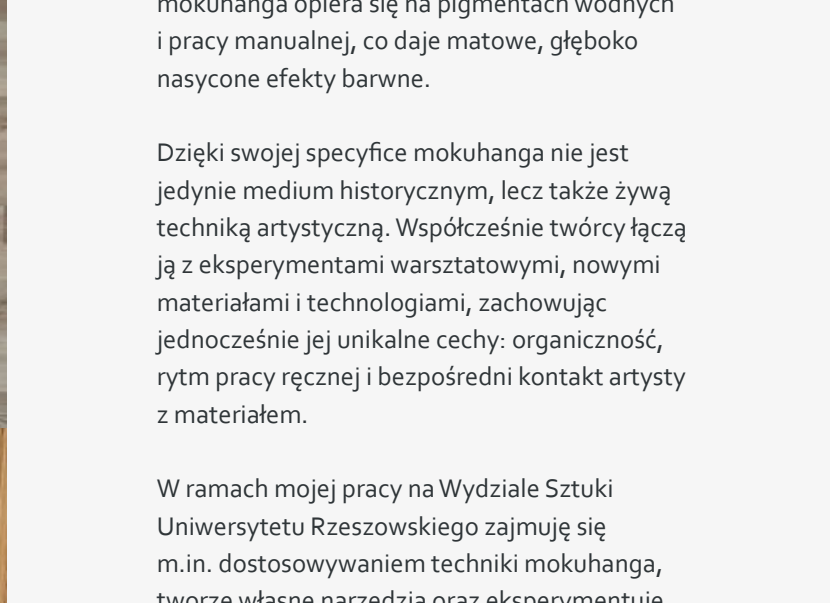
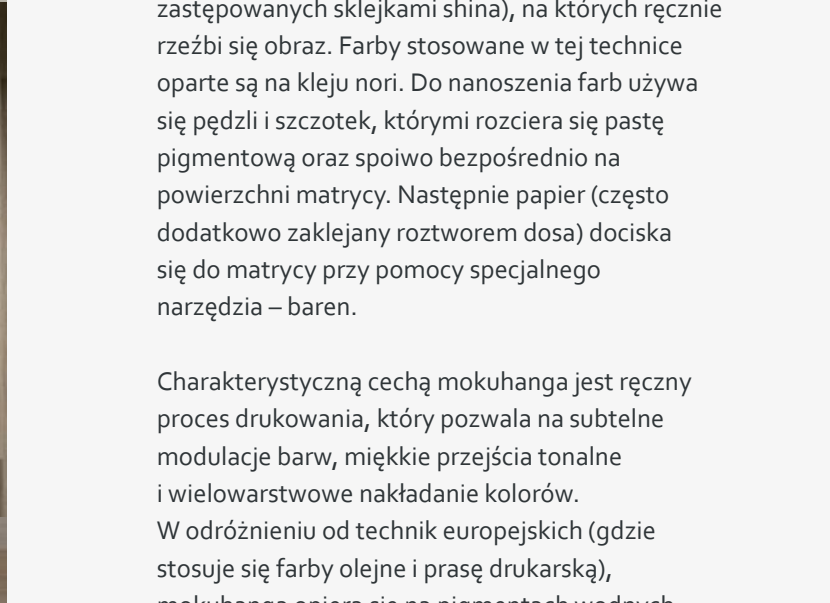
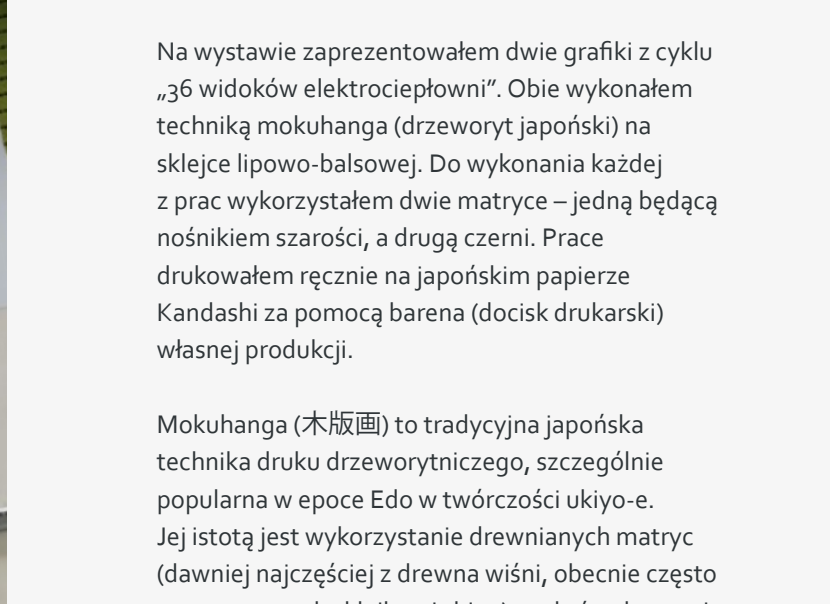
Na wystawie zaprezentowałem dwie grafiki z cyklu „36 widoków elektrociepłowni”. Obie wykonałem techniką mokuhangą (drzeworyt japoński) na sklejce lipowo-balsowej. Do wykonania każdej z prac wykorzystałem dwie matryce – jedną będącą nośnikiem szarości, a drugą czerni. Prace drukowałem ręcznie na japońskim papierze Kandashi za pomocą barena (docisk drukarski) własnej produkcji.

Mokuhanga (木版画) to tradycyjna japońska technika druku drzeworytniczego, szczególnie popularna w epoce Edo w twórczości ukiyo-e. Jej istotą jest wykorzystanie drewnianych matryc (dawniej najczęściej z drewna wiśni, obecnie często zastępowanych sklejkami shina), na których ręcznie rzeźbi się obraz. Farby stosowane w tej technice oparte są na kleju nori. Do nanoszenia farb używa się pędzli i szczotek, którymi rozciera się pastę pigmentową oraz spoiwo bezpośrednio na powierzchni matrycy. Następnie papier (często dodatkowo zaklejany rozwojem dosa) dociska się do matrycy przy pomocy specjalnego narzędzia – barena.

Charakterystyczną cechą mokuhangą jest ręczny proces drukowania, który pozwala na subtelne modulacje barw, miękkie przejścia tonalne i wielowarstwowe nakładanie kolorów. W odróżnieniu od technik europejskich (gdzie stosuje się farby olejne i prasę drukarską), mokuhanga opiera się na pigmentach wodnych i pracy manualnej, co daje matowe, głęboko nasycone efekty barwne.

Dzięki swojej specyfice mokuhanga nie jest jedynie medium historycznym, lecz także żywą techniką artystyczną. Współcześnie twórcy łączą ją z eksperymentami warsztatowymi, nowymi materiałami i technologiami, zachowując jednocześnie jej unikalne cechy: organiczność, rytm pracy ręcznej i bezpośredni kontakt artysty z materiałem.

W ramach mojej pracy na Wydziale Sztuki Uniwersytetu Rzeszowskiego zajmuję się m.in. dostosowywaniem techniki mokuhangą, tworząc własne narzędzia oraz eksperymentując z technikami uszlachetniającymi.



Niniejsza prezentacja wykonana jest do celów naukowych (ewaluacja pracy Wydziału Sztuk Pięknych Uniwersytetu Rzeszowskiego).
Całość zdjęć (m.in. z wernisażu) wykorzystane ze strony: <https://www.olsztyn24.com/gallery/4976-wernisaz-wystawy-pokonkursowej-xiii-quadriennale-drzeworytu-i-linorytu-polskiego-w-bwa-823009.html>
<https://www.facebook.com/media/set/?vanity=olsztynbwa&set=a.796233248972711>
zostały użyte w tej prezentacji na zasadach „prawa cytatu” (dozwolony użytek edukacyjny) art. 29 ustawy o prawie autorskim i prawach pokrewnych.