

Elżbieta Małgorzata Kłosińska*

O nieznanach i mało znanych znaleziskach szpil z główką w kształcie tarczki spiralnej z terenu Lubelszczyzny

On unknown and little-known finds of pins with a spiral disc head from the Lublin region

The text presents unknown and little-known examples of pins from the Lublin region, featuring a head in the form of a single spiral disc or two spiral discs. Due to the fact that these artifacts are without archaeological context, dating them is difficult. They can be associated with the Lusatian culture, probably from the Early Iron Age.

KEY WORDS: Lublin region, pins with a spiral disc head, Lusatian culture, Early Iron Age
Submission: 29.01.2025; Acceptance: 25.04.2025

WPROWADZENIE

Na terenie Lubelszczyzny szpile stanowią stosunkowo liczną (choć nie najliczniejszą) grupę ozdób z epoki brązu i wczesnej epoki żelaza. Zabytki te są zróżnicowane pod względem rozmiarów oraz kształtu główki. Były wykonywane z brązu i żelaza. Niezwykle rzadko odnotowywano je w zespołach (grobach) oraz poza obiektami przestrzeni cmentarzysk i osad, a zdecydowana większość z nich to znaleziska całkowicie bezkontekstowe. Bardzo rzadkimi szpilami są na Lubelszczyźnie np. okazy z główką w formie tarczki spiralnej. Niemal wszystkie są tzw. znaleziskami luźnymi. Tylko jedna taka szpila została odkryta na powierzchni osady.

Impulsem do napisania tego krótkiego tekstu stało się odkrycie zespołu ozdób z młodszego odcinka wczesnej epoki żelaza (HaD), dokonane niedawno w Czernięcinie Poduchownym, gm. Turobin, pow. biłgorajski. Odkrycie to, zaanonsowane już w publikacjach popularno-naukowych, prasie oraz w mediach społecznościowych¹, stanie się wkrótce przedmiotem analizy

i osobnego opracowania. Warto zaznaczyć, iż w skład tego skarbu, obok masywnych ozdób obręczowych, zabytków stosunkowo dobrze rozpoznanych i opracowanych dla terenu Lubelszczyzny (por. Kłosińska 2022, *tam dalsza literatura*), weszły także dwie szpile z główkami w kształcie tarczki spiralnych. O takich przedmiotach, w kontekście innych znalezisk metalowych z tego terytorium, nie było dotąd żadnych informacji. Poza wspomnianym skarbem w Czernięcinie Poduchownym, szpile z główką w formie tarczki (tarczki) spiralnych wystąpiły bezkontekstowo w czterech miejscowościach na Lubelszczyźnie (z lokalizacją o różnym stopniu dokładności) oraz w dwóch nieznanach miejscach na tym obszarze. Niektóre z tych zabytków nie są do tej pory znane archeologom. Kilka szpil doczekało się już opublikowanych opracowań, jednak o niezbyt szerokim zasięgu oddziaływania. Dlatego też warto je w tym miejscu przypomnieć.

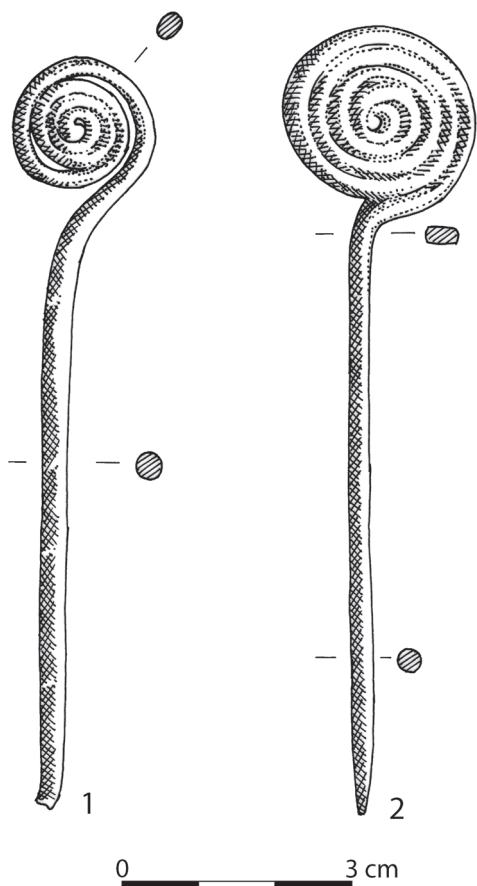
KATALOG

Lubelszczyzna – miejscowość nieznaną. Niewielka szpila o prostym trzonku (nieznacznie uszkodzonym na samym końcu) i główce w kształcie tarczki spiralnej (ryc. 1:1). Została wykonana z pręta, który w obrębie trzonka ma przekrój okrągły, a w obrębie tarczki – owalny, spłaszczony. Tarczka jest złożona z czterech niezbyt ścisłych zwojów. Ozdoba pokryta jest ciemnozieloną, szlachetną patyną. **Wymiary:** długość całkowita – 9 cm, średnica główki – 1,7 cm. **Zbiory:** Muzeum

Narodowe w Lublinie (nr inw. 1559/A/ML). **Literatura:** Kłosińska 2007, 280, fig. 4:10. **Historia odkrycia:** brak danych.

Lubelszczyzna – miejscowość nieznaną. Szpila o prostym trzonku i główce w kształcie tarczki spiralnej (ryc. 1:2). Została wykonana z pręta, który w obrębie trzonka ma przekrój okrągły. Trzonek u nasady główki jest mocno spłaszczony. W obrębie główki pręt jest lekko spłaszczony, owalny w przekroju. Główka składa się z czterech ściśle ułożonych zwojów. Szpila pokryta jest ciemnozieloną, szlachetną patyną. **Wymiary:** długość całkowita – 10,3 cm, średnica główki – 2,5 cm. **Zbiory:** Muzeum Narodowe w Lublinie (nr inw. 1569/A/ML). **Literatura:** Kłosińska 2007, 280, fig. 4:11. **Historia odkrycia:** brak danych.

¹ Por. <https://archeologia.com/skarb-brazowych-ozdob-sprzed-25-tys-lat-odkryty-na-lubelszczyźnie/>



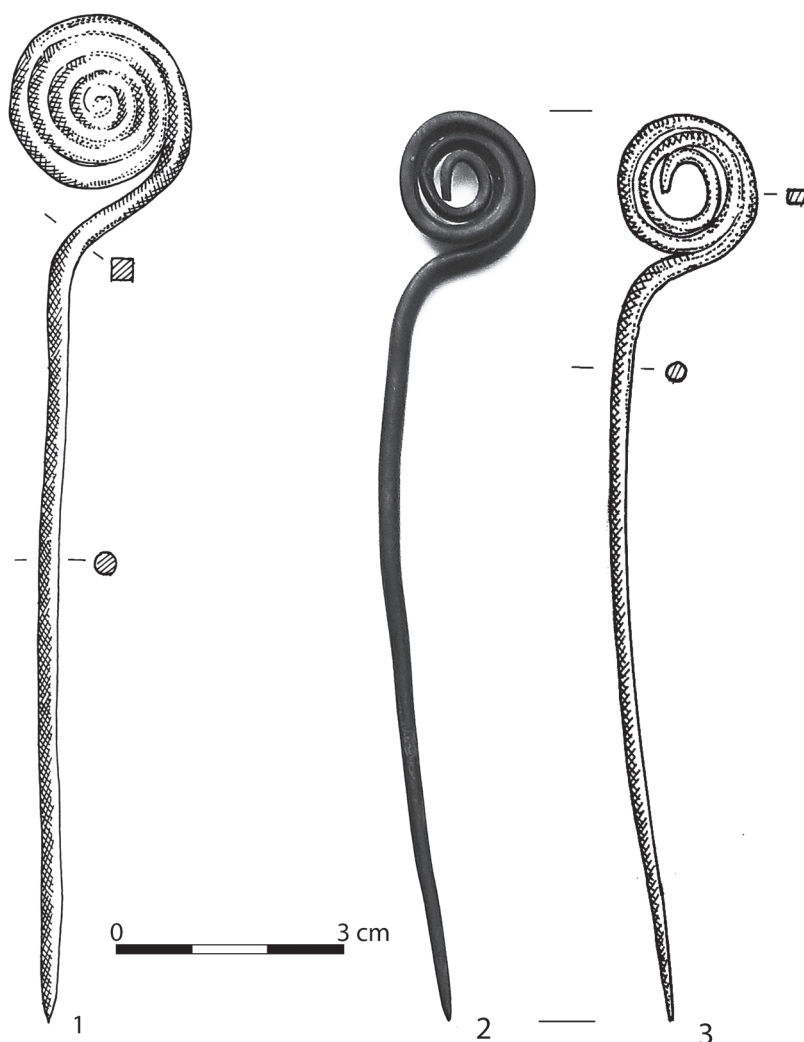
Ryc. 1. Lubelszczyzna – miejscowość nieznana (1, 2). Rysunki wg oryginałów – E.M. Kłosińska, przerys T. Demidziuk

Fig. 1. Lublin region – unknown locality (1, 2). Drawings after the originals by E.M. Kłosińska, redrawn by T. Demidziuk

Gródek, gm. Hrubieszów, pow. hrubieszowski, stan. 1D. Dość duża szpila o prostym trzonku i główce w kształcie tarczki spiralnej (ryc. 2:1). Została wykonana z pręta, który w obrębie trzonka ma przekrój okrągły, a w obrębie tarczki – kwadratowy. Główka składa się z pięciu dość ściśle ułożonych zwojów. Pręt w obrębie główki jest ustawiony tak, że jego krawędzie są widoczne po obu stronach tarczki. **Wymiary:** długość całkowita – 14,9 cm, średnica tarczki – 2,6 cm. **Zbiory:** w kolekcji prywatnej Piotra Kani. **Literatura:** Rogatko 1990, 190, ryc. 10. **Historia odkrycia:** w latach 80. XX w., na powierzchni osady z wczesnej epoki żelaza, która wcześniej była badana wykopaliskowo (Uzarowiczowa 1964).

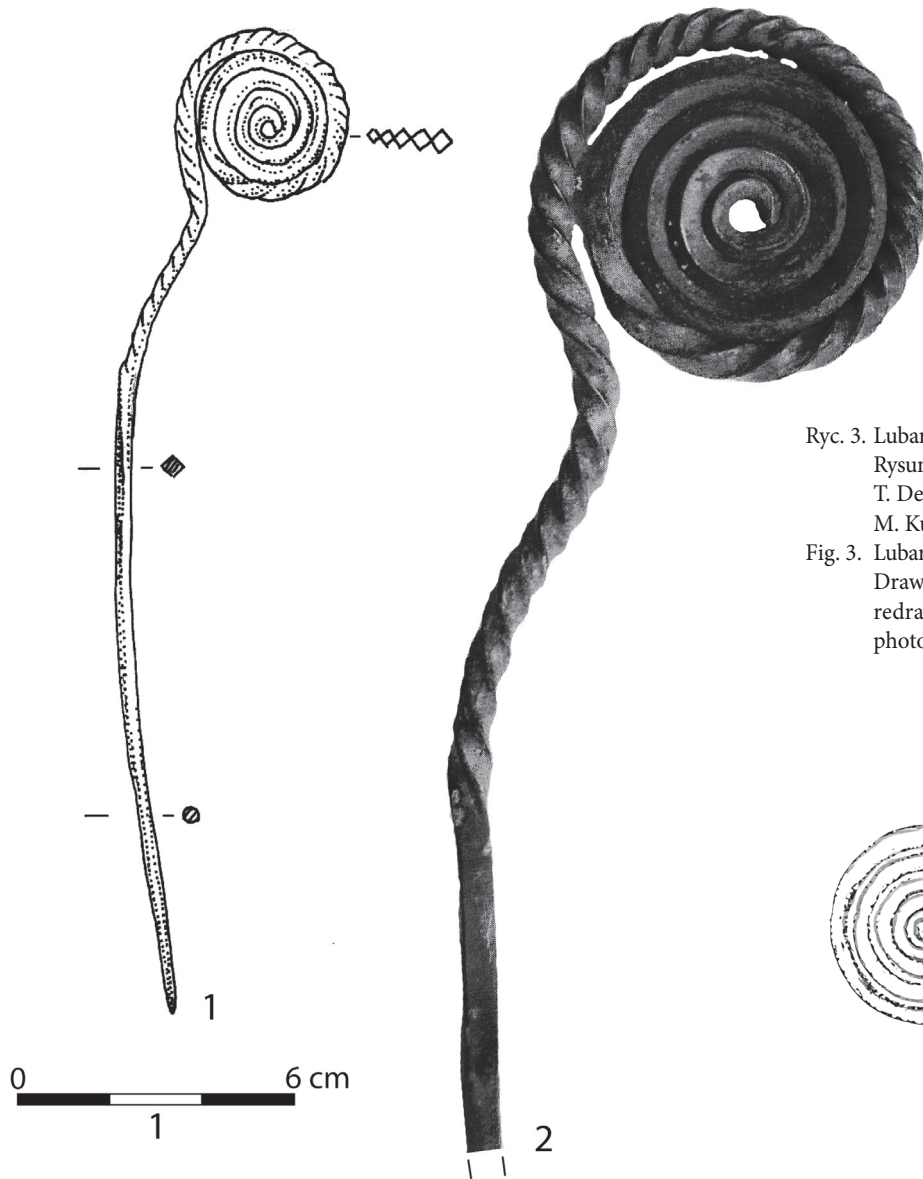
Gródek, gm. Hrubieszów, pow. hrubieszowski (stanowisko nieoznaczone). Dość duża szpila o lekko wygiętym trzonku i niewielkiej główce w kształcie 3,5 zwojowej tarczki spiralnej (ryc. 2:2,3). Została wykonana z pręta, który w obrębie trzonka ma przekrój okrągły, a w obrębie tarczki – miejscami prostokątny, miejscami kwadratowy. Pręt w obrębie główki jest ustawiony płaską stroną (a nie – jak to zwykle bywa – krawędzią) na obu frontach tarczki. Całość sprawia wrażenie niezbyt starannego wykonania, zwłaszcza w obrębie tarczki, gdzie pręt jest nierówny i ułożony niezbyt ściśle. Szpila jest pokryta ciemnozieloną, szlachetną patyną. **Wymiary:** długość całkowita – 12 cm, średnica tarczki – 1,8 cm. **Zbiory:** w kolekcji prywatnej. **Literatura:** zabytek niepublikowany. **Historia odkrycia:** przypadkowe znalezisko z 1999 r.

Lubartów-Jacek, gm. Lubartów, pow. lubartowski, stan. 1. Duża, dość masywna szpila o lekko wygiętym trzonku i główce w kształcie tarczki spiralnej (ryc. 3:1,2). Pręt, z którego została wykonana ta ozdoba, jest uformowany w zróżnicowany sposób: większa część



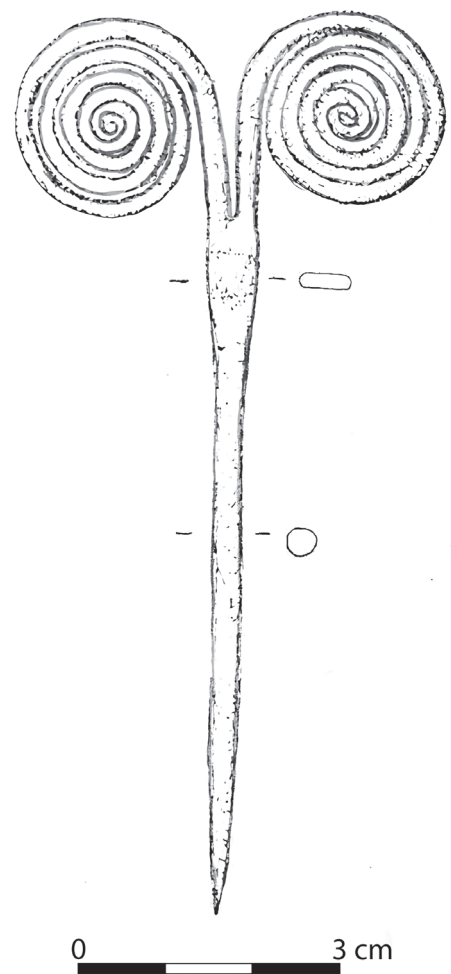
Ryc. 2. Gródek, stan. 1D – z powierzchni osady (1). Wg Rogatko 1990, przerys T. Demidziuk; Gródek, stanowisko nieoznaczone – z powierzchni (2, 3). Rysunek wg oryginału E.M. Kłosińska, przerys T. Demidziuk, fot. M. Piotrowski

Fig. 2. Gródek, site 1D – from the settlement surface (1). From Rogatko 1990, redrawn by T. Demidziuk; Gródek, unspecified site – from the surface (2, 3). Drawing after the original by E.M. Kłosińska, redrawn by T. Demidziuk, photo by M. Piotrowski



Ryc. 3. Lubartów-Jacek, stan. 1 – z powierzchni (1, 2). Rysunek wg oryginału E.M. Kłosińska, przerys T. Demidziuk; fragment fotografii autorstwa M. Kubery

Fig. 3. Lubartów-Jacek, site 1 – from the surface (1, 2). Drawing after the original by E.M. Kłosińska, redrawn by T. Demidziuk; fragment of the photo by M. Kubera



Ryc. 4. Kolemcyce, stan. 1 – ze skarpy and Bugiem. Rysunek wg oryginału E. Kawalec

Fig. 4. Kolemcyce, site 1 – from the bank of the Bug river. Drawing after the original by E. Kawalec

trzonka ma przekrój okrągły, potem – na niewielkim odcinku – kwadratowy. Powyżej, na odcinku pod główką, pręt jest skręcony wokół własnej osi. Tordowanie obejmuje część trzonka pod główką, a następnie część spiralnej tarczki główki. Ta ostatnia uformowana jest z pięciu zwojów. Wewnętrzne zwoje są wykonane z cieniejącego, prostego pręta o przekroju kwadratowym. Szpilę pokrywa gruba warstwa patyny o ciemnozielonej (trzonek) i brązowo-szarej (główka) barwie. **Wymiary:** długość całkowita – 21,3 cm, średnica główki – 3,8 cm. **Zbiory:** Muzeum Okręgowe w Lubartowie. **Literatura:** Kubera, Zalewski 2015, *passim*, ryc. 4. **Historia odkrycia:** szpila została odkryta przypadkowo w 2013 roku w bruzdzie pomiędzy polem uprawnym a łąką (działki nr 133 i 134), a następnie przekazana przez znalazcę do Wojewódzkiego Urzędu Ochrony Zabytków w Lublinie. W 2014 roku, dyplomowani archeolodzy – Michał Kubera i Grzegorz Zalewski przeprowadzili tu archeologiczne badania weryfikacyjne z użyciem wykrywacza metalu. Spodziewano się tu stanowiska ludności kultury łużyckiej, jednakże rezultaty tych prac okazały się mizerne, nieadekwatne do oczekiwań. Można się o tym przekonać po lekturze dokumentacji powykonawczej (por. Kubera, Zalewski 2015).

Kolemcyce, gm. Dorohusk, pow. chełmski, stan. 1. Niewielka szpila o prostym trzonku i główce w kształcie dwóch tarczek spiralnych (ryc. 4). Przekrój pręta, z którego wykonany został trzonek, jest okrągły, a na niewielkim odcinku pod główką – spłaszczony i przy-

pomina owal. Obie tarczki mają formę pięcioramionową i wykonane są z pręta o przekroju okrągłym. Większość powierzchni przedmiotu jest pokryta zieloną patyną. **Wymiary:** długość całkowita – 10,2 cm, średnica tarczek – 2,3 cm. **Zbiory:** w kolekcji prywatnej. **Literatura:**

Prożogo 1972, 56, ryc. 1. **Historia odkrycia:** szpila została odkryta w 1966 roku w nadbrzeżnej skarpcie Bugu, 120 cm powyżej ówczesnego lustra wody.

DYSKUSJA

Szpile z główkami w kształcie tarczki spiralnej to ozdoby rozprzeszczerzone w szerokich ramach terytorialnych i czasowych, a należy je datować w zależności od kontekstu, w którym zostały zlokalizowane (Řihovský 1979, 215–216; Novotná 1980, 93–95, Taf. 23:537–545; Czopek 1996, 18; Blajer 1999, 106; 2001, 194). Stanowiły popularny składnik wyposażenia pochówków, trafiały do skarbów, np. we wczesnej epoce żelaza bywały elementami większego garnituru ozdób, w skład którego wchodziły naszyjniki, naramienniki, bransolety czy inne ozdoby (Żurowski 1927, 14, tabl. I; Durczewski 1961, 49–51, 55–57, 61, 66, ryc. 42; 43; 50–52, 66; Kostrzewski 1964, 81, ryc. 117; Moskwa 1976, ryc. 20; Gawlik 2005, 210, ryc. 3:1,m). Wzór ten wykonywano zarówno z brązu, jak i żelaza, a szczególnie licznych odpowiedników dostarczyły cmentarzyska ludności kultury łużyckiej. Znaleźiska takich szpil były nie tak dawno rozpatrywane w dwóch horyzontach czasowych: starszym, obejmującym II okres epoki brązu i początek III okresu tej epoki, grupującym ozdoby z małymi tarczkami z okrągłego pręta, oraz młodszym, przypadającym na HaC, wyróżnieniem którego miały być okazy z większymi tarczkami, wykonanymi z pręta o czworograniastym przekroju (Gedl 1983, 106). Niektórych jednak egzemplarzy, różniących się głównie wielkością i przekrojem pręta tarczek, występujących zarówno w zespołach, jak i poza nimi, nie da się zsynchronizować z tak ściśle określonymi horyzontami czasowymi, a zwłaszcza z horyzontem młodszym. Notowano je bowiem nie tylko w zespołach z okresu HaC (Durczewski 1939–1946, 91, 154; 1948, tabl. LXXX:23,24; CI:15; Szafranski 1955, 78, tabl. XXVI:326; Durczewski 1961, 55, 66, 83, ryc. 51:12; 66:2; Cabalska 1968, 137, ryc. 15:1) czy w materiałach datowanych ogólnie na wczesną epokę żelaza (Antoniewicz 1947, 30–31, 37, 38–39; Gedl 1962, 89, tabl. XLIV:3), ale także na nekropolach i w depozytach z okresu HaD (Durczewski 1961, 50, ryc. 42:2; Kostrzewski 1964, 54, 81, ryc. 117:2, tabl. XXIII:14–16; Węgrzynowicz 1968, ryc. 2:c; Wiklak 1972, tabl. VIII:6; Kaszewski 1975, tabl. XI:13; 1988, 152, tabl. XXI:13; XXIV:25; XXVI:13,25; Jadczykowa 1988, 50, tabl. XXV:11; 2001, 85–86, 118, ryc. 16:1c; Blajer 2001, 365, 369). Warto wspomnieć, że szpile omawianego typu występują jeszcze w najpóźniejszych zespołach kultury łużyckiej ze schyłku wczesnej epoki żelaza i początków okresu lateńskiego (Gedl 1978, 137–138, ryc. 4:f).

Dwie szpile z miejscowości nieznanych na Lubelszczyźnie (ryc. 1:1,2) czy też okaz ze stanowiska nieoznaczonego z Gródka (ryc. 2:2,3) trudno jest jednoznacznie umiejscowić w czasie. Zabytki te mogą pochodzić jednak z wczesnej epoki żelaza, na co wskazuje nieco spłaszczony pręt tarczek; cechę taką spotyka się wśród zabytków halsztackich (Wiklak 1972, 68). Warto także dodać, że poza terytorium kultury łużyckiej wszystkie omawiane szpile znajdują stosunkowo liczne odpowiedniki w zespołach grobowych ludności kultury wysockiej na zachodniej Ukrainie (Ossowski 1891, 29–32; Sulimirski 1931, tabl. XXVI:1–8, 11–15; XVII:1–7; 1936, 80–81, fig. 18;

Smirnowa 2004, ryc. 5:16; Gawlik 2005, 210–212, ryc. 3:1,m), w których występowały niekiedy okazy biżuterii, wskazujące na związek tych zespołów z wczesną epoką żelaza (naszyjniki tordowane, półtorazwojowe bransolety, nagolenniki typu sądeckiego, zausznice gwoździowate).

Szpila odkryta na powierzchni osady w Gródku, stan. 1D (ryc. 2:1), została uznana za zabytek z okresu HaC (Rogatko 1990, 190). Natrafiono na nią na powierzchni wycinkowo przebadanej osady, funkcjonującej najprawdopodobniej w młodszym odcinku wczesnej epoki żelaza, co stwarza możliwość (ale nie konieczność) reinterpretacji takiego datowania. Warto jednak przypomnieć, że zarówno w warstwie kulturowej osady, jak i w obiektach dominowała ceramika charakterystyczna dla tego właśnie odcinka pradziejów – garnki zdobione pod krawędzią tzw. żemczuzinami (czyli ornamentem niewielkich guzków formowanych poprzez nakłuwanie [wypychanie] ścianek od środka naczyń), czy też misy o krawędziach nachylonych do środka.

Swoistym unikatem jest szpila odkryta stosunkowo niedawno w dzielnicy Jacek w Lubartowie (ryc. 3:1,2). O ile zjawisko tordowania (czy też pseudotordowania) trzonka notuje się już np. na wczesnych, datowanych na II–III okres epoki brązu szpilach z Pomorza – tzw. szpilach pomorskich wariantu Wysiedle (Essen 1985, 28–29, Taf. 6:118–123; 39), o tyle ozdoby tordowane na trzonku i częściowo na tarczce należy najprawdopodobniej łączyć raczej z późniejszymi odcinkami pradziejów. Na wschód od linii środkowej Wisły wystąpiły pojedyncze zaledwie egzemplarze takich szpil. Z nieznanego cmentarzyska tarnobrzeskiej kultury łużyckiej pochodzi szpila z trzonkiem tordowanym niemal w całości, częściowo tordowany jest także jeden zwój spiralnej główki (Poradyło 1995, 35, 65, tabl. V:10). Uważa się, że ozdoba ta nie może stanowić dobrego datownika (tamże, 35). Bardzo zbliżony do okazu z Lubartowa egzemplarz pozyskano też z terytorium kultury wysockiej, z cmentarzyska w Czechach (obecnie Ługowe) (Sulimirski 1931, tabl. XXVII:25). Należy się zgodzić, że na tej właśnie nekropoli przedmiot ten może być szeroko datowany w ramach przyjętego zasięgu czasowego tego zespołu kulturowego, czyli w przedziale od XI–X po VI w. p.n.e. (Poradyło 1995, 35). Wydaje się, iż pewne uściślenie datowania tego typu szpil może przynieść dopiero znalezisko z jamy 219 na osadzie w Hruszowicach, gm. Stubno, pow. przemyski, stan. 2 (por. Adamik-Proksa et al. 2022, 162–163, ryc. 3.12, tabl. LXXXIV:3). Należący do tzw. aglomeracji chotyńckiej zespół osadniczy w Hruszowicach chronologicznie umiejscowiony jest, podobnie jak grodzisko w Chotyńcu, we wczesnej epoce żelaza. Na ten odcinek pradziejów przypada zapewne czas użytkowania szpili omawianego typu, a zapewne także i innych, wzmiankowanych wyżej egzemplarzy, odkrytych na wschód od środkowej Wisły.

Unikatowym znaleziskiem na terenie Lubelszczyzny jest również szpila z główką w kształcie dwóch tarczek spiralnych,

pochoǳąca z Koleczcyc. Przedmiot został uznany za import z terytorium Kujaw bądź Wielkopolski (Kłosińska 2007, 280, fig. 4:9). Istniejący na Kujawach ośrodek metalurgiczny (stanomiński), charakteryzował się szczególną aktywnością w okresie HaD, polegającą na miejscowym wytwarzaniu i dystrybucji oryginalnych ozdób brązowych (Kostrzewski 1954, 35–39; Cofta-Broniewska, Koško 1982, 156–162, ryc. 64; Cofta-Broniewska 1996, 75, 82, 93). Sąǳi się, że typowym odzwierciedleniem wzornictwa tej strefy były, m.in., szpile z główką w kształcie dwóch tarczek spiralnych, wychodzących ze spłaszczonej nasady trzonka, często ornamentowanej (Kostrzewski 1954, 38–39, 44, mapa IV; 1964, 23–24; Durczewski 1961, 83–84; Gedl 1991, 88). Na Kujawach ozdoby te spotyka się w skarbach, gromadzących garnitury biżuterii obręczowej (Durczewski 1961, 35, 44–45, 61–62, ryc. 29:16; 36:5; 53:1), reprezentującej regionalną stylistykę miejscowego ośrodka metalurgicznego (Blajer 2001, 304, 309). Znane są również z zespołów Mazowsza i Podlasia (Antoniewicz 1959, 53; Węgrzynowicz 1968, 329, ryc. 1:e; 1973, 27–28; Głosik 1970, 407), gdzie w okresie HaD mogło

istnieć lokalne centrum metalurgiczne, działające w oparciu o wzory kujawskie i wytwarzające własną, oryginalną biżuterię (Węgrzynowicz 1973, 99; Blajer 2001, 296).

We wprowadzonych niedawno do obiegu naukowego bardzo szczegółowych studiach dotyczących tzw. stanomińskich brązów (Maciejewski 2019), sformułowano wiele trafnych uwag na temat szpil z tarczkami spiralnymi. Zwrócono przede wszystkim uwagę, że zarówno w kontekście terytorialnym, jak i czasowym ozdoby te należały do stosunkowo popularnych (tamże, 20–23, ryc. 5). Wzorzec szpil „stanomińskich” był jednak szczególnie i podstawową cechą dystynktywną tych zabytków była wysokość ramion – czyli tej części szpili, która znajdowała się pomiędzy trzonkiem a tarczką. Wysokie (czy też długie) ramiona były cechą stanomińskich szpil (tamże, 33), a zatem także okazji z Koleczcyc. Miejsca, gdzie można wskazać na nagromadzenie się takich szpil to Wielkopolska, Kujawy, a także Śląsk (tamże, ryc. 8). Omawiana szpila jest – jak dotąd – najdalej na wschód umiejscowionym znaleziskiem tego typu.

PODSUMOWANIE

Ze względu na fakt, że szpile z główkami w formie tarczki spiralnej (tarczek spiralnych) to na Lubelszczyźnie znaleziska rzadkie i pozyskane bez kontekstu, trudno jest się wypowiedzieć na temat zasięgu ich występowania oraz ustalać datowa-

nie. Jedynie w przypadku znalezisk z Gródka, stan. 1D, Lubartowa – dzielnica Jacek i Koleczcyc możemy przypuszczać, że pochodzą z wczesnej epoki żelaza, z ostrożnym wskazaniem na młodszy odcinek tego wycinka pradziejów.

WYKAZ CYTOWANEJ LITERATURY

Adamik-Proksa J., Burghardt M., Ocadryga-Tokarczyk E., Rajpold W., Tokarczyk T. 2022. *Osada społeczności scytyjskiego kręgu kulturowego w Hruszowicach, stan. 2, jako element tzw. aglomeracji chotyńskiej*. Rzeszów: Wydawnictwo Uniwersytetu Rzeszowskiego.

Antoniewicz J. 1947. Zabytki halsztackie z Bogumiłowa i Pyszkowa w pow. sieradzkim. *Światowit* 18: 1939–1945, 11–41.

Antoniewicz J. 1959. Skarb halsztacki znaleziony w miejscowości Kiśielsk, pow. Łuków. *Wiadomości Archeologiczne* 26, 49–55.

Blajer W. 1999. *Skarby ze starszej i środkowej epoki brązu na ziemiach polskich* (= *Prace Komisji Archeologicznej* 30). Kraków: Wydawnictwo Naukowe DWN.

Blajer W. 2001. *Skarby przedmiotów metalowych z epoki brązu i wczesnej epoki żelaza na ziemiach polskich*. Kraków: Uniwersytet Jagielloński.

Cabalska M. 1968. Cmentarzysko kultury łużyckiej w Kuśmierkach w powiecie częstochowskim a zagadnienie początków i rozpowszechnienia się zwyczaju palenia zmarłych. *Przegląd Archeologiczny* 18: 1966–1967, 122–146.

Cofta-Broniewska A. 1996. Metalurgia brązu w świetle źródeł archeologicznych. W: A. Cofta-Broniewska (red.), *Metalurgia brązu pradziejowych społeczeństw Kujaw* (= *Studia i Materiały do dziejów Kujaw* 7), 1–127. Poznań.

Cofta-Broniewska A., Koško A. 1982. *Historia pierwotna społeczeństw Kujaw*. Warszawa–Poznań: PWN.

Czopek S. 1996. *Grupa tarnobrzeńska nad środkowym Sanem i dolnym Wisłokiem*. Rzeszów: Muzeum Okręgowe w Rzeszowie.

Durczewski D. 1961. Skarby halsztackie z Wielkopolski. *Przegląd Archeologiczny* 35, 7–108.

Durczewski Z. 1939–1946. *Grupa górnośląsko-malopolska kultury łużyckiej w Polsce. Część I (Syntetyczna)* (= *Prace Prehistoryczne* 4). Kraków.

Durczewski Z. 1948. *Grupa górnośląsko-malopolska kultury łużyckiej w Polsce. Część II (Materiały)* (= *Prace Prehistoryczne* 6). Kraków.

Essen R. 1985. *Die Nadeln in Polen II (Mittlere Bronzezeit)* (= *Prähistorische Bronzefunde XIII/9*). München.

Gawlik A. 2005. Znaleziska scytyjskie w zasięgu kultury wysokiej. W: S. Czopek (red.), *Problemy kultury wysokiej*, 205–219. Rzeszów: Muzeum Okręgowe w Rzeszowie.

Gedl M. 1962. *Kultura łużycka na Górnym Śląsku* (= *Prace Komisji Archeologicznej* 3). Wrocław–Warszawa–Kraków: Ossolineum.

Gedl M. 1978. Groby ze schyłkowej fazy kultury łużyckiej na cmentarzysku w Kietrzu, woj. opolskie. *Prace i Materiały Muzeum Archeologicznego i Etnograficznego w Łodzi. Seria Archeologiczna* 25, 129–139.

Gedl M. 1983. *Die Nadeln in Polen I (Frühe und ältere Bronzezeit)* (= *Prähistorische Bronzefunde XIII/7*). München.

Gedl M. 1991. *Die Hallstatteinflüsse auf den polnischen Gebieten in der Früheisenzeit* (= *Zeszyty Naukowe Uniwersytetu Jagiellońskiego, Prace Archeologiczne* 48). Kraków: Uniwersytet Jagielloński.

Głosik J. 1970. Zniszczony grób ciałopalny kultury łużyckiej z miejscowości Odrzywołek, pow. Grójec. *Wiadomości Archeologiczne* 35/3, 406–407.

- Jadczykowa I. 1988. Ciało palne cmentarzysko ludności kultury łużyckiej, okresu halsztackiego D z Zalewu II, województwo sieradzkie. *Prace i Materiały Muzeum Archeologicznego i Etnograficznego w Łodzi. Seria Archeologiczna* 35, 15–87.
- Jadczykowa I. 2001. Późne stadia rozwoju kultury łużyckiej w Polsce Środkowej (na podstawie wybranych stanowisk). *Prace i Materiały Muzeum Archeologicznego i Etnograficznego w Łodzi. Seria Archeologiczna* 41, 81–135.
- Kaszewski Z. 1975. Kultura łużycka w Polsce Środkowej. W: K. Jażdżewski (red.), *Studia nad pradziejami Polski środkowej* (= *Prace i Materiały Muzeum Archeologicznego i Etnograficznego w Łodzi, Seria archeologiczna* 22), 123–166.
- Kaszewski Z. 1988. Cmentarzysko kultury łużyckiej z okresu halsztackiego na stanowisku 2 w Łubnicach, województwo kaliskie. *Prace i Materiały Muzeum Archeologicznego i Etnograficznego w Łodzi. Seria Archeologiczna* 33, 129–205.
- Kłosińska E.M. 2007. Issues of the East – and Central-European contacts of the Lublin Region in the younger Bronze Age and the early Iron Age in the light of existing research and sources. W: J. Baron, I. Lasak (red.), *Long Distance Trade in the Bronze Age and Early Iron Age* (= *Studia Archeologiczne* 40), 269–290. Wrocław.
- Kłosińska E.M. 2022. Nowe znalezisko nagolennika brązowego z terenu Lubelszczyzny. *Materiały i Sprawozdania Rzeszowskiego Ośrodka Archeologicznego* 43, 223–228.
- Kostrzewski J. 1954. Ze studiów nad wczesnym okresem żelaznym w Polsce. *Slavia Antiqua* 4, 22–65.
- Kostrzewski J. 1964. Skarby i luźne znaleziska metalowe od eneolitu do wczesnego okresu żelaza z górnego i środkowego dorzecza Wisły i górnego dorzecza Warty. *Przegląd Archeologiczny* 15, 5–133.
- Kubera M., Zalewski G. 2015. Wyniki archeologicznych badań weryfikacyjnych na stanowisku nr AZP 73–82/102–1 w m. Lubartów-Jacek. Lubartów: maszynopis w archiwum Wojewódzkiego Urzędu Ochrony Zabytków w Lublinie.
- Maciejewski M. 2019. Brązy stanomińskie i chronologia wczesnej epoki żelaza. Próba uchwycenia nowej perspektywy. *Śląskie Sprawozdania Archeologiczne* 61, 7–83.
- Moskwa K. 1976 *Kultura łużycka w południowo-wschodniej Polsce*. Rzeszów: Muzeum Okręgowe w Rzeszowie.
- Novotná M. 1980. *Die Nadeln in der Slowakei* (= *Prähistorische Bronzefunde* XIII/6). München.
- Ossowski G. 1891. Sprawozdanie drugie z wycieczki paleontologicznej po Galicji w r. 1890. *Zbiór Wiadomości do Antropologii Krajowej* 15, 1–88.
- Poradyło W. 1995. Materiały z dawnych badań na cmentarzyskach grupy tarnobrzeskiej, przechowywane w muzeach w Przemyślu i Krakowie. *Materiały i Sprawozdania Rzeszowskiego Ośrodka Archeologicznego* 16, 23–118.
- Prożogo K. 1972. Brązowa szpila z Kolemczyc w pow. chełmskim. *Z Otchłani Wieków* 38, 56.
- Rogatto J. 1990. Zabytki z kolekcji Piotra Kani z Gródka nad Bugiem, woj. zamojskie. *Lubelskie Materiały Archeologiczne* 3, 183–200.
- Říhový J. 1979. *Die Nadeln in Mähren und im Ostalpengebiet (von der mittleren Bronzezeit bis zur älteren Eisenzeit)* (= *Prähistorische Bronzefunde* XIII/5). München.
- Sulimirski T. 1931. *Kultura wysocka*. Kraków: PAU.
- Sulimirski T. 1936. *Scytowie na Zachodnim Podolu*. Lwów: Nakładem Lwowskiego Towarzystwa Prehistorycznego.
- Smirnowa 2004 = Смирнова Г.И. 2004. Состояние изучения Западно-Подольской группы памятников раннескфского времени в Лесостепной Скифии в конце XX века. W: J. Chochorowski (red.), *Kimmerowie, Scytowie, Sarmaci. Księga poświęcona pamięci Profesora Tadeusza Sulimirskiego*, 409–429. Kraków: Uniwersytet Jagielloński.
- Szafrński W. 1955. *Skarby brązowe z epoki wspólnoty pierwotnej (IV i V okres epoki brązowej) w Wielkopolsce* (= *Biblioteka Archeologiczna* 6). Warszawa–Wrocław: Ossolineum.
- Uzarowiczowa A. 1964. Wyniki badań we wsi Gródek Nadbużny, pow. Hrubieszów, w 1961 roku. *Wiadomości Archeologiczne* 30, 429–459.
- Węgrzynowicz T. 1968. Materiały z cmentarzyska w Woli Kisielskiej, pow. Łuków. *Wiadomości Archeologiczne* 33, 25–331.
- Węgrzynowicz T. 1973. Kultura łużycka na Mazowszu Wschodnim i Podlasiu. *Materiały Starożytne i Wczesnośredniowieczne* 2, 7–120.
- Wiklak H. 1972. Późniejsze stadia rozwojowe środkowopolskiej grupy kultury łużyckiej. *Prace i Materiały Muzeum Archeologicznego i Etnograficznego w Łodzi. Seria Archeologiczna* 19, 15–172.
- Żurowski J. 1927. Skarby halsztackiego okresu z doliny Dunajca. *Prace i Materiały Antropologiczno-Archeologiczne i Etnograficzne* 4, 3–112.

On unknown and little-known finds of pins with a spiral disc head from the Lublin region

Summary

In the Lublin region, pins form a relatively numerous (though not the most numerous) group of ornaments from the Bronze Age and the Early Iron Age. These artifacts vary in size and the shape of their heads. They were made of bronze and iron. They were very rarely recorded in assemblages (graves) or outside of features (in the cemetery and settlement areas), and the vast majority are entirely contextless finds. Extremely rare pins in the Lublin region include, for example, items with a spiral disc-shaped head. Almost all of these are so-called stray finds. Only one such pin was discovered on the surface of a settlement.

The impulse for writing this short text was the discovery of a collection of ornaments from the younger period of the Early Iron Age (HaD), recently made in Czernięcin Poduchowny, Turobin commune, Biłgoraj district. This discovery, already announced in popular-science publications, the press, and in social media, will soon become the subject of analysis and separate study. It is worth noting that this hoard, alongside massive ring-shaped ornaments (artefacts relatively well known and researched for the Lublin region) it included two pins with spiral disc-shaped heads. There is no information about such objects in the context of other metal discoveries from this territory. Apart from the aforementioned hoard from Czernięcin Poduchowny, pins with spiral disc-shaped heads have been found without context in four locations in the Lublin region (with varying degrees of location accuracy), as well as in two unknown places in this territory. Some of these artifacts are not yet known to archaeologists. Several pins have already appeared in publications, but within a limited scope. Therefore, it is worth recalling them here.

Pins with a single spiral disc-shaped head have been found in two unknown locations in the Lublin region (Fig. 1:1,2), in Gródek, site 1D (Fig. 2:1), in Gródek at an unmarked site (Fig. 2:2,3), and in Lubartów-Jacek (Fig. 3:1,2). The only pin with a head formed of two spiral discs comes from Kolemczyce (Fig. 4).

Pins with a single spiral disc-shaped head are ornaments widespread in broad territorial and chronological frameworks, and should be dated according to the context in which they were found. They constituted a popular part of burial equipment and they also appeared in hoards – e.g., in the Early Iron Age, they sometimes formed part of larger sets of ornaments, which included necklaces, armlets, bracelets, or other decorations. This pattern was made in both bronze and iron, and particularly numerous examples have been provided by cemeteries of the Lusatian culture.

Two pins from unknown locations in the Lublin region, as well as the item from an unmarked site in Gródek, are difficult to definitively place in time. The remaining items can probably be linked to the Early Iron Age. Of particular note here is the partially twisted pin with a single disc from Lubartów-Jacek, as well as the item with two discs from Kolemczyce.

Due to the fact that pins with spiral disc-shaped heads (or heads with more than one spiral disc) are rare and contextless finds in the Lublin region, it is difficult to discuss the range of their occurrence or establish detailed dating. Only in the case of finds from Gródek site 1D, Lubartów-Jacek, and Kolemczyce it is possible to presume that they come from the Early Iron Age, with a guarded indication towards the later part of this prehistoric period.

