

*dr Ewa Pałka*

*dr inż. Janina Wrońska-Kiczor*

Uniwersytet Jana Kochanowskiego w Kielcach  
Instytut Geografii

## **Wykorzystanie funduszy Unii Europejskiej w rozwoju wsi i rolnictwa województwa świętokrzyskiego**

### WPROWADZENIE

Zmniejszający się udział rolnictwa w gospodarce kraju zmusza nie tylko do poprawy jego konkurencyjności, ale także do poszukiwania nowych form działalności wychodzących poza tradycyjną gospodarkę rolną. Elementami trwałego rozwoju obszarów wiejskich są: wielofunkcyjny rozwój rolnictwa i właściwy podział dochodów. Pierwszy z nich wiąże się z potrzebą prowadzenia zróżnicowanej działalności w rolnictwie oraz tworzenia dodatkowych źródeł zarobkowania rodzin rolników. Drugi zaś ma tworzyć szanse takiego wykorzystania dochodów z produktów i usług, by uniknąć sieci pośredników, pomniejszających dochód rolników. Równocześnie tworzy szersze spektrum działań podnoszących dochód z działalności pozarolniczej.

Zmiany strukturalne na wsi i w rolnictwie następują przez oddziaływanie różnych instrumentów ekonomicznych i pozaekonomicznych. Jednym z instrumentów są różnorodne formy pomocy i wsparcia dla rolnictwa i rozwoju obszarów wiejskich. Skuteczność pozyskiwania środków na ten cel w znacznym stopniu zależy od absorpcji funduszy Unii Europejskiej [Pałka, 2005].

Ze względu na to, że rolnictwo świętokrzyskie wykazuje wyraźną specyfikę i odrębność uwarunkowaną czynnikami przyrodniczymi (głównie klimatycznymi i topograficznymi) oraz zespołem czynników społeczno-ekonomicznych (m.in. tradycyjną produkcją rolniczą i jej strukturą, silnym rozdrobieniem gospodarstw rolnych, nadmiarem rąk do pracy itd.), istnieje potrzeba prowadzenia tego rodzaju badań w celu rozpoznania tempa i kierunków zmian zachodzących na wsi i w rolnictwie regionu.

Celem pracy jest analiza wykorzystania funduszy z Unii Europejskiej w rozwoju obszarów wiejskich i rolnictwa w regionie świętokrzyskim. W pracy wykorzystano również wyniki badań własnych dla subregionów przyrodniczo-ekonomicznych województwa świętokrzyskiego [Wrońska-Kiczor, 2010]. Źró-

dło informacji stanowią dane statystyczne pochodzące z analiz realizacji wybranych programów unijnych. W badaniu zastosowano podstawowe metody statystyczne oparte na grupowaniu i prezentacji tabelaryczno-graficznej. W oparciu o analizy w pracy podjęto próbę oceny stanu rozwoju wsi i rolnictwa w regionie świętokrzyskim.

### WPLYW WSPÓLNEJ POLITYKI ROLNEJ NA KIERUNKI ROZWOJU ROLNICTWA I OBSZARÓW WIEJSKICH

Przed akcesją Polska skorzystała z funduszy zawartych w programach: PHARE, ISPA, SAPARD i PAOW. Wśród nich program PHARE był najbardziej zaawansowany i najdłużej go realizowano. W latach 1990–1999 z tego funduszu Polska otrzymała około 2 mld € [PROW, 2004].

Z analizy zakresu pomocy finansowej, tak przed, jak i po akcesji wynika, że skala dostępnych funduszy unijnych dla regionu świętokrzyskiego była niewielka i sytuowała go na jednym z ostatnich miejsc w kraju. Od 2001 r. region był objęty programem PHARE Spójność Społeczna i Gospodarcza (SSG), który składał się z komponentów: (RZL) rozwoju zasobów ludzkich, (MŚP) wsparcia rozwoju małej i średniej przedsiębiorczości, (INFRA)<sup>1</sup> rozwoju infrastruktury. Łączna alokacja środków wyniosła 29,2 mln €, a największe z nich skierowano na komponent INFRA (zrealizowano sześć projektów na kwotę 33,7 mln €, w tym wkład z PHARE – 21,9 mln €). W latach 1990–2003 województwo otrzymało pomoc unijną, w kwocie 82,3 mln € i w niewielkim zakresie skorzystało z Funduszu Spójności i programów sektorowych.

Istotne wsparcie przekształceń w sektorze żywności i w poprawie jakości infrastruktury na wsi przyniósł program SAPARD. We wszystkich działaniach największe wsparcie finansowe trafiło do Wielkopolski i Mazowsza. W regionie świętokrzyskim do realizacji przyjęto ponad 24,4 tys. umów na kwotę około 38,4 mln zł (tab. 1).

W regionie realizacja tego programu przyniosła wymierne efekty, m.in.: zmodernizowano i wybudowano 52,6 km dróg, 240,4 km sieci wodociągowych, 143,6 km sieci kanalizacyjnych, jedną oczyszczalnię ścieków, a 3 oczyszczalnie ścieków zmodernizowano i zakupiono 50 urządzeń medycz-

---

<sup>1</sup> Rodzaje projektów: rozwój Świętokrzyskiego Parku Narodowego, rozwój turystyki w Busku-Zdroju i w Sandomierzu, stacja uzdatniania wody na Ponidziu, rewitalizacja terenów przemysłowych w Ostrowcu Św., aktywizacja gospodarza województwa świętokrzyskiego, ośrodków przemysłowych w Starachowicach i Ostrowcu Św.

nych. Zrealizowano 1490 projektów, w tym w zakresie usług turystycznych 1028 projektów, usług dla gospodarstw rolnych 174 i usług transportowych 145. Istotnym efektem działań było utworzenie kilkudziesięciu stałych i sezonowych miejsc pracy.

**Tabela 1. Kwoty płatności w programie SAPARD  
w regionie świętokrzyskim  
w latach 2004–2006<sup>2</sup>**

Wyszczególnienie	Lata						Razem 2004–2006	
	2004		2005		2006		w tys. zł	udział regionu w kraju [%]
	kwota w tys. zł	[%]	kwota w tys. zł	[%]	kwota w tys. zł	[%]		
Działanie 1.	9480	15,0	24437	22,6	36275	16,8	70192	3,16
Działanie 2.	28282	44,8	6800	6,3	41640	19,3	76722	7,21
Działanie 3.	19320	30,6	70042	64,7	124910	57,8	214272	7,26
Działanie 4.	6019	9,5	6905	6,4	13238	6,1	26162	4,57
Razem	63101	100	108184	100	216063	100	38348	5,69

Źródło: Roczniki Statystyczne Rolnictwa i Obszarów Wiejskich GUS, Warszawa 2008, s. 170–171 (obliczenia własne).

Kolejnym instrumentem są dopłaty unijne z tytułu: dopłat bezpośrednich do gruntów rolnych i płatności uzupełniających, w tym udziału w realizacji programów PROW, realizacji inwestycji w gospodarstwach, przedsiębiorstwach rolnych oraz w otoczeniu rolnictwa. Beneficjentami było w skali kraju około 1,5 mln rolników, których dochody z tego tytułu zwiększyły się z 7,5 mld zł w pierwszym roku po wejściu do UE, do ponad 9,6 mld zł w 2008 r. [ARiMR, 2009]. Są to kwoty stanowiące około 20% przychodów ze sprzedaży produktów rolnictwa, będące ważnym źródłem finansowania dochodów rolników (około 40%) i wydatków operacyjnych gospodarstw (około 30%).

W regionie świętokrzyskim w ramach płatności bezpośrednich w okresie badań na ponad milion złożonych wniosków (tj. 180,3 tys. średniorocznie) beneficjenci uzyskali wsparcie w kwocie ponad 1 mln 151 tys. zł w sześcioletniej kampanii, tj. około 192 tys. zł rocznie (tab. 2 i 3).

<sup>2</sup> Rodzaje działań: 1. Poprawa przetwórstwa i marketingu artykułów rolnych i rybnych, 2. Inwestycje w gospodarstwach rolnych, 3. Rozwój i poprawa infrastruktury obszarów wiejskich, 4. Różnicowanie działalności gospodarczej na obszarach wiejskich.

**Tabela 2. Liczba wniosków i deklarowana powierzchnia płatności bezpośrednich do gruntów rolnych w województwie świętokrzyskim na tle Polski w latach 2004–2010 (stan na 31 XII 2010 r.)**

Wyszczególnienie	Ogółem		Jednolita płatność obszarowa <sup>1)</sup>		Uzupełniająca płatność obszarowa <sup>2)</sup>	
	liczba wniosków [JPO+UPO]	obszar [JPO+UPO] w [tys. ha]	liczba wniosków	obszar [tys. ha]	liczba wniosków	obszar [tys. ha]
rok 2004						
Województwo	180 845	868,4	92108	483,4	88 737	385,0
udział w kraju [%]	<b>6,0</b>	<b>3,4</b>	6,6	3,5	6,5	3,2
rok 2005						
Województwo	191 228	925,4	97212	510,6	94 016	414,8
udział w kraju [%]	<b>6,5</b>	<b>3,4</b>	6,6	3,6	6,5	3,3
rok 2006						
Województwo	188364	921,7	95980	510,3	92384	411,4
udział w kraju [%]	<b>6,5</b>	<b>3,4</b>	6,5	3,6	6,5	3,2
rok 2007						
Województwo	178208	793,0	94923	509,2	83285	283,8
udział w kraju [%]	<b>6,5</b>	<b>3,4</b>	6,5	3,6	6,5	3,0
rok 2008						
Województwo	173614	538,9	92397	510,2	81217	28,7
udział w kraju [%]	<b>6,5</b>	<b>2,3</b>	6,5	3,6	6,5	0,3
rok 2009						
Województwo	169296	781,7	90211	496,7	79085	285,0
udział w kraju [%]	<b>6,4</b>	<b>3,3</b>	6,5	3,5	6,4	3,0

<sup>1)</sup> nie uwzględniono wniosków umorzonych, <sup>2)</sup> nie uwzględniono wniosków wycofanych

Źródło: obliczenia własne na podstawie Roczników Statystycznych Rolnictwa i Obszarów Wiejskich GUS, Warszawa 2008 i 2010.

**Tabela 3. Kwoty zrealizowanych płatności w ramach płatności bezpośrednich do gruntów ornych w regionie świętokrzyskim na tle kraju w latach 2004–2009**

Wyszczególnienie	Ogółem		W tym płatności obszarowe			
	tys. zł	udział w kraju [%]	jednolite		uzupełniające	
			tys. zł	udział w kraju [%]	tys. zł	udział w kraju [%]
Kampania 2004	212248	3,3	100774	3,5	111474	3,2
Kampania 2005	227200	3,4	112619	3,6	114581	3,2
Kampania 2006	269300	3,4	138049	3,6	131251	3,1
Kampania 2007	90391	4,6	59284	4,9	31107	4,4
Kampania 2008	202597	3,1	166920	3,5	35677	2,8
Kampania 2009	149772	2,4	73903	2,1	75869	3,0

Źródło: jak przy tabeli 2.

Udział województwa świętokrzyskiego na tle pozostałych regionów był niewielki (3,4% w kraju), jednak znaczący. Wykorzystanie środków finansowych z tych dotacji istotnie wpłynęło na rozwój inwestycji oraz modernizację gospodarstw rolnych. Na 1 ha użytków rolnych łączna wartość jednolitych i uzupełniających płatności obszarowych wyniosła 648 zł w 2009 r. i wahała się od 485 zł w regionie podkarpackim do 746 zł w kujawsko-pomorskim. Z kolei, w przeliczeniu na jedno gospodarstwo, średnio przypadało 4178 zł płatności bezpośrednich. Najwięcej tych środków trafiło do beneficjentów z województwa zachodniopomorskiego (11 077 zł), najmniej z małopolskiego (1088 zł) oraz ze świętokrzyskiego (1523 zł).

Znaczne wsparcie dla wielofunkcyjnego rozwoju terenów wiejskich po akcesji przyniosły Sektorowe Programy Operacyjne (SPO) i PROW. W latach 2004–2006 na realizację działań w ramach tych programów przeznaczono ponad 1784 mln €. Uruchomiono 13 działań podporządkowanych 3 priorytetom<sup>3</sup>. W ramach rolniczych SPO, na realizację zmian i dostosowań do standardów UE w sektorze rolno-żywnościowym zaplanowano 5,2 mld zł, na zrównoważony rozwój obszarów wiejskich 1,7 mld zł. Pozostałe środki – 95 mln zł skierowano na pomoc techniczną. Kontynuacją programu SAPARD była w ramach SPO Restrukturyzacja i modernizacja sektora żywnościowego i rozwój obszarów wiejskich<sup>4</sup>. W ramach programu SPO, udział regionu w zrealizowanych 3079 projektach, stanowił 6% ich liczby w kraju. Spośród działań najwięcej środków wydatkowano na inwestycje w gospodarstwach rolnych (rys. 1).

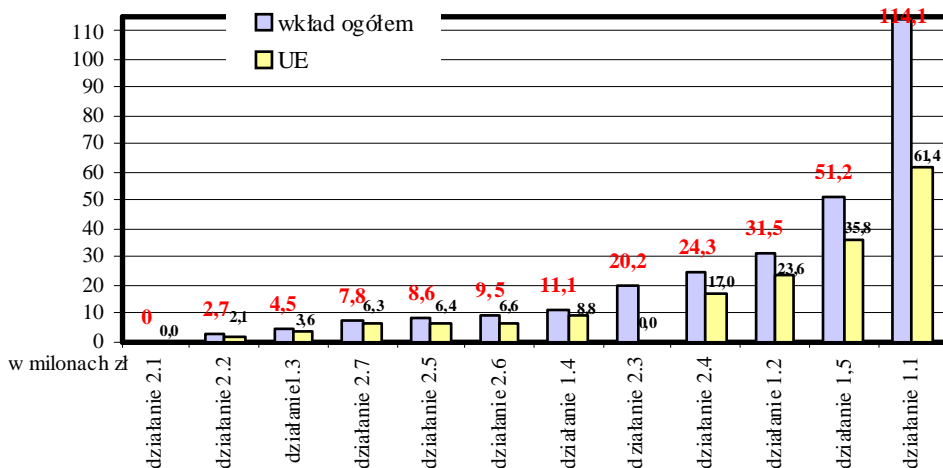
Istotnym uzupełnieniem SPO są działania zawarte w Zintegrowanym Programie Operacyjnym Rozwoju Regionalnego (ZPORR)<sup>5</sup>. Największą kwotę na 1 mieszkańca obszarów wiejskich w ramach SPO zanotowano w regionie podlaskim 1828 zł i warmińsko-mazurskim 1348,7 zł, a w ramach ZPORR w dolnośląskim 501,7 zł i świętokrzyskim 455 zł. Na drugim biegunie w SPO, były regiony podkarpacki 323,40 zł i śląski 330,24 zł, zaś ZPORR, wielkopolski 136,34 zł. Średnia wartość zrealizowanych projektów na mieszkańca wsi w skali kraju wyniosła 832,64 zł w ramach SPO, a 258,5 zł w ramach ZPORR. Z porównania obu programów wynika, że znaczne wartości realizowanych projektów w ramach ZPORR nie wyrównują realnego wpływu funduszy z UE w przeliczeniu na mieszkańca wsi.

---

<sup>3</sup> Priorytety: I – Wspieranie zmian i dostosowań w sektorze rolno-spożywczym. II – Zrównoważony rozwój obszarów wiejskich. III – Pomoc techniczna.

<sup>4</sup> Instrumenty finansowe obejmują dwa rodzaje funduszy z UE: SOP z Sekcji Orientacji EAGGF, a PROW z Sekcji Gwarancji Europejskiego Funduszu Orientacji i Gwarancji w Rolnictwie (EAGGF).

<sup>5</sup> Działania: 1. rozbudowa i modernizacja infrastruktury służącej wzmocnieniu konkurencyjności regionów; 2. wzmocnienie rozwoju zasobów ludzkich w regionach; 3. rozwój lokalny.

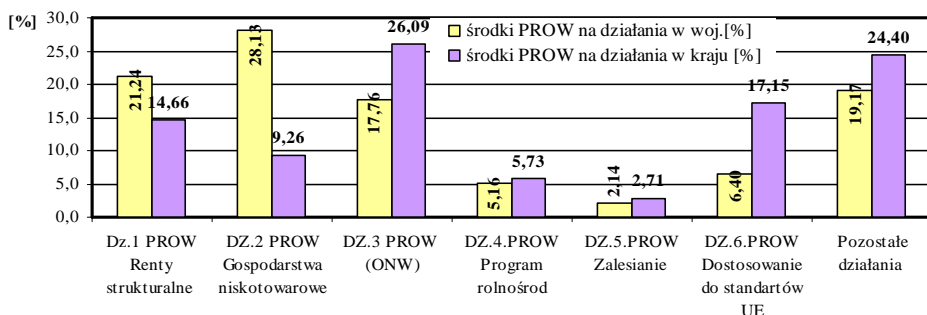


**Rysunek 1. Struktura środków wsparcia na działania 1 i 2 w ramach Sektorowego Programu Operacyjnego w latach 2004–2006**

Legenda: działania: 1.1. „inwestycje w gospodarstwach rolnych”; 1.2. „ułatwianie startu młodym rolnikom”; 1.3. „szkolenia”; 1.4. „wsparcie doradztwa rolniczego”; 1.5. „poprawa przetwórstwa marketingu artykułów rolnych”; 2.1. „przywracanie potencjału produkcji leśnej i wprowadzenie instrumentów zapobiegawczych”; 2.2. „scalanie gruntów”; 2.3. „odnowa wsi oraz zachowanie i ochrona dziedzictwa kulturowego”; 2.4. „różnicowanie działalności rolniczej i zbliżonej do rolnictwa w celu zapewnienia różnych działań lub alternatywnych źródeł dochodów”; 2.5. „gospodarowanie rolniczymi zasobami wodnymi”; 2.6. „rozwój i ulepszanie infrastruktury technicznej związanej z rolnictwem”; 2.7. „program Leader +”.

Źródło: opracowanie własne na podstawie danych z publikacji: [Restrukturyzacja..., 2008].

Jednym z programów wspierających rozwój wsi i rolnictwa był PROW realizowany w latach 2004–2006 i 2007–2013. Do regionu trafiło 4% budżetu PROW na realizację dziewięciu działań, z których znaczną pulę środków, ponad 28%, dostali rolnicy w ramach działania „wspieranie gospodarstw niskotowarowych” (rys. 2).



**Rysunek 2. Struktura nakładów funduszy unijnych pozyskiwanych w ramach PROW na działania w województwie świętokrzyskim na tle kraju w latach 2004–2006**

Źródło: [opracowania własne na podstawie Wstępna analiza..., 2009, s. 23.

Jednym z istotnych działań, wpływających na przemiany agrarne przy zapewnieniu stałego dochodu rolnikom przekazującym gospodarstwa, stały się renty strukturalne. Mają one ogromny wpływ na odmłodzenie kierujących gospodarstwami. Na ten cel przeznaczono 535 mln €, tj. ponad 15% budżetu PROW 2004–2006. W Polsce w latach 2004–2007 przekazano około 54 tys. gospodarstw (o areale 529,5 tys. ha UR), w tym 54% z nich na powiększenie. W regionie świętokrzyskim przekazano 257 gospodarstw o powierzchni ponad 1,3 tys. ha UR. Średni areal przekazanego gospodarstwa wyniósł 6,6 ha (w kraju 10,4 ha) UR. Na 110,3 tys. gospodarstw rolnych w regionie do końca 2008 r. przekazano 3356 gospodarstw na powiększenie innego, tj. 3% ich ogółu (w kraju 1782,3 tys.). Największy udział 88,3% (w kraju 87,4%) należał do właścicieli będących w wieku 35–55 lat (52,6%) i powyżej 55 lat (35,7%).

Niewielki stopień wykorzystania instrumentu wsparcia w stosunku do potencjalnej liczby rolników świadczy o bardzo silnym przywiązaniu do ziemi stanowiącym decydujący czynnik wpływający na niekorzystną strukturę agrarną i hamujący modernizację i przebudowę strukturalną rolnictwa.

Wśród gospodarstw niskotowarowych, objętych wsparciem w znacznym stopniu skorzystali rolnicy z regionu świętokrzyskiego (86%) i łódzkiego (67%). Województwa te cechują się znacznym udziałem gospodarstw rolnych o wielkości ekonomicznej 2–4 ESU (świętokrzyskie – 21%, łódzkie – 19%, w kraju – 16%). Zainteresowanie środkami skierowanymi na działanie „rozpoczęcie prowadzenia pozarolniczej działalności gospodarczej” było znikome. W ramach działania 2 na koniec 2008 r. każdy beneficjent otrzymał dotację w kwocie 8349,7 zł. Materiałne wsparcie w działaniu 3, kierowane było do osób zajmujących się produkcją rolniczą na terenach trudnych do gospodarowania<sup>6</sup>. Najwięcej środków trafiło do regionów małopolskiego (279,2 zł/ha) i świętokrzyskiego (231,1 zł/ha). Celem wsparcia w działaniu 4 były programy rolnośrodowiskowe. W czterech kampaniach, obszar regionu objęty dotacją wyniósł 37,5 tys. ha (w kraju 1068,9 tys. ha), z której skorzystało 6,6 tys. rolników (w kraju 70,6 tys. osób). Największe zainteresowanie wśród rolników miał pakiet „ochrona gleb i wód”. W regionie na jego realizację zdecydowało się ponad 63% ich ogółu (w kraju 74%). Duże uznanie miały pakiety „utrzymanie łąk intensywnych” 16% rolników (w kraju 20%) i „rolnictwo ekologiczne” 15,7% (w kraju 16%). Najmniej osób uczestniczyło w realizacji pakietu „tworzenie stref buforowych”, w regionie zaledwie ok. 0,08% (w kraju 1%) [Wróńska-Kiczor, 2010].

Realizacja celu w działaniu 5 „zalesianie gruntów rolnych” polegała na zwiększeniu obszarów leśnych. W regionie w zalesianiu ponad 1,4 tys. ha UR uczestniczyło 622 osób. Średni areal zalesionego obszaru w ramach jednego projektu wyniósł 3,6 ha (w kraju 4,4 ha).

<sup>6</sup> W ramach ONW wsparciem objęty jest obszar ponad 42% ogółu użytków rolnych regionu.

Z kolei, w działaniu 6 „dostosowanie gospodarstw do standardów UE”, najwięcej inwestycji było realizowanych w regionie świętokrzyskim 77,8% (90,8% w skali kraju). Każdemu wnioskodawcy tego działania średnio w kraju do końca 2008 r. wypłacono ponad 33,5 tys. zł.

Wysokość kwot dotacji z tytułu płatności w ramach PROW była zróżnicowana w przeliczeniu na gospodarstwo w subregionach przyrodniczo-ekonomicznych regionu. Najwięcej środków trafiło do rolników z subregionów: kazimierskiego, jędrzejowsko-pińczowskiego i opatowsko-sandomierskiego, a najmniej z kieleckiego i ostrowiecko-starachowicko-skarżyskiego (tab. 4).

**Tabela 4. Zrealizowane płatności w programie PROW w zł na gospodarstwo rolne korzystające ze wsparcia w subregionach przyrodniczo-ekonomicznych województwa świętokrzyskiego na tle Polski w latach 2004–2007**

Wyszczególnienie	Kwota płatności w ramach Planu Rozwoju Obszarów Wiejskich na lata 2004–2007 [zł/gospodarstwo]						
	renty strukturalne	wspieranie gospodarstw niskotowarowych	wspieranie działalności rolniczej na ONW	wspieranie programów rolnośrodowiskowych	zalesianie gruntów rolnych	dostosowanie gospodarstw do standardów UE	uzupełniająca płatność obszarowa
<b>Polska</b>	<b>1067,7</b>	<b>674,5</b>	<b>1899,9</b>	<b>417,5</b>	<b>197</b>	<b>1248,5</b>	<b>1468,9</b>
<b>Województwo</b>	<b>978,4</b>	<b>1296</b>	<b>818,2</b>	<b>237,7</b>	<b>98,2</b>	<b>294,9</b>	<b>734,4</b>
Subregion: Ostrowiecko- starachowicko- skarżyski	613,6	759,2	393,8	266,0	116,9	176,3	494,0
Konecko- włoszczowski	795,5	706,2	1406,0	200,1	158	338,5	686,4
Kielecki	601,6	660,6	1249,8	123,3	61,0	114,0	550,9
Opatowsko- sandomierski	1090,4	1777,2	202,5	316,1	38,3	423,1	700,2
Jędrzejowsko- pińczowski	1529,2	1385,5	985,8	380,5	148,3	519,1	1237,3
Busko- staszowski	1002,5	2047,7	751,1	220,0	110,2	152,6	750,1
Kazimierski	2279,4	2871	1,2	188,0	51,9	850,8	968,8

Źródło: obliczenia własne na podstawie danych ARiMR w Kielcach.

W ramach programu PROW najwyższe kwoty płatności obszarowych na 1 gospodarstwo w ramach jednolitej płatności obszarowej (JPO) uzyskiwali wnioskodawcy z subregionów: jędrzejowsko-pińczowskiego, kazimierskiego i opatowsko-sandomierskiego, a najniższe z terenów ostrowiecko-starachowicko-skarżyskiego, kieleckiego oraz konecko-włoszczowskiego (tab. 5).

**Tabela 5. Zrealizowane płatności w ramach Jednolitych Płatności Obszarowych w zł na gospodarstwo korzystające ze wsparcia w subregionach przyrodniczo-ekonomicznych regionu świętokrzyskiego na tle Polski w latach 2004–2007**

Wyszczególnienie	Liczba gospodarstw	Płatności w ramach (JPO) w latach 2004–2007 [zł/gospodarstwo]			
		2004	2005	2006	2007
<b>Polska</b>	<b>1951726</b>	<b>1 462</b>	<b>1 619</b>	<b>1 987,9</b>	<b>2 170,9</b>
<b>Województwo świętokrzyskie</b>	<b>125 643</b>	<b>802,1</b>	<b>896,3</b>	<b>1098,9</b>	<b>1191,5</b>
Subregion: Ostrowiecko-starachowicko-skarżyski	16304	509,6	590,9	726,4	791,5
Konecko-włoszczowski	16557	643,1	736,6	916,1	988,1
Kielecki	27977	562,1	633,4	769,4	813,4
Opatowsko-sandomierski	19302	1009,3	1095,1	1345,3	1474,2
Jędrzejowsko-pińczowski	17646	1236,1	1375,2	1685	1836,2
Busko-staszowski	22404	816,4	920,0	1121,6	1221,8
Kazimierski	5453	1193	1292,8	1597,1	1734

Źródło: obliczenia własne na podstawie danych ARiMR w Kielcach.

Wśród województw największe udziały w zrealizowanych płatnościach notowano w regionie mazowieckim i wielkopolskim, a najmniejsze w śląskim i lubuskim. Ten rodzaj dopłat zwiększył zdolności alokacji środków finansowych na inwestycje części gospodarstw rolnych [Wróńska-Kiczor, 2010].

#### UWAGI KOŃCOWE

Zakres pozyskiwania dotacji unijnych charakteryzuje się dużym zróżnicowaniem regionalnym, tak pod względem liczby zrealizowanych wniosków, jak i ich struktury według różnych działań. Jedną z wielu przyczyn ograniczających pełne wykorzystanie wsparcia unijnego jest brak wiedzy i dostępu do pełnej informacji oraz umiejętności w zakresie projektowania i rozliczania. Ponadto większość rolników dysponuje skromnymi środkami finansowym, i przy konieczności zaciągania kredytów w bankach stanowi to barierę nie do pokonania. Wiele utrudnień spotykają także w dostępie do źródeł finansowania ze strony instytucji, zarówno tych wdrażających unijne instrumenty finansowania, jak i wspierających. Znacznym ograniczeniem w absorpcji funduszy jest biurokracja, sformalizowanie obsługi programów unijnych, brak wiedzy ekonomicznej służb rolnych i rolników. Mimo złożoności procesu absorpcji funduszy strukturalnych, ich efekty aczkolwiek są niewielkie, jednak znaczące dla wsi, rolnictwa i rozwoju regionu świętokrzyskiego.

Pierwszy okres integracji był dla sektora rolnego umiarkowanie pozytywny. Pogłębieniu ulegały procesy koncentracji produkcyjnej i ekonomicznej gospo-

darstw rolnych. Na tym poziomie rozwoju rolnictwa polskiego za ważniejsze uznano działania prorozwojowe, ukierunkowane na poprawę konkurencyjności sektora rolno-żywnościowego, niż działania mające na celu ochronę środowiska naturalnego.

Trudna jest obiektywna ocena skuteczności programów unijnych, ich niepowodzeń i sukcesów. Można jedynie wskazać pozytywne i ograniczające elementy, a także podjąć próbę nakreślenia kierunków przyszłego rozwoju rolnictwa i obszarów wiejskich. Mocne strony są związane z otwarciem rynku produktów rolno-żywnościowych, zwiększonymi transferami z budżetu unijnego skierowanymi na rozwój rolnictwa i wsi (wspieranych środkami z budżetu krajowego). Niepowodzenia zaś wynikają z otwarcia rynku krajowego bez ograniczeń dla innych krajów UE, konieczności wdrożenia w krótkim czasie wymagających reżimów technologicznych (kraje Unii-15 wdrażały je stopniowo w okresie wielu lat, dostosowując je do zmian w potencjale gospodarstw rolnych).

Reforma WPR z 26 czerwca 2003 r. (z uzupełnieniami) leży w interesie Polski. Za pozytywne jej elementy można uznać produkcję żywności o wysokiej jakości, wzrost dochodów rolników (dopłaty bezpośrednie itd.), wyższy standard techniczny, jakościowy i sanitarny wszystkich ogniw łańcucha żywnościowego, wzrost cen ziemi rolniczej, rozszerzenie zakresu polityki rozwoju wsi skierowanej na działania służące wsparciu przedsiębiorczości i edukacji, wpisanie polityki rozwoju wsi w kontekst realizacji rolnictwa ekologicznego i promocję rolnictwa zrównoważonego.

## LITERATURA

- Pałka E., 2005, *Pomoc finansowa udzielana Polsce poprzez Unię Europejską w ramach programów przedakcesyjnych na przykładzie województwa świętokrzyskiego*, Roczn. Nauk. SERiA, t. VII, z. 4, Warszawa, s. 335–339.
- Plan Rozwoju Obszarów Wiejskich*, MRiRW, Warszawa, 2004.
- Restrukturyzacja i Modernizacja sektora żywnościowego oraz rozwój obszarów wiejskich w województwach*, ARiMR, Warszawa 2008.
- Rocznik Rolnictwa i Obszarów Wiejskich*, GUS, Warszawa, 2006, 2008 i 2010.
- Sprawozdanie z działalności Agencji Restrukturyzacji i Modernizacji Rolnictwa w 2004, 2005, 2006, 2007 roku [2005, 2006, 2007, 2008], AR i MR
- Wrońska-Kiczor J., 2010, *Przemiany struktury obszarowej indywidualnych gospodarstw rolnych w regionie rozdrobnionego rolnictwa na przykładzie województwa świętokrzyskiego (rozprawa doktorska)*, UR, Kraków.
- Wstępna analiza realizacji PROW na lata 2004–2006, 2009, cz. I, MR i RW, Warszawa, s. 23.

*Streszczenie*

W pracy przeprowadzono analizę wykorzystania środków unijnych w rozwoju wsi i rolnictwa w województwie świętokrzyskim przed i po akcesji Polski do Unii Europejskiej. Skala wsparcia rozwoju społeczno-gospodarczego z wykorzystaniem środków unijnych od 2000 r. systematycznie wzrasta. Zrealizowane działania w ramach szerokiego wachlarza programów strukturalnych przed akcesją oraz w siedmioletnim okresie członkostwa w UE dały znaczące efekty rzeczowe w regionach kraju, w tym również i w województwie świętokrzyskim. Kompleksowe wsparcie w ramach wspólnej polityki rolnej dla terenów wiejskich jest istotnym elementem wsparcia publicznego, które powinno być kontynuowane, w celu osiągnięcia trwałego rozwoju, umożliwiającego utrzymanie żywotności obszarów wiejskich i wzrostu konkurencyjności sektora rolnego.

**Usage of European Union Funds in Agriculture and Rural Development  
of the Świętokrzyskie Voivodeship***Summary*

The paper analyses usage of funds in agriculture and rural development in the Świętokrzyski region for the pre – to after-accession of the Polish to the European Union. The scale the use of support of socio-economical growth within utilization of funds has systematically increasing since the years 2000. Activities realized within the structural programmes per-accessions and in seven years period of membership in the UE have essential results in regions of country, also in Świętokrzyski voivodeship. The comprehensive support offered under the common agricultural policy for rural areas, which should continued in order to achieve sustainable development, enabling the maintenance of rural life and enhancement of contributing of the agricultural sector.