

ANALECTA ARCHAEOLOGICA RESSOVIENSIA

RZESZÓW 2013

VOLUME 8



Institute of Archaeology
Rzeszów University

FUNERARY ARCHAEOLOGY



FUNDACJA
RZESZOWSKIEGO OŚRODKA
ARCHEOLOGICZNEGO

A N A L E C T A
ARCHAEOLOGICA
RESSOVIENSIA

FUNERARY ARCHAEOLOGY

Archeologia funeralna

FUNDACJA RZESZOWSKIEGO OŚRODKA ARCHEOLOGICZNEGO
INSTITUTE OF ARCHAEOLOGY RZESZÓW UNIVERSITY

A N A L E C T A

A R C H A E O L O G I C A

R E S S O V I E N S I A

VOLUME 8

FUNERARY ARCHAEOLOGY

Archeologia funeralna

Rzeszów 2013

Editor

Sławomir Kadrow
slawekkadrow@gmail.com

Editorial Secretary

Magdalena Rzucek
magda@archeologia.rzeszow.pl

Volume editors

Sylwester Czopek
Katarzyna Trybała-Zawiślak

Editorial Council

Sylwester Czopek, Eduard Droberjar, Michał Parczewski,
Aleksandr Sytnyk, Alexandra Krenn-Leeb

Volume reviewers

Prof. Janusz Czebreszuk – Institute of Prehistory, Adam Mickiewicz University, Poznań, Poland
Dr. Aleksandr Diachenko – Institute of Archaeology, Ukrainian National Academy of Sciences, Kyiv, Ukraine
Dr. Florin Gogaltan – Institute of Archaeology and History of Art, Romanian Academy of Sciences, Cluj-Napoca, Romania
Dr. Jaroslav Peška – Palacký University, Olomouc, Czech Republic
Prof. Jerzy Libera – Institute of Archaeology, Maria Curie-Skłodowska University, Lublin, Poland
Prof. Przemysław Makarowicz – Institute of Prehistory, Adam Mickiewicz University, Poznań, Poland
Prof. Dariusz Wojakowski – Faculty of Humanities, AGH University of Science and Technology, Cracow, Poland

English proofreading

Dave Cowley, Leszek Gardela

Photo on the cover

Artistic reconstruction of grave A505 from Trekroner-Grydehøj, Denmark.
Drawing by Mirosław Kuźma

Cover Design

Piotr Wisłocki (Mitel)

ISSN 2084-4409

Typesetting and Printing

Mitel

FUNDACJA



Abstracts of articles from *Analecta Archaeologica Ressoiviensia* are published
in the Central European Journal of Social Sciences and Humanities

Editor's Address

Institute of Archaeology Rzeszów University
Moniuszki 10 Street, 35-015 Rzeszów, Poland
e-mail: analecta@archeologia.rzeszow.pl
Home page: www.archeologia.ur.edu.pl

Contents / Spis treści

Editor's note / Od Redakcji 9/10

Articles / Artykuły

Aleksander Bobko

Philosophical reflections on death 13

Filozoficzne rozważania o śmierci 20

Anita Szczepanek, Paweł Jarosz

The biritual cemetery of the Bronze Age from Opatów site 1, Kłobuck
distr., Śląskie voiv. – the study of the funeral customs 25

Birytualne cmentarzysko z epoki brązu w Opatowie stan. 1, pow.
kłobucki, woj. śląskie – studium obrządku pogrzebowego 44

Seweryn Rzepecki

“Invisible tombs”. From the research on funerary rituals of communi-
ties with funnel beakers 49

„Niewidzialne grobowce”. Z badań nad obrzędowością funeralną
społeczności z pucharami lejkowatymi 63

Jacek Górski

The oldest graves of the Trzciniec culture 69

Najstarszy horyzont grobów kultury trzcinieckiej 94

Vladimír Mitáš, Václav Furmánek

Grave Arrangements and Constructions of the Western Enclave of
the South-eastern Urnfield Cultures from the Perspective of the
Burial Ground at Radzovce (Slovakia) 107

Typy pochówków i konstrukcji grobowych z zachodniej enklawy
południowo-wschodniego kręgu kultur pól popielnicowych na
przykładzie cmentarzyska w Radzovcach (Słowacja) 131

Jan Dąbrowski

Beiträge zur Forschungen Lausitzer Brauchtums 143

Przyczynki do badania obrzędowości kultury łużyckiej 163

Marek Půlpán, Agnieszka Reszczyńska

- Chamber graves of the Bylany culture (Ha C – Ha D1) in north-western Bohemia 173
- Problematyka grobów komorowych kultury bylańskiej (Ha C – Ha D1) w północno-zachodnich Czechach 211

Andrzej Mierzwiński

- The communicative aspect of burial mound symbolism. A commentary to Homer's accounts 237
- Komunikacyjny aspekt symboliki kurhanu. Komentarz do przekazów Homera 260

Leszek Gardela

- 'Warrior-women' in Viking Age Scandinavia? A preliminary archaeological study 273
- Wojownicze kobiety w wikingów Skandynawii? Wstępne studium archeologiczne 315

Dariusz Błaszczak

- Changing archaeological paradigms and the interpretation of cemeteries 341
- Badanie i interpretacja cmentarzyisk w ujęciu różnych paradygmatów archeologicznych 353

Reviews / Recenzje**Tadeusz Malinowski**

- Einige Bemerkungen zu musikarchäologischen Fragen. (Rez.) Anna Gruszczyńska-Ziółkowska, Perspektywy polskich badań archeomuzykologicznych. *Polski Rocznik Muzykologiczny* 10: 2012, 23–43 363
- O niektórych problemach archeomuzykologicznych (rec.) Anna Gruszczyńska-Ziółkowska, Perspektywy polskich badań archeomuzykologicznych. *Polski Rocznik Muzykologiczny* 10:2012, 23–43 377

Aleksandr Diachenko

- (review) A. Korvin-Piotrovskiy, F. Menotti (eds.), *Tripolye Culture in Ukraine: the Giant-Settlement of Talianki*. Kiev 2008: Institute of Archaeology of the National Academy of Sciences of Ukraine, 255 pages 385

Chronicle / Kronika**Halyna Panakhyd**

XXIX International Archaeological Conference in Rzeszów "Archaeological research in south-eastern Poland, Ukraine and northern Slovakia" (23–24 April, Rzeszów, Poland)	395
XXIX Rzeszowska Międzynarodowa Konferencja „Badania archeologiczne na terenie południowo-wschodniej Polski, zachodniej Ukrainy i północnej Słowacji” (23–24 kwietnia 2013 roku, Rzeszów, Rzeczpospolita Polska)	404

Anita Szczepanek*, Paweł Jarosz**

The biritual cemetery of the Bronze Age from Opatów site 1, Kłobuck distr., Śląskie voiv. – the study of the funeral customs

ABSTRACT

A. Szczepanek, P. Jarosz 2013. The biritual cemetery of the Bronze Age from Opatów site 1, Kłobuck distr., Śląskie voiv. – the study of the funeral customs. *Analecta Archaeologica Resso- viensia* 8, 25–48

The excavations on the cemetery were conducted in the years 1938–2007. There was un- covered 1504 graves, 900 are of the Przeworsk culture and others from II–V period of the Bronze Age and Halsztadt C/D. The typical feature of the burial rite on this cemetery as well as others necropolises of the Górnośląsko-Małopolska Group of the Lusatian Culture is oc- currence contemporaries crematory and skeletal burials side by side. The cremation graves dominated only 20% were skeleton burials. Most grave are connected with IV and V period of the Bronze Age only 15% are earlier (II and III period). The basic aim of the present study was to determine interrelations between the type of burial furnishings as well as sex and age of the buried individuals. One only can state that furnishings in grave were probably con- nected with social position of the dead. Possibly other rules were practiced in infants graves because part of them were richly equipped.

Keywords: Bronze Age Lusatian Culture biritual cemetery Opatów funeral customs

Received: 29.06.2013; Revised: 26.10.2013; Accepted: 20.12.2013

A vast necropolis at site No. 1 in Opatów dist. Kłobuck Silesian voivodeship was a burial place from the second period of the Bronze Age to the Hallstatt period C/D, and later during the Roman period. Excavations of the cemetery were conducted in 1938 by T. Reyman and S. Nosek (Nosek 1939; 1946; Reyman 1939; 1945), and then from 1956 to 1983 by K. Godłowski (Godłowski 1986 – therein references to earlier literature). Between 1998 and 2007 the site which was being systematically destroyed by sand quarrying was further examined by A. Szczepanek, P. Jarosz and M. Wiczorek-Szmal (Fig. 1). Taking all these investigations into account between 1938 and 2007 some 1504 graves were discovered of which more than 900 burials were dated to the Roman period and the rest to the II–V periods of the Bronze Age

** Department of Anthropology, Jagiellonian University, Gronostajowa st. 9, 30-387 Kraków, Poland; anita.szczepanek@uj.edu.pl

** Institute of Archaeology and Ethnology, Polish Academy of Sciences, Sławkowska st. 17, 31-016 Kraków, Poland; ptjarosz@gmail.com.

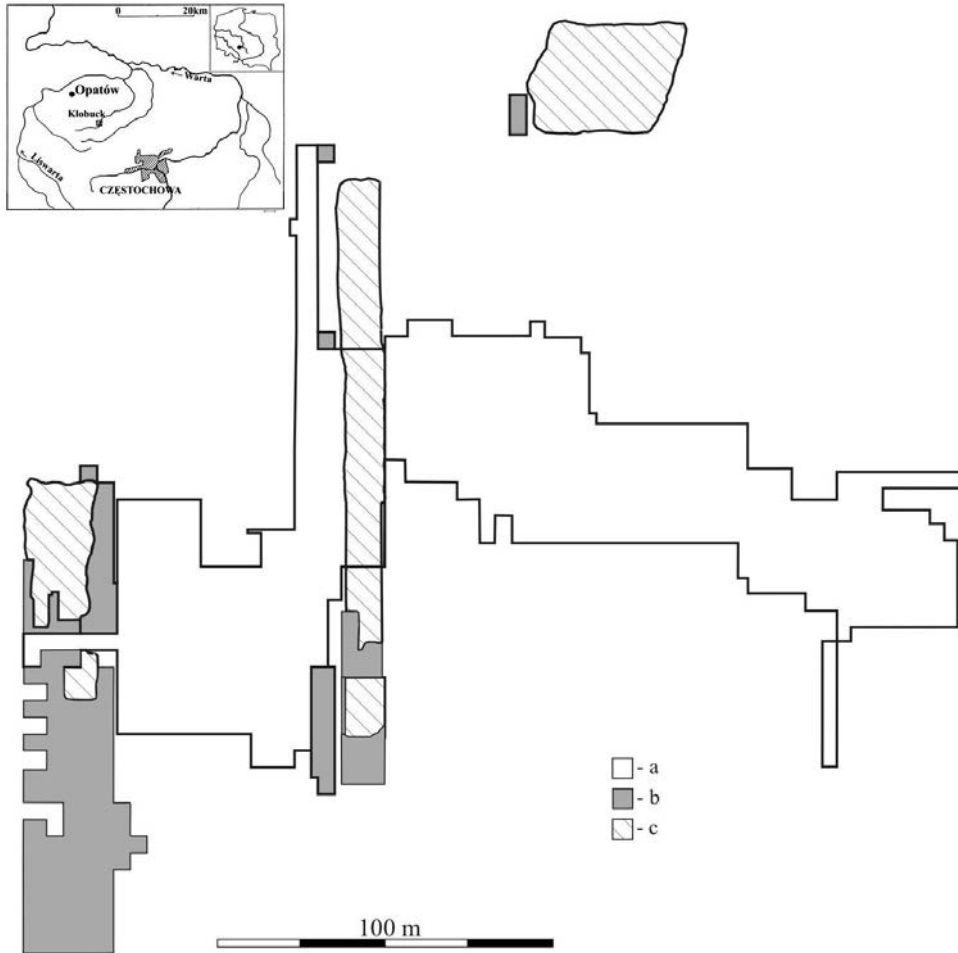


Fig. 1. Cemetery at Opatów, site 1, Kłobuck dist., Śląskie voiv. Plan of the excavated area: a – excavation works in 1938–1983, b – excavation works in 1998–2007, c – sandpits/sand quarries
 Ryc. 1. Cmentarzysko w Opatowie, stan. 1, pow. kłobucki, woj. śląskie – plan przebadanego obszaru: a – badania w latach 1938–1983, b – badania w latach 1998–2007, c – piaskownie

and the Hallstatt period C/D (Godłowski 1986; Madyda-Legutko *et al.* 2003, 263; Szczepanek *et al.* 2007a). The recent work has shown that the Bronze Age cemetery continues to a large extent to the W, N and S of the areas excavated between 1938 and 1983. Thus the many years of work have determined only the eastern extent of the Lusatian culture graves. The biritual necropolis at Opatów is typical of the Gliwice-Częstochowa subgroup of the Górnośląsko-Małopolska group affiliated

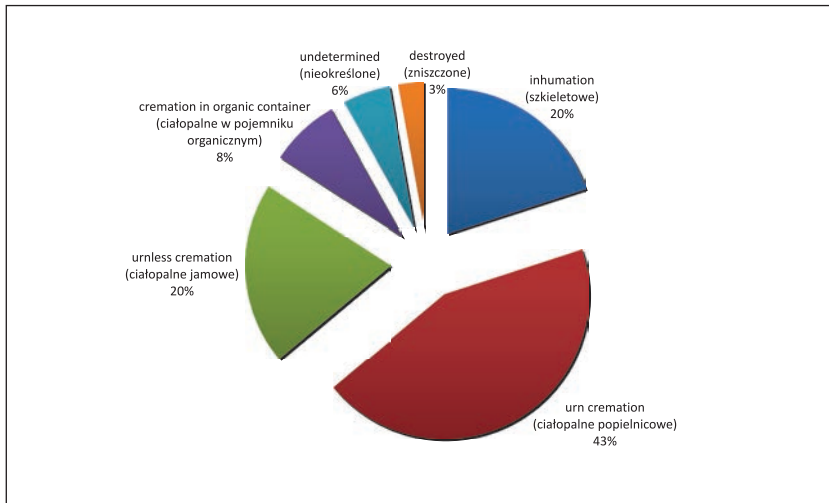


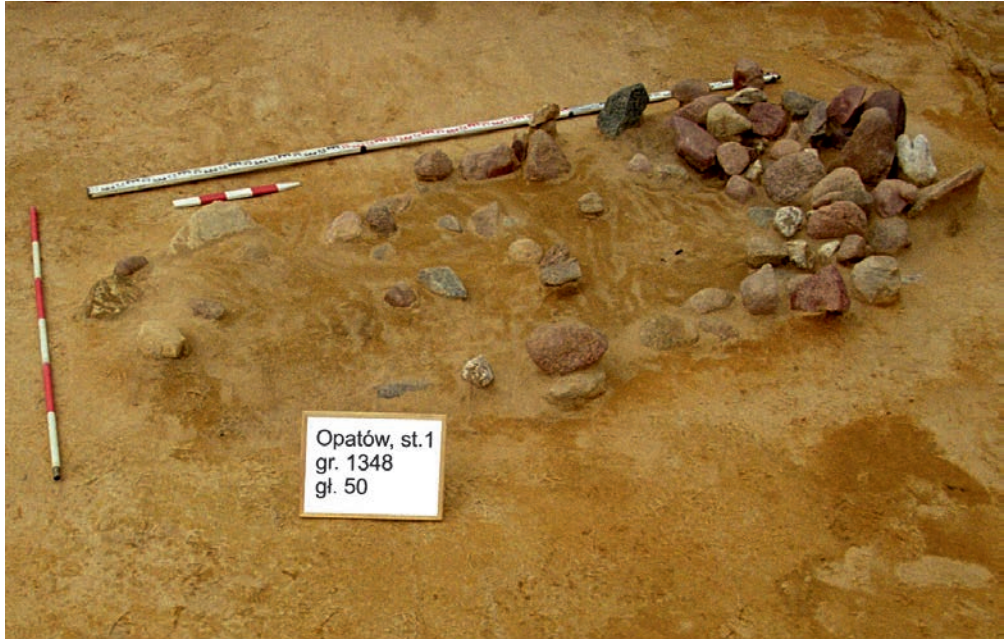
Fig. 2. Opatów, site 1, Kłobuck distr., Śląskie voiv. Types of burials found on cemetery Ryc. 2. Opatów, stan. 1, pow. kłobucki, woj. śląskie. Typy pochówków występujące na cmentarzysku

to the Lusatian culture by the coexistence of cremation and inhumation burials in vast flat cemeteries (Szydłowska 1974).

The graves from the II–V period of the Bronze Age and Hallstatt period C / D are generally cremation graves (urn and urnless burials), with inhumation burials representing about 20% of the sepulchral features and some cenotaphs also known (Fig. 2).

As for the older phase dated to phases II and III OEB, about 15% of the burials are related to that period. The rest belong to the IV and V OEB, and only three graves can be dated to the Hallstatt period C/D. The burials of the earlier phase are basically grouped in the central part of the examined area while the burials of younger phases are regularly distributed throughout the site. What is more the number of inhumation burials from the older phase is slightly greater than the urn cremation graves while the burials of the younger phase are characterised by a predominance of urn cremation graves over other types of burials (Szczepanek *et al.* 2002, 363; Fig. 2).

The inhumation burials discovered at this site have analogies in other cemeteries of the Gliwice-Częstochowa subgroup of Górnśląsko-Małopolska group affiliated to the Lusatian culture and dating to periods III–V of the Bronze Age (Gedl *et al.* 1971, 43; 2002). A distinctive feature of this type of burial is the presence of a large number of differ-



a



b

Fig. 3. Opatów, site 1, Kłobuck dist., Śląskie voiv. Inhumation grave No 1348: a – stone pavement at the depth of 40–50 cm, b – stone pavement at the depth of 70–80 cm
Ryc. 3. Opatów, stan. 1, pow. kłobucki, woj. śląskie. Grób szkieletowy 1348: a – bruk kamienny na głębokości 40–50 cm, b – bruk kamienny na głębokości 70–80 cm

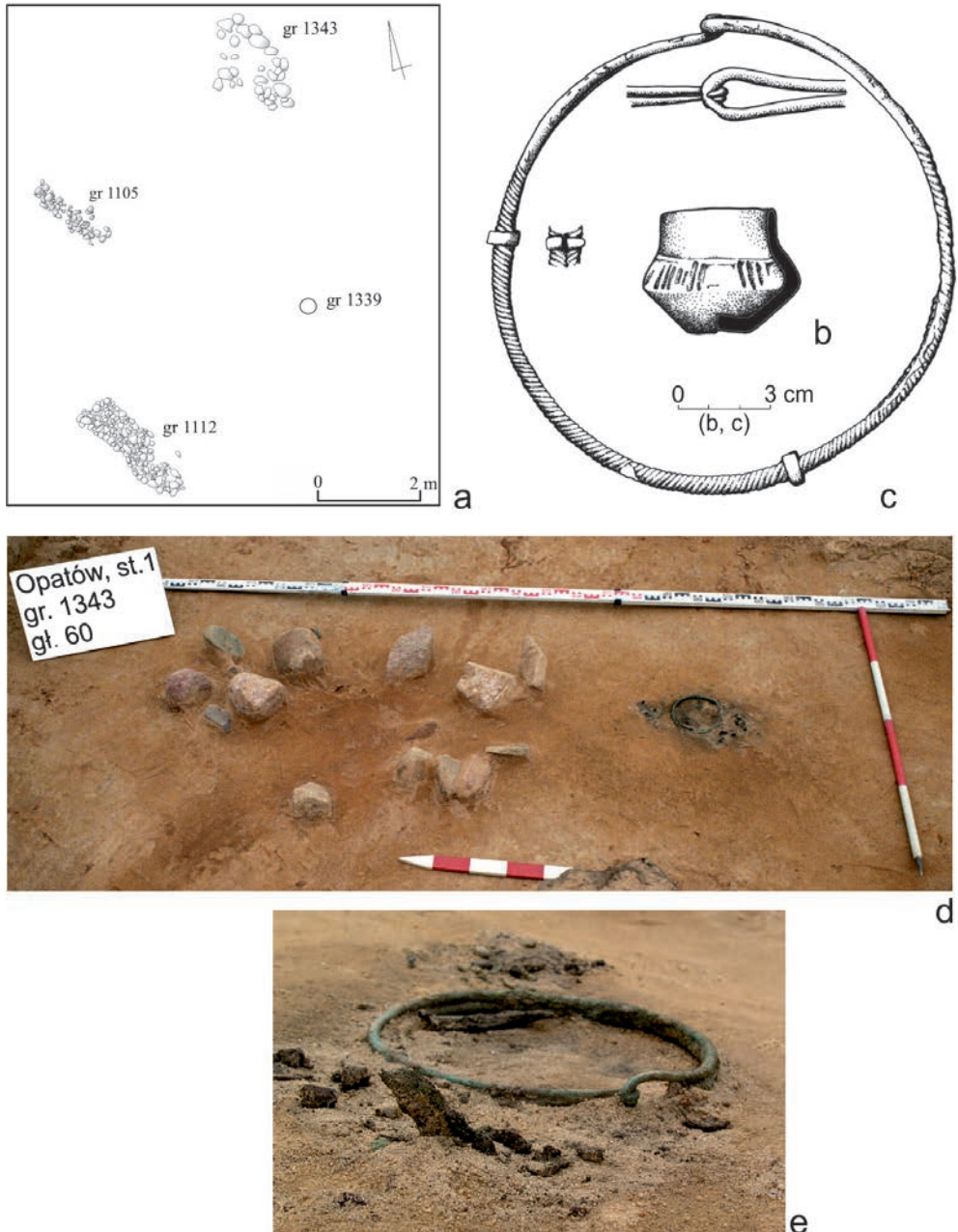


Fig. 4. Opatów, site 1, Kłobuck distr., Śląskie voiv.: a – part of the cemetery with feature arrangement; b, c – grave goods in inhumation grave No 1343; d – ground plan of the grave pit level at the depth of 60 cm, e – necklace made of bronze
 Ryc. 4. Opatów, stan. 1, pow. kłobucki, woj. śląskie: a – fragment cmentarzyska z zaznaczonym układem obiektów; b, c – inwentarz grobu szkieletowego nr 1343, d – rzut poziomy jamy grobu na gł. 60 cm, e – naszyjnik z brązu

ent stone structures such as pavements often comprising two or more layers of stones and kerbs of burial pits oriented approximately from NW to SE (Fig. 3). The extents of the paved areas are similar measuring some 200–270 cm in length by some 80–100 cm across. The frequent occurrence of pavements suggests that the graves which do not contain such constructions originally used to have them but they have been destroyed especially those discovered partly in a surface layer. These structures indicated the places of burial and the layout of graves in the cemetery was quite regular (Fig. 4: a), which probably allowed inhabitants to move freely between features. Pottery sheds and burnt bones are frequent finds among the paved stones. The pottery in the upper parts of the graves was probably from unknown ritual practices associated with the cult of the dead (Młodkowska-Przepiórowska 1995), which probably took place at the location of the burial. On the other hand burnt bones likely came from the neighbouring shallowly buried cremation graves whose contents were disturbed during use of the area.

The dead body was originally placed in a pit (poorly visible in the sandy soil) under a paved area with the same orientation. Excavators noticed residual stone kerbs in many burial pits comprising two clusters of rocks on opposite sides of the grave or individual stones lying around the pit (Fig. 5: a). In most cases skeletons were poorly preserved (Fig. 5: b). The deceased were placed in an extended position usually with the head oriented to the S, as evidenced by the location of poorly preserved skeletons in the pit with fragments of the skulls and teeth and in some cases bronze objects such as necklaces (Fig. 4: d, e). Only in a few instances do the graves of period III of the Bronze Age contain bodies with the head oriented to the NW. A similar arrangement with the head in the northern part of the pit has been noticed for the burials of the early phase of the Lusatian culture in a nearby cemetery at Zbrojewsko Silesian voivodeship and Mikowice Opole voivodeship (Gedl 1964, 72; 1971, 148, 163).

Grave goods almost always consisted of pottery situated close to the legs or the head of the deceased often in an assemblage of distinctive chronologically diagnostic bronze objects (Fig. 6: s). A typical set of vessels in the graves of the younger phases included a pot a bowl a scoop a cup and sometimes a mug (Fig. 6: j, p). The location of bronze artefacts relative to the body provides some clues to their possible functions (Bukowski 1992, 78, 79). Head decorations consist-



Fig. 5. Opatów, site 1, Kłobuck distr., Śląskie voiv. Inhumation grave No 1292: a – stone kerbs of the pit grave, depth 70 cm, b – grave pit, depth 90 cm
 Ryc. 5. Opatów, stan. 1, pow. kłobucki, woj. śląskie. Grób szkieletowy 1292: a – obstawa kamienna jamy grobu, gł. 70 cm, b – jama grobu głębokość 90 cm

ed of knobs which were most likely sewn on a frontal band and coils of wire or rings attached to the band on the sides of the head (Nosek 1946; Szczepanek *et al.* 2004a, 418; Fig. 2). Garments or shrouds fastened by pins may be evidenced by the finds of pins in the middle of the grave pit between the bones of the rib cage. The remains of necklaces of amber beads or bronze are found on the upper part of the rib cage. The necks were decorated by bronze necklaces with bracelets on the forearms (Szczepanek *et al.* 2004a; Szczepanek and Jarosz 2006). There were also less frequent decorations such as bronze rings on the hands which helped to preserve these parts of the skeletons. Moreover metal axes were usually placed in the southern part of the grave near the skull and bronze arrowheads were located around the bones of the lower limb. The positions of these items indicates the location of entirely decomposed organic objects inside the pit (wooden axe handles quivers).

An example of a richly furnished inhumation grave in which the condition of the remains made it possible to determine the age and sex of the deceased is No. 1112 (Fig. 6: b). Here the remains of a male aged *senilis* were discovered under a thick pavement (Fig. 6: a) located at a depth of 50–90 cm in the grave pit. The skeleton was orientated from NW to SE, with the head oriented to the SE, facing SW. In the SE part of the grave there was a bronze necklace lying next to the skull surrounded by coniferous charcoal and fragments of ribs. A coil of bronze wire was found to the E of the necklace and the skull fragments with a richly ornamented cup and a damaged bowl in the south-eastern part of the grave pit. In addition next to the pottery there was bronze coil and a ring. To the N of the necklace (probably where the right arm lay) a bronze pin was uncovered. Further to the NW, bronze bracelets were symmetrically arranged lying along the partially preserved bones of the forearm. In the NW part of the grave a pottery bowl and scoop were found.

In urn cremation graves the burned skeletal remains were placed inside pottery vessels. Urns were placed directly in the sand. Some of them were found under large paved areas or the place of deposit was marked by a small cluster of stones (Fig. 7; 10: a).

Urns were mainly in the form of pots vases cups or mugs (Fig. 9: a–c, g–i), particularly in some cases the remains were found in jugs as well as bowls. Typically the grave contained one vessel but there are examples of burial pits containing two urns. In a few graves urns were covered with vessels of the same type (Fig. 9: a) or bowls. In the younger phase graves apart from urns also contained vessels accompanying the burial including cups or scoops and less frequently bowls and mugs (Fig. 9: d–f). Accompanying artefacts were usually placed next to the urn but they may also have been placed inside the vessel. The number of accompanying artefacts in the grave was usually one or two and at most four items. The anthropological evidence shows that the set of vessels used in children graves was very varied. In these cases the role of urns was played by vases pots cups bowls and mugs (Szczepanek *et al.* 2004b). Female remains were placed almost exclusively in vases while males were mainly placed in vases or less frequently in pots.

Additional items of grave inventory were placed inside urns or directly in grave pits. The most frequent grave goods consisted of bronze

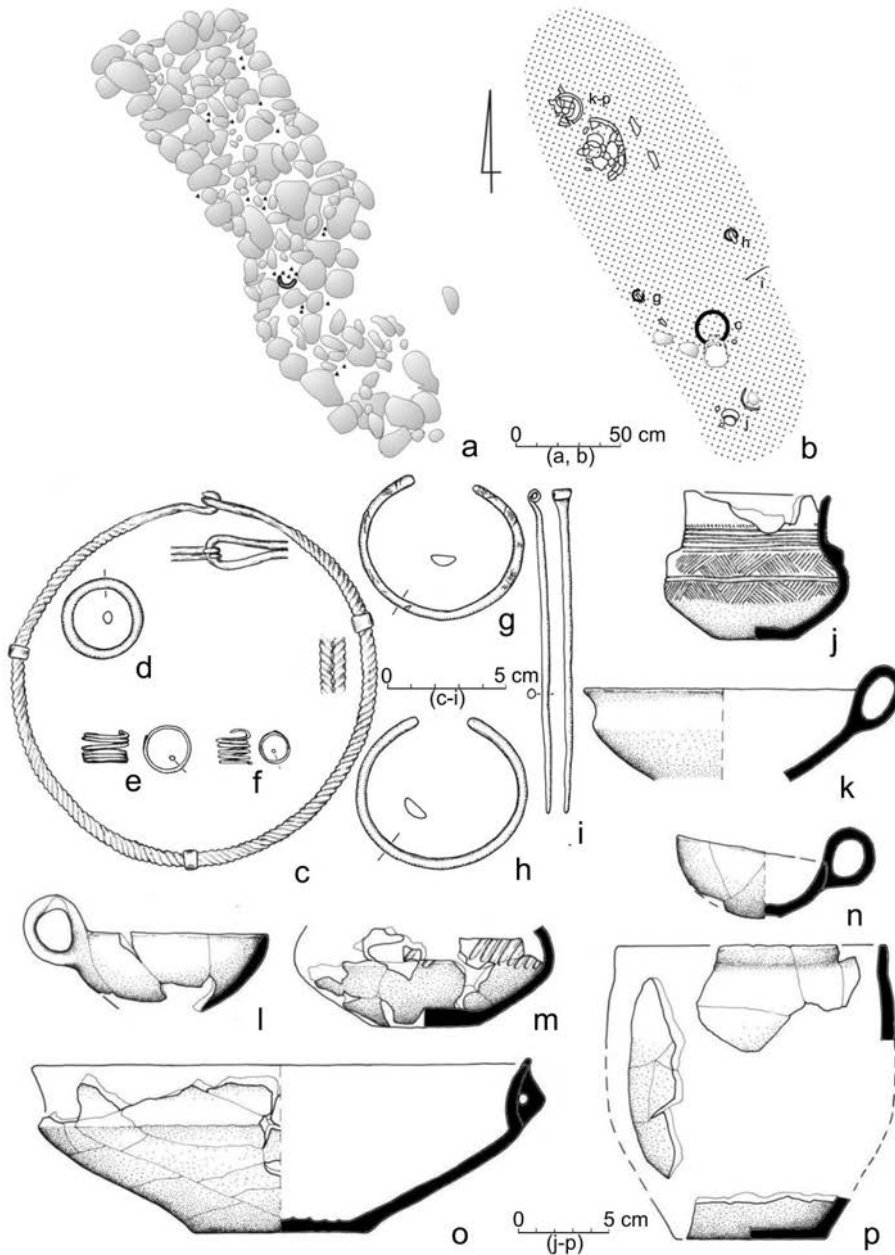


Fig. 6. Opatów, site 1, Kłobuck distr., Śląskie voiv. Inhumation grave no 1112: a – stone pavement in the depth 90 cm, b – ground plan of the grave pit level at the depth of 100 cm, c–p – selected artifacts from grave (c–i: artifacts made of bronze, j–p: pottery)
 Ryc. 6. Opatów, stan. 1, pow. kłobucki, woj. śląskie. Grób szkieletowy 1112: a – bruk kamienny na głębokości 90 cm, b – rzut poziomy jamy grobowej na głębokości 100 cm, c–p – wybrane zabytki z grobu (c–i – zabytki wykonane z brązu, j–p – ceramika)

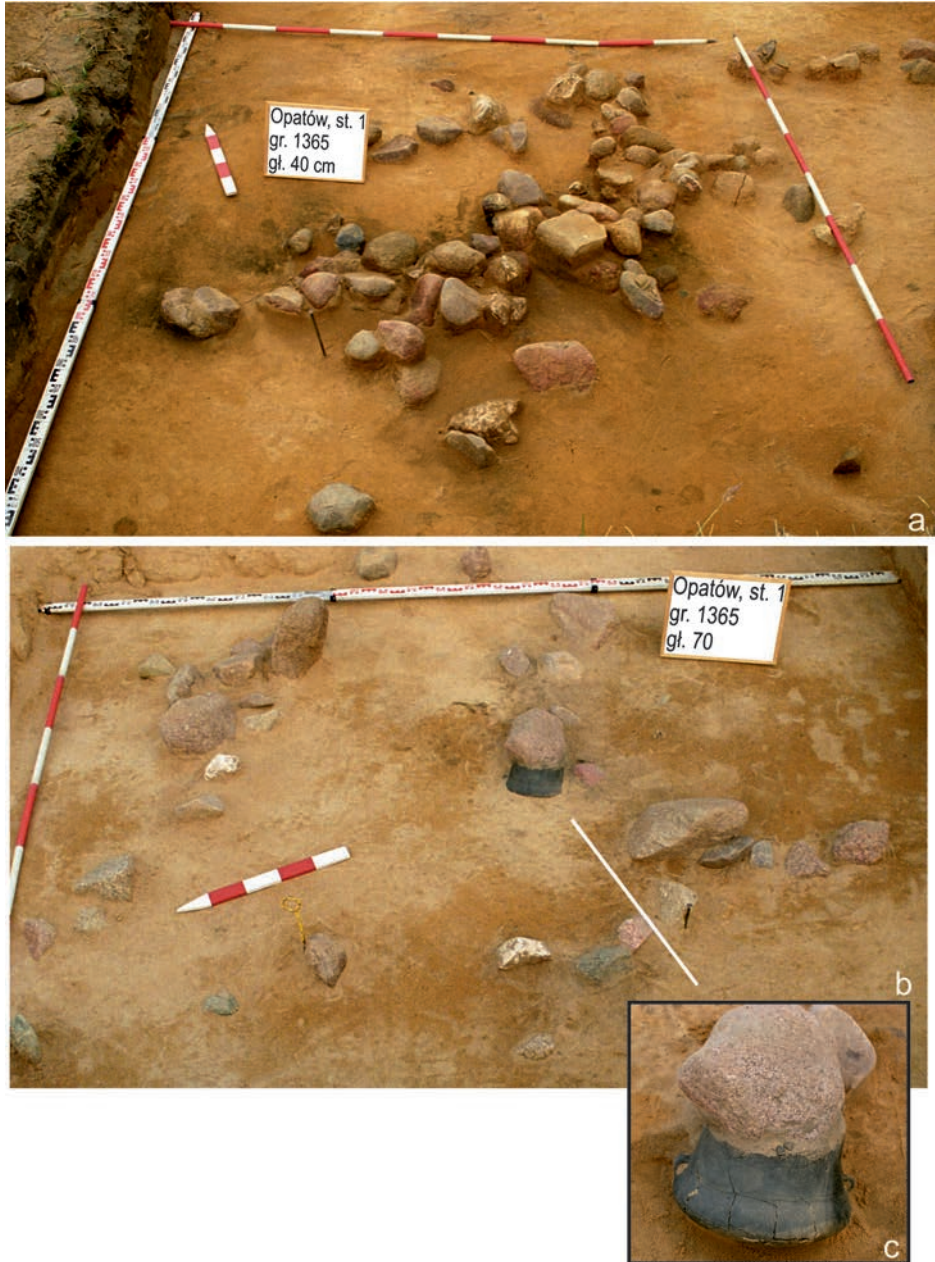


Fig. 7. Opatów, site 1, Kłobuck dist., Śląskie voiv. Cremation urn grave No 1365: a – ground plan of the level at the depth of 40 cm, b – ground plan of the level at the depth of 70 cm, c – cinerary urn
Ryc. 7. Opatów, stan. 1, pow. kłobucki, woj. śląskie. Grób ciałałalny popielnicowy 1365: a – rzut poziomy na głębokości 40 cm, b – rzut poziomy na głębokości 70 cm, c – popielnica

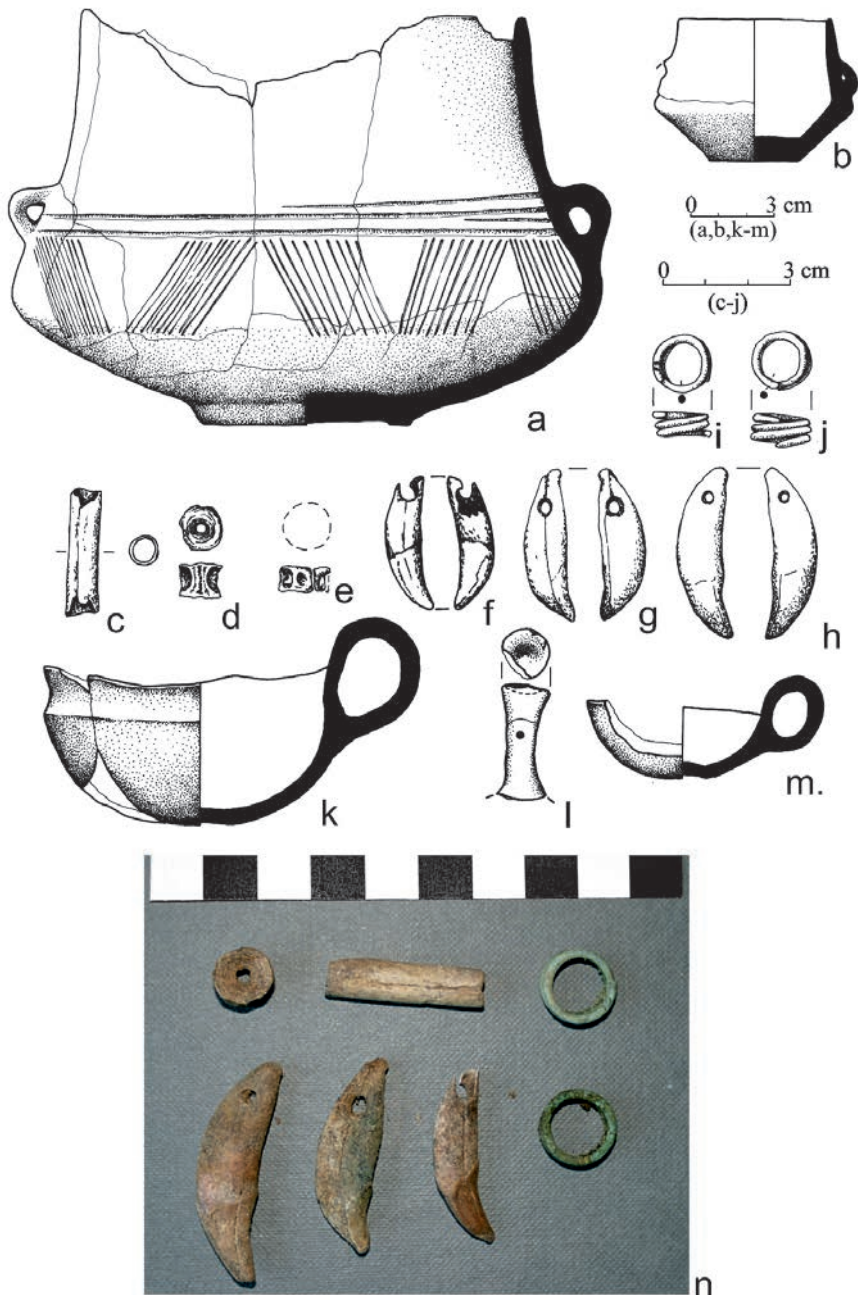


Fig. 8. Opatów, site 1, Kłobuck dist., Śląskie voiv. Cremation urn grave No 1365: a–n – grave goods
 Ryc. 8. Opatów, stan. 1, pow. kłobucki, woj. śląskie. Grób ciałałalny popielnicowy 1365: a–n – inwentarz grobu

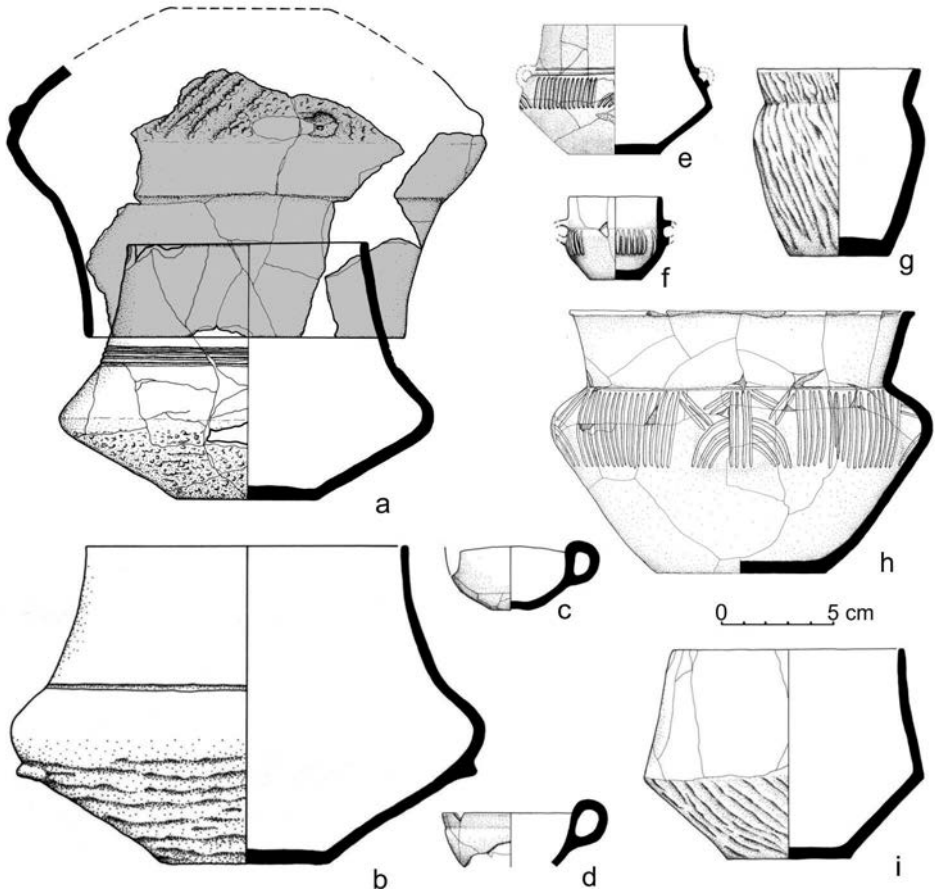


Fig. 9. Opatów, site 1, Kłobuck dist., Śląskie voiv. Examles of the vessels – cinerary urns: 1 – grave 1333, b – grave 1309, e – grave 1279, g – grave 1301, h – grave 1289, i – grave 1299; burial accompanying artifacts: c, d – grave 1309, f – grave 1301
 Ryc. 9. Opatów, stan. 1, pow. kłobucki, woj. śląskie – przykłady naczyń – popielnic: a – grób 1333, b – grób 1309, e – grób 1279, g – grób 1301, h – grób 1289, i – grób 1299; przystawki: c, d – grób 1309, f – grób 1301

coils but sometimes there were bracelets knobs rings necklaces and pins made of bronze and bone objects.

An example of a richly equipped urn cremation burial is No. 1365. Just under a thick pavement covering on which there were fragments of a few pottery scoops and a part of a clay rattle there was an urn containing the remains of a child aged *Infans I* (Fig. 7; 8). Inside the urn among the burned bones there was a necklace made of animal teeth fish vertebrae bird bone and coils made of bronze wire. In addition

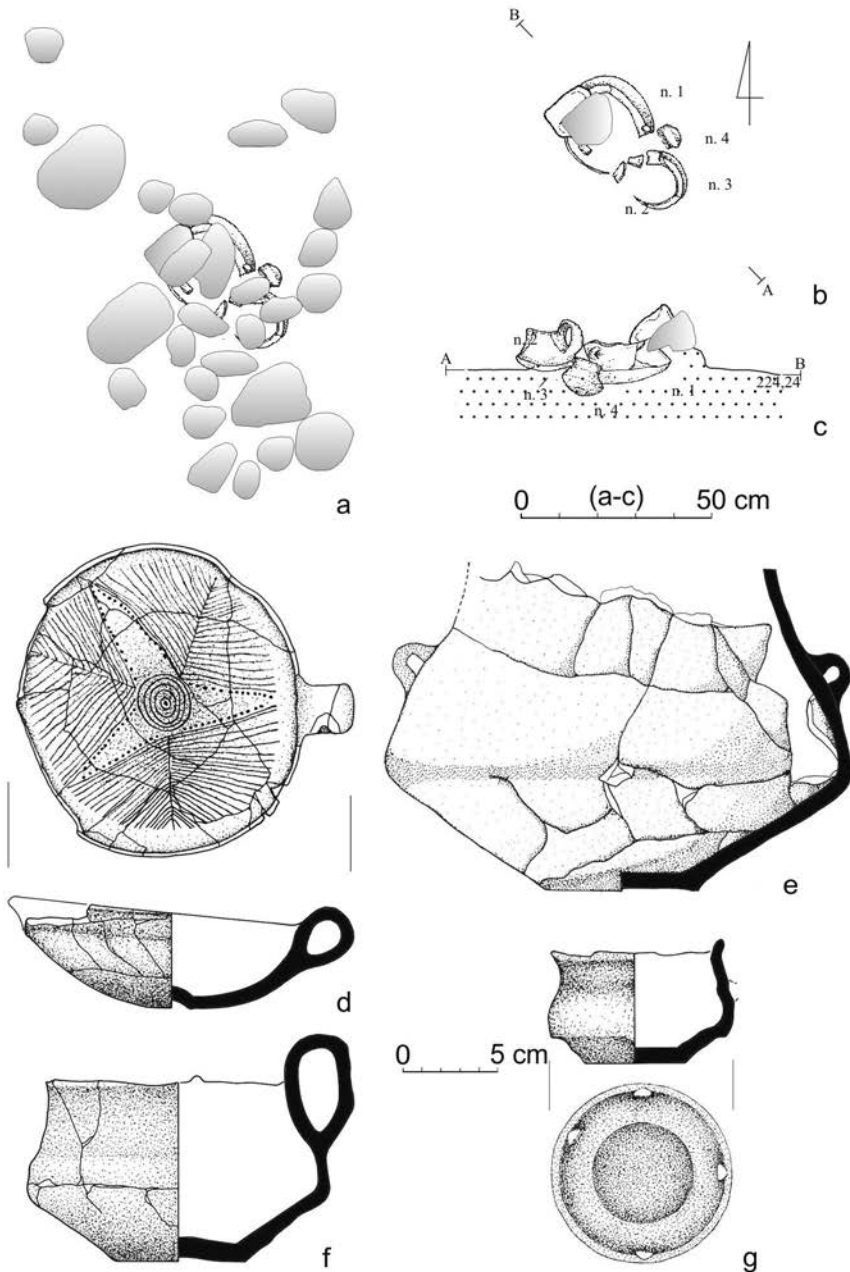


Fig. 10. Opatów, site 1, Kłobuck distr., Śląskie voiv. Cremation urn grave No 1389: a – ground plan of the level at the depth of 40 cm, b – ground plan of the level at the depth of 50 cm, c – feature profile, d–g – pottery from the grave
 Ryc. 10. Opatów, stan. 1, pow. kłobucki, woj. śląskie. Grób ciałałpalny popielnicowy 1389: a – rzut poziomy na głębokości 40 cm, b – rzut poziomy na głębokości 50 cm, c – profil obiektu, d–g – ceramika z grobu

the top part of the urn contained a cup (Fig. 8). The symbolic nature of the elements comprising the necklace and the large stone structure over the urn may indicate the special character of the funeral rites for this small child. Known examples of such graves in Opatów where even the graves of the youngest children are richly furnished indicate the right to burial of all community members regardless of their age or sex. Therefore the distribution of age and sex in the buried population at this site is the result of the state of present knowledge and the extent of destruction.

Cremation graves with bones in organic containers were placed in shallow pits comprising small circular dense clusters of burned bones measuring 20–30 cm in diameter usually without grave goods (Fig. 11: a). The lack of artefacts makes it impossible to determine the chronology of the majority of these burials without radiocarbon dating. Indirect dating from their location suggests a late Bronze Age date. The dense cluster of burned bones indicates that the bones probably were originally placed in an organic container which has completely decomposed.

For the urnless cremation graves burned bone fragments were placed directly in the ground sometimes with stone structures such as small pavements or kerbs around the grave pits. Grave goods in urnless cremation graves mainly consisted of ceramics mostly pottery sherds from several vessels or sometimes a whole vessel. Sometimes these features contained bronze coils of wire pins necklaces bracelets and exceptionally a dagger blade.

With reference to outstanding features an urnless cremation grave of a child aged *Infans I* No. 1378 is noteworthy. The cremated remains were placed in the burial pit in anatomical order (Fig. 11: b), whereby the skull fragments were in the northern part of the pit. What is more there were two bronze bracelets and a pin in the burial pit (Fig. 11: c–e). The arrangement of bones and grave goods imitated the way in which they would be placed in an inhumation burial. Amongst the poorly equipped urnless cremation graves it is worth mentioning grave No. 1310 (Szczepanek *et al.* 2000). Its grave inventory included a clay zoomorphic figurine which was accompanied by a coil of bronze wire and pottery vessels – a rattle four scoops a pot a bowl and a vase. This grave contained the buried remains of a child aged *Infans I* (Fig. 12).

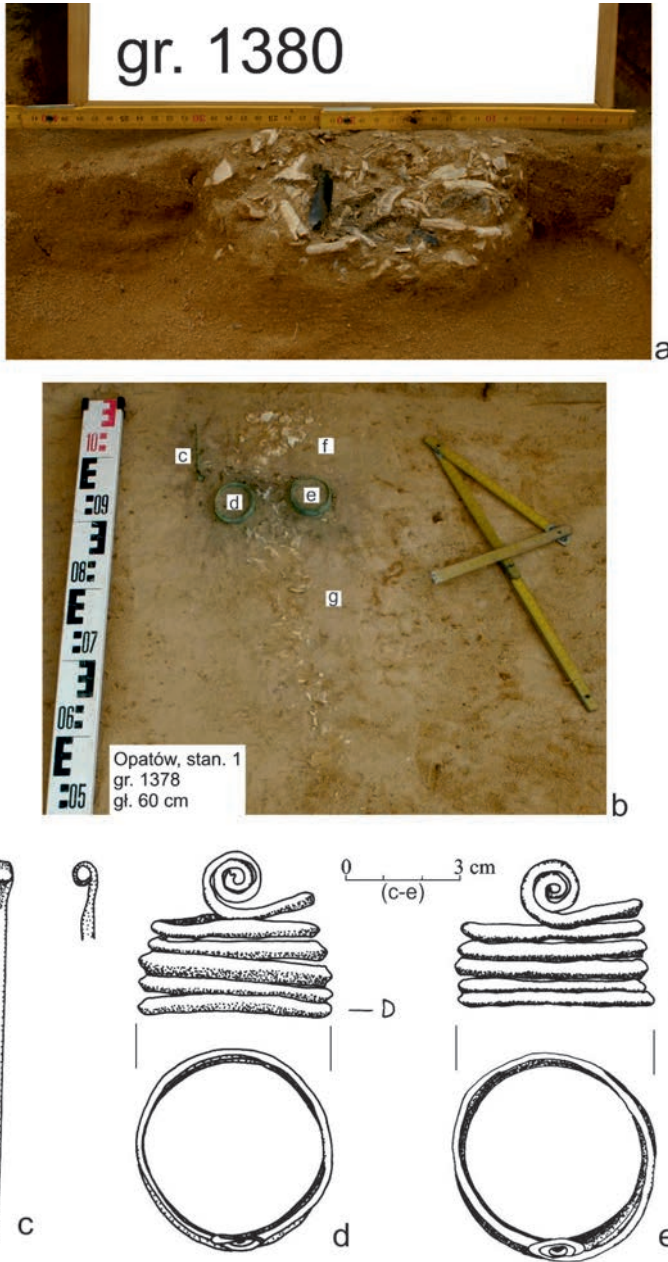


Fig. 11. Opatów, site 1, Kłobuck distr., Śląskie voiv. a – cremation urn No 1380 in an organic container, b – ground plan of the cremation urn No 1378, 60 cm depth, c–e – grave goods from grave No 1378, f–g – burnt human bones
 Ryc. 11. Opatów, stan. 1, pow. kłobucki, woj. śląskie. a – grób ciałałpalny w pojemniku organicznym 1380, b – rzut poziomy grobu ciałałpalnego bezpopielnicowego 1378, głębokość 60 cm, c–e – wyposażenie grobu 1378, f–g – przepalane kości ludzkie

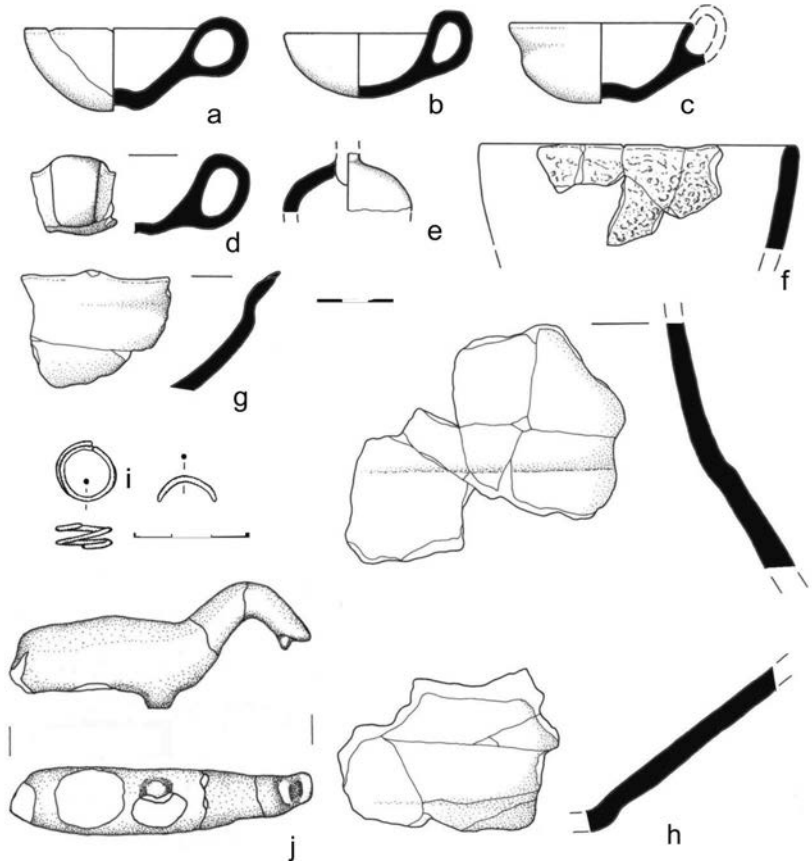


Fig. 12. Opatów, site 1, Kłobuck dist., Śląskie voiv. Grave goods from cremation urnless grave No 1310
 Ryc. 12. Opatów, stan. 1, pow. kłobucki, woj. śląskie. Wyposażenie grobu ciałopalnego bezpopielnicowego 1310

In addition to this the cemetery at Opatów also contained features without bone and these could be interpreted as inhumation graves without preserved skeletons or symbolic burials so-called cenotaphs often found at Lusatian cemeteries as well as traces indicating the celebration of funeral rites (Młodkowska-Przepiórowska 1995). The features without bone had a different character. They were vessels placed in clean sand or in a small light brown grave pit. These occurred in clusters of stones under which there was a pit containing fragments of potsherds or features in which a dense cluster of stones formed a large rectangular or conical structure sometimes reaching considerable depth.

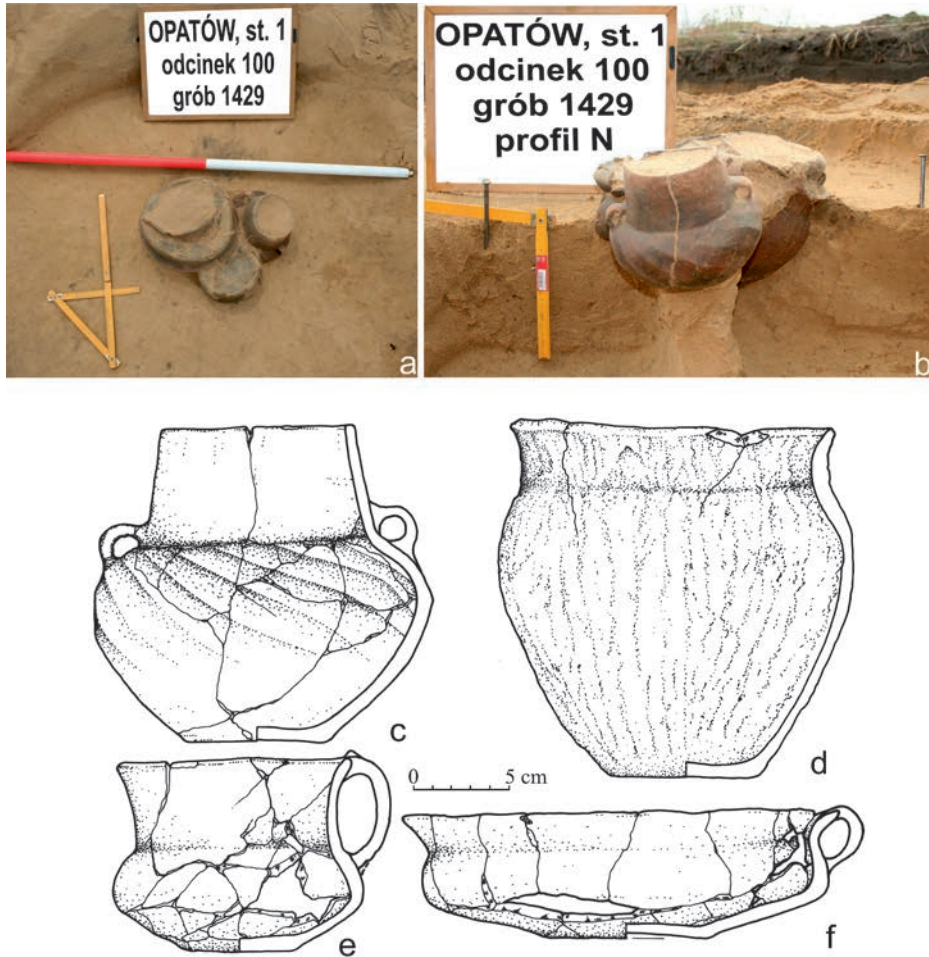


Fig. 13. Fig. 11. Opatów, site 1, Kłobuck dist., Śląskie voiv. Grave No 1429: a – ground plan of the level, depth 40 cm, b – cross-section of the feature level, c–f – grave goods Ryc. 13. Opatów, stan. 1, pow. kłobucki, woj. śląskie. Grób 1429: a – rzut poziomym, głębokość 40 cm, b – przekrój pionowy obiektu, c–f – wyposażenie grobu

Undoubtedly a classic example of a cenotaph is feature 1429 (Fig. 13). The pit contained a pot and a vase an upside-down mug and a partially destroyed bowl covering the pot. The pit did not contain bone even though on the grounds of similar features elsewhere in the cemetery the pot or a vase could be expected to have functioned as urns

* * *

The study of the Lusatian cemetery at Site 1 in Opatów supports analyses that have widened our knowledge of the funeral rites of a pop-

ulation belonging to the Górniośląsko-Małopolska group of the Lusatian culture. Apart from the analysis of the diversity of burial types it is possible to observe the relationship of assemblages with the age and sex of the dead as well as additional aspects of sepulchral customs related to the cult of the dead. Based on previous observations it can be concluded that age and sex did not determine the richness of grave goods. It might rather be presumed that the grave goods buried with the deceased reflected the social or economic status of the dead or that their composition was determined by their belief system. Probably different rules were applied in the case of children's graves due to the fact that some of these graves were richly furnished.

The sites situated in the immediate vicinity of the Opatów necropolis form a cluster of Lusatian sites characteristic of the basin of the Liswarta River during the Bronze Age (Gedl 2002). This cluster consists of two long-lived cemeteries situated on topographic elevations (sites 1 and 7) and several surrounding settlement sites (Opatów sites 4, 5, 6 and Rębielice Królewskie site 2). To the N of the Opatów cluster there are sites with related cemeteries at Danków and Zbrojewsko (Gedl 1995). It should be noted that the cemeteries at Opatów Zbrojewsko and Danków share many analogous artefacts which may indicate that these cemeteries were used in the same period by populations with similar traditions.

References

- Bukowski Z. 1992. Niektóre szczegóły obrządku grzebalnego w świetle badań cmentarzysk birytualnych kultury łużyckiej na Górnym Śląsku. *Archeologia Polski* 37, 57–87.
- Gedl M. 1964. Szkieletowy obrządek pogrzebowy w kulturze łużyckiej. *Prace Archeologiczne* 6.
- Gedl M. 1971. Cmentarzysko kultury łużyckiej w Zbrojewsku, pow. Kłobuck, cz. II (materiały z badań prowadzonych w latach 1964–1965). *Materiały Archeologiczne* 12, 137–191.
- Gedl M. 1995. Zespół osadniczy z epoki brązu nad środkową Liswartą. *Śląskie Prace Prahistoryczne* 4, 147–168.
- Gedl M. 2002. Wielkie cmentarzysko grupy górnośląsko-małopolskiej w Zbrojewsku, pow. Kłobuck. In M. Gedl (ed.), *Wielkie cmentarzyska z epoki brązu i wczesnej epoki żelaza*. Warszawa: Wydawnictwo Naukowe PWN, 247–275.
- Gedl M., Ginter B. and Godłowski K. 1971. *Pradzieje i wczesne średniowiecze dorzecza Liswarty cz. II*. Katowice: Śląski Instytut Naukowy.

- Godłowski K. 1986. Opatów Woiwodschaft Częstochowa (Gräberfeld der Lausitzer Kultur und der jüngeren Kaiserzeit). *Recherches de 1984*, 36–39.
- Młodkowska-Przepiórowska I. 1995. Praktyki wierzeniowe ludności grupy górno-śląsko-malopolskiej. *Śląskie Prace Prahistoryczne* 4, 113–122.
- Madyda-Legutko R., Rodzińska-Nowak J. and Zagórska-Telega J. 2003. Obrządek pogrzebowy a płeć zmarłego. Uwagi na podstawie analizy materiałów archeologicznych z najstarszej fazy użytkowania cmentarzyska kultury przeworskiej w Opatowie stan. 1, woj. Śląskie In W. Dzieduszycki and J. Wrześniński (eds.), *Kobieta – Śmierć – Mężczyzna (= Funeralia Lednickie. Spotkanie 5)*. Poznań: Stowarzyszenie Naukowe Archeologów Polskich, 263–271.
- Nosek S. 1939. Badania archeologiczne w Opatowie częstochowskim. *Ziemia Częstochowska* 3(1), 7–33.
- Nosek S. 1946. Wyniki badań prowadzonych na cmentarzysku kultury łużyckiej w Opatowie pow. Częstochowski. *Annales UMCS* 1(4), 229–332.
- Reyman T. 1939. Sprawozdanie z dotychczasowych badań na cmentarzysku z okresu rzymskiego w Opatowie pow. Częstochowski. *Sprawozdania PAU* 44(3), 118–119.
- Reyman T. 1945. Dwa groby z okresu rzymskiego w Opatowie pow. częstochowski. *Światowid* 18, 165–177.
- Szczepanek A. and Jarosz P. 2006. Pochówki osób w sędziwym wieku na cmentarzysku z epoki brązu w Opatowie woj. śląskie. In W. Dzieduszycki and J. Wrześniński (eds.), *Starość – wiek spełnienia (= Funeralia Lednickie. Spotkanie 8)*. Poznań: Stowarzyszenie Naukowe Archeologów Polskich, 101–105.
- Szczepanek A., Jarosz P. and Wieczorek-Szmal M. 2004a. Bronzene Doppelhalsringe aus dem Gräberfeld von Opatów Fst. 1, Kr. Kłobuck Woiw. *Sprawozdania Archeologiczne* 56, 415–457.
- Szczepanek A., Jarosz P. and Wieczorek-Szmal M. 2004b. Pochówki dzieci z cmentarzyska kultury łużyckiej w Opatowie stan. 1, pow. Kłobuck woj. Śląskie. In W. Dzieduszycki and J. Wrześniński (eds.), *Dusza maluczka a strata ogromna (= Funeralia Lednickie. Spotkanie 6)*. Poznań: Stowarzyszenie Naukowe Archeologów Polskich, 259–262.
- Szczepanek A., Jarosz P. and Wieczorek-Szmal M. 2007. Bogaty pochówek ciałopalny popielnicowy z cmentarzyska w Opatowie pow. Kłobuck woj. śląskie. In J. Chochorowski (ed.), *Studia nad epoką brązu i wczesną epoką żelaza. Księga poświęcona profesorowi Markowi Gedłowi na pięćdziesięciolecie pracy w Uniwersytecie Jagiellońskim*. Kraków: Wydawnictwo Uniwersytetu Jagiellońskiego, 641–650.
- Szczepanek A., Wieczorek-Szmal M. and Jarosz P. 2000. Figurka zoomorficzna z cmentarzyska kultury łużyckiej w Opatowie stanowisko 1, pow. Kłobuck woj. śląskie. *Sprawozdania Archeologiczne* 52, 221–229.
- Szczepanek A., Wieczorek-Szmal M. and Jarosz P. 2002. Obrządek pogrzebowy na biritualnym cmentarzysku z epoki brązu w Opatowie pow. Kłobuck woj. śląskie. In W. Dzieduszycki and J. Wrześniński (eds.), *Popiół i Kość (= Funeralia Lednickie. Spotkanie 4)*. Poznań: Stowarzyszenie Naukowe Archeologów Polskich, 361–372.
- Szydłowska E. 1974. Ze studiów nad cmentarzyskami biritualnymi z przewagą grobów szkieletowych w kulturze łużyckiej. *Przegląd Archeologiczny* 22, 151–172.

Anita Szczepanek, Paweł Jarosz

Birytualne cmentarzysko z epoki brązu w Opatowie stan. 1, pow. kłobucki, woj. śląskie – studium obrządku pogrzebowego

Rozległa nekropolia ze stanowiska nr 1 w Opatowie, pow. kłobucki, woj. śląskie stanowiła miejsce pochówku zmarłych od II okresu epoki brązu do okresu halsztackiego C/D, a następnie w okresie wpływów rzymskich. Badania wykopaliskowe na cmentarzysku były prowadzone w 1938 roku przez T. Reymana i S. Noska (Nosek 1939; 1946; Reyman 1939; 1945), a następnie w latach 1956–1983 przez K. Godłowskiego (Godłowski 1986 – tam wcześniejsza literatura). W latach 1998–2007 roku na systematycznie niszczonej przez wybieranie piasku stanowisku badaniami wykopaliskowymi kierowali A. Szczepanek, P. Jarosz i M. Wieczorek-Szmal (Ryc. 1). Łącznie w latach 1938–2007 odkryto 1504 groby, z czego ponad 900 pochodzi z okresu wpływów rzymskich, a pozostałe z II–V okresu epoki brązu i z okresu halsztackiego C/D (Godłowski 1986; Madyda-Legutko *et al.* 2003, 263; Szczepanek *et al.* 2007a). W wyniku prowadzonych w ostatnich latach prac stwierdzono, że cmentarzysko z epoki brązu kontynuuje się znacznie w kierunku zachodnim, północnym i południowym od przebadanego w latach 1938–1983 obszaru. Wieloletnie badania pozwoliły na wyznaczenie tylko wschodniego zasięgu występowania grobów kultury łużyckiej.

Birytualna nekropolia w Opatowie jest typowa dla podgrupy częstochowsko-gliwickiej grupy górnośląsko-małopolskiej kultury łużyckiej ze względu na współwystępowanie w przemieszaniu jednoczasowych grobów ciałopalnych i szkieletowych tworzących rozległe, płaskie cmentarzyska (Szydłowska 1974). Wśród grobów z cmentarzyska w datowanych na II–V okres epoki brązu i okres halsztacki C/D przeważają groby ciałopalne (popielnicowe i bezpopielnicowe), pochówki szkieletowe stanowią ok. 20% obiektów sepulkralnych, stwierdzono także występowanie cenotafów (Ryc. 2). Z fazą starszą, datowaną na II i III OEB, związane jest ok. 15% pochówków, pozostałe pochodzą z IV i V OEB, tylko 3 groby datować można na okres halsztacki C/D. Pochówki fazy starszej w zasadzie grupowały się w centralnej części przebadanego obszaru, natomiast pochówki fazy młodszej były regularnie rozmieszczone na całym obszarze stanowiska. W fazie starszej groby szkieletowe nieznacznie przeważały ilościowo nad ciałopalnymi popielnicowymi, natomiast w fazie młodszej zaznacza się przewaga grobów ciałopalnych popielnicowych nad innymi typami pochówków (Szczepanek *et al.* 2002, 363, ryc. 2).

Odkrywane na stanowisku pochówki szkieletowe posiadały analogiczną formę jak groby znane z innych cmentarzysk podgrupy częstochowsko-gliwickiej grupy górnośląsko-małopolskiej kultury łużyckiej datowanych na III–V

okres epoki brązu (Gedl *et al.* 1971, 43; 2002). Charakterystyczną cechą tego typu obiektów jest występowanie dużej ilości różnych konstrukcji kamiennych takich jak bruki nagrobne złożone nieraz z dwu lub więcej warstw kamieni i obstawy jam grobowych, zorientowane w przybliżeniu wzdłuż osi NW-SE (Ryc. 3). Rozmiary bruków były zbliżone do siebie i najczęściej wynosiły 200–270 x 80–100 cm. Częste występowanie bruków nagrobnych skłania do przypuszczenia, że groby ich nie zawierające, pierwotnie posiadały konstrukcje kamienne, ale w czasach późniejszych uległy one zniszczeniu, zwłaszcza, że te obecnie odkrywane zalegają już częściowo w warstwie humusu. Konstrukcje te, zaznaczały miejsca pochówku, a układ grobów na cmentarzysku był dość regularny (Ryc. 4: a), umożliwiając zapewne swobodne przemieszczania się pomiędzy obiektami. Pośród kamieni bruku często znajdowano fragmenty naczyń oraz przepalone kości. Ceramika występująca w górnych partiach grobów jest przypuszczalnie śladem po bliżej nieznanym praktykach obrzędowych związanych z kultem zmarłych (Młodkowska-Przepiórowska 1995), których odbywanie umożliwiała też zapewne dokładna lokalizacja miejsca pochówku. Natomiast przepalone kości najprawdopodobniej pochodziły z sąsiednich płytko zalegających grobów ciepłopalnych, z których materiał ulegał przemieszczeniom w trakcie użytkowania terenu.

Pod brukiem, w zwykle słabo widocznej, w piaszczystym podłożu jamie, zorientowanej analogicznie jak bruk, pierwotnie spoczywały zwłoki zmarłego. W jamach grobowych wielu pochówków zlokalizowano szczątkową obstawę kamienną złożoną z dwóch skupień kamieni na przeciwległych krańcach grobu lub z pojedynczych kamieni leżących na obwodzie jamy (Ryc. 5: a). Szkielety w większości przypadków były źle zachowane (Ryc. 5: b). Zmarłego układano w pozycji wyprostowanej, przeważnie głową na południe o czym świadczy położenie w jamie o słabo zachowanych szkieletach fragmentów czaszki i zębów oraz niekiedy wyrobów z brązu np. naszyjników (Ryc. 4: d, e). Jedynie w kilku grobach datowanych na III okres epoki brązu zmarli położeni byli głową ku NW. Podobny układ z głową w północnej części jamy w grobach datowanych na wczesną fazę kultury łużyckiej zaobserwowano na pobliskim cmentarzysku w Zbrojewsku, woj. śląskie oraz w Mikowicach, woj. opolskie (Gedl 1964, 72; 1971, 148, 163).

Wyposażenie grobów stanowiły prawie zawsze naczynia gliniane, ustawiane przy nogach lub przy głowie nieboszczyka oraz często charakterystyczne dla danego okresu czasu przedmioty wykonane z brązu (Ryc. 6: c–i). Typowy zestaw naczyń w grobach fazy młodszej tworzyły: garnek, misa, czerpak, czarka i czasami kubek (Ryc. 6: j–p). Na podstawie położenia przedmiotów brązowych w stosunku do szczątków zmarłych, można było z dużym prawdopodobieństwem wnioskować o ich funkcjonalnym zastosowaniu (Bukowski 1992, 78, 79). W skład ozdób głowy wchodziły guzy naszywane najprawdopodobniej na przepaskę czołową oraz skręty z drutu lub kółka zawieszane na opasce po bokach głowy (Nosek 1946; Szczepanek *et al.* 2004a, 418, ryc. 2). Najprawdopodobniej o spinaniu szat lub całunów szpilami świadczy ich położenie w środkowej części jam grobowych, między kośćmi klatki piersiowej.

O noszeniu koliai złożonych z paciorków bursztynowych czy też wykonanych z brązu można wnioskować z ich lokalizacji na górnej części klatki piersiowej. Ozdobę szyi stanowiły naszyjniki brązowe, na przedramiona nakładano natomiast bransolety (Szczepanek *et al.* 2004a; Szczepanek, Jarosz 2006). Do rzadszych ozdób należały pierścienie brązowe obecne na paliczkach dłoni, które to części szkieletu dzięki temu zachowały się. Zaobserwowano także, że zazwyczaj części metalowe siekier układano w południowej części grobu, w pobliżu czaszki, a grociki brązowe składano w pobliżu kości kończyn dolnych. Takie położenie tych przedmiotów wskazuje na pierwotną obecność w jamie przedmiotów wykonanych z materiałów organicznych (drewniane trzonki siekier, kołczany), które następnie uległy rozkładowi.

Przykładem bogato wyposażonego grobu szkieletowego, w którym stan zachowania szczątków umożliwił określenie wieku i płci zmarłego jest oznaczony nr 1112 (Ryc. 6: b). Pod zwartym brukiem kamiennym (Ryc. 6: a) zalegającym na głębokości 50–90 cm w jamie grobowej odkryto szczątki mężczyzny w wieku *senilis*. Szkielet ułożony był wzdłuż osi NW-SE, głową skierowaną na SE, a twarzą zwróconą na SW. W partii SE grobu, tuż obok czaszki leżał naszyjnik brązowy, wokół którego znajdowały się drobne węgielki drzewne z drzewa szpilkowego oraz fragmenty żeber. Na wschód od naszyjnika i fragmentów czaszki znaleziono skręt z drutu brązowego, a na SE bogato zdobioną czarkę oraz zniszczoną misę. Obok naczyń leżały kolejne przedmioty wykonane z brązu – skręt oraz kółko. Na N od naszyjnika, prawdopodobnie w miejscu gdzie pierwotnie znajdowało się prawe ramię leżała szpila brązowa. Dalej na NW symetrycznie rozmieszczone były bransolety brązowe obejmujące częściowo zachowane kości przedramienia. W partii NW grobu złożono dwa naczynia: misę i czerpak.

W grobach ciałopalnych popielnicowych przepalone szczątki kostne składane były do wnętrza naczynia glinianego. Popielnice tkwiły bezpośrednio w piasku, znajdowano je pod rozległymi brukami nagrobnymi lub też miejsce ich złożenia zaznaczone było przez niewielkie skupiska kamieni (Ryc. 7; 10: a).

Funkcję popielnic pełniły głównie garnki, wazy, czarki lub kubki (Ryc. 9: a–c, g–i), wyjątkowo zdarzały się także pochówki w dzbanach, jak również w misach. Zazwyczaj w grobie ustawiano tylko jedną naczynie, zdarzały się jednak jamy zawierające dwie popielnice. W nielicznych grobach urny nakryte zostały naczyniami tego samego typu (Ryc. 9: a) lub misami. W grobach fazy młodszej oprócz popielnic w jamach grobowych umieszczano naczynia – przystawki, którymi były czarki lub czerpaki, rzadziej misy i kubki (Ryc. 9: d–f). Przystawki umieszczone były zwykle obok popielnicy, zdarzało się także, że wkładano je do środka naczynia. Liczba przystawek w grobie była różna, najczęściej jedna lub dwie, najliczniej – cztery sztuki. Ustalenia antropologiczne wykazały, że zestaw naczyń, w których znaleziono szczątki dzieci był bardzo urozmaicony. Urnami w tym przypadku były wazy, garnki, czarki, misy i kubki (Szczepanek *et al.* 2004b). Szczątki kobiet umieszczano niemal wyłącznie w wazach, natomiast mężczyźni składani byli głównie w wazach oraz o wiele rzadziej w garnkach.

Dodatkowe elementy wyposażenia umieszczano wewnątrz popielnicy lub w jamie grobowej. Najczęściej w wyposażenie grobu stanowiły skręty brązowe, czasami występowały bransolety, guzy, kółka, naszyjniki i szpile z brązu, a także przedmioty kościane.

Przykładem bogato wyposażonego pochówku ciałopalnego popielnicowego jest obiekt nr 1365. Pod zwartym brukiem nagrobnym, w którym pomiędzy kamieniami licznie znajdowano fragmenty ceramiki, z których zrekonstruowano kilka czerpaków oraz fragmenty grzechotki glinianej, znajdowała się urna zawierająca szczątki dziecka w wieku *Infans I* (Ryc. 7; 8). W popielnicy, pomiędzy przepalonymi kośćmi znaleziono naszyjnik złożony z nieprzepalonych zębów zwierzęcych, kręgów rybich, kości ptasiej oraz skręty z drutu brązowego. Ponadto, w górnej części urny umieszczona była czarka (Ryc. 8). Symboliczny charakter elementów tworzących naszyjnik oraz rozległa konstrukcja kamienna nad popielnicą stanowiąc mogą świadectwo odbywania szczególnych obrzędów związanych z pochówkiem małego dziecka. Znane z cmentarzyska w Opatowie bogato wyposażone pochówki najmłodszych nawet dzieci wskazują zarazem na funkcjonujące w tej społeczności prawo do pochówku wszystkich członków społeczności bez względu na ich wiek bądź płeć. W konsekwencji rozkład wieku i płci pochowanych na takim stanowisku stanowi wypadkową jego stanu przebadania i stopnia zniszczenia.

Groby ciałopalne z kośćmi złożonymi w pojemniku organicznym były płytko zalegającymi, małymi, kolistymi, zwartymi skupieniami przepalonych kości o średnicy ok. 20–30 cm, zwykle zupełnie pozbawionymi wyposażenia (Ryc. 11: a). Brak wyposażenia uniemożliwił ustalenie pozycji chronologicznej większości tego typu pochówków, ich pośrednie datowanie oparte jest na położeniu w strefie występowania obiektów ze schyłku epoki brązu. Zwarte skupisko przepalonych kości wskazuje, że prawdopodobnie kości pierwotnie umieszczone były w popielnicy z substancji organicznej, która następnie uległa całkowitemu rozkładowi.

W grobach ciałopalnych bezpopielnicowych przepalone szczątki kostne składano bezpośrednio w ziemi. Niekiedy obiekty te posiadały konstrukcje kamienne w postaci niewielkich bruków lub obstaw jam grobowych. Wyposażenie grobów ciałopalnych bezpopielnicowych stanowiła głównie ceramika – przede wszystkim były to fragmenty skorup pochodzące z kilku naczyń lub czasami całe naczynia. Niekiedy w tego typu obiektach znajdowano przedmioty wykonane z brązu takie jak skręty z drutu brązowego, szpile, naszyjniki, bransolety i wyjątkowo – głównie sztyletu.

Do wyróżniających się obiektów należy także ciałopalny grób bezpopielnicowy kolejnego dziecka w wieku *Infans I* oznaczony numerem 1378. Przepalone szczątki dziecka zostały ułożone w jamie grobu w porządku anatomicznym (Ryc. 11: b) przy czym fragmenty czaszki spoczywały w północnej części jamy. W jamie grobu złożono także dwie bransolety i szpilę wykonane z brązu (Ryc. 11: c–e). Układ kości i wyposażenia grobu naśladuje w ten sposób pochówek szkieletowy. Na tle skromnie wyposażonych grobów ciałopalnych bezpopielnicowych wyróżnia się grób 1310 (Szczepanek *et al.* 2000)

– w skład jego inwentarza wchodziła gliniana figurka zoomorficzna, której towarzyszył inwentarz złożony ze skrętu wykonanego z drutu brązowego oraz ceramiki – grzechotka, cztery czerpaki, garnek, misa, waza. W grobie tym pochowano szczątki dziecka w wieku *Infans I* (Ryc. 12).

Na cmentarzysku w Opatowie wystąpiły również obiekty które nie zawierały materiału kostnego i mogły być grobami szkieletowymi o nie zachowanych szkieletach, stanowić pochówki symboliczne tzw. cenotafy, spotykane na wielu cmentarzyskach kultury łużyckiej lub być śladem odprawiania obrzędów zaduszkowych (Młodkowska-Przepiórowska 1995). Obiekty nie zawierające materiału kostnego miały różny charakter. Były to naczynia ustawione w czystym piasku lub w niewielkiej, jasnobrunatno zabarwionej jamie grobowej, występowały w postaci skupisk kamieni pod którymi znajdowała się jama zawierająca fragmenty ceramiki lub obiekty, w których zwarte skupisko kamieni tworzyło rozległą, prostokątną lub stożkową konstrukcję osiągającą niekiedy znaczną głębokość. Klasycznym przykładem cenotafu jest bez wątpienia obiekt 1429 (Ryc. 13). W jamie grobowej znaleziono tu garnek oraz wazę, odwrócony do góry dnem kubek oraz nakrywającą garnek, częściowo zniszczoną misę. Grób nie zawierał materiału kostnego, choć na podstawie obserwacji podobnych obiektów, ale zawierających kości można przypuszczać, że rolę urny mógł pełnić zarówno garnek jak i waza.

* * *

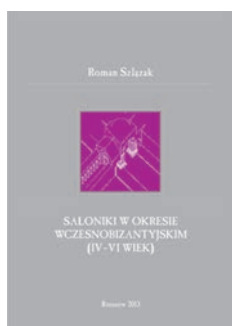
Cmentarzysko ludności kultury łużyckiej z Opatowa, st. 1 ze względu na znaczny stopień rozpoznania pozwala na prowadzenie szeregu analiz zmierzających do jak najpełniejszego poznania obrzędów funeralnych ludności grupy górnośląsko-małopolskiej kultury łużyckiej. Oprócz analiz zróżnicowania typów pochówków, pozwala na obserwacje związku wyposażenia z wiekiem i płcią pochowanych, a także dodatkowych elementów zwyczajów sepulkralnych związanych z kultem zmarłym. Na podstawie dotychczasowych obserwacji można stwierdzić, że wiek oraz płeć pochowanych nie determinowały bogactwa inwentarza grobowego. Można raczej domniemywać, że dary składane przy zmarłym odzwierciedlały pozycję społeczną lub majątkową pochowanych albo też ich skład był sankcjonowany praktykami wierzeniowymi. Zapewne inne reguły stosowano w przypadku grobów dzieci, których część pochówków wyróżniała się bogactwem wyposażenia.

Łącznie stanowiskami położonymi w najbliższym sąsiedztwie nekropolia z Opatowa tworzy charakterystyczne dla dorzecza Liswarty w epoce brązu zgrupowanie stanowisk kultury łużyckiej (Gedl 2002). W skład zgrupowania wchodzi 2 położone na wyniesieniach, długotrwałe użytkowane cmentarzyska (stanowisko 1 i 7) oraz kilka otaczających je stanowisk osadowych (Opatów, stanowiska: 4, 5, 6 i Rębelice Królewskie, stanowisko 2). Na północ od zgrupowania opatowskiego zlokalizowane są stanowiska związane z cmentarzyskami w Dankowie i Zbrojewsku (Gedl 1995). Podkreślić należy, że cmentarzyska w Opatowie, Zbrojewsku i Dankowie posiadają wiele analogicznych inwentarzy świadczących o użytkowaniu cmentarzysk w tym samym okresie czasu przez ludność o zbliżonych tradycjach.

Najnowsze publikacje

Fundacji Rzeszowskiego Ośrodka Archeologicznego

Zamówienia można składać poprzez nasz sklep internetowy:
<http://books.archeologia.rzeszow.pl>



Roman Szlązak

Saloniki w okresie wczesnobizantyjskim (IV–VI wiek)

Publikacja ma na celu przedstawienie topografii Salonik w okresie wczesnobizantyjskim, który rozpoczął się wraz z budową cesarstwa bizantyjskiego, a kończył przed rozpoczęciem ikonoklazmu. Pomiędzy IV a VII w., Saloniki przeżyły okres prosperity, stając się drugim, po Konstantynopolu, miastem Bizancjum.

Praca otrzymała wyróżnienie specjalne w konkursie na „Najlepszą pracę magisterską w Polsce w roku 2011”, organizowanym przez Instytut Archeologii Uniwersytetu Rzeszowskiego.

Format A4, 199 stron, okładka twarda
ISBN 978-83-7667-133-8
Rzeszów 2012
Cena: 80,00 zł

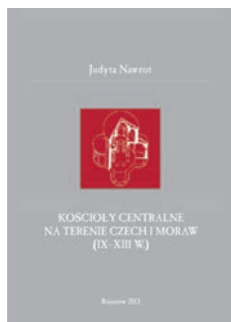


**Maciej Karwowski, Bohdan Chmielewski,
Dominika Kulikowska, Andrzej Pelisiak aut.**

Białobrzegi, stanowisko 18. Osada z okresu rzymskiego

Drugi tom z serii Via Archaeologica Ressoviensia, w którym prezentowane są wyniki badań wykopaliskowych, wyprzedzających inwestycję związaną z budową autostrady A4 na odcinku Rzeszów–Przeworsk.

Format A4, 174 strony, okładka miękka
ISBN 978-83-7667-145-1
Rzeszów 2013
Cena: 50,00 zł

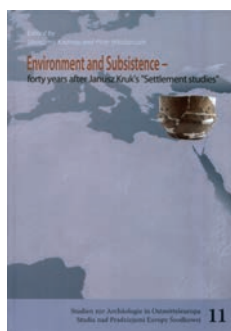


Judyta Nawrot aut.

Kościóły Centralne na terenie Czech i Moraw (IX–XIII w.)

Pierwsza publikacja w języku polskim obejmująca problematykę budowli centralnych z terenu Czech i Moraw. Autorka prezentuje dotychczasowe hipotezy mówiące o pochodzeniu rotund czeskich. Trzon pracy stanowi katalog obiektów wraz z informacją dotyczącą opisu budowli, tła historycznego, przeprowadzonych badań archeologicznych i architektonicznych, źródeł pisanych oraz datowania obiektów.

Format A4, 472 strony, okładka miękka
ISBN 978-83-7667-136-9
Rzeszów 2013
Cena: 60,00 zł



Sławomir Kadrow, Piotr Włodarczak red.

Environment and subsistence – forty years after Janusz Kruk's "Settlement studies..."

Tom zawiera 34 artykuły poświęcone badaniom nad pradziejowym osadnictwem, gospodarką i środowiskiem naturalnym, dla których inspiracją jest dzieło Janusza Kruka pt. „Studia osadnicze nad neolitem wyżyn lessowych”, wydane w Ossolineum w 1973 roku. Czterdzieści lat od ukazania się tej książki autorzy prezentowanego tomu z różnych krajów dyskutują jej wpływ na rozwój archeologii w Polsce i poza jej granicami.

Format A4, 143 strony, okładka twarda
ISBN: 978-83-936467-1-5
Rzeszów–Bonn 2013
Cena: 120,00 zł



Anita Szczepanek

Archeotanatologia pochówków zbiorowych od pradziejów po czasy współczesne

Książka przedstawia zagadnienia dotyczące eksploracji, analizy antropologicznej oraz rekonstrukcji zwyczajów pogrzebowych związanych ze składaniem zmarłych w grobach zbiorowych.

Format A4, 171 stron, okładka twarda
ISBN: 978-83-7667-151-2
Rzeszów 2013
Cena: 60,00 zł



Piotr N. Kotowicz red.

Acta Militaria Mediaevalia tom IX

Periodyk poświęcony militariom okresu średniowiecza.

Format A4, 257 stron, okładka miękka

ISSN: 1895-4103

Kraków–Rzeszów–Sanok

Cena: 50,00 zł



Jerzy Tomasz Bąbel

Cmentarzyska społeczności kultury mierzanowickiej na Wyżynie Sandomierskiej

Część 1: Obrządek pogrzebowy.

Część 2: Źródła

Dwutomowa publikacja przedstawia wyniki badań i analiz cmentarzyska w Mierzanowicach na Wyżynie Sandomiersko-Opatowskiej – jednego z najważniejszych w pradziejach ziem polskich i Europy Środkowej.

Praca ukazuje się blisko 80 lat po zakończeniu prac wykopaliskowych przez Kazimierza Salewicza na eponimicznym stanowisku kultury mierzanowickiej. Kluczowe dla zrozumienia początków epoki brązu w Europie Środkowej zabytki, pierwszej złotej epoki w dziejach naszego kontynentu, uległy niestety zniszczeniu w pożarze magazynów Państwowego Muzeum Archeologicznego w Warszawie w 1991 roku. Niniejsza publikacja przywraca więc do życia środowisku naukowemu ważny i liczny zbiór źródeł do badań i analiz odległej przeszłości ziem polskich.

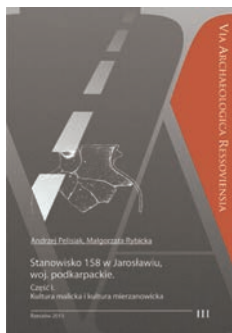


Format A4, 589 stron, okładka twarda

ISBN 978-83-7667-146-8

Rzeszów 2013

Cena: 0,00 zł – egzemplarz bezpłatny



Małgorzata Rybicka, Andrzej Pelisiak
Stanowisko 158 w Jarosławiu,
woj. podkarpackie

Część I.
Kultura malicka i kultura mierzanowicka

Trzeci tom z serii Via Archaeologica Ressorviensia.

Format A4, 135 stron, okładka miękka
ISBN 978-83-7667-149-9
Rzeszów 2013
Cena: 0,00 zł – egzemplarz bezpłatny