

Marek Florek\*, Aldona Kurzawska\*\*, Dominik Kacper Płaza\*\*\*

## Nowe cmentarzysko w Rzeczyca Suchoj, gm. Dwikozy, woj. świętokrzyskie

### *New cemetery in Rzeczyca Sucha, Dwikozy com., Świętokrzyskie voivodeship*

In 2014, accidentally ploughed human bones were discovered in the field in the village Rzeczyca Sucha, Sandomierz district, and a year later rescue and trial archaeological excavations were carried out. In the course of research, two poorly preserved human burials were uncovered. One of them contained grave goods and those were two pendants made of shells. It was possible to establish C14 dating on the basis of one of the skeletons. The results of the research indicate the end of the Neolithic period.

KEY WORDS: Rzeczyca Sucha, cemetery, shell pendants

Submission: 06.07.2018; acceptance: 14.12.2018

### WSTĘP

W kwietniu 2014 na jednym z pól w miejscowości Rzeczyca Sucha, pow. sandomierski (ryc. 1) zaobserwowano wyorane kości ludzkie, w tym kalotę czaszki i fragmenty kości długich, zaś w ich sąsiedztwie znaleziono odłupek z krzemienia świecicichowskiego<sup>1</sup>. Przeprowadzona w miejscu odkrycia penetracja powierzchniowa potwierdziła występowanie na powierzchni pola oraz w bruzdach po orce fragmentów kości ludzkich. Ułamki kości długich i talerza miednicy, tworzące wyraźne skupisko, ułożone były zgodnie z kierunkiem orki, w przybliżeniu wzdłuż osi N–S. Nie stwierdzono anatomicznego układu kości, chociaż czaszka znajdowała się w południowej części ich skupiska. Nie zaobserwowano zarysów jamy grobowej, nie znaleziono również w bezpośrednim sąsiedztwie skupiska kości żadnych zabytków, natomiast w pewnej odległości od nich odkryto przepalony okruch krzemienisty i fragment ceramiki nieokreślonej chronologii, być może z początków epoki brązu.

Na podstawie powyższych obserwacji uznano, że mamy do czynienia z bardzo zniszczonym grobem szkieletowym nieokreślonej chronologii, pojedynczym bądź stanowiącym część większego cmentarzyska. Stanowisko, nieznanie wcześniej, oznaczono jako Rzeczyca Sucha 5 (AZP 85-74/115), zaś skupisko zebranych kości, jako grób 1. Jednocześnie uznano, że konieczne jest przeprowadzenie na stanowisku badań ratowniczo-sondażowych celem określenia jego chronologii i przynależności kulturowej oraz stopnia zachowania.

### POŁOŻENIE STANOWISKA RZECZYCA SUCHA 5

Stanowisko znajduje się we wschodniej części Wyżyny Sandomierskiej, około 2,3 km od jej krawędzi, opadającej ku dolinie Wisły. Obejmuje fragment lokalnej kulminacji i północny stok wschodniej partii płaskiego garbu wysoczyznowego, od wschodu ograniczonego doliną rzeczki Prypeć, od północy zaś uchodzącej do niej dolinką, obecnie prawie wyschniętego niewielkiego, bezimiennego cieku (ryc. 1). Teren ten w przeważającej większości zajęty jest przez sady, stąd rzeczywista wielkość stanowiska trudna jest do oszacowania. Na podstawie obserwacji powierzchniowych (por. niżej), wydaje się, że wynosi ona między 0,5 a 1 ha.

### BADANIA RATOWNICZO-SONDAŻOWE I POWIERZCHNIOWE

Badania ratowniczo-sondażowe na stanowisku Rzeczyca Sucha 5 przeprowadzono w październiku 2015 r.<sup>2</sup> Przed przystąpieniem do badań wykopaliskowych przeprowadzono szczegółową prospekcję powierzchniową otoczenia miejsca znalezienia w kwietniu 2014 r. kości ludzkich. Na działkach 92/13 (gdzie znaleziono kości – grób nr 1) i sąsiadującej z nią działce 93/13 nie znaleziono żadnych szczątków kostnych ani

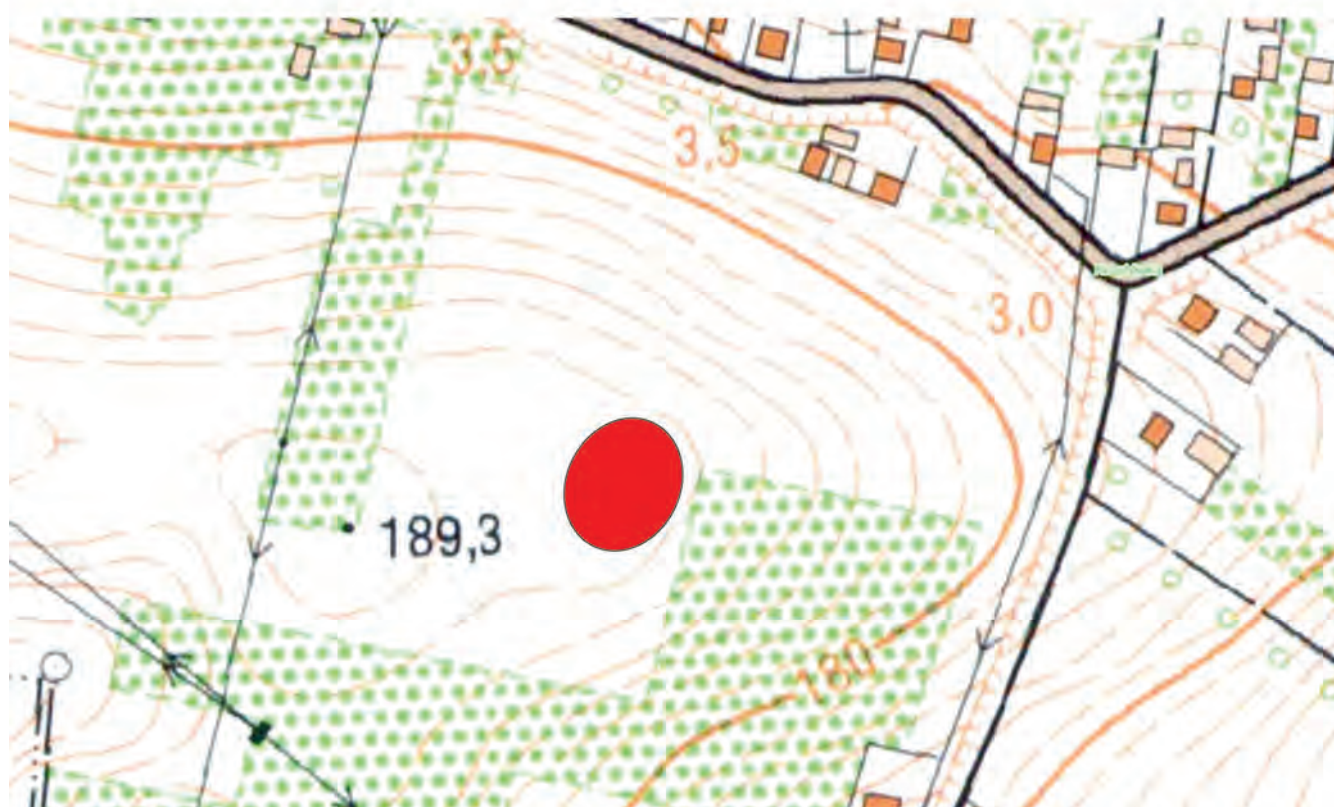
<sup>1</sup> Odkrycia dokonał Dominik Kacper Płaza, który informację o nim przekazał do Delegatury w Sandomierzu Wojewódzkiego Urzędu Ochrony Zabytków w Kielcach.

<sup>2</sup> Badaniami kierował Marek Florek z Instytutu Archeologii UMCS w Lublinie. Prace były finansowane przez Instytut Archeologii UMCS w Lublinie i Świętokrzyskiego Wojewódzkiego Konserwatora Zabytków.

\* Instytut Archeologii UMCS; e-mail: gflorek@wp.pl

\*\* Instytut Archeologii i Etnologii PAN, Laboratorium Bio- i Archeometrii; e-mail: aldona.kurzawska@wp.pl

\*\*\* Muzeum Okręgowe w Sandomierzu; e-mail: d.k.plaza@zamek-sandomierz.pl



Ryc. 1. Rzeczycza Sucha, pow. sandomierski, stan. 5. Lokalizacja stanowiska oraz wykopów sondażowych (opr. D.K. Płaza)  
 Abb. 1. Rzeczycza Sucha, Kr. Sandomierz, Fst. 5. Lokalisierung der Fundstelle und der Sondagen (Bearbeitet von D.K. Płaza)



zabytków archeologicznych. Natomiast na działce 93/11, na której znajduje się nowo posadzony sad, zaobserwowano na powierzchni bardzo drobne ułamki kości ludzkich, przede wszystkim w miejscach, gdzie wykonywano wkopy pod drzewka owocowe. W północnej części tej działki znaleziono odłupek z krzemienia czekoladowego. Natomiast w trakcie kolejnych penetracji powierzchniowych stanowiska, już w roku 2015, na jego terenie znaleziono kolejny odłupek z krzemienia czekoladowego oraz fragment siekierki z krzemienia pasiastego.

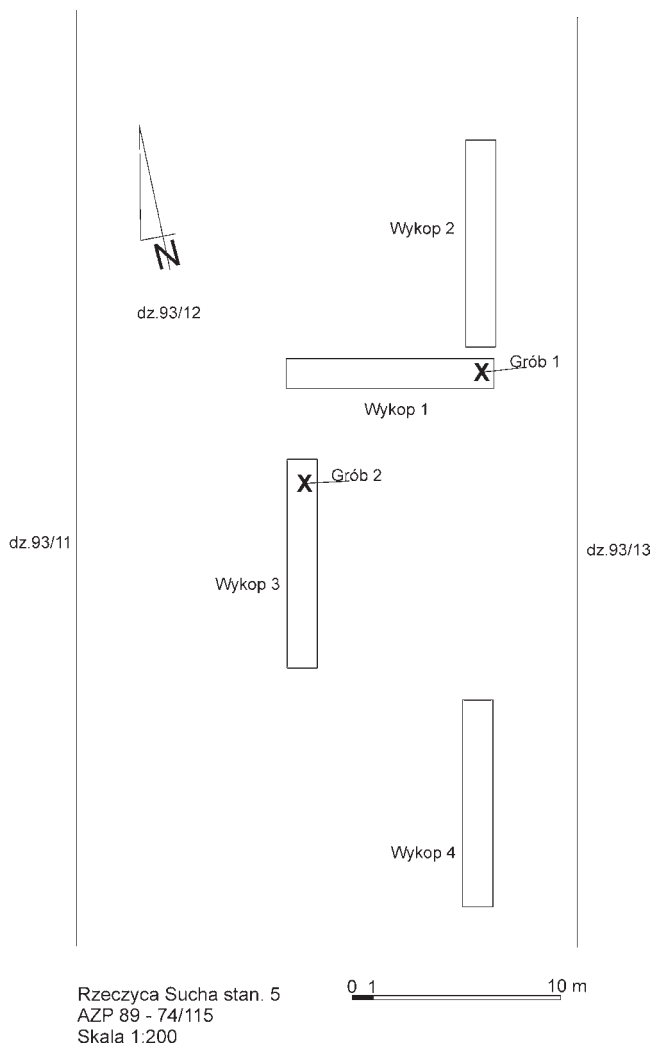
Ponieważ działka 93/11 była niedostępna do badań, zdecydowano się założyć wykopy sondażowe najpierw w miejscu,

gdzie wiosną zostały wyorane kości ludzkie (grób 1). Wykonano dwa wykopy, o wymiarach 10×1,5 m, z których pierwszy (wykop 1) zorientowany był, w przybliżeniu, wzdłuż osi W-E, drugi zaś (wykop 2), również o wymiarach 10×1,5 m, wzdłuż osi N-S. W następnej kolejności założono dwa kolejne wykopy o takich samych wymiarach (10×1,5 m), zorientowane w przybliżeniu wzdłuż osi N-S (wykopy 3 i 4). Łącznie przebadano powierzchnię 60 m<sup>2</sup> (ryc. 2). Głębokość wykopów wynosiła od 30 do 80 cm, wszystkie wyeksplorowane zostały do poziomu stropu calca, którym w tym przypadku jest less.

## WYNIKI BADAŃ WYKOPALISKOWYCH

W wykopach 1, 3 i 4 calec lessowy wystąpił bezpośrednio pod warstwą orną, której miąższość wynosiła około 25–30 cm (ryc. 3). Nie zaobserwowano w wykopach pełnego profilu gleby wykształconej na lessach (w tym przypadku powinna być to gleba brunatna, brunatna zdegradowana, płowa lub czarno-

ziem), co wskazuje na bardzo zaawansowany stopień erozji na terenie stanowiska. Nieco inna sytuacja została zarejestrowana w wykopie 2, w którego północnej części stwierdzono istnienie kopalnego zagłębienia (tzw. wymoku) o głębokości około 70 cm (licząc od obecnego poziomu terenu), wypełnionego częściowo warstwowanymi osadami spływowymi (pochodzenia deniwelacyjno-erozyjnego) (ryc. 4). W żadnym z wykopów



Ryc. 2. Rzeczyca Sucha, pow. sandomierski, stan. 5. Schemat rozmieszczenia wykopów sondażowych (rys. M. Florek, przerys W. Stasiak)

Abb. 2. Rzeczyca Sucha, Kr. Sandomierz, Fst. 5. Verteilungsschema der Sondagen (Zeichn. M. Florek, nachgezeichnet von W. Stasiak)



Ryc. 3. Rzeczyca Sucha, pow. sandomierski, stan. 5. Wykop 4 w trakcie eksploracji (fot. M. Florek)

Abb. 3. Rzeczyca Sucha, Kr. Sandomierz, Fst. 5. Grabungsschnitt 4 während der Ausgrabung (Fot. M. Florek)



Ryc. 4. Rzeczyca Sucha, pow. sandomierski, stan. 5. Wykop 2 (fot. M. Florek)

Abb. 4. Rzeczyca Sucha, Kr. Sandomierz, Fst. 5. Grabungsschnitt 2 (Fot. M. Florek)

(1, 2 bądź 4) nie znaleziono jakichkolwiek śladów działalności ludzkiej, kości czy zabytków archeologicznych. W sąsiedztwie wykopów 1 i 2, a więc w miejscu, w którym wiosną zebrano kości ludzkie określone jako pochodzące z grobu 1, w trakcie badań wykopaliskowych, także na powierzchni, nie znaleziono żadnych szczątków. Wskazywać to może na fakt, że grób ten został całkowicie zniszczony bądź też zebrane wiosną kości zostały wtórnie znacznie przemieszczone.

W wykopie 3, w jego północnej części, bezpośrednio po zdjęciu wierzchniej warstwy ziemi (około 5 cm), natrafiono na skupisko fragmentarycznie zachowanych kości ludzkich, wśród których oznaczono fragmenty pochodzące z czaszki, żuchwy, obojczyków, żeber, mostka, kości miednicy, kości udowej, kości podudzia. Skupisko to oznaczono jako grób 2. Wszystkie kości znajdowały się w obrębie warstwy ornej, praktycznie w skibie ziemi odwróconej przez pług. Ślady jamy grobowej nie były widoczne. W obrębie skupiska fragmentów żeber, w sąsiedztwie żuchwy, znaleziono 2 zawieszki wykonane z muszli małży, z przeciwionymi parami otworków (ryc. 8) oraz 4 niewielkie fragmenty ceramiki, w tym jeden ułamek wylewu zdobiony odciskami sznura, prawdopodobnie kultury mierzanowickiej (ryc. 9:2).

Przeprowadzone badania powierzchniowe i wykopaliskowe potwierdziły zatem, że na stanowisku Rzeczyca Sucha 5 mamy do czynienia, prawdopodobnie, z bardzo zniszczonym cmentarzyskiem szkieletowym, którego pozostałością są groby 1 i 2 odkryte na działce 93/13 oraz drobne kości zaobserwowane na powierzchni działki sąsiedniej – 93/11. Zebrane z powierzchni materiały krzemienne i ceramiczne niezwiązane, jak się wydaje,

z grobami, wskazują na istnienie na stanowisku, poza cmentarzyskiem, jeszcze innych śladów osadnictwa, o trudnym do sprecyzowania charakterze.

## OPIS GROBÓW

### Grób 1

Jak wspomniano wyżej, jako grób 1 oznaczono skupisko kości znalezionych na powierzchni w kwietniu 2014 roku (ryc. 5). Przeprowadzona analiza antropologiczna wykazała, że zebrane szczątki należą do kobiety zmarłej w wieku 60–65 lat (*senilis*)<sup>3</sup>.

Kości nie tworzyły anatomicznego układu i były rozciągnięte wzdłuż osi N–S, przy czym czaszka znajdowała się w północnej części ich skupiska. Trudno jednoznacznie określić, czy taki układ kości wynika jedynie ze zniszczeń i wtórnego ich przemieszczenia przez orkę, czy też przynajmniej częściowo odpowiada pierwotnemu układowi. Jeśli przyjmując tę drugą możliwość (a wskazują na to obserwacje stanu zachowania grobu 2), to zmarły ułożony byłby w przybliżeniu wzdłuż osi N–S, z głową od strony południowej.

### Grób 2

Grób ten został odkryty w wykopie 3, w trakcie badań wykopaliskowych jesienią 2015 r. (ryc. 6–7). Zgodnie z wynikami analizy antropologicznej, był to pochówek osoby dorosłej, prawdopodobnie kobiety, zmarłej w wieku około 50–60 lat (*maturus*). Śladów jamy grobowej nie zarejestrowano. Szczątki kostne znajdowały się w warstwie ornej oraz na pograniczu warstwy ornej i stropu calca, na głębokości do 20 cm. Pomimo znacznego zniszczenia i częściowego wtórnego przemieszczenia kości, wydaje się, że zmarła pochowana została na lewym boku, z lekko podkurczonymi nogami, a jej ciało ułożono w przybliżeniu wzdłuż osi N–S, z głową od strony północnej (ryc. 6, 7).

W obrębie skupiska żeber, w pobliżu żuchwy, znaleziono 2 zawieszki (ryc. 8) wykonane z połówek muszli kopalnego małża gatunku *Glycymeris pilosa deshayesi* (C. Mayer 1868)<sup>4</sup>. Jest to gatunek często znajdowany w miocenijskich (badeńskich) osadach w Polsce; z południowego obrzeża Gór Świętokrzyskich (Korytnica, pow. staszowski, Rybnica, Nawodzice, Dwikozy, pow. sandomierski), z Zapadliska Przedkarpacciego (m.in. Wieliczka, pow. wielicki, Babica, pow. wadowicki, Bogucice, pow. bocheński, Zgłobice, pow. tarnowski, Niskowa, pow. nowosądecki) (W. Friedberg 1934–1936) oraz z Roztocza (m.in. Monastyrz) (G. Jakubowski, T. Musiał 1977). Zawieszki te należy uznać za element wyposażenia pochówku.

Ponadto, w sąsiedztwie kości, w warstwie ornej, znaleziono 4 niewielkie fragmenty ceramiki. Dwa z nich to niezdobione fragmenty brzuśców o nieokreślonej chronologii, a kolejne dwa mają ślady odcisków sznura. Są to fragment brzuśca i wylew, być może kultury mierzanowickiej (ryc. 9). Wydaje się, że nie mają one związku z grobem i dostały się tam wtórnie, podobnie jak znaleziony również w wykopie gwóźdź żelazny.

<sup>3</sup> Analizę antropologiczną szczątków kostnych z grobów 1 i 2 wykonały dr hab. prof. UMCS Wanda Kozak-Zychman i mgr Anna Szarlip z Instytutu Archeologii UMCS.

<sup>4</sup> Pierwsze, wstępne określenie muszli wykonał dr Gwidon Jakubowski z Działu Paleozoologii Muzeum Ziemi PAN.





Ryc. 5. Rzeczyca Sucha, pow. sandomierski, stan. 5. Grób nr 1. 1 – widok na kości z grobu 1 w momencie odkrycia. 2 – zbliżenie na kości z grobu 1 (fot. D.K. Płaza)

Abb. 5. Rzeczyca Sucha, Kr. Sandomierz, Fst. 5. Grab Nr. 1. 1 – Blick auf die Knochen aus dem Grab 1 im Moment der Freilegung. 2 – Knochen aus dem Grab 1- Nahaufnahme (Fot. D.K. Płaza)





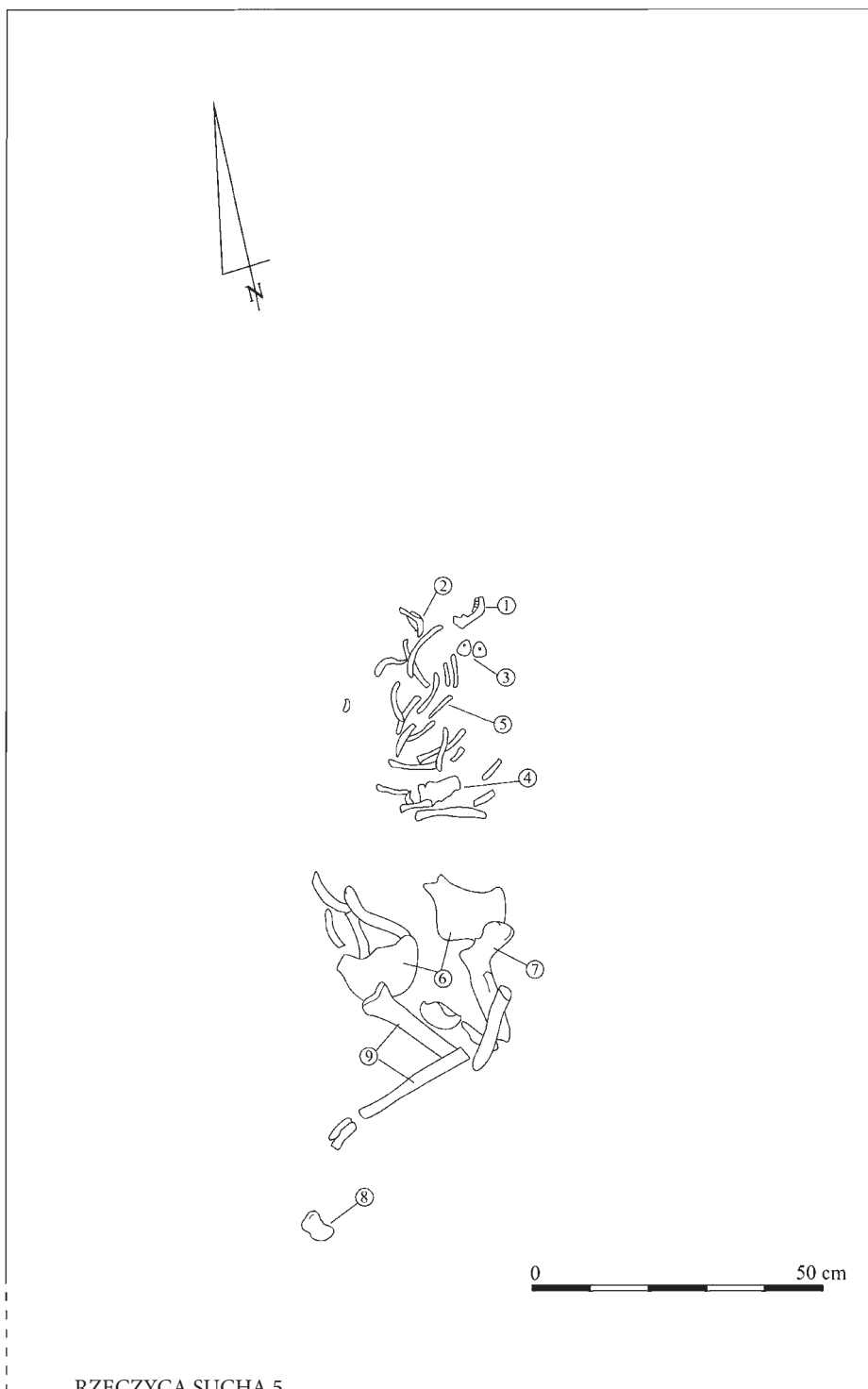
Ryc. 6. Rzeczycza Sucha, pow. sandomierski, stan. 5. Grób 2 w trakcie eksploracji (fot. M. Florek)  
 Abb. 6. Rzeczycza Sucha, Kr. Sandomierz, Fst. 5. Grab 2 während der Ausgrabung (Fot. M. Florek)

## CHRONOLOGIA I PRZYNALEŻNOŚĆ KULTUROWA CMENTARZYSKA

Z uwagi na stan zachowania grobów i praktycznie brak wyposażenia, określenie chronologii i przynależności kulturowej cmentarzyska jest bardzo utrudnione. Znalezione w grobie 2 dwie zawieszki z muszli miocenijskich wskazują, że mamy do czynienia z cmentarzyskiem pradziejowym, z neolitu lub wczesnego okresu epoki brązu. Brak śladów jakichkolwiek konstrukcji kamiennych sugeruje, że nie są to groby kultur pucharów lejkowatych, amfor kulistych lub złockiej, jako że te – przynajmniej na Wyżynie Sandomierskiej – zazwyczaj takie posiadają (por. m.in: M. Florek 2008; S. Kadrow, J. Machnik 1997; Z. Krzak 1976, 1977; T. Wiślański 1970). Przeciw wiązaniu cmentarzyska z dwiema ostatnimi kulturami przemawia także brak śladów po naczyniach, które zwykle stanowią wyposażenie grobów tych społeczności. Jeśli prawdziwa jest obserwacja, że zmarły w grobie 2 pochowany był z podkurczonymi nogami, to także ten fakt wyklucza jego związki z kulturą pucharów lejkowatych, której zmarli z zasady chowani byli w pozycji wyprostowanej, na plecach (por. M. Florek 2008, s. 117). Przymierzalne ułożenie zmarłego z grobu 2 w pozycji na boku, z podkurczonymi nogami, w jamie grobowej pozbawionej elementów kamiennych wydaje się wskazywać natomiast na którąś z kultur wczesnoneolitycznych, kulturę

ceramiki sznurowej, pucharów dzwonowatych bądź mierzanowicką, ewentualnie kulturę trzciniecką.

Przesłanką wskazującą na możliwość łączenia cmentarzyska z Rzeczycy Suchoj z kulturą mierzanowicką są znalezione w grobie 2 zawieszki z muszli małży z rodzaju *Glycymeris*. Zawieszki z muszli *Glycymeris* z przewierconymi otworami znane są przede wszystkim z grobów tej kultury, m.in. w Mierzanowicach, Wojciechowicach, pow. opatowski (J. Bąbel 2013, s. 150–152), Raciborowicach Kolonii, pow. chełmski, Kicharach Nowych, pow. sandomierski, Łubczu, pow. tomaszowski (J. Bagińska 1999; A. Kurzawska, G. Jakubowski, I. Sobkowiak-Tabaka, w przygotowaniu) i Wilczycach, pow. sandomierski (M. Florek, A. Zakościelna 2005, s. 50). Na przynależność grobu 2 do kultury mierzanowickiej wskazywałby również znaleziony w nim niewielki fragment wylewu zdobionego odciskami sznura, o ile przyjmiemy, że nie dostał się on w sąsiedztwo kości wtórnie i przypadkowo, lecz pochodzi ze zniszczonego naczynia stanowiącego jego wyposażenie. Wydaje się jednak, że związek grobu 2 (a zapewne również 1) z Rzeczycy Suchoj z kulturą mierzanowicką należy raczej wykluczyć, jako że przeważa w niej orientacja zmarłych wzdłuż osi W–E, z mniejszymi lub większymi odchyleniami (na cmentarzyskach na Wyżynie



RZECZYCA SUCHA 5

AZP 89-74/115

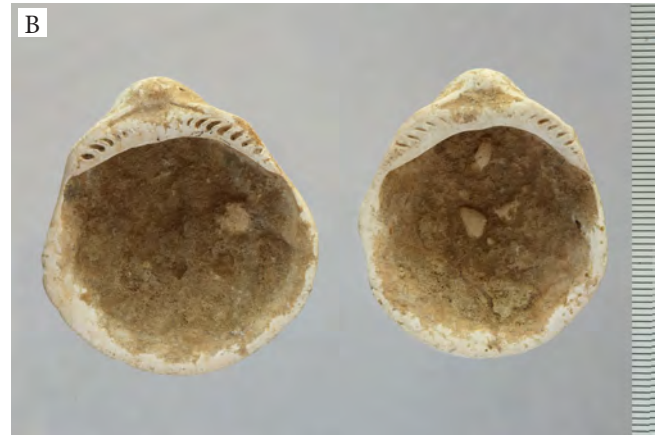
WYKOP 3

PLAN SKUPISKA KOŚCI (GRÓB 2) W „II” CZĘŚCI WYKOPU (GŁ. – 40 cm)

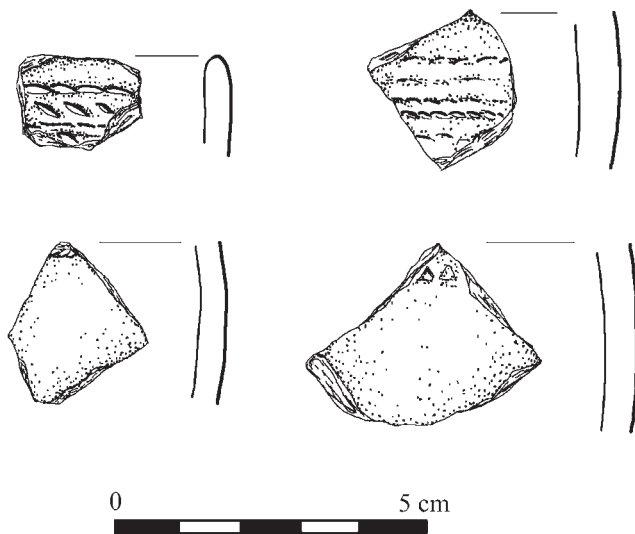
1 – żuchwa; 2 – obojczyk; 3 – zawieszki z muszli; 4 – mostek; 5 – skupisko żeber;  
6 – miednica; 7 – kość udowa; 8 – kość piętowa; 9 – kości podudzia

Ryc. 7. Rzeczyca Sucha, pow. sandomierski, stan. 5. Plan grobu 2 (rys. M. Florek, przerys W. Stasiak)

Abb. 7. Rzeczyca Sucha, Kr. Sandomierz, Fst. 5. Plan des Grabs 2 (Zeichn. M. Florek, nachgezeichnet von W. Stasiak)



Ryc. 8. Rzeczycza Sucha, pow. sandomierski, stan. 5. Muszle *Glycymeris* odkryte w grobie 2 (fot. M. Jórdeczka)  
 Abb. 8. Rzeczycza Sucha, Kr. Sandomierz, Fst. 5. *Glycymeris*-Muscheln aus dem Grab 2 (Fot. M. Jórdeczka)



Ryc. 9. Rzeczycza Sucha, pow. sandomierski, stan. 5. Zabytki odkryte w grobie 2 (rys. E. Górska)  
 Abb. 9. Rzeczycza Sucha, Kr. Sandomierz, Fst. 5. Funde aus dem Grab 2 (Zeichn. E. Górska)

Sandomierskiej pochówki o orientacji W-E stanowiły 48,02%, o orientacji N-S – 11,3%), zaś groby są zazwyczaj wyposażone w naczynia lub przedmioty kamienne, krzemienne bądź z innych surowców (por. J. Bąbel 2013, s. 73–74, 95–206). Fragmenty ceramiki, w tym zdobiony odciskami sznura, w sąsiedztwo kości z grobu 2 mogły się dostać przypadkowo, w późniejszym okresie, podobnie jak znaleziony tam gwóźdź żelazny.

Orientacja zmarłego wzdłuż osi N-S, z jaką mamy do czynienia w grobie 2, jest natomiast dość często spotykana w kulturze lubelsko-wołyńskiej ceramiki malowanej (dalej KL-WCM). Zarejestrowano ją w prawie połowie (48%) pochówek tej kultury; w 22% przypadków była to orientacja wzdłuż osi SE-NW, w kolejnych 6% wzdłuż osi NE-SW (por. A. Zakościelna 2010, s. 63–66, 85–93). W przeważającej większości głowy zmarłych znajdowały się od strony południowej. Spotykane są jednak również pochówki zorientowane odwrotnie, z głowami od północy (np.: Strzyżów 26, groby 2 i 3; Łuszków-Komorna 36, pow. hrubieszowski, grób 2; Hołyszów, grób 4) bądź północnego zachodu (Złota-Grodzisko II, pow. pińczowski, grób 27; Strzyżów 10, grób 1), przy czym te z głowami od

strony północnej, to wyłącznie groby kobiece (A. Zakościelna 2010, s. 94–95). Mamy tu więc wyraźne podobieństwo do sytuacji zaobserwowanej w Rzeczycy Suchoj.

Przesłanką wskazującą na możliwość łączenia pochówków z Rzeczycy z KL-WCM mogą być też zawieszki z muszli odkryte w grobie 2. Ozdoby z muszli znane są z grobów tej kultury, chociaż tylko w przypadku grobu 390 ze Złotej oraz grobu nr 2 w Jankach Dolnych 11, pow. hrubieszowski (J. Niedźwiedź, W. Koman 1997) zgadza się identyfikacja gatunkowa. Kolejną przesłanką, mogącą wskazywać na możliwość łączenia opisywanych grobów z Rzeczycy Suchoj z KL-WCM jest to, że wydają się być one częścią niewielkiego cmentarzyska. Niewielkie cmentarzyska, z grobami pozbawionymi jakichkolwiek konstrukcji kamiennych, ze zmarłymi w przeważającej większości ułożonymi na boku (kobiety na lewym, mężczyźni zazwyczaj na prawym), z podkurczonymi nogami, są charakterystyczne właśnie dla tej kultury. Od przeważającej większości zidentyfikowanych i opublikowanych grobów KL-WCM, pochówki z Rzeczycy Suchoj różni jednak brak wyposażenia ceramicznego. Może to wynikać z lokalnej specyfiki obrządku pogrzebowego. Należy jednak pamiętać, że groby społeczności KL-WCM identyfikowane były przede wszystkim na podstawie znalezionych w nich naczyń (por. A. Zakościelna 2010, s. 107–113), co może sprawiać wrażenie, że ten rodzaj wyposażenia jest charakterystyczną cechą praktykowanego przez nie obrządku pogrzebowego, chociaż nie do końca może odpowiadać stanowi rzeczywistości.

Drugą kulturą, tym razem z przełomu neolitu i początków epoki brązu, w której popularna była orientacja zmarłych wzdłuż osi N-S, jest kultura pucharów dzwonowatych (dalej KPD). Tu również zmarli układani byli na boku lewym (mężczyźni) bądź prawym (kobiety), przy czym twarz zawsze skierowana była na wschód (J. Budziszewski, P. Włodarczak 2010, s. 81). Sposób ułożenia zwłok, a także to, że cmentarzyska KPD należą do niewielkich (największe – w Piotrowicach Wielkich, pow. lubelski liczyło 15 grobów, na innych ujawniano od 1 do 10 pochówków – por. J. Bukowska-Gedigowa 1965; J. Budziszewski, P. Włodarczak 2010) odpowiada zatem sytuacji zarejestrowanej w Rzeczycy Suchoj. Przeciw łączeniu pochówków z Rzeczycy Suchoj z KPD przemawia natomiast orientacja niezgodna ze stwierdzoną płcią – pochówki żeńskie w tej kulturze mają głowy od strony południowej, podczas gdy w przypadku



grobu 2, kobieta ma głowę od strony północnej, a także jego wyposażenie – z dotychczas znanych grobów KPD nie znamy podobnych zawieszek z muszli, są one natomiast zwykle bogato wyposażone w inne przedmioty, w tym naczynia (J. Budziszewski, P. Włodarczak 2010, s. 62–63, 81).

Skurczony układ zwłok zmarłych i ich orientacja wzdłuż osi N–S są bardzo często spotykane w grobach szkieletowych kultury trzcinieckiej (KTR). Jednak na Wyżynie Sandomierskiej, pomijając ogromną różnorodność form grobów, przeważają pochówki zbiorowe, często bogato wyposażone (por. M. Florek 2009). Tutaj zaś mamy, jak się wydaje, niewielkie cmentarzysko z rzadko rozmieszczonymi grobami jednostkowymi, praktycznie bez wyposażenia, co zdaje się wykluczać jego związek z KTR.

Na koniec należy rozważyć możliwość łączenia grobu 2, a zapewne także grobu 1, z grupą krakowsko-sandomierską kultury ceramiki sznurowej (KCS). Na Wyżynie Sandomierskiej występują stosunkowo niewielkie cmentarzyska bądź pojedyncze groby tej kultury, zarówno z grobami niszowymi, jak i jamowymi (P. Włodarczak 2006, s. 47–48). Zmarli, byli chowani zawsze w pozycji z podkurczonymi nogami, w przeważającej większości zorientowani byli wzdłuż osi N–S, z możliwymi odchyleniami ku osi NE–SW lub NW–SE. Jedynie 7% pochówków z Wyżyny Małopolskiej zorientowanych było wzdłuż osi W–E (P. Włodarczak 2006, s. 61). W przypadku pochówków kobiecych z grobów płaskich, prawie wszystkie miały głowy od strony północnej (P. Włodarczak 2006, ryc. 35), a więc tak jak w przypadku grobu 2.

Natomiast przeciwko wiązaniu obu pochówków z Rzeczy z KCS wydaje się przemawiać brak wyposażenia, poza

wspomnianymi zawieszkami z muszli małży z rodzaju *Glycymeris*, odkrytymi w grobie 2. Groby KCS są bowiem zazwyczaj wyposażone, przede wszystkim w naczynia (odkryto je w 92,3% grobów z Wyżyny Małopolskiej), a także inne przedmioty. Pozbawionych wyposażenia było jedynie 2,7% pochówków jamowych z tego terenu (P. Włodarczak 2006, s. 68–69). Należy też zwrócić uwagę, że zawieszki z muszli, podobne do tych z Rzeczy Suchej, nie były dotychczas znane z żadnego grobu KCS, chociaż są w nich paciorki dyskowate wykonane z muszli małży słodkowodnych (por. P. Włodarczak 2006, s. 13–42).

W tej sytuacji rozstrzygające dla ustalenia chronologii, a co za tym idzie, przynależności kulturowej pochówków z Rzeczy Suchej, wydają się być wyniki datowania absolutnego kości z grobów. Datowanie radiowęglowe wykonano dla kości z grobu 2<sup>5</sup>, otrzymując wynik 3960+/-35 BP (Poz-91109), czyli przy prawdopodobieństwie 95% zamykający się w latach 2573–2346 BC (2σ – zob. ryc. 10). Taki rezultat odpowiada klasycznej – III fazie KCS w Małopolsce (por. P. Jarosz, P. Włodarczak 2007; P. Włodarczak 2006; 2013). Praktycznie identycznie datowany jest grób KCS ze stanowiska 10 w Wilczycach, oddalonych od Rzeczy Suchej o 7,5 km w linii prostej, dla którego uzyskano datę 3960+/-30 BP (P. Włodarczak *et al.* 2016, s. 48–49). Natomiast jedynie w niewielkim zakresie datowanie grobu 2 zazębia się z chronologią KPD na Wyżynie Sandomierskiej, która zamyka się – zgodnie z datami radiowęglowymi – między 3990+/-60 a 3790+/-40 BP, a więc w przybliżeniu między 2400 a 2250 BC (J. Budziszewski, P. Włodarczak 2010, s. 116–118).

## PODSUMOWANIE

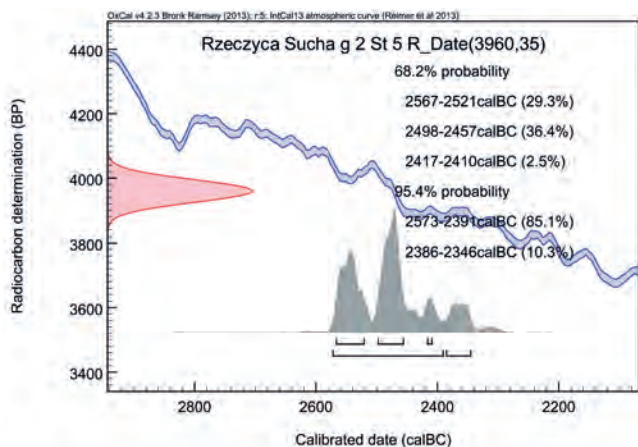
Na podstawie wyników rozpoznania powierzchniowego i wykonanych badań sondażowych można przyjąć, że stan. 5 w Rzeczy Suchej to bardzo zniszczone cmentarzysko szkieletowe (ryc. 5–7). Fakt, że kości ludzkie pochodzące ze zniszczonych grobów znajdowano na powierzchni (ryc. 5), w bruzdach między skibami odłożonymi przez pług (grób 1), bądź w warstwie ornej (ryc. 6–7), na głębokości do 40 cm (grób 2), przy zupełnie nieczytelnych jamach grobowych, wskazuje, że w tej części cmentarzysko jest bardzo zniszczone. Fakt nieodkrycia w wykonanych wykopach o łącznej powierzchni 60 m<sup>2</sup> (ryc. 2) żadnych innych grobów (ryc. 3–4), bądź nawet pojedynczych kości, a także jakichkolwiek innych obiektów, pozwala wysnuć wniosek, że ewentualne inne groby były płytsze i zostały całkowicie zniszczone w wyniku działalności rolniczej i erozji, bądź rozmieszczone są one na cmentarzysku stosunkowo rzadko, a do tego są znacznie głębsze i dlatego nie zostały dotychczas ujawnione.

Kwestie chronologiczne i kulturowe są na tym etapie badań trudne do rozstrzygnięcia. Pewnym wydaje się, że odkry-

te groby pochodzą z okresu późnego neolitu bądź wczesnego lub starszego okresu epoki brązu. Najbardziej prawdopodobne jest łączenie ich z KCS. Przemawiają za tym wyniki datowania absolutnego (C<sup>14</sup>) kości z grobu 2 (ryc. 10) oraz pewne elementy obrządku pogrzebowego, przede wszystkim sposób ułożenia i orientacja szkieletu. Co prawda, do tej pory zawieszki z muszli małży rodzaju *Glycymeris*, nie były znane z grobów KCS, ale biorąc pod uwagę, że najbliższe wychodnie z takimi kopalnymi muszlami znajdują się w dolinie Opatówki, oddalone tylko kilka kilometrów od cmentarzyska w Rzeczy Suchej przy drodze prowadzącej z Dwikóz do Nowych Kichar, a dalsze wychodnie skał z takimi muszlami znajdują się w innych miejscach w dolinie Opatówki, w odkrywkach w Dacharzowie, Zagrodach, a także po drugiej stronie Wisły, w rejonie Sobowa, nie można wykluczyć, że lokalne społeczności tej kultury mając łatwy, lokalny dostęp do takich muszli, okazjonalnie mogły wykorzystywać je do wyrobu ozdób<sup>6</sup>. Jeśli ta identyfikacja jest słuszna, cmentarzysko z Rzeczy Suchej na stan. 5 znajdowałoby się we wschodniej części lokalnego centrum osadniczego tej kultury na Wyżynie Sandomierskiej, przez P. Włodarczaka określanego jako grupa E (por. P. Włodarczak 2006, s. 80, ryc. 41). Innym wytłumaczeniem – choć

<sup>5</sup> Datowanie wykonane zostało w Poznańskim Laboratorium Radiowęglowym przez prof. dr. hab. T. Goslara dzięki uprzejmości dr Aldony Kurzawskiej, finansowane z grantu Narodowego Centrum Nauki *Biografie kulturowe ozdób z muszli w społecznościach okresu neolitu i wczesnej epoki brązu z terenu Polski i Europy Środkowej* 2015/19/D/HS3/01594.

<sup>6</sup> Omawiane muszle *Glycymeris* (ryc. 8) zazwyczaj wykorzystywane były jako zawieszki, a dwa otwory wykonywano w muszli, wiercąc od wewnątrz w miejscach odcisku mięśni małża.



Ryc. 10. Rzeczyca Suchoj, pow. sandomierski, stan. 5. Wykres kalibracji daty  $C^{14}$  dla kości z grobu 2

Abb. 10. Rzeczyca Suchoj, Kr. Sandomierz, Fst. 5.  $C^{14}$ -Kalibrationskurve für die Knochen aus dem Grab 2

jak wydaje się w świetle daty  $C^{14}$  mniej prawdopodobnym – jest możliwość, że mamy do czynienia z grobem z najwcześniejszej fazy kultury mierzanowickiej (kultury protomierzanowickiej).

Kwestię chronologii i przynależności kulturowej cmentarzyska oraz wątpliwości związane z występowaniem muszli *Glycymeris* w KCS rozstrzygnąć może odkrycie na tym stanowisku kolejnych, lepiej zachowanych pochówków w podobnym układzie, lecz z bogatszym wyposażeniem.

## WNIOSKI KONSERWATORSKIE

Z uwagi na prawdopodobne znaczne zniszczenie stanowiska nie wydaje się celowe kontynuowanie jego badań, przynajmniej w obrębie działek 93/12 i 93/12. Wskazane jest natomiast prowadzenie wiosną i jesienią inspekcji stanowiska, przede wszystkim w części działki 93/11, gdyż być może po

kolejnych pracach rolnych ujawnione zostaną nieobserwowane wcześniej obiekty bądź zabytki ruchome, które pozwolą zlokalizować kolejne groby lub pomogą w rozstrzygnięciu wątpliwości chronologicznych.

## WYKAZ CYTOWANEJ LITERATURY

- Bąbel J.  
2013 *Cmentarzyska społeczności kultury mierzanowickiej na Wyżynie Sandomierskiej. Część 1. Obrządek pogrzebowy, Rzeszów.*
- Budziszewski J., Włodarczak P.  
2010 *Kultura pucharów dzwonowatych na Wyżynie Małopolskiej, Kraków.*
- Bukowska-Gedigowa J.  
1965 Cmentarzysko kultury pucharów dzwonowatych w Piotrowicach Wielkich, pow. Racibórz, „Rocznik Muzeum Górnośląskiego w Bytomiu. Archeologia”, z. 3, s. 41–65.
- Florek M.  
2008 Cmentarzyska kultury pucharów lejkowatych na Wyżynie Sandomierskiej. Historia i stan badań, WA, t. 60, s. 97–123.  
2009 Synchroniczność czy asynchroniczność przemian kulturowych? Uwagi o schyłku kultury trzcinieckiej na Wyżynie Sandomierskiej i terenach sąsiednich. [w:] Taras H., Zakościelna A. (red.), *Hereditas Praeteriti. Additamenta archaeologica et historica dedicata Ioanni Gurba Octogesimo Anno Nascendi*, Lublin, s. 209–222.
- Florek M., Zakościelna A.  
2005 Cmentarzysko ze schyłku neolitu i początków epoki brązu w Wilczycach, pow. Sandomierz, APŚ, t. 7, s. 42–54.
- Friedberg W.  
1934–1936 *Mięczaki miocenijskie Ziemi Polskiej. Część II – Małże, 1–274*, Polskie Towarzystwo Geologiczne, Kraków.
- Jakubowski G., Musiał T.  
1977 Lithology and fauna from the Upper Tortonian sands of Monastyrz and Długi Goraj (Southern Roztocze, Poland), *Prace Muzeum Ziemi*, t. 26, s. 63–126.
- Jarosz P., Włodarczak P.  
2007 Chronologia bezwzględna kultury ceramiki sznurowej w Polsce południowo-wschodniej oraz na Ukrainie, *Prz. Arch.*, t. 55, s. 71–108.
- Kadrow S., Machnik J.  
1997 *Kultura mierzanowicka. Chronologia, taksonomia i rozwój przestrzenny*, Kraków.
- Kurawska A., Jakubowski G., Sobkowiak-Tabaka I. in prep. *Fossil shells in the Neolithic and Early Bronze Age burials in Poland*. *Geoarchaeology*.
- Krzak Z.  
1976 *The Złota Culture*, Wrocław.  
1977 Cmentarzysko na „Gajowiznie” pod względem archeologicznym, [w:] Kowalczyk J. (red.), *Cmentarzysko kultury amfor kulistych w Złotej Sandomierskiej*, Wrocław, s. 9–82.
- Mayer C.  
1868 *Catalogue systématique et descriptif des fossiles des terrains Tertiaires qui se trouvent au Musée Fédéral de Zurich. Troisième Cahier. Mollusques, Famille des Arcidés*. Schabelitz, Zurich.
- Niedźwiedz J., Koman W.  
1997 Janki Dolne, st. 11, gm. Horodło, woj. zamojskie, AZP 85-96/58, IA, s. 67–68.
- Wiślański T.  
1970 The Globular Amphora Culture, [w:] Wiślański T. (red.), *The Neolithic in Poland*, s. 178–231.
- Włodarczak P.  
2006 *Kultura ceramiki sznurowej na Wyżynie Małopolskiej, Kraków.*  
2013 Projekt badań chronologii absolutnej eneolitu i początków epoki brązu w Małopolsce, [w:] Cheben I., Soják M. (red.), *Otázky neolitu a eneolitu našich krajín*, Nitra, s. 373–387.
- Włodarczak P., Boroń T., Kurawska A., Osypińska M., Szczepanek A., Winiarska-Kabacińska M.  
2016 Grób ceramiki sznurowej ze stanowiska 10 w Wilczycach pow. sandomierski, *Prz. Arch.*, t. 64, s. 29–57.
- Zakościelna A.  
2010 *Studium obrządku pogrzebowego kultury lubelsko-wołyńskiej*, Lublin.



## **Neues Gräberfeld in Rzczyca Sucha, Gde. Dwikozy, Woiwodschaft Kreuzgebirge**

### *Zusammenfassung*

2015 wurden Rettungsgrabungen an dem ein Jahr früher freigelegten und durch die Ackerarbeiten zerstörten Skelettgräberfeld durchgeführt. Infolgedessen wurde neben den früher beim Pflügen freigelegten Skelettfragmenten (Grab 1) noch ein stark beschädigtes Grab (Grab 2) entdeckt. Der Verstorbene – vermutlich eine Frau im Alter von 50–60 Jahren (Maturus) – lag auf der linken Körperseite mit leicht angewinkelten Beinen. Das Skelett war annähernd entlang der N–S Achse, mit dem Kopf nach Norden orientiert. Die Grabgrube war nicht registrierbar. Zwischen den Brustkorbknochen wurden zwei Anhänger aus den Muschelhälften eines fossilen Weichtieres *Glycymeris pilosa deshayesi* mit zwei durchbohrten Öffnungen

gefunden. In der Nähe des Skeletts fand man darüber hinaus vier kleine Keramikfragmente, darunter ein Mündungsfragment mit Schnurverzierung, vermutlich der Mierzanowice-Kultur.

Die Analyse des Bestattungsrituals und der Ausstattung weist auf, dass das Grab 2 und vermutlich auch das Grab 1 auf die Karków-Sandomierz-Gruppe der schnurrkeramischen Kultur bezogen werden sollen. Eine solche Kulturzugehörigkeit und Chronologie bestätigen anscheinend auch die Ergebnisse der absoluten Datierung der Knochen aus dem Grab 2: 3960+/-35 v. Chr. (Poz-91109) d. h. die Jahre 2573–2346 v. Chr., was der klassischen III. Phase der Schnurkeramischen Kultur in Kleinpolen entspricht.