

*Dariusz Król\****Studia nad osadnictwem kultury pucharów lejkowatych na lessach  
Podgórze Rzeszowskiego i Doliny Dolnego Sanu*****Studies on the settlement of the Funnel Beaker culture on the loess  
of Rzeszów Foothills and the Lower San Valley***

This article is the result of the latest studies on the settlement of the Funnel Beaker culture communities in the loess area of the Rzeszów Foothills and the Lower San Valley. It deals with shaping of the settlement network of this cultural phenomenon in relation to the local natural environment, chronological issues (initiation, duration and deconstruction of the phenomenon) and intercultural contacts. Analysing the sources it was found that in the studied area, the communities of the Funnel Beaker culture formed characteristic settlement clusters, strongly related to the network of river valleys crossing the loess patch of the Rzeszów Foothills and the Lower San Valley. Within such clusters there were functionally diverse sites such as: cemeteries, various size of settlements and camps. In the light of the latest data in the field of absolute dating and information coming from ceramics, it can be assumed that the appearance of these communities in the discussed area occurred slightly earlier than about 3700 BC. Their development did not take place in isolation from neighbouring "worlds". In many local settlements of the Funnel Beaker culture the ceramics were recorded, which may provide evidence of contacts with the eastern environment of this culture and the late Tripolye culture.

KEY WORDS: Funnel Beaker culture, Tripolye culture, settlements, radiocarbon chronology, spatial analyses, Rzeszów Foothills, Lower San Valley

Submission: 26.07.2018; acceptance: 17.12.2018

**WSTĘP**

Prezentowany artykuł stanowi rezultat najnowszych studiów nad problematyką organizacji osadnictwa społeczności kultury pucharów lejkowatych (KPL) na obszarze lessów Podgórze Rzeszowskiego i Doliny Dolnego Sanu. Studia te realizowano w latach 2017–2018 w Instytucie Archeologii Uniwersytetu Rzeszowskiego w ramach grantu NCN Miniatura 1, pt. „Dynamika osadnictwa kultury pucharów lejkowatych na lessach Podgórze Rzeszowskiego”<sup>1</sup>. Inspiracją do ich podjęcia były dotychczasowe osiągnięcia w zakresie rozpoznania i chronologiczno-funkcjonalnych interpretacji południowo-wschodniopolskich i zachodnioukraińskich pozostałości osadnictwa KPL (D. Król, A. Pozichowski, J. Rogoziński, M. Rybicka 2013, s. 103–118; A. Hawiński, W. Pasterkiewicz, M. Rybicka 2013, s. 169–284; M. Mazurek, J. Okoński, M. Rybicka 2013, s. 119–128; M. Rybicka, D. Król, J. Rogoziński 2014, s. 67–256; D. Król, M. Rybicka, J. Rogoziński 2014, s. 13–38; D. Król, J. Rogoziński, M. Rybicka, A. Sznajdrowska 2014, s. 62–78; J. Rogoziński 2014, s. 39–54; A. Hawiński, W. Pasterkiewicz, J. Rogoziński 2015, s. 241–258; A. Sznajdrowska 2016, s. 29–58; D. Król 2017, s. 5–24; M. Rybicka 2016, s. 69–83; 2017). Kluczowe były zwłaszcza doświadcze-

nia badawcze z terenu Podgórze Rzeszowskiego i Doliny Dolnego Sanu. Identyfikacja stabilnego osiedla w Pawłosiowie, stan. 52 (np. M. Rybicka, D. Król, J. Rogoziński 2014, s. 67–256), dwóch monumentalnych cmentarzysk w Skołoszowie, stan. 7 (D. Król, J. Rogoziński, M. Rybicka 2014; M. Cwaliński, J. Niebieszczański, D. Król 2017, s. 39–48) i Szczytnej, stan. 6 (D. Król, J. Rogoziński, M. Rybicka, A. Sznajdrowska 2014, s. 62–78) oraz powierzchniowe rozpoznanie nowych, zróżnicowanych funkcjonalnie (i chronologicznie) stanowisk (D. Król 2017, s. 6, tabela 1), uwydatniły duży potencjał kulturowo-osadniczy lokalnych społeczności KPL. Ważna w tym ujęciu była również identyfikacja dowodów interkulturowych kontaktów tych społeczności z ich peryferycznymi odpowiednikami i kulturą trypolską (KT) na zachodniej Ukrainie (por. M. Rybicka 2017, s. 146).

Wyniki dotychczasowych badań stały się punktem wyjścia do kolejnych dociekań. Ich celem była próba odpowiedzi na kilka podstawowych pytań: a) jak zróżnicowane było osadnictwo miejscowej KPL?; b) jakiego typu układy przestrzenne ono tworzyło?; c) jakie były jego relacje względem warunków środowiska naturalnego?; d) kiedy i gdzie pojawiły się jego najwcześniejsze przejawy?; e) jak długo zamieszkiwano osady i wykorzystywano cmentarzyska?; f) jak intensywne były

---

<sup>1</sup> Nr DEC-2017/01/X/HS3/00510.

kontakty miejscowych społeczności KPL z ich „ukraińskimi” odpowiednikami i ludnością KT?

Uzyskanie odpowiedzi na zadane pytania wymagało zgromadzenia wszystkich dostępnych informacji o stanowiskach KPL z omawianego terenu (i ze stref bezpośrednio do niego przylegających, m.in. Pogórze Dynowskiego i Pogórze Strzyżowskiego) oraz podjęcia nowych, autorskich badań sondażowych i/lub powierzchniowych na kilku wyselekcjonowanych osiedlach tej kultury, charakteryzujących się odmiennymi walorami topograficznymi i przypuszczalnie zróżnicowaną chronologią<sup>2</sup>.

## OBSZAR BADAŃ

Podstawowe ramy przestrzenne studiów obejmują cały obszar lessów Podgórze Rzeszowskiego i niewielki, przylegający do niego od wschodu fragment Doliny Dolnego Sanu (ryc. 1). W ujęciu fizyczno-geograficznym J. Kondrackiego (1988, s. 258), mezoregion Podgórze Rzeszowskiego<sup>3</sup> stanowi południowo-wschodnią część Kotliny Sandomierskiej. Od wschodu i północy graniczy on z Doliną Dolnego Sanu i Pradolina Podkarpacką, natomiast od zachodu z Pogórzem Strzyżowskim, zaś od południa z Pogórzem Dynowskim. Dwa ostatnie mezoregiony wchodzi już w skład fliszowego Pogórze Środokowieskidzkiego.

Obszar Podgórze Rzeszowskiego ma powierzchnię około 860 km<sup>2</sup>. Posiada on charakterystyczny sierpowaty kształt zorientowany na linii wschód–zachód, z niewielkim odchyleniem północno-zachodnim i południowo-wschodnim. Maksymalna jego długość wynosi około 66 km, a szerokość około 20 km. Na całej jego powierzchni występują eoliczne lessy, które cechuje zróżnicowana miąższość<sup>4</sup>. Przykrywają one zazwyczaj czwartorzędowe osady lodowcowe, tj. piaski i żwiry oraz rzadziej miocenijskie iły. Spotykane są też holocenijskie mady, głównie w dolinach rzecznych. Pokrywa lessowa występuje również w zachodniej strefie mezoregionu Doliny Dolnego Sanu, w obrębie rozległej terasy ograniczającej dno doliny tej rzeki (P. Gębica 2004, s. 141).

Rzeźba omawianego terenu jest zróżnicowana. Dla Podgórze Rzeszowskiego charakterystyczny jest krajobraz pagórkowaty z licznymi wzniesieniami rozciętymi wąwozami, jarami i mniejszymi dolinami rzecznych. Szczególnie jest to widoczne w południowej strefie regionu, na granicy z fliszowym Pogórzem Dynowskim, w pobliżu Cierpisza (pow. łańcucki) i oddalonych od niego o około 35 km Maćkowic (pow. przemyski). Tam też odnotowano najwyższe wartości bezwzględne terenu, dochodzące do około 310–320 m n.p.m. oraz względne, prze-

kraczące miejscami 50 m. Wyraźnie łagodniejszy jest północny relief podgórze. Wysokości bezwzględne rzadko przekraczają tam 200 m n.p.m., a w okolicach Muniny osiągają one jedynie około 180 m n.p.m. W przypadku lessowego płata Doliny Dolnego Sanu, wysokości te są rzędu około 200–220 m n.p.m. Strefę tę charakteryzuje relatywnie płaski krajobraz poprzecinany płaskodennymi i nieckowatymi małymi dolinami oraz zagłębieniami bezodpływowymi (P. Gębica 2004, s. 141).

Omawiany obszar przecina kilka ważnych rzek stanowiących dopływy Wisłoka i Sanu. Mają one najczęściej przebieg południkowy lub zbliżony do niego (ryc. 1). Największą z nich jest Mlecza, przepływająca przez centralną część regionu i powstająca z połączenia dwóch mniejszych cieków wodnych – Mleczy wschodniej i zachodniej, mających swe źródła na Pogórze Dynowskim. Inne główne cieki regionu to Sawa, Rada, Łęg Rokietnicki i Łęg Morawski.

## STAN ŹRÓDEŁ

Dotychczas, na obszarze lessów Podgórze Rzeszowskiego i Doliny Dolnego Sanu rozpoznano 123 stanowiska KPL (ryc. 1). Blisko 27% z nich było badanych metodami wykopaliskowymi, zarówno szerokopłaszczyznowo, jak i sondażowo (np. M. Rybicka 2011, s. 45–59; J. Rogoziński 2014, s. 39–54; A. Sznajdrowska 2016, s. 29–58). Duża ich część została też zweryfikowana powierzchniowo (D. Król 2017, s. 6–7, tabela 1). Efektem tych działań jest zróżnicowana przydatność analityczna zbioru danych. W wielu przypadkach możliwa jest precyzyjna ocena funkcji i zasięgu stanowisk, a nawet ich organizacji przestrzennej i chronologii (np. M. Rybicka, D. Król, J. Rogoziński 2014; D. Król, J. Rogoziński, M. Rybicka 2014; A. Sznajdrowska 2016; por. D. Król 2017, s. 6–7, tabela 1). Na przeciwnym biegunie znajduje się jednak duża grupa stanowisk wyodrębnionych na podstawie pojedynczych zabytków, pochodzących albo z celowych badań powierzchniowych, albo z przypadkowych odkryć. Ocena ich funkcji, zasięgu, a zwłaszcza bliższej chronologii i organizacji przestrzennej, jest zazwyczaj niemożliwa.

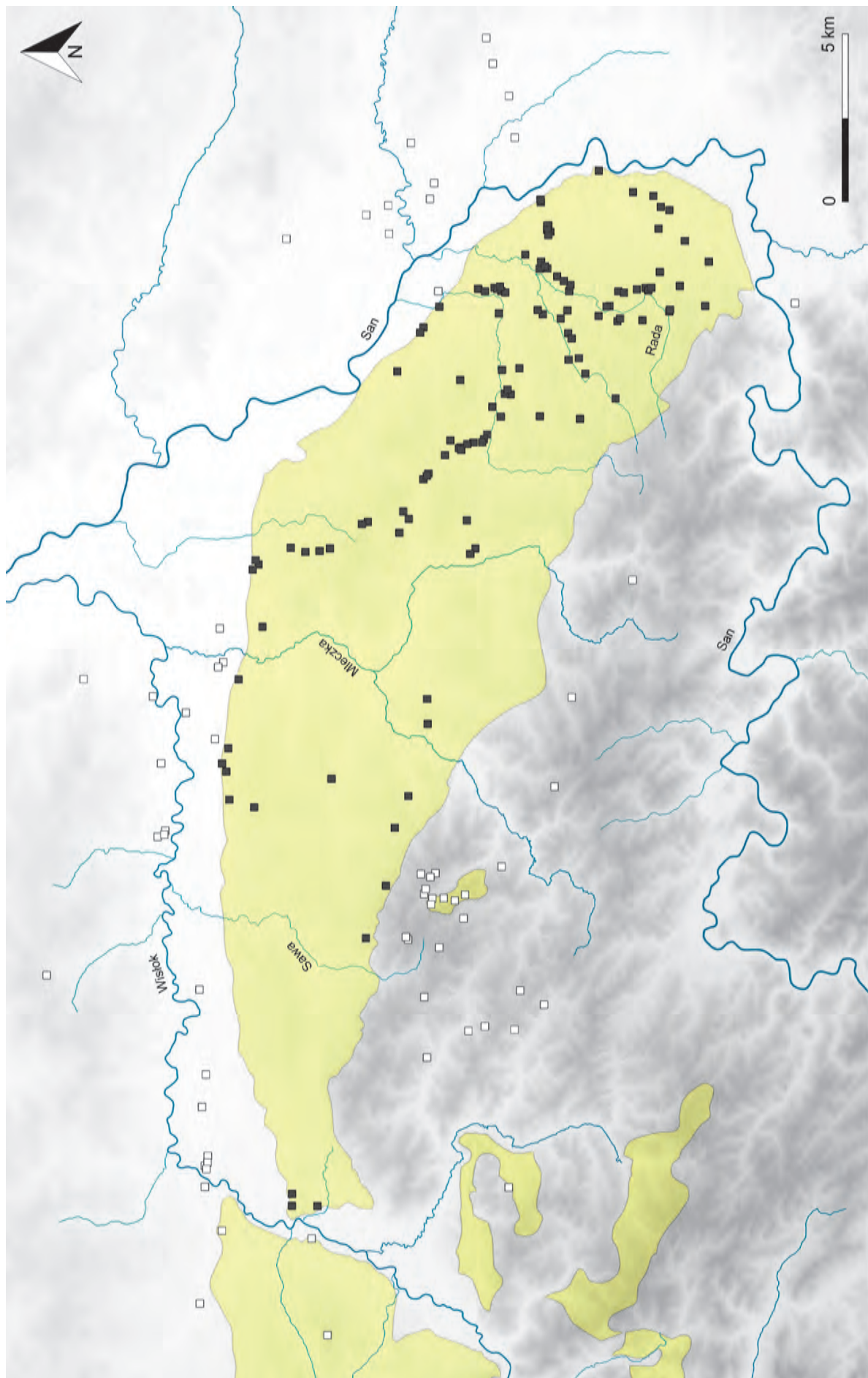
W przypadku omawianego terenu, szczególną uwagę zwraca ilościowy dysonans źródłowy pomiędzy jego zachodnią i wschodnią częścią (ryc. 1). Obszary te, oddzielone umownie rzeką Mleczą, były w ostatnich latach poddane różnej presji badawczej, w dużej mierze uzależnionej od przebiegu autostrady A4 (S. Czopek, A. Pelisiak 2011, s. 14). Konsekwencją tego jest identyfikacja blisko 88% stanowisk KPL w części wschodniej regionu, podczas gdy na zachód od Mleczy znajdują się rozległe przestrzenie pozbawione śladów tej kultury. Strefy te zajmują powierzchnię nawet około 150–200 km<sup>2</sup>. Doświadczenia „wschodnie” wydają się jednak wskazywać, że jest to efekt niedostatecznego stanu badań. Sugeruje to także obecność kilku ważnych stanowisk KPL w otoczeniu zachodniej partii Podgórze Rzeszowskiego (ryc. 1), m.in. w Tarnawce, pow. łańcucki, stan. 9 i 13 na Pogórze Dynowskim (R. Zych 2002, s. 190–205; 2004, s. 281–302), Kielanówce, pow. rzeszowski, stan. 8 na Pogórze Strzyżowskim (T. Tokarczyk 2016) i Białobrzegach, pow. łańcucki, stan. 5, w obrębie Pradoliny Podkarpackiej (S. Czopek, S. Kadrow 1987, s. 73–88; K. Karski 2014, s. 281–300).

Mimo relatywnie wysokiej frekwencji stanowisk KPL na wschód od Mleczy, zwraca uwagę fakt, że szereg z nich tworzy

<sup>2</sup> Przebadano m.in. stanowiska: Batycze, pow. przemyski, stan. 1, Hnatkowice, pow. przemyski, stan. 15, Skołoszów, pow. jarosławski, stan. 4 i 16 oraz Roźwienica, pow. jarosławski, stan. 12.

<sup>3</sup> Dla terminu Podgórze Rzeszowskie istnieje również szereg alternatywnych pojęć, m.in. Wysoczyzna Kańczucka (L. Starkel 1972, s. 143), Płaskowyż Kańczucki (L. Starkel 2005, s. 14), Przedgórze Płaskowyż Lessowy (S. Czopek, J. Podgórska-Czopek 1995, s. 27; S. Czopek 2003, s. 146). Pełne ich zestawienie odnaleźć można w publikacji M.S. Przybyły i W. Blajera (2008, s. 12).

<sup>4</sup> Wyniki badań profili lessowych w Orzechowcach, Radymnie, Jarosławiu, Zarzeczcu i rejonie Markowej na Podgórze Rzeszowskim wskazują, że miąższość ich nie przekraczała 20 m (H. Maruszczak 1991b, s. 108; 1991c, s. 109; 1991d, s. 10; 1991e, s. 12).



Ryc. 1. Rozmieszczenie osadnictwa KPL: 1 – stanowiska położone na lessach Podgórze Rzeszowskiego i Doliny Dolnego Sanu; 2 – stanowiska położone w promieniu 10 km od badanego obszaru  
 Abb. 1. Verteilung der Siedlungen der Trichterbecherkultur: 1 – Fundstellen auf den Lössgebieten von Podgórze Rzeszowskie und im unteren San-Tal; 2 – Fundstellen im Umkreis von 10 km von dem erforschten Gebiet

wybitnie nienaturalne układy liniowe (ryc. 1). Jest to banalna konsekwencja przedautostradowych działań archeologicznych i stopnia natężenia późniejszych badań. O ile rejon Skołoszowa został objęty szeregiem poautostradowych przedsięwzięć wykopaliskowo-powierzchniowych, likwidujących niefortunny pseudo wzór liniowego osadnictwa KPL (por. D. Król 2017, s. 13, ryc. 5), to szereg stref wschodniego Podgórze Rzeszowskiego jest pod tym względem niedostatecznie rozpoznanych. Jest to szczególnie ważne w przypadku otoczenia stabilnego osiedla w Pawłosiowie, pow. jarosławski, stan. 52 i cmentarzyska w Szczytnej, pow. jarosławski, stan. 6.

Problem dysonansu źródłowego sięga oczywiście głębiej i nie dotyczy tylko kwestii statycznej dyspersji punktów na mapie, ale przede wszystkim tego, jakiego rodzaju treści kulturowe, funkcjonalne i chronologiczne one reprezentują. Wielość i złożoność ich atrybutów wynika oczywiście nie z samej ich identyfikacji w przestrzeni, ale ze stopnia ingerencji w substancję archeologiczną. Najwięcej informacji pochodzi z wielkoskalowych badań wykopaliskowych, a w dalszej kolejności sondażowych i powierzchniowych. O ile te ostatnie przedsięwzięcia realizowane były mniej lub bardziej efektywnie na całym obszarze lessów Podgórze Rzeszowskiego i Doliny Dolnego Sanu (por. R. Zych 2008, s. 11; D. Król 2017, s. 5), to badania inwazyjne przeprowadzano w zasadzie tylko na stanowiskach położonych na wschód od Mlecзки, zarówno w linii autostrady A4 (np. Miocin, stan. 27, Pawłosiów, stan. 52, Skołoszów, stan. 7, Szczytna, stan. 5 i 6, Święte, stan. 11), jak i poza nią, głównie w rejonie Skołoszowa i Hnatkowic (por. przyp. 2). Oczywiście wykonanie takich badań nie gwarantuje uzyskania satysfakcjonujących wyników. Różna jest bowiem tafonomia stanowisk. Każde z nich posiada wartości kulturowe w różnym stopniu zniekształcone w skutek destrukcyjnych czynników podepozycyjnych, naturalnych i antropopresyjnych. Przykładem tego jest osiedle w Pawłosiowie, stan. 52, zniszczone przez młodsze osadnictwo kultury łużyckiej i kultury trzcinieckiej (M. Rybicka, D. Król, J. Rogoziński 2014, s. 88).

Podsumowując wątek oceny jakości źródeł należy przyjąć do wiadomości, że choć tytułowym przedmiotem dociekań jest KPL na lessach Podgórze Rzeszowskiego i Doliny Dolnego Sanu to studia nad stylem jej funkcjonowania mogą być realizowane prawie wyłącznie w oparciu o źródła uzyskane z badań przeprowadzonych we wschodniej części regionu. Pozostałe dane mają znaczenie uzupełniające.

## ZRÓŻNICOWANIE STANOWISK

Na lessach Podgórze Rzeszowskiego i Doliny Dolnego Sanu można wyróżnić cztery podstawowe rodzaje stanowisk KPL: a) cmentarzyska; b) osady; c) punkty osadnicze i d) ślady osadnictwa (ryc. 2). Uporządkowanie danych i ich przyporządkowanie do wymienionych kategorii należą do zadań obiektywnie trudnych. O ile badane wykopaliskowo stanowiska można dość odważnie umieszczać w określonych ramach funkcjonalnych, to pozostały zbiór faktów kulturowych jest zbiorem niemy. Problemy z jego analityczną użytecznością pojawiają się nawet w przypadku banalnego dwupodziału na stanowiska funeralne i te związane z codzienną aktywnością człowieka. Trudno jest bowiem bezrefleksyjnie wyróżniać cmentarzyska i osady tylko na podstawie kilku zebranych z powierzchni fragmentów ce-

ramiki i krzemieni. Jest to szczególnie wymowne w przypadku dyskutowanego obszaru. Dotychczasowe ustalenia wskazują, że do czasów współczesnych nie zachowały się tu żadne nasypy monumentalnych grobowców, a same groby pozbawione były jakichkolwiek konstrukcji kamiennych (D. Król, J. Rogoziński, M. Rybicka, A. Sznajdrowska 2014, s. 17; D. Król, J. Rogoziński, M. Rybicka 2014, s. 65). Trudno jest więc identyfikować miejscowe cmentarzyska wyłącznie klasycznymi metodami powierzchniowymi.

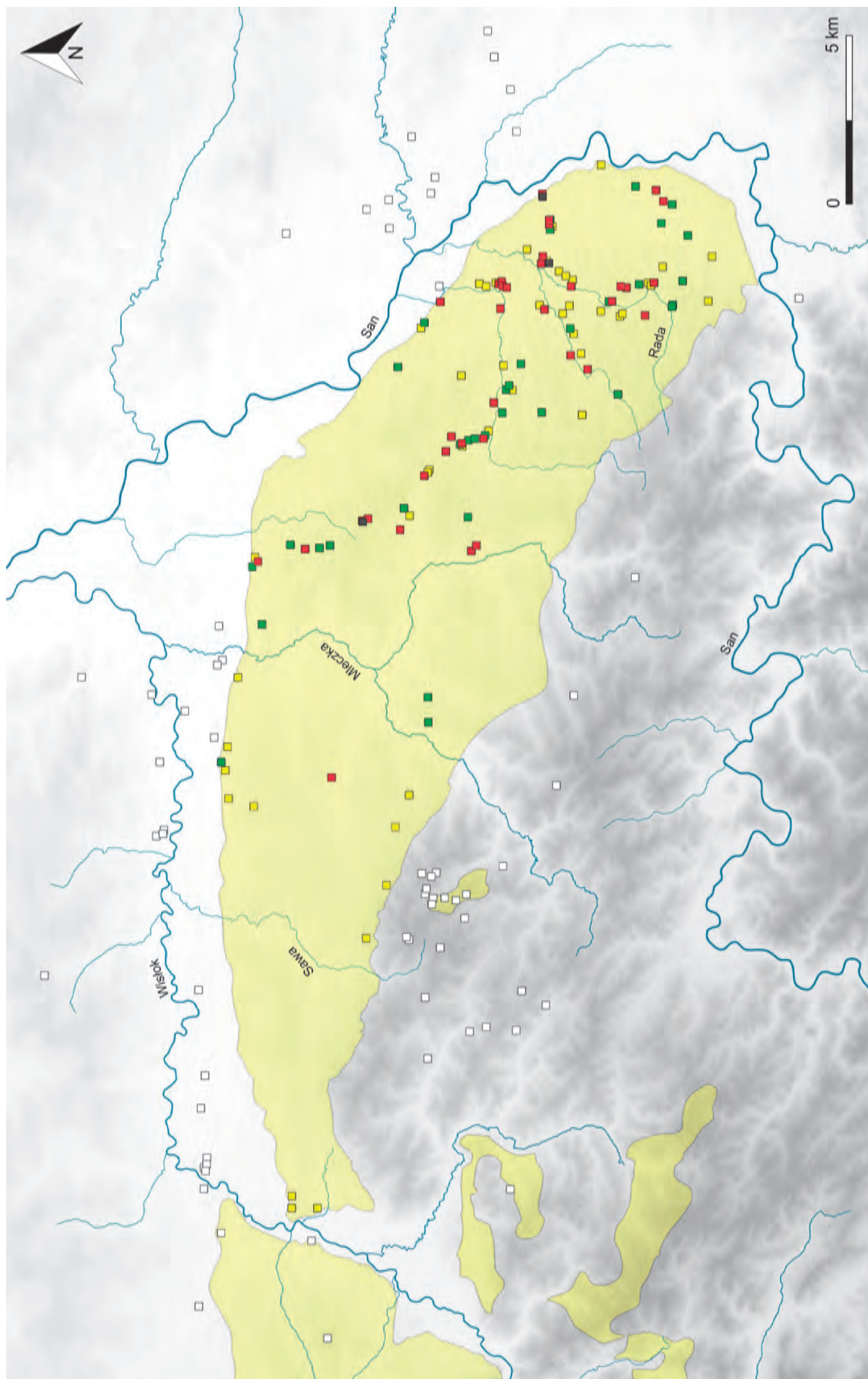
Na omawianym terenie kategorię cmentarzysk reprezentują jedynie stanowiska rozpoznane metodami wykopaliskowymi. Są to dwa monumentalne cmentarzyska w Skołoszowie, stan. 7 i Szczytnej, stan. 6 oraz jedno płaskie w Świętym, pow. jarosławski, stan. 11. Stanowi to jedynie 2,7% wszystkich znanych stanowisk. Nieco mniej „restrykcyjnie” prezentuje się sytuacja osad. Kategoria ta stanowi 29,1% ogółu. Do wyróżnienia jej wykorzystano – oprócz wyników badań wykopaliskowych – także informacje z prospekcji powierzchniowych, aczkolwiek pod warunkiem, że badanie takie przeprowadzono w sposób szczegółowy, rejestrując za pomocą urządzeń GPS każdy fragment „pucharowej” ceramiki i inne diagnostyczne zabytki na powierzchni minimum 1 ha (por. D. Król 2017, s. 11). Suma dotychczasowych doświadczeń wykopaliskowych i szczegółowych powierzchniowych, pozwala wyróżnić na omawianym terenie osady duże (ponad 4 ha – 5,9%), średnie (2,00–2,49 ha – 11,8% i 2,50–2,99 ha – 2,9%) oraz małe (1,00–1,49 ha – 61,0% i 1,50–1,99 ha – 17,6%). Do grupy osad dużych należy, m.in. badane sondażowo stan. 16 w Skołoszowie, średnich – stan. 52 w Pawłosiowie, a małych – stan. 15 w Hnatkowicach.

Obraz zróżnicowania stanowisk KPL uzupełniają tzw. punkty osadnicze (29,5%) i ślady osadnictwa (36,6%). Funkcje tego rodzaju stanowisk są niejednoznaczne, a ich wyodrębnienie ma charakter formalny. Pod pojęciem punktów osadniczych mogą kryć się zarówno pozostałości mniej stabilnych osiedli, obozowisk, jak i innych bliżej nieokreślonych stanowisk. Przyjęto, że na stanowiskach takich mogą być obecne tylko pojedyncze obiekty, a dyspersja materiałów zabytkowych nie może przekraczać 1 ha. Ślady osadnictwa to z kolei zabytki pojedyncze (określane niekiedy jako tzw. zabytki luźne, np. fragmenty toporów kamiennych, siekier lub wiórowców krzemiennych) występujące na bardzo małej przestrzeni. Kategorię tę reprezentują niemal wyłącznie znaleziska pochodzące z odkryć powierzchniowych.

## UKŁADY PRZESTRZENNE

Niejednorodny stan rozpoznania pozostałości osadnictwa KPL na lessach Podgórze Rzeszowskiego i Doliny Dolnego Sanu powoduje, że studia nad ich rozmieszczeniem i relacjami przestrzennymi powinny być skupione na obszarach najlepiej przebadanych. Warunek ten spełniają w różnym zakresie tereny rozciągnięte na wschód od Mlecзки, zwłaszcza obszar dorzeczy Rady i Łęgu Rokietnickiego. Mimo obecności w ich obrębie kilku nieobiektywnych poautostradowych układów liniowych, stwarzają one dobre możliwości analityczne.

Na terenie tym zaobserwowano interesujące reguły rozmieszczenia stanowisk KPL. Ilustruje je wizualizacja gęstości zarejestrowanych zdarzeń (stanowisk) wygenerowana przy zastosowaniu algorytmu *kernel density estimation* (KDE) z war-



Ryc. 2. Rodzaje stanowisk KPL na lessach Podgórze Strzyżowskiego i Doliny Dolnego Sanu: 1 – cmentarzyska; 2 – osady; 3 – punkty osadnicze; 4 – ślady osadnictwa; 5 – stanowiska położone w promieniu 10 km od badanego obszaru

Abb. 2. Arten der Fundstellen der Trichterbecherkultur auf den Lössgebieten von Podgórze Strzyżowskie und im unteren San-Tal: 1 – Gräberfelder; 2 – Siedlungen; 3 – Siedlungspunkte; 4 – Siedlungsspuren; 5 – Fundstellen im Umkreis von 10 km von dem erforschten Gebiet

tością parametru *kernel bandwidth* na poziomie 2000 m (ryc. 3). Przedstawia ona zgrupowany model osadnictwa tej kultury i choć bywa, że kształt i zasięg niektórych klasterów wynika z liniowego natężenia działań autostradowych, to model taki konfirmują skupiska rozlokowane poza autostradą. Wszystkie te skupiska charakteryzuje zróżnicowany współczynnik gęstości, który odzwierciedla intensywność okupowania (eksploatacji) danej przestrzeni. W tym sensie, najsilniej wykorzystywane były tereny w rejonie środkowych i dolnych odcinków Łęgu Rokietnickiego i Rady. Szczególnie wyrazistych jest kilka zgrupowań, oznaczonych na potrzeby tej pracy jako A, B, C, D i E (ryc. 3; por. D. Król 2017, s. 14, ryc. 6).

W każdym z tych klasterów można wyróżnić zróżnicowane funkcjonalnie stanowiska. Kompletnie pod tym względem jest zgrupowanie D zlokalizowane nad dolną Radą (ryc. 3). Centralnym punktem tego układu jest monumentalne cmentarzysko w Skołoszowie, stan. 7, usytuowane około 400–500 m od małych osiedli w Skołoszowie, stan. 4 i 31 oraz niespełna 2000 m od średniej osady w Zabłotcach, pow. jarosławski, stan. 6 (por. D. Król 2017, s. 13–14). Zgrupowanie to znajduje się pomiędzy innymi skupiskami B i E zlokalizowanymi odpowiednio od jego strony północnej i południowej (ryc. 3). Skupiska te mają równie interesującą charakterystykę. Choć w ich obrębie nie odnotowano pozostałości ani monumentalnych, ani płaskich cmentarzysk, to – w odróżnieniu od zgrupowania D – mieściły one w swych ramach osiedla o powierzchni przekraczającej 4 ha. Te największe w regionie osady KPL znane są ze Skołoszowa, stan. 16 i Batycz, stan. 1, i w obu przypadkach są one powiązane przestrzennie z małymi osadami i innymi stanowiskami niższego rzędu. Różni je jednak stopień tych powiązań. Małe osiedla w rejonie dużej osady w Skołoszowie, stan. 16 są praktycznie rozrzucone na jej przedpolu, podczas gdy duża osada w Batyczach, stan. 1 wydaje się być odseparowana względem mniejszych osiedli. Od pozostałości osadniczych w Hnatkowicach, stan. 15 i Orłach, pow. przemyski, stan. 4, dzieli ją dystans około 2000 m.

Wymienione zgrupowania unaocniają skalę i charakter potencjału osadniczego miejscowych społeczności KPL. Należy zauważyć, że poza nekropolą w Skołoszowie, stan. 7, żadne z obecnych w ramach klasterów B, D i E stanowisk nie jest rezultatem kampanii autostradowych. Informacje o nich pochodzą z najnowszych badań powierzchniowych, wykopaliskowych, sondażowych i w mniejszym stopniu archiwalnych (np. J. Rogoziński 2014; D. Król 2017, s. 5–24; por. też przypis 2). Na tym tle nieco odmiennie jest zgrupowanie A (ryc. 3). Jego obecność jest w dużym stopniu efektem badań autostradowych (np. osady w Jankowicach, pow. jarosławski, stan. 6; I. Florkiewicz 2011 i stan. 9; M. Dębiec, M. Dębiec, A. Pelisiak 2015, s. 100–109), ale jednocześnie zbiektywizowane zostało ono wynikami pozautostradowych badań powierzchniowych i wykopaliskowych małych osad w Chłopicach, pow. jarosławski, stan. 11 i stan. 22.

Przedstawiony model osadnictwa KPL potwierdza statystyka najbliższego sąsiada, gdzie wartość parametru R dla całej strefy rozciągniętej na wschód od Mlecзки (sektor główny I) wynosi 0,64 (tabela 1). Oczywiście wartość ta nie świadczy o bardzo wysokim stopniu zgrupowania stanowisk KPL, ale wynika to głównie z niejednorodnego stanu rozpoznania tego terenu. Potwierdzają to analogiczne testy statystyczne wykonane dla stanowisk znajdujących się w ramach arbitralnie wyodrębnionych z sektora I podsektorów I/a-I/e. Każdy

z tych podsektorów (w kształcie kwadratu lub prostokąta) zaprojektowano, unikając tzw. efektu brzegowego (por. M. Nowak 1993, s. 43). Parametr R w ramach proponowanych wyodrębnień jest różny; od wartości 0,42 w przypadku podsektora I/d (rejon zlewni Łęgu Rokietnickiego i Rady), wskazującej na silne tendencje skupiskowe, do 0,92 w przypadku sektora I/b, świadczącej o bardzo słabym stopniu skupienia, bliskiemu losowym wzorom osadniczym (tabela 1). W żadnym wypadku nie uzyskano wartości równej lub wyższej od 1, które to odpowiadają dyspersji losowej lub zbliżonej do regularnej.

**Tabela 1/Tabelle 1**

**Statystyka R dla osadnictwa KPL na lessach  
Podgórze Rzeszowskiego i Doliny Dolnego Sanu  
R-Statistik für die Besiedlung der Trichterbecherkultur  
in den Lösslandschaften des Vorgebirges Podgórze  
Rzeszowskie und des unteren San-Tals**

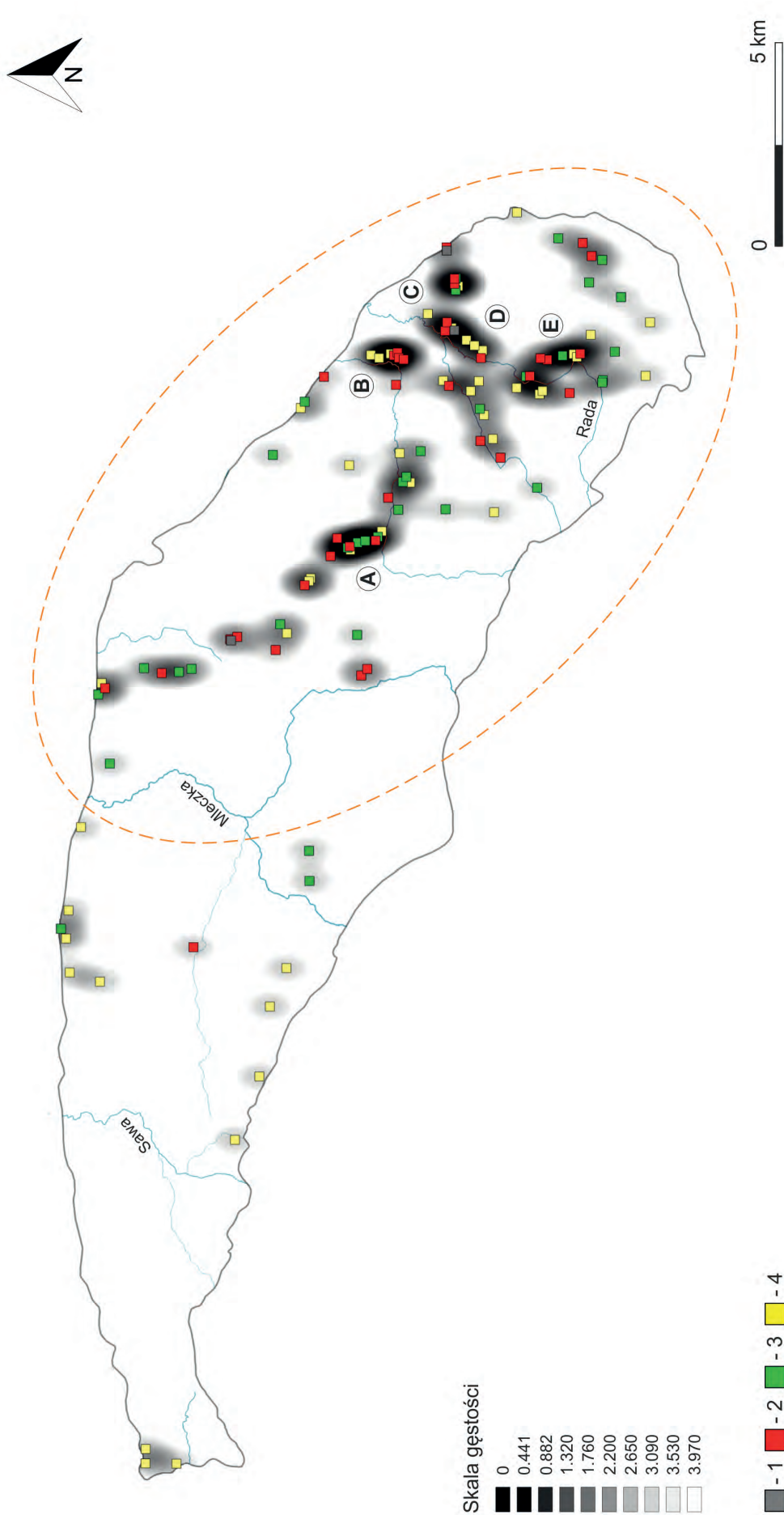
sektor/ podsektory	A (km <sup>2</sup> )	n	Σr	p	ro	re	R
I	445	69	57,4	0,15	1,29	0,83	0,64
I/a	48	14	8,91	0,27	0,96	0,63	0,65
I/b	96	20	18,47	0,20	1,11	0,92	0,83
I/c	36	13	6,41	0,33	0,88	0,49	0,54
I/d	27	13	4,17	0,44	0,76	0,32	0,42
I/e	98	26	16,51	0,25	1,00	0,63	0,63

**LOKACJA STANOWISK A WARUNKI NATURALNE**

Nawet podstawowa ocena rozprzestrzenienia stanowisk KPL pozwala zauważyć, że miały one wyraźny związek z siecią hydrologiczną lessów Podgórze Rzeszowskiego i Doliny Dolnego Sanu. Są one praktycznie zintegrowane przestrzennie z głównymi ciekami wodnymi wschodniej partii regionu: Łęgiem Rokietnickim, Radą i jej lewym dopływem Rudką. Skutkiem tej „integracji” są, m.in., wspomniane wcześniej zgrupowania B, D i E. Stanowiska reprezentujące klaster B i D rozmieszczone są wyłącznie na prawobrzeżach Łęgu Rokietnickiego i Rady, a w przypadku zgrupowania F stosunek ten wynosi 8 do 4 na korzyść prawobrzeża (ryc. 3).

Społeczności KPL funkcjonowały w odległości zarówno kilkudziesięciu, jak i kilkuset m od najbliższych rzek, strumieni i potoków. Na całym obszarze lessów Podgórze Rzeszowskiego i Doliny Dolnego Sanu dominowały stanowiska położone w odległości 100–299 m od nich – 60%. W tym przedziale usytuowana była zdecydowana większość stanowisk ze skupiska B nad Łęgiem Rokietnickim. W innych przedziałach – 300–499 m i 500–999 m – odnotowano kolejno 20,9% i 7,3% stanowisk, natomiast w przedziale 0–99 m było ich 10%. Tę ostatnią kategorię reprezentują przede wszystkim reliktury KPL rozmieszczone na lessowej platformie Doliny Dolnego Sanu. Należy do nich, m.in. skupisko C z małymi osadami w Świętym, stan. 20 i 22 (ryc. 3). Jedną z najkrótszych odległości względem cieku wodnego (około 65 m) posiadała mała osada w Białobokach, pow. przeworski, stan. 3, usytuowana w zachodniej strefie Podgórze Rzeszowskiego na lewym brzegu Markówki, lewego dopływu Mlecзки (ryc. 2, 3).

Podane proporcje są bardzo zbliżone w przypadku poszczególnych kategorii stanowisk. Dystanse 100–299 m są sympto-



Ryc. 3. Wizualizacja gęstości stanowisk KPL na lessach Podgórze Rzeszowskiego i Doliny Dolnego Sanu: 1 – cmentarzyska; 2 – osady; 3 – punkty osadnicze; 4 – ślady osadnictwa

Abb. 3. Visualisierung der Siedlungsdichte der Trichterbecherkultur auf den Lössgebieten von Podgórze Rzeszowskie und im San-Tal: 1 – Gräberfelder; 2 – Siedlungen; 3 – Siedlungspunkte; 4 – Siedlungsspuren

matyczne zarówno dla cmentarzysk, osad, punktów osadniczych i śladów osadnictwa. Sugeruje to bardzo luźny związek pomiędzy rodzajem stanowiska a odległością od cieków wodnych (por. D. Król 2017, s. 23).

Istotne znaczenie dla rozwoju sieci osadniczej KPL miały także inne rezerwuary wodne. Odnosi się to szczególnie do różnego typu bezodpływowych zastoisk występujących na pograniczu Podgórze Rzeszowskiego i Doliny Dolnego Sanu. Bardzo blisko jednego z takich zastoisk (około 40 m) funkcjonowała duża osada w Skołoszowie, stan. 16. Taka lokalizacja może sugerować szczególną rolę tego rezerwuaru, zwłaszcza, że osiedle to znajdowało się ponad 400 m od Łęgu Rokietnickiego, najdalej spośród wszystkich innych stanowisk skupiska B. Podobne zastoiska wodne rozciągały się pomiędzy skupiskami C i E. Monumentalne cmentarzysko w Skołoszowie, stan. 7, usytuowane było zarówno w wilgotnym i zabagnionym *entourage'u* doliny Rady, jak i w pobliżu nieistniejącego dziś bezodpływowego zastoiska.

Wpływ na kształt układów przestrzennych „pucharowego” osadnictwa miała też rzeźba terenu. Miejsca ludność KPL preferowała obszary o różnych walorach topograficznych. Skupiska osadnicze odnotowano zarówno na pagórkowatym Podgórzu Rzeszowskim, jak i delikatnie sfałdowanych lub niemal równinnych obszarach Doliny Dolnego Sanu. Bez względu jednak na charakter reliefu, pod zasiedlenie wybierano strefy suche w bliższym lub dalszym otoczeniu dolin. W przypadku małych dolin wykorzystywano zwykle wyższe partie stokowe i krawędziowe, tj. odpowiednio 58,4% i 34%. Nieliczne tylko stanowiska usytuowane były na terasach dużych dolin – 7,5%. Do tej kategorii należy osada i cmentarzysko płaskie w Sośnicy, pow. jarosławski, stan. 25 i Świętym, stan. 11, położone na lessowej terasie Sanu, kilkanaście m ponad poziom jej dna. Bardzo liczne są świadectwa wykorzystywania obszarów wysoczyznowych, przykładem czego są osada i punkt osadniczy w Mirocinie, pow. przeworski, stan. 24 i 27 (por. P. Gębica 2016, s. 13) oraz osiedla w Orłach, stan. 4 i Hnatkowicach, stan. 15. Jak się wydaje, w lokowaniu różnych form osadniczych, poza niewielkimi wyjątkami, nie zwracano szczególnej uwagi na ich orientację względem stron świata. Stanowiska mają wystawy S, SW, W, SE, N, NW i zdecydowanie rzadziej E i NE.

Stanowiska KPL na obszarze Podgórze Rzeszowskiego identyfikowano bardzo często w obrębie wyróżniających się form terenowych, na charakterystycznych kulminacjach o ekspozycji okrężnej i cyplach. Formy te cechują zróżnicowane deniwelacje, przy czym w 87% przypadków wynoszą one co najmniej 10 m. Bardzo często przekraczają jednak 20 m, a w kilku przypadkach osiągają wartość nawet około 40–50 m. Tak znaczne deniwelacje charakteryzują przede wszystkim „wysoczyznowe” skupisko E nad środkową Radą. Do najwyżżej położonych stanowisk w ramach tego zgrupowania należą osady w Batyczach, stan. 1 i Hnatkowicach, stan. 15 (por. D. Król 2017, s. 23). Mniejsze wysokości, rzędu około 20–30 m, są natomiast typowe dla skupiska A, np. dla osiedli w Chłopicach, stan. 22 i Jankowicach, stan. 9. Do 15 m usytuowane są zaś stanowiska wchodzące w skład skupisk B i D. Dokładnie taką deniwelację posiada monumentalne cmentarzysko w Skołoszowie, stan. 7. Jeszcze niższe przewyższenia są symptomatyczne dla lessów Doliny Dolnego Sanu. 71,4% zlokalizowanych tam stanowisk znajdowało się w obrębie różnych form terenu o wysokościach względnych do 10 m. Najczęściej występowały

one w przedziale 3–4 m – 35,7%. Przykładem tego są osiedla w Świętym, stan. 20 i 22.

Tak samo jak w przypadku odległości pomiędzy stanowiskami a ciekami wodnymi, trudno jest wykazać związek pomiędzy ich rodzajem a wartościami deniwelacyjnymi.

## DYNAMIKA OSADNICTWA

Zaobserwowane na lessach Podgórze Rzeszowskiego i Doliny Dolnego Sanu zgrupowane układy przestrzenne nie mogą być oczywiście traktowane bezkrytycznie jako byty jednoczasowe. Zagęszczenia osadnictwa nad Łęgiem Rokietnickim i Radą oraz inne, mniej intensywne w pozostałych strefach dyskusowanego obszaru, są przede wszystkim statycznym świadectwem określonych preferencji osadniczych; przejawem zainteresowania konkretnymi warunkami środowiskowymi (por. J. Kruk, S. Milisauskas, S.W. Aleksandrowicz, Z. Śnieszko 1996, s. 47). Równolegle jednak, wobec identyfikacji stabilnych osiedli w Pawłosiowie, stan. 52 i Skołoszowie, stan. 16 oraz monumentalnych nekropoli w Skołoszowie, stan. 7 i Szczytnej, stan. 6, trudno jest sądzić, aby skupiska te stanowiły wyłącznie zbiór niesynchronizowanych chronologicznie stanowisk, stanowiących efekt relatywnie częstych delokalizacji (krótkotrwałych) osad.

Rozkodowanie rytmu funkcjonowania społeczności KPL na dyskusowanym terenie jest trudne. W ostatnim czasie uzyskano szereg nowych danych z zakresu datowań absolutnych (tabela 2) i względnych miejscowego fenomenu tej kultury (np. J. Rogoziński 2014; M. Rybicka 2016; A. Sznajdrowska 2016, s. 54; D. Król 2017, s. 16–18; M. Rybicka, M. Głowacz, D. Król 2017, s. 118; E. Sieradzka, M. Głowacz 2017, s. 96–102). Niektóre z nich są jednak niejednoznaczne i powodują trudności w określeniu najwcześniejszych etapów penetracji analizowanego obszaru. W ostatnich latach sugerowano, że mogło to nastąpić około 3800–3700 BC (M. Rybicka 2016, s. 70–71), a nawet około 3900–3800 BC (J. Rogoziński 2014), jednak scenariusz ten wydają się zaburzać źródła pozyskane w trakcie najnowszych działań terenowych. Rdzeniem tych problemów są dane pochodzące z badań osiedli w rejonie Łęgu Rokietnickiego i Rady, zwłaszcza stan. 16 i 31 w Skołoszowie (J. Rogoziński 2014, s. 35–54; D. Król 2017, s. 16–17; E. Sieradzka, M. Głowacz 2017, s. 71–103). Oba te stanowiska wydają się należeć do najważniejszych w studiach nad chronologią i periodyzacją miejscowej KPL. Definiowano je zwykle jako osiedla mogące reprezentować najwcześniejszy (przedklasyczny) etap zasiedlenia lessów Podgórze Rzeszowskiego i Doliny Dolnego Sanu (J. Rogoziński 2014, s. 50; M. Rybicka 2016, s. 71; D. Król 2017, s. 16). Taka ich interpretacja mogłaby mieć również duże znaczenie mikroprzestrzenne. Skoro stanowiska te stanowiły integralny komponent wyodrębnionych metodą KDE skupisk B i D (ryc. 3), to jako byty starsze względem stanowisk sąsiednich, współtworzyłyby z nimi różnoczasowe układy dynamiczne. Jednak, czy osiedla te rzeczywiście reprezentują fazę przedklasyczną KPL?

W świetle nowych źródeł, chronologia osiedli w Skołoszowie, stan. 16 i 31, wydaje się być bardziej złożona niż sądzono. Mimo, że pozyskane stamtąd materiały ceramiczne posiadają cechy przedklasyczne (J. Rogoziński 2014, s. 44–49; D. Król 2017, s. 16; por. M. Rybicka 2016, s. 70), a w inwentarzach



**Lista datowań radiowęglowych ze stanowisk KPL na lessach Podgórze Rzeszowskiego  
i Doliny Dolnego Sanu wraz z ich najbliższym otoczeniem**

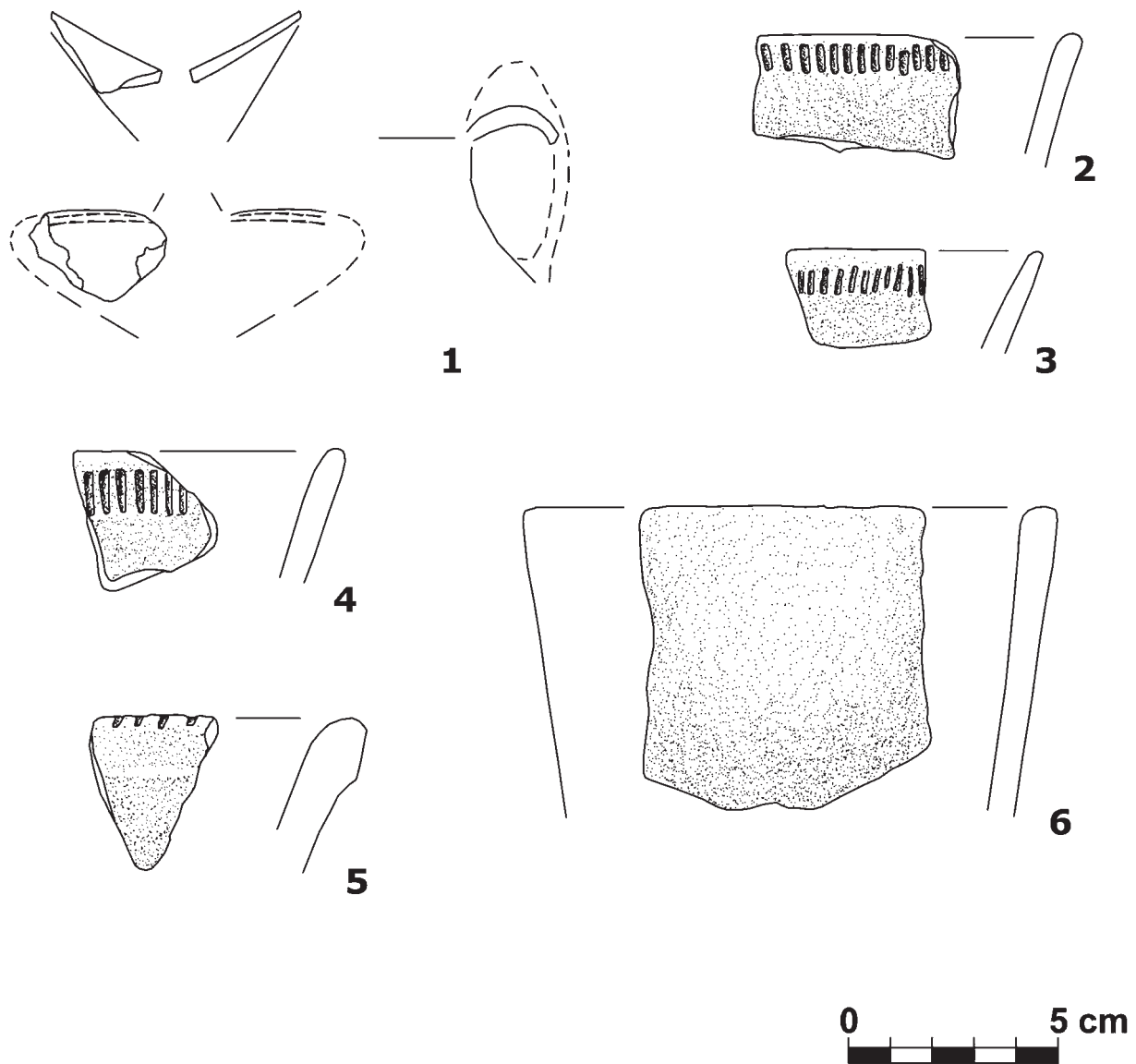
**Verzeichnis der Radiocarbonatierungen von der Fundstelle der Trichterbecherkultur in den Lösslandschaften  
des Vorgebirges Podgórze Rzeszowskie und des unteren San-Tals samt ihrer nächsten Umgebung**

Nr	Stanowisko	Rodzaj i nr obiektu	Rodzaj próbki	Data	Nr lab.	BP	BC 68,2%	BC 95,4%	Literatura
1	Skołoszów 31	warstwa kulturowa 1	ceramika	2013	Poz-64321	5240±40	4220–3978	4228–3968	J. Rogoziński 2014
2	Skołoszów 31	warstwa kulturowa 1	ceramika	2013	Poz-64320	5150±40	4036–3822	4043–3804	J. Rogoziński 2014
3	Szczytna 6	jama 220	ceramika	2010	Poz-57507	5020±35	3936–3715	3943–3710	M. Rybicka 2016
4	Mirocin 27	jama 41	węgiel drzewny	2011	Poz-54047	4955±35	3775–3695	3798–3653	A. Sznajdrowska 2016
5	Kielanówka 8	jama 70	węgiel drzewny	2015	Poz-100853	4940±40	3761–3661	3795–3646	
6	Mirocin 27	jama 41	szczątki roślinne	2011	Poz-82264	4920±40	3749–3651	3780–3641	A. Sznajdrowska 2016
7	Kielanówka 8	jama 70	węgiel drzewny	2015	Poz-100854	4890±35	3696–3647	3762–3636	
8	Jankowice 9	jama 202	kość zwierzęca	2011	MKL-1617	4830±70	3700–3520	3770–3370	M. Dębiec, M. Dębiec, A. Pelisiak 2015
9	Pawłosiów 52	jama 171	nagar	2010	Poz-42295	4810±40	3647–3532	3693–3518	M. Rybicka, D. Król, J. Rogoziński 2014
10	Szczytna 6	jama 306	nagar	2010	Poz-57506	4805±35	3643–3533	3654–3521	M. Rybicka 2016
11	Skołoszów 7	dołek posłupowy 626	węgiel drzewny	2010	Poz-45530	4800±35	3641–3532	3651–3521	D. Król, J. Rogoziński, M. Rybicka 2014
12	Pawłosiów 52	jama 1665	ceramika	2010	Poz-42294	4780±60	3642–3519	3660–3375	M. Rybicka, D. Król, J. Rogoziński 2014
13	Rozbórz 28	jama 3834	drewno	2010	MKL-1770	4780±50	3640–3522	3654–3378	M. Mazurek, J. Okoński, M. Rybicka 2013
14	Skołoszów 7	rów 644	węgiel drzewny	2010	Poz-46077	4775±30	3635–3527	3642–3387	D. Król, J. Rogoziński, M. Rybicka 2014
15	Pawłosiów 52	jama 23	węgiel drzewny	2010	Poz-42296	4765±35	3634–3522	3640–3382	M. Rybicka, D. Król, J. Rogoziński 2014
16	Skołoszów 16	jama 5/2017	węgiel drzewny	2017	Poz-100857	4765±35	3634–3522	3640–3382	
17	Rozbórz 28	jama 3834	drewno	2010	MKL-1769	4760±70	3638–3384	3656–3370	M. Mazurek, J. Okoński, M. Rybicka 2013
18	Skołoszów 31	jama 3	węgiel drzewny	2013	Poz-82330	4745±35	3633–3386	3636–3380	E. Sieradzka, M. Głowacz 2017
19	Pawłosiów 52	jama 1140	nagar	2010	Poz-47396	4730±40	3631–3381	3636–3376	M. Rybicka, D. Król, J. Rogoziński 2014
20	Skołoszów 31	jama 3	węgiel drzewny	2013	Poz-82442	4720±40	3628–3380	3634–3374	E. Sieradzka, M. Głowacz 2017
21	Szczytna 5	jama 323	nagar	2010	Poz-57508	4700±35	3622–3378	3631–3371	M. Rybicka 2016
22	Skołoszów 16	jama 6/2017	węgiel drzewny	2017	Poz-100856	4680±35	3517–3375	3627–3367	
23	Skołoszów 7	grób 1233	kość ludzka	2010	Poz-82441	4675±35	3516–3374	3625–3366	M. Rybicka, M. Głowacz D. Król 2017
24	Pawłosiów 52	jama 2079	węgiel drzewny	2010	Poz-42291	4655±35	3507–3369	3620–3361	M. Rybicka, D. Król, J. Rogoziński 2014
25	Pawłosiów 52	jama 229	nagar	2010	Poz-42300	4650±35	3505–3367	3520–3360	M. Rybicka, D. Król, J. Rogoziński 2014
26	Chłopice 11	jama 3/2015	kość zwierzęca	2015	Poz-100648	4625±30	3497–3361	3513–3350	
27	Kielanówka 8	jama 1	węgiel drzewny	2015	MKL-3141	4620±60	3517–3343	3629–3106	T. Tokarczyk 2016
28	Chłopice 11	jama 3/2015	kość zwierzęca	2015	Poz-100647	4600±40	3498–3341	3517–3118	
29	Pawłosiów 52	jama 1568	nagar	2010	Poz-42301	4510±35	3341–3111	3355–3096	M. Rybicka, D. Król, J. Rogoziński 2014

krzemiennych dominuje surowiec wołyński (M. Dobrzyński, K. Piątkowska 2014, s. 56; A. Pelisiak 2017, s. 49), to najnowsze wskaźniki chronologii absolutnej (tabela 2) wydają się umiejscawiać te osiedla raczej w ramach fazy klasycznej KPL, około 3650–3400/3300 BC (fazy II–IIIa wg P. Włodarczaka 2006, s. 58). Wskazują na to daty 4765±35 BP i 4680±35 BP otrzymane z obiektów 5/2017 i 6/2017 z osady w Skołoszowie, stan. 16 oraz 4745±35 BP i 4720±40 BP z obiektu 3/2013 z osady w Skołoszowie, stan. 31 (E. Sieradzka, M. Głowacz 2017, s. 100, tabela 5). Dodatkowo, w obiekcie 3/2017 w Skołoszowie, stan. 16 natrafiono na fragment ucha typu *ansa lunata* zdobiony ornamentem odciskany typu *Furchenstich* (ryc. 4:1). Fakty te problematyzują możliwość wczesnego zasiedlenia tego obszaru, choć nie są to też dane jednoznacznie fałszyfikujące taką możliwość. Na stan. 16 w Skołoszowie przebadano bowiem sondażowo obszar o powierzchni poniżej 1 ara. Biorąc pod uwagę powierzchniową dyspersję zabytków KPL

na przestrzeni ponad 4 ha (por. D. Król 2017, s. 6, tabela 1), przebadany teren stanowi niespełna 0,25% potencjalnie wartościowej badawczo przestrzeni. Nie można zatem wykluczyć, że uzyskane w trakcie badań sondażowych materiały datujące odnoszą się tylko do jednego z dwóch (?) możliwych etapów zasiedlenia stanowiska. Podobnie tłumaczony bywa dysonans pomiędzy wskaźnikami chronologii bezwzględnej w przypadku osiedla w Skołoszowie, stan. 31 (E. Sieradzka, M. Głowacz 2017, s. 101–102). O ile jednak w Skołoszowie, stan. 16 odnotowano ceramikę symptomatyczną dla etapu klasycznego południowo-wschodniej KPL (por. S. Kadrow 2009, s. 138), to nie ma jej w zbiorze materiałów z osady na stan. 31 (E. Sieradzka, M. Głowacz 2017, s. 100).

Dyskusja na temat wczesnej, przedklasycznej ingerencji społeczności KPL w przestrzeń lessów Podgórze Rzeszowskiego i Doliny Dolnego Sanu nie powinna być zawężona tylko do zgrupowań osadniczych w rejonie dorzecza Łęgu Rokiet-



Ryc. 4. Skołoszów, stan. 16, pow. jarosławski, woj. podkarpackie. Ceramika KPL z badań sondażowych: 1, 4–6 – sondaż A, jama 3/2017; 2 – sondaż C, jama 6/2017; 3 – sondaż A, warstwa kulturowa (rys. D. Verteletskyi)

Abb. 4. Skołoszów, Siedlungspunkte. 16, Kr. Jarosław, Woiwodschaft Karpatenvorland. Keramik der Trichterbecherkultur aus den Sondierungsgrabungen: 1, 4–6 – Sondage A, Grube 3/2017; 2 – Sondage C, Grube 6/2017; 3 – Sondage A, Kulturschicht (Zeichn. D. Verteletskyi)

nickiego i Doliny Dolnego Sanu. Znanych jest bowiem kilka relatywnie wczesnych datowań radiowęglowych z „pucharowych” osiedli w Mirocinie, stan. 27 i Szczytnej, stan. 6 (tablica 2), usytuowanych w pobliżu centralnej partii badanego terenu. Zastanawiające jest zwłaszcza oznaczenie  $5020 \pm 35$  BP otrzymane z ceramiki zdeponowanej w obiekcie 220 w Szczytnej, stan. 6 (M. Rybicka 2016, s. 71, ryc. 2). Jest ono niewiele młodsze od dwóch dyskusyjnych datowań ze Skołoszowa, stan. 31 (tabela 2), a intryguje ono też dlatego, że związane jest z osiedlem usytuowanym niemal na styku z datowaną klasycznie monumentalną nekropolą (D. Król, J. Rogoziński, M. Rybicka, A. Sznajdrowska 2014, s. 67). Wskaźnik ten jest zatem potencjalnie istotny zarówno w skali makro- i mikroprzestrzennej. W przypadku tej drugiej możliwe są dwie drogi interpretacyjne. Albo cytowana data jest błędna i osiedle wraz z cmentarzyskiem mogły być w jakimś stopniu zsynchronizowane (= mieszkańcy osiedla grzebali zmarłych tuż za jego granicą), albo jest ona prawidłowa i świadczy o przedklasycznej penetracji obszaru, wyprzedzającej lokację nekropoli. Niestety, brak opublikowanych materiałów z tej osady uniemożliwia bliższe ustosunkowanie się do tego problemu.

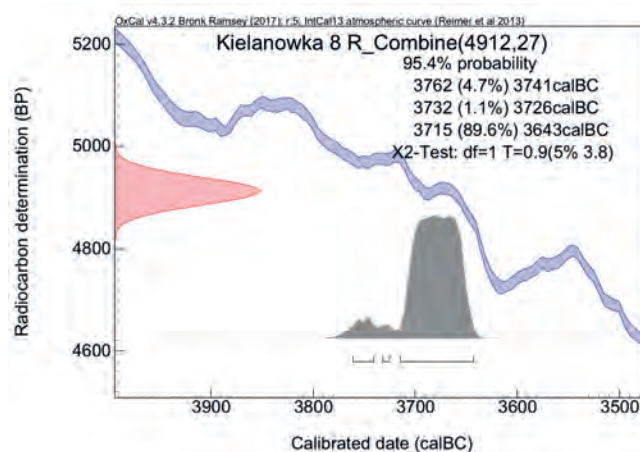
Od komentowanej wyżej daty radiowęglowej niewiele różnią się oznaczenia  $4995 \pm 35$  BP i  $4920 \pm 40$  BP uzyskane z węgli drzewnych zalegających w jamie 41 w Mirocinie, stan. 27 (A. Sznajdrowska 2016, s. 54–55). Daty te sugerują zasiedlenie tego miejsca wcześniej niż 3650 BC. Problematiczny jest jednak fakt, że materiały odnotowane w tym obiekcie wraz z pulą zabytków występujących w obrębie pozostałych stref osiedla, mają raczej cechy „klasycznopucharowe” (A. Sznajdrowska 2016, s. 52–53). Są one odmienne od „archaicznych” zabytków charakteryzujących osiedle w Skołoszowie, stan. 31 (por. E. Sieradzka, M. Głowacz 2017, s. 101, tabela 6). Równie zastanawiający jest przypadek osady KPL w Kielanówce, stan. 8 (T. Tokarczyk 2016). Choć nie jest ona położona na Podgórzu Rzeszowskim, a około 7 km na zachód od niego, na lessowym płacie Pogórza Strzyżowskiego, to warto podkreślić jej specyfikę. W ostatnim czasie otrzymano dwie daty  $^{14}\text{C}$  z węgli drzewnych odkrytych w jamie 70/2015. Daty te wynoszą  $4940 \pm 40$  BP i  $4890 \pm 35$  BP (R\_Combine:  $4912 \pm 27$ ) (ryc. 5). Są one odmienne od innego oznaczenia otrzymanego z podobnej substancji pobranej ze spągu jamy 1/2015, wynoszącego  $4620 \pm 60$  BP (T. Tokarczyk 2016). Nie wiadomo, czy data ta jest rezultatem błędnego pomiaru, czy świadectwem dłuższego trwania osiedla w Kielanówce, stan. 8. Wiele wyjaśni zapewne przyszłe upublicznienie materiałów zabytkowych.

Temat możliwości kilkusetletniego funkcjonowania osiedli KPL na diskutowanych terytoriach był już w przeszłości poruszany. Pomijając problem datowania osiedli w Skołoszowie, stan. 16 i 31, kwestia wieloletniego zamieszkiwania jednego miejsca akcentowana była w przypadku najlepiej rozpoznanego osiedla regionu w Pawłosiowie, stan. 52 (M. Rybicka, D. Król, J. Rogoziński 2014, s. 220–232). Było to spowodowane, m.in. otrzymaniem daty  $4510 \pm 35$  BP (M. Rybicka, D. Król, J. Rogoziński 2014, s. 194, ryc. 59; por. tabela 2). Jest to oznaczenie skrajnie nie tylko w stosunku do pozostałych oznaczeń z Pawłosiowa, stan. 52, ale i całej grupy danych radiometrycznych z Podgórza Rzeszowskiego, Doliny Dolnego Sanu i terenów do nich przylegających (tablica 2). Oznaczenie to jest niełatwe w interpretacji. Materiały ceramiczne z Pawłosiowa, stan. 52, mają szeroko pojęte cechy klasycznej KPL, które wskazują,

że osiedle to najprawdopodobniej założono nie wcześniej niż około 3650 BC. Nie można jednak na ich podstawie ocenić, jak długo mogło ono funkcjonować (por. M. Rybicka, D. Król, J. Rogoziński 2014, s. 227–228).

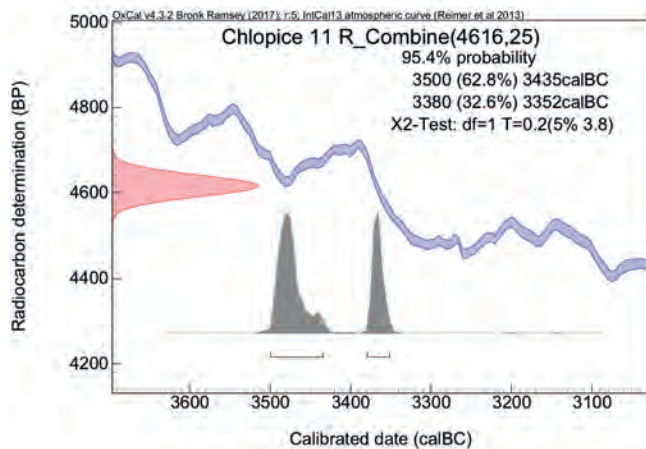
W puli wszystkich dat absolutnych uzyskanych ze stanowisk rozmieszczonych na terenie Podgórza Rzeszowskiego i Doliny Dolnego Sanu, najliczniejsze są oznaczenia klasyczne (tablica 2). W szeroko rozumianym okresie około 3650–3400/3300 BC, miejscowe osadnictwo KPL osiągnęło zapewne szczyt rozwoju. Był to okres apogeum stabilizacji kulturowej i ekonomicznej badanych społeczności, manifestujący się nie tylko rozwiniętą tkanką stabilnych osiedli, ale i zintegrowanych z nią monumentalnych cmentarzysk. Przykładem tego rodzaju stanowiska jest nekropola w Skołoszowie, stan. 7, z której pochodzą trzy oznaczenia absolutne  $4800 \pm 35$  BP,  $4775 \pm 30$  BP i  $4675 \pm 35$  BP (D. Król, J. Rogoziński, M. Rybicka 2014, s. 27, ryc. 16–17; M. Rybicka, M. Głowacz, D. Król 2017, s. 116, ryc. 4; por. tablica II). Nie da się oczywiście w oparciu o taką pulę danych odtworzyć szczegółowej dynamiki rozwoju nekropolii, ale fakt, że najmłodsze z tych oznaczeń otrzymano z kości ludzkich z grobu 1233 zlokalizowanego na południe od grobowca I, a najstarsze z jego bezpośredniego kontekstu, może sugerować określony rytm funkcjonowania tej strefy funeralnej (grobowiec → groby płaskie).

Nie wiadomo jak długo funkcjonowało osadnictwo KPL na lessach Podgórza Rzeszowskiego i Doliny Dolnego Sanu. Oprócz wspomnianej już najmłodszej daty z Pawłosiowa, stan. 52, znane są również dwa, nieco starsze od niej oznaczenia  $4625 \pm 30$  BP i  $4600 \pm 40$  BP (R\_Combine  $4616 \pm 25$  BP) (ryc. 6), otrzymane z kości zwierzęcych zdeponowanych w spągu jamy 3/2015 w Chłopicach, stan. 11. Mogą być one ostrożnie traktowane jako wskaźniki późnoklasyczne. Na tym samym poziomie co kości odkryto również amforę dwuuchą z charakterystycznie nisko osadzoną maksymalną wydętością brzuśca, zdobioną pionowymi rzędami gęstych stempelków (ryc. 7). Forma i stylistyka tego naczynia nie są jednak czułymi czynnikami chronologicznymi. Być może z późnym etapem klasycznym (lub jeszcze późniejszym) należy się liczyć w przypadku kilku innych badanych osiedli KPL. „Późne” cechy posiada ceramika pochodząca z badań powierzchniowych w Łowcach, pow. ja-

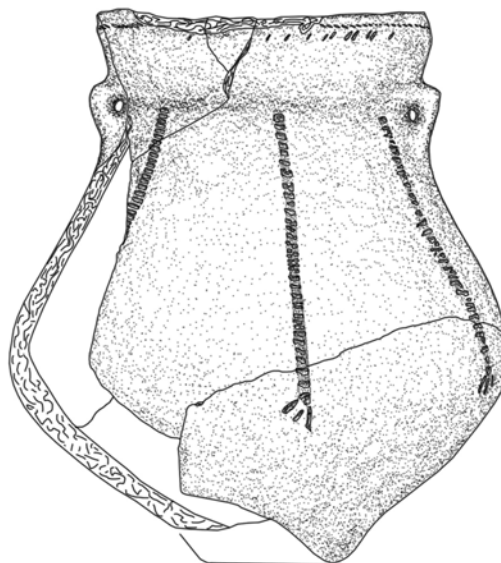


Ryc. 5. Kielanówka, stan. 8, pow. rzeszowski, woj. podkarpackie. Kalibracja kombinowana oznaczeń  $^{14}\text{C}$  z obiektu 70/2015

Abb. 5. Kielanówka, Siedlungspunkte. 8, Kr. Rzeszów, Woiwodschaft Karpatenvorland. Kombinierte  $^{14}\text{C}$  – Kalibrationskurve aus dem Befund 70/2015



Ryc. 6. Chłopice, stan. 11, pow. jarosławski, woj. podkarpackie. Kalibracja kombinowana oznaczeń  $^{14}\text{C}$  z obiektu 3/2015  
 Abb. 6. Chłopice, Siedlungspunkte. 11, Kr. Jarosław, Woiwodschaft Karpatenvorland. Kombinierte  $^{14}\text{C}$  – Kalibrationskurve aus dem Befund 3/2015



Ryc. 7. Chłopice, stan. 11, pow. jarosławski, woj. podkarpackie. Amfora z badań sondażowych. Obiekt 3/2015 (rys. D. Verteletskiy)  
 Abb. 7. Chłopice, Siedlungspunkte. 11, Kr. Jarosław, Woiwodschaft Karpatenvorland. Amphore aus den Sondierungsgrabungen. Befund 3/2015 (Zeichn. D. Verteletskiy)

rosławski, stan. 17 (D. Król 2017, s. 17, tablica II), powierzchniowych i sondażowych w Batyczach, stan. 1 i Orłach, stan. 4 oraz sondażowych w Hnatkowicach, stan. 15. Interesujące są nowopozyskane materiały z ostatniego z wymienionych osiedli (ryc. 8). Niektóre z nich posiadają cechy technologiczne, które nawiązują do zespołów KPL z terenu Ukrainy, m.in. z osad w Winnikach-Lisiwce i Małych Grzybowicach. Wśród materiałów wydobytych w Hnatkowicach, stan. 15, znajdują się też zabytki, których cechy technologiczne mogą sugerować związki ze środowiskiem późnej KT. Trzeba jednak podkreślić, że badania na tym stanowisku i innych „późnych” osiedlach KPL, były dotąd prowadzone w niewielkim zakresie. Zaproponowane sugestie należy więc traktować ostrożnie. Obecnie nie można określić bliższej chronologii tych stanowisk i choć nie jest wykluczone, że mogą one reprezentować najpóźniejsze etapy aktywności KPL na tym terenie, to problem ten wymaga dalszych studiów.

W świetle powyższych uwag warto przyjrzeć się jeszcze jednej kwestii. Analizując konteksty topograficzne stanowisk KPL na lessach Podgórze Rzeszowskiego i Doliny Dolnego Sanu, zwrócono uwagę na charakterystyczne usytuowania osiedli w Batyczach, stan. 1 i Hnatkowicach, stan. 15, które cechują deniwelacje rzędu 40–50 m. Warto zauważyć, że wysokie położenia były symptomatyczne zarówno dla „późnych” osiedli KPL na zachodniej Ukrainie, np. Winniki-Lisiwka, Winniki-

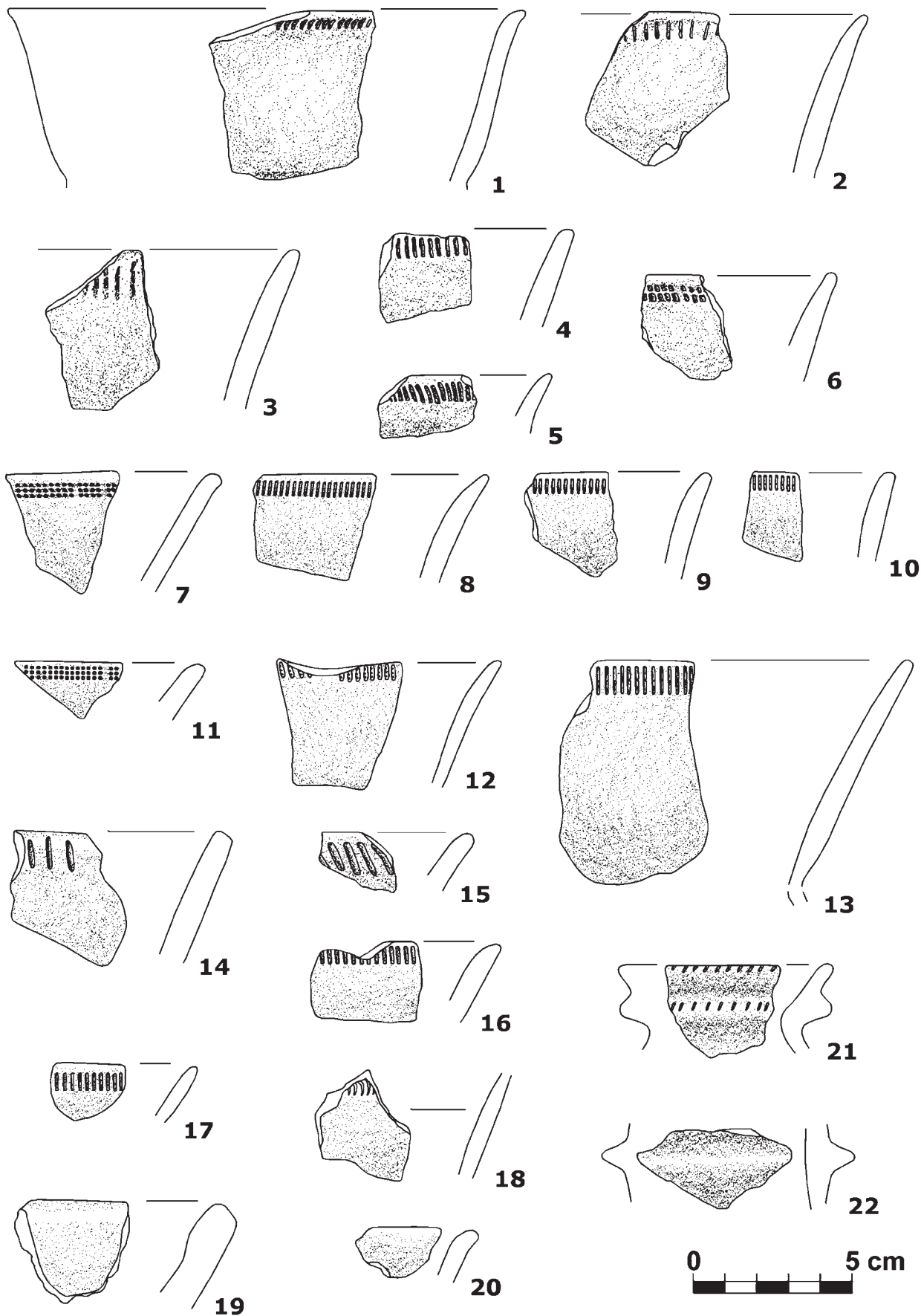
-Żupan i Małe Grzybowice (por. M. Rybicka, A. Hawiński, D. Król, A. Diachenko 2017, s. 396; M. Rybicka 2017), jak i dla północnomoldawskich osiedli grupy Gordinești i nieco starszych grupy Brynzeny KT (np. V. Dergachev 1980). Lokowania takie wydają się być na tamtych terenach zjawiskiem powszechnym w 2. poł. IV tys. BC. Czy wysokie położenia osiedli w Batyczach, stan. 1, Hnatkowicach, stan. 15 i innych w obrębie skupiska E (ryc. 3) mogłyby mieć jakiś związek z tym trendem? Nie jest to wykluczone, ale aby wyjść poza ramy spekulacyjne należałoby podjąć w przyszłości rozbudowane studia chronologiczne. Dyskusyjny w tym ujęciu jest przypadek naddniestrzańskiego osiedla KPL w Kotorynach (Ukraina). Osiedle to usytuowane jest również w silnie eksponowanej przestrzeni, ale jego początek datuje się już od około 3700–3600 BC (A. Hawiński, W. Pasterkiewicz, M. Rybicka 2013).

## WNIOSKI I PODSUMOWANIE

Ostatnie dziesięciolecie to okres dużych postępów w badaniach nad KPL na lessach Podgórze Rzeszowskiego i Doliny Dolnego Sanu. Konsekwencją tego są większe możliwości poznania szerokich aspektów funkcjonowania tej jednostki kulturowej nie tylko na tym terytorium, ale w całej południowo-wschodniej strefie jej występowania. Chociaż dyskutowany obszar jest nadal nierównomiernie rozpoznany, to niektóre jego rejony stanowią dobre jakościowo powierzchnie analityczne. Bazując na ich potencjale, możliwe jest rozkodowanie podsta-

wowych wzorów osadniczych miejscowych społeczności KPL oraz zarysowanie ich ogólnych ram czasowych.

Uzasadnione wydaje się twierdzenie, że „pucharowa” ludność lessów Podgórze Rzeszowskiego i Doliny Dolnego Sanu wykorzystywała tę przestrzeń w sposób relatywnie intensywny. Nie były to terytoria okupowane incydentalnie, na uboczu „światów” Małopolski i Lubelszczyzny. Ustabilizowany charakter osadnictwa miejscowej KPL potwierdza obecność wielotypowych form osadnictwa, różnorodnej wielkości osie-



Ryc. 8. Hnatkowice, stan. 15, pow. przemyski, woj. podkarpackie. Ceramika KPL z badań sondażowych: 1-22 – sondaż A, warstwa kulturowa (rys. D. Verteletskyi)

Abb. 8. Hnatkowice, Siedlungspunkte. 15, Kr. Przemysł, Woiwodschaft Karpatenvorland. Keramik der Trichterbecherkultur aus den Sondierungsgrabungen: 1-22 – Sondage A, Kulturschicht (Zeichn. D. Verteletskyi)

dli i cmentarzysk. Formy te wspólnie z gamą mniej wyrazistych i niejednoznacznych funkcjonalnie stanowisk, tworzyły zróżnicowane terytorialnie i zapewne chronologicznie układy przestrzenne. Miały one najczęściej zgrupowany charakter. Relacje wewnątrz tych zgrupowań są jednak nadal niejasne i wymagają dalszych studiów. Można jedynie spekulować na temat powiązań niektórych nekropoli z sąsiadującymi z nimi osiedlami i próbować je ze sobą zestawiać, np. jako współczesne sobie strefy *sacrum* i *profanum* (np. Skołoszów, stan. 7 – Skołoszów, stan. 4 lub 31, o ile drugie z podanych osiedli uznane zostanie za „klasyczne”).

Zgrupowane osadnictwo KPL było silnie powiązane z siecią hydrologiczną dyskusowanego obszaru i jego własnościami topograficznymi. Jest to szczególnie czytelne w jego wschodniej części; w dorzeczu Łęgu Rokietnickiego i Rady. Jest to strefa o najsilniej zarysowanej presji osadniczej w skali całej dyskusowanej przestrzeni. Choć jej wyrazistość może w dużej mierze wynikać z jakości badań, to nie można ukryć, że ma ona obecnie wyjątkowe znaczenie dla poznania najwcześniejszych etapów zasiedlenia lessów Podgórze Rzeszowskiego i Doliny Sanu, a może nawet całej strefy południowo-wschodniej KPL, wraz z jej naddniestrzańskimi rubieżami.

Mimo dyskusyjnego charakteru niektórych źródeł, można przyjąć, że społeczności KPL były aktywne na badanym terenie wcześniej niż około 3650 BC, a przypuszczalnie nieco przed około 3700 BC. Nie wiadomo jednak, jaki w rzeczywistości charakter mógł mieć najwcześniejszy etap penetracji tego obszaru i czy rzeczywiście był on skorelowany z łagodniejszymi formami terenu rozciągniętymi nad dolnym Łęgiem Rokietnickim i dolną Radą (por. M. Rybicka 2016, s. 70–71). Model

taki jest atrakcyjny, ale obecnie trudny do udowodnienia. Jest on zresztą sprzeczny z przedklasycznymi wskaźnikami chronologii absolutnej otrzymanymi z kontekstu niektórych osiedli wysoczyznowych (tabela 2). Nie do końca jasna jest też kwestia wysoko położonych osad w rejonie środkowej Rady, w Batyczach, stan. 1 i Hnatkowicach, stan. 15, ich ewentualnych korelacji z późnymi fazami osadnictwa KPL i trendami charakterystycznego lokowania osiedli we wschodnim śródowisku tej kultury lub grupach Brynzeny i Gordinești KT. Trudno orzec, czy takie ich usytuowania należy rozumieć jedynie jako efekt adaptacji do lokalnej rzeźby terenu, jako wypadkową procesu „wyjścia wzwyż” w ujęciu J. Kruka (1980), łączonego ze zmianą i uefektywnieniem modelu gospodarki, czy może w lokacjach takich zakodowane są inne, nieznanne jeszcze czynniki sprawcze.

Najnowsze badania przeprowadzone na wybranych osiedlach KPL nie tylko potwierdziły intensywność zasiedlenia lessów Podgórze Rzeszowskiego i Doliny Dolnego Sanu oraz charakter występujących w ich obrębie układów przestrzennych, ale dostarczyły przede wszystkim nowych, chociaż jednocześnie dyskusyjnych informacji na temat ich chronologii i powiązań interregionalnych. Badania te powinny być sukcesywnie kontynuowane zarówno w aspekcie makroregionalnym (tu w celu uzupełnienia wiedzy na temat zachodnich obszarów Podgórze Rzeszowskiego), jak i mikroregionalnym, skupionym na dorzeczu Łęgu Rokietnickiego i Rady; strefach zarówno łagodnych i równinnych, jak i odznaczających się wysokim położeniem. Każdorazowo powinny być one realizowane z poważnym uwzględnieniem perspektywy wschodnich ugrupowań KPL i KT.

## WYKAZ CYTOWANEJ LITERATURY

- Dębiec M., Dębiec M., Pelisiak A.  
2015 *Cieszacina Wielka, stan. 41, Pawłosiów, stan. 55, Jankowice, stan. 9. Kompleks osad z epoki neolitu i wczesnej epoki brązu* (=Via Archaeologica Ressooviensia, t. 9), Rzeszów.
- Dobrzyński M., Piątkowska K.  
2014 *Materiały krzemienne kultury pucharów lejkowatych ze stanowiska 31 w miejscowości Skołoszów, pow. Jarosław, woj. podkarpackie*, [w:] Rybicka M. (red.), *Wschodnie pogranicze grupy południowo-wschodniej kultury pucharów lejkowatych* (=Collectio Archaeologica Ressooviensis, t. 28), Rzeszów, s. 55–66.
- Cwaliński M., Niebieszkański J., Król D.  
2017 *The Middle, Late Neolithic and Early Bronze Age Cemetery in Skołoszów, site 7, Dist. Jarosław, in the Light of the Results of Non-invasive Archaeological Survey in 2016*, AAR, t. 12, s. 39–48.
- Czopek S.  
2003 *Między Południem a Wschodem – importy i naśladownictwa ceramiki w materiałach grupy tarnobrzesckiej*, [w:] Gancarski J. (red.), *Epoka brązu i wczesna epoka żelaza w Karpatach polskich*, Krosno, s. 215–238.
- Czopek S., Kadrow S.  
1987 *Osada kultury pucharów lejkowatych w Białoobrzegach, stan. 5, woj. Rzeszów, Spr. Arch. t. 39, s. 73–88.*
- Czopek S., Pelisiak A.  
2011 *Archeologia i autostrada. Badania Fundacji Rzeszowskiego Ośrodka Archeologicznego w latach 2005–2011*, [w:] Czopek S. (red.), *Autostradą w przeszłość*. Katalog wystawy, Rzeszów, s. 5–23.
- Czopek S., Podgórska-Czopek J.  
1995 *Osadnictwo pradziejowe w dolinie dolnego Wisłoka*, [w:] Ruszel K. (red.), *Wisłok. Rola rzeki w krajobrazie naturalnym i kulturowym regionu*. Materiały z konferencji, Rzeszów 7–8 XI 1994, s. 27–54.
- Dergachev V.  
1980 *Pamyatniki pozdnego Tripol'ya*, Kishinev: Shtiintsa.
- Florkiewicz I.  
2011 *Opracowanie wyników badań wykopaliskowych na stanowisku nr 35 w Jankowicach*, maszynopis w Fundacji Rzeszowskiego Ośrodka Archeologicznego, Rzeszów.
- Gębica P.  
2004 *Przebieg akumulacji rzecznej w górnym Vistulianie w Kotlinie Sandomierskiej* (=Prace Geograficzne nr 193), Warszawa.
- 2016 *Charakterystyka geomorfologiczna i glebowa stanowisk archeologicznych 24, 25 i 27 w Mirocinie, gm. Przeworsk*, [w:] Mazurek M., Sznajdrowska A. (red.), *Stanowiska 24, 25 i 27 w Mirocinie, gm. Przeworsk. Część 1. Osadnictwo późnopolgarskie i kultury pucharów lejkowatych* (=Via Archaeologica Ressooviensia, t. 5), Rzeszów, s. 13–20.
- Hawinskyj A., Pasterkiewicz W., Rogoziński J.  
2015 *Wyniki archeologicznych badań wykopaliskowych przeprowadzonych na osadach kultury pucharów lejkowatych w Trościańcu koło Mikołajowa i Otynewyczach koło Żydawczowa, lewe dorzecze górnego Dniestru*, MSROA, t. 36, s. 241–258.

- Hawinskyj A., Pasterkiewicz W., Rybicka M.  
2013 Kotoryny, Grodzisko III, Żydacziw's'kyj rajon. Osadnictwo z okresu neolitu, [w:] Harmatowa K., Machnik J., Rybicka M. (red.), *Natural environment and man on the upper Dniester – Region of the Halyč-Bukačivci Basin – in prehistory and early medieval period*, Kraków, s. 169–284.
- Kadrow S.  
2009 Uwagi o grupie południowo-wschodniej kultury pucharów lejkowatych, [w:] Taras H., Zakościelna A. (red.), *Hereditas Praeteriti. Additamenta Archaeologica et historia dedicata Ioanni Gurba Octogesimo Anno Nascendi*, Lublin, s. 137–144.
- Karski K.  
2014 Ceramika naczyńowa kultury pucharów lejkowatych i pozostałości konstrukcji naziemnej w Białobrzegach, pow. łańcucki, [w:] Rybicka M. (red.), *Wschodnie pogranicze grupy południowo-wschodniej kultury pucharów lejkowatych* (= Collectio Archaeologica Ressoviensis, t. 28), s. 281–300.
- Kondracki J.  
1988 *Geografia fizyczna Polski*, Warszawa.
- Król D.  
2017 Społeczności kultury pucharów lejkowatych na pograniczu Podgórze Rzeszowskiego i Doliny Dolnego Sanu. Studium geograficzno-osadnicze, [w:] Rybicka M. (red.), *Wielokulturowe cmentarzysko w Skołoszowie, stan. 7, pow. jarosławski w kontekście osadnictwa z neolitu i wczesnej epoki brązu we wschodniej części Podgórze Rzeszowskiego*, Rzeszów, s. 5–24.
- Król D., Pozichowski A., Rogoziński J., Rybicka M.  
2013 Krótka informacja o wynikach badań przeprowadzonych w 2012 roku w Nowomalinie-Podobanka, rejon Ostrog, MSROA, t. 34, s. 103–118.
- Król D., Rogoziński J., Rybicka M.  
2014 Cmentarzysko kultury pucharów lejkowatych w Skołoszowie, stan. 7, woj. podkarpackie, [w:] Rybicka M. (red.), *Wschodnie pogranicze grupy południowo-wschodniej kultury pucharów lejkowatych* (= Collectio Archaeologica Ressoviensis, t. 28), s. 13–37.
- Król D., Rybicka M., Rogoziński J., Sznajdrowska A.  
2014 Obrządek pogrzebowy kultury pucharów lejkowatych w grupie południowo-wschodniej na przykładzie stanowisk w Skołoszowie i Szczytnej 6, [w:] *Kul' tovi ta pohoval' ni pamâtki u Vislo-Dniprovs'komu regioni: problemi interpretacii*, Naukovi Studii, t. 7, L'viv, s. 62–78.
- Kruk J., Milisauskas S., Aleksandrowicz W.S., Śnieszko Z.  
1996 *Osadnictwo i zmiany środowiska naturalnego wyżyn lessowych. Studium archeologiczne i paleogeograficzne nad neolitem w dorzeczu Nidzicy*, Kraków.
- Maruszczak H.  
1991a Profil lessów w Orzechowcach koło Przemyśla, [w:] Maruszczak H. (red.), *Podstawowe profile lessów w Polsce*, Lublin, s. 108.  
1991b Profil lessów w Radymnie, [w:] Maruszczak H. (red.), *Podstawowe profile lessów w Polsce*, Lublin, s. 109.  
1991c Profil lessów w Jarosławiu, [w:] Maruszczak H. (red.), *Podstawowe profile lessów w Polsce*, Lublin, s. 110–111.  
1992d Profil lessów w Zarzeczcu koło Przeworska, [w:] Maruszczak H. (red.), *Podstawowe profile lessów w Polsce*, Lublin, s. 112–116.
- Mazurek M., Okoński J., Rybicka M.  
2013 Studium przypadku. Obiekt 3834 z Rozborza, stan. 28, woj. podkarpackie, MSROA, t. 34, s. 119–128.
- Nowak M.  
1993 *Osadnictwo kultury pucharów lejkowatych we wschodniej części Niecki Nidziańskiej*, Kraków.
- Pelisiak A.  
2017 Materiały krzemieniarskie odkryte w trakcie badań powierzchniowych realizowanych w promieniu 10 km od stanowiska 7 w Skołoszowie, pow. jarosławski, woj. podkarpackie, [w:] Rybicka M. (red.), *Wielokulturowe cmentarzysko w Skołoszowie, stan. 7, pow. jarosławski w kontekście osadnictwa z neolitu i wczesnej epoki brązu we wschodniej części Podgórze Rzeszowskiego*, Rzeszów, s. 35–58.
- Przybyła M.S., Blajer W.  
2008 *Struktury osadnicze w epoce brązu i wczesnej epoce żelaza na obszarze podkarpackiej wysoczyzny lessowej między Wisłokiem a Sanem*, Kraków.
- Rogoziński J.  
2014 Datowanie bezwzględne osadnictwa neolitycznego ze stanowiska 31 w miejscowości Skołoszów, pow. Jarosław, woj. podkarpackie, [w:] Rybicka M. (red.), *Wschodnie pogranicze grupy południowo-wschodniej kultury pucharów lejkowatych* (= Collectio Archaeologica Ressoviensis, t. 28), s. 39–54.
- Rybicka M.  
2016 Nowe dane w kwestii datowania kultury pucharów lejkowatych na Podgórzu Rzeszowskim, MSROA, t. 38, s. 69–83.  
2017 *Kultura trypolska – kultura pucharów lejkowatych. Natężenie kontaktów i ich chronologia* (= Collectio Archaeologica Ressoviensis, t. 37), Rzeszów.
- Rybicka M., Głowacz M., Król D.  
2017 Datowania radiowęglowe wielokulturowego cmentarzyska ze Skołoszowa, stanowisko 7, pow. jarosławski, woj. podkarpackie, [w:] Rybicka M. (red.), *Wielokulturowe cmentarzysko w Skołoszowie, stan. 7, pow. jarosławski w kontekście osadnictwa z neolitu i wczesnej epoki brązu we wschodniej części Podgórze Rzeszowskiego*, Rzeszów, s. 113–142.
- Rybicka M., Hawinskyj A., Król D., Diachenko A.  
2017 Eastern impulses in the eastern group of the Funnel Beaker Culture, Papers and Materials of the Archaeological and Ethnographic Museum in Łódź, Archaeological Series, vol. 47, pp. 395–419.
- Rybicka M., Król D., Rogoziński J.  
2014 Pawłosiów, stan. 52, woj. podkarpackie. Osada kultury pucharów lejkowatych, [w:] Rybicka M. (red.), *Wschodnie pogranicze grupy południowo-wschodniej kultury pucharów lejkowatych* (= Collectio Archaeologica Ressoviensis, t. 28), s. 67–256.
- Sieradzka E., Głowacz M.  
2017 Materiały kultury pucharów lejkowatych ze stanowiska 31 w Skołoszowie, pow. jarosławski, woj. podkarpackie, [w:] Rybicka M. (red.), *Wielokulturowe cmentarzysko w Skołoszowie, stan. 7, pow. jarosławski w kontekście osadnictwa z neolitu i wczesnej epoki brązu we wschodniej części Podgórze Rzeszowskiego*, Rzeszów, s. 71–103.
- Starkel L.  
1972 Kotlina Sandomierska, [w:] Klimaszewski M. (red.), *Geomorfologia Polski, Polska Południowa, Góry i Wyżyny*, t. 1, Warszawa, s. 138–166.  
2005 Typy rzeźby Kotliny Sandomierskiej, [w:] Kuraś M. (red.), *Archeologia Kotliny Sandomierskiej*, Rocznik Muzeum Regionalnego w Stalowej Woli, t. 4, Stalowa Wola, s. 11–17.
- Sznajdrowska A.  
2016 Osada kultury pucharów lejkowatych na stanowisku 27 w Mirocinie, [w:] Mazurek M., Sznajdrowska A. (red.), *Stanowiska 24, 25 i 27 w Mirocinie, gm. Przeworsk. Część 1. Osadnictwo późnopolgarskie i kultury pucharów lejkowatych* (= Via Archaeologica Ressoviensis, t. 5), Rzeszów, s. 29–58.
- Tokarczyk T.  
2016 *Opracowanie ratowniczych badań wykopaliskowych na stanowisku 8 w Kielanówce, gm. Boguchwała*, maszynopis

- w Fundacji Rzeszowskiego Ośrodka Archeologicznego, Rzeszów.
- Zych R.  
1998 *Kultura pucharów lejkowatych w Polsce południowo-wschodniej* (= *Collectio Archaeologica Ressoviensis*, t. 7), Rzeszów.
- 2002 Sprawozdanie z badań wykopaliskowych na stan. 13 w Tarnawce, gm. Markowa, woj. podkarpackie w 2000 roku, MSROA, t. 23, s. 199–205.
- 2004 Stanowisko KPL w Tarnawce, stan. 9, gm. Markowa, woj. podkarpackie, MSROA, t. 25, s. 281–302.

Dariusz Król

## Studien zur Besiedlung der Trichterbecherkultur auf den Lössgebieten des Vorgebirges Podgórze Rzeszowskie und des San-Tals

### Zusammenfassung

Der vorliegende Beitrag ist das Ergebnis der neusten Studien zur Besiedlung der Trichterbecherkultur auf dem Gebiet des Vorgebirges Podgórze Rzeszowskie und des San-Tals. Diese Forschungen wurden in den Jahren 2017–2018 an dem Institut für Archäologie der Universität Rzeszów im Rahmen des Projekts NCN Miniatura 1, „Dynamika osadnictwa kultury pucharów lejkowatych na lessach Podgórza Rzeszowskiego“ (dt.: Dynamik der Besiedlung der Trichterbecherkultur auf den Lössgebieten des Vorgebirges Podgórze Rzeszowskie“ durchgeführt.

Mit diesem Beitrag wird versucht, eine Reihe von Fragen zu beantworten: a) wie vielfältig war die Besiedlung der lokalen Trichterbecherkultur?, b) welche räumlichen Anordnungen bildete sie?, c) wie waren ihre Beziehungen zur natürlichen Umwelt?, d) wann und wo ist sie frühestens erschienen?, e) wie lange waren die Siedlungen bewohnt und die Gräberfelder genutzt?, f) wie intensiv waren die Kontakte der lokalen Gruppen der Trichterbecherkultur mit ihren ukrainischen Entsprechungen und der Bevölkerung der Tripolje-Kultur?

Auf dem behandelten Gebiet kann man vier Typen von Fundstellen unterscheiden: a) Gräberfelder, b) Siedlungen, c) Siedlungspunkte, d) Siedlungsspuren (Abb. 2). Die Kategorie Gräberfelder wird durch die Fundstellen vertreten, die mittels Ausgrabungen erforscht wurden (Skołoszów, Fst. 7; Szczytna, Fst. 6 und Święte, Fst. 11). Zur Unterscheidung der Kategorie Siedlungen wurden die Ergebnisse der Ausgrabungen und Geländebegehungen genutzt. In dieser Gruppe sind große, mittelgroße und kleine Siedlungen zu unterscheiden. Zu den großen Siedlungen gehört u. a. die Fundstelle Nr. 16 in Skołoszów. Das Siedlungsbild der Trichterbecherkultur wird durch die sog. Siedlungspunkte und Siedlungsspuren ergänzt. Ihre Funktionen sind nicht eindeutig. Unter den Siedlungspunkten werden sowohl die Überreste der weniger stabilen Siedlungen und Lagerstätten, als auch anderer näher nicht bestimmten Fundstellen gezählt.

Auf dem erforschten Gebiet wurde eine interessante Verteilung der Fundstellen der Trichterbecherkultur beobachtet. Diese Situation wird mittels der Dichte registrierter Siedlungsphänomene veranschaulicht, was durch den Einsatz des Algorithmus kernel density estimation (KDE) (Abb. 3) erreicht wurde. Die Abbildung stellt ein Siedlungsmodell dieser Kultur dar. Für diese Siedlungskonzentrationen ist unterschiedlicher Dichtefaktor kennzeichnend, der die Besiedlungsintensität in einem bestimmten Raum widerspiegelt. In diesem Sinne waren die Gebiete im Bereich der mittleren und unteren Flussläufe

von Łęg Rokietnicki und Rada am intensivsten genutzt. Einige Konzentrationen zeichnen sich besonder deutlich ab (Abb. 3) In jedem von diesen Clustern konnte man eine funktionale Differenziertheit der Fundstelle erkennen.

Die Fundstellen der Trichterbecherkultur waren in direkter Verbindung mit dem hydrologischen Netz der Region situiert. Das ist im Falle der Hauptflüsse des östlichen Teils des Vorgebirges Podgórze Rzeszowskie besonders deutlich sichtbar. Für die Entwicklung des Siedlungsnetzes der Trichterbecherkultur waren auch andere Wasserreservoirs von Bedeutung. Ein Beispiel dafür liefert u. a. die Lage einer großen Siedlung in Skołoszów, Fst. 16., die ca. 40 m von einem abflusslosen Randsee lokalisiert war. Die räumliche Anordnung der Besiedlung der Trichterbecherkultur wurde ebenfalls durch das Relief beeinflusst. Die lokalen Gruppen der Trichterbecherkultur bevorzugten die Gebiete mit unterschiedlicher Geländestruktur. Die Siedlungskonzentrationen wurden in der hügeligen Landschaft von Podgórze Rzeszowskie, wie auch auf den leicht welligen oder sogar ebenen Gebieten des unteren San-Tals beobachtet.

Die registrierten räumlichen Strukturen sollen nicht kritiklos als einmalige Siedlungsformen betrachtet werden. Das Erkennen der Dynamik des Funktionierens der Gruppen der Trichterbecherkultur auf dem behandelten Gebiet ist jedoch schwierig. Bisher glaubte man, dass die Anfänge der Besiedlung dieser Kultur auf die Zeitspanne um 3800–3700 v. Chr., oder sogar um 3900–3800 v. Chr. fallen konnten. Diese Schlussfolgerungen wurden auf die absoluten Daten aus der Radiocarbonatierung der Keramik (Tabelle 1) und der Anwesenheit an manchen Fundstellen der Materialien mit vorklassischen Merkmalen zurückgeführt. Die Möglichkeit einer sehr frühen Datierung der Trichterbecherkultur ist auf dem behandelten Territorium diskutierbar. Darauf weisen die neusten Forschungsergebnisse aus den Siedlungen in der Nähe der Flüsse Łęg Rokietnicki und Rada hin. Dazu gehören auch u. a. die neu gewonnenen Daten: 4765±35 v. Chr. und 4680±35 v. Chr. aus der Siedlung in Skołoszów, Fst. 16 und 4745±35 v. Chr. und 4720±40 v. Chr. aus der Siedlung in Skołoszów, Fst. 31.

In der Gruppe absoluter Daten, die in den Siedlungen auf dem besprochenen Gebiet gewonnen wurden, sind die klassischen Daten am zahlreichsten (Tabelle 2). In der Zeitspanne um 3650–3400/3300 v. Chr. erreichte die lokale Besiedlung der Trichterbecherkultur ihre Höhe. Das war der Höhepunkt der kulturellen und wirtschaftlichen Beständigkeit der erforschten Gruppen. Das war die Zeit, in der es vermutlich auch zu bila-



teralen Kontakten mit den benachbarten Gruppierungen der Trichterbecher und Tripolje-Kultur kam. Heute ist es schwer, festzustellen, wie lange diese Besiedlung bestehen konnte wie auch, wie ihr Charakter im Moment der Desintegration war.

Die letzten 10 Jahre brachten einen großen Fortschritt in der Erforschung der Trichterbecherkultur in den Lösslandschaften des Vorgebirges Podgórze Rzeszowskie und des unteren San-Tals. Man kann heute zu Recht feststellen, dass die lokale Besiedlung der Trichterbecherkultur einen stabilen Charakter aufwies. Dies bestätigt die Anwesenheit unterschiedlich großer Siedlungen und Gräberfelder. Die Siedlungen bildeten räumlich und vermutlich auch chronologisch differenzierte Strukturen. Sie waren in der Regel in Konzentrationen gruppiert.

Die Beziehungen innerhalb dieser Ansammlungen sind jedoch weiterhin unklar und bedürfen weiterer Studien.

Es ist annehmbar, dass die Bevölkerung der Trichterbecherkultur auf dem erforschten Gebiet früher als erst um 3650 v. Chr., und vermutlich auch früher als um 3700 v. Chr. aktiv wurde. Man weiß dagegen nicht, welchen Charakter die früheste Besiedlungsetappe dieses Gebietes besaß und, ob die Besiedlung wirklich auf sanftere Reliefformen begrenzt war. Unklar erscheint auch das Problem der hoch gelegenen Siedlungen (z. B. Batycze, Fst. 1 und Hnatkowice, Fst. 15) und ihrer eventuellen Verbindung mit den späten Besiedlungsphasen der Trichterbecherkultur. Alle diese Fragen verlangen weiterer Forschungen.