

**RADOSŁAWA DZIUBECKA**

Aleph Polska

e-mail: r.dziubecka@aleph.pl

**DOMINIKA PALECZNA**

Aleph Polska

e-mail: d.paleczna@aleph.pl

## **Alma – system biblioteczny następnej generacji**

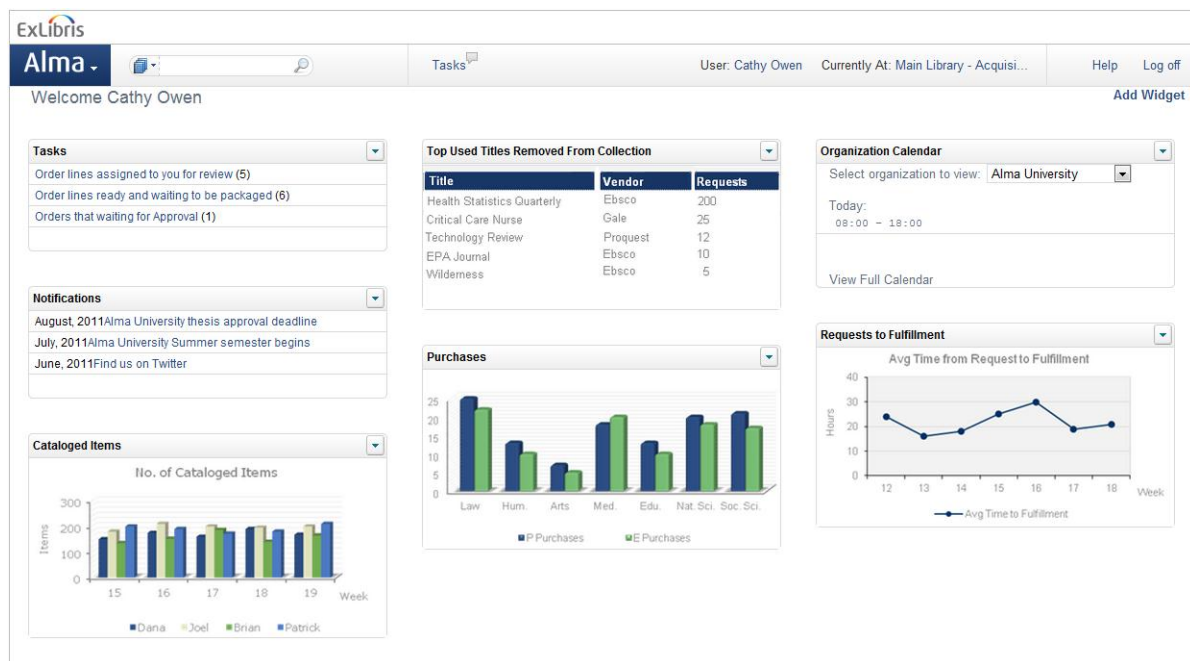
**ABSTRAKT:** Artykuł stanowi omówienie Almy, systemu bibliotecznego następnej generacji. Zaprezentowano jego możliwości, podkreślając elementy wyróżniające oprogramowanie od innych systemów bibliotecznych obecnych na rynku.

**SŁOWA KLUCZOWE:** Alma, Ex Libris, oprogramowanie biblioteczne, system biblioteczny, system następnej generacji, system zarządzania biblioteką, zarządzanie biblioteką, Aleph Polska

Jest już powszednim fakt, że biblioteki oferują dużo szerszy wachlarz zasobów niż same dokumenty w formie tradycyjnej. W erze cyfrowej coraz więcej bibliotek udostępnia bazy danych (w tym bazy pełnotekstowe) czy tworzy własne biblioteki cyfrowe. Mimo to do zarządzania każdym z rodzajów zasobów wykorzystuje się inne oprogramowanie.

W sierpniu 2011 r. na łamach „Computers in Libraries” Marshal Breeding zaznaczył, że wkraczamy w nową fazę, w której powstaną tzw. systemy biblioteczne nowej generacji. Zyskają one nową podstawę technologiczną, opartą na wykorzystaniu chmury obliczeniowej czy tworzeniu systemów obsługiwanych przy pomocy przeglądarki internetowej. Jego zdaniem oprogramowanie dla bibliotek powinno przede wszystkim przystawać do współczesnych i przewidywanych potrzeb bibliotek (Breeding, 2011); trudno się z tą tezą nie zgodzić.

Firma Ex Libris stworzyła system odpowiadający na współczesne potrzeby, przygotowany by sprostać wymaganiom i potrzebom najznamienitszych i najnowocześniejszych bibliotek świata. Jest to Alma, dystrybuowana w Polsce przez firmę Aleph Polska Sp. z o.o., wieloletniego przedstawiciela Ex Libris w naszym kraju.

Rys 1. Główny ekran bibliotekarza pracującego w Almie<sup>1</sup>

## Alma

System powstawał we współpracy z bibliotekami, które od 2011 r. testowały jego wersję beta:

- Boston College;
- Katholieke Universiteit Leuven (w tym sieć LIBIS, w skład której wchodzi 30 organizacji);
- Princeton University Library;
- Purdue University Libraries.

W listopadzie 2011 r. ponad 60 bibliotek z całego świata zadeklarowało chęć przystąpienia do grupy pierwszych użytkowników nowego systemu. W lipcu 2012 biblioteka Boston College zdecydowała się zakończyć fazę testów i zacząć korzystać z Almy „na żywo”, za nią podążyło siedem kolejnych instytucji, które również zarządzają już swoimi bazami produkcyjnymi poprzez nowy system firmy Ex Libris.

Przez cały 2012 r. wzrastało zainteresowanie systemem, w związku z czym obecnie ponad 120 instytucji z trzech kontynentów planuje zmienić aktualnie wykorzystywany system biblioteczny na Almę.

Alma przechowuje dane w chmurze obliczeniowej utrzymywanej na serwerach firmy Ex Libris w konkretnej lokalizacji, a bibliotekarze do obsługi potrzebują jedynie przeglądarki internetowej i dostępu do Internetu. Likwiduje to potrzebę zakupu i utrzymywania serwerów oraz innego sprzętu, a także instalowania oprogramowania. Dzięki przyjaznemu interfejsowi znacznie ułatwione jest też administrowanie systemem.

<sup>1</sup> Wszystkie zrzuty ekranu umieszczone w artykule pochodzą z nieopublikowanych zasobów wewnętrznych firmy Ex Libris.

## **Nastawienie na procesy**

Co najważniejsze, system różni się do tradycyjnych ILS-ów (Integrated Library Systems) filozofią działania. Koncentruje się na procesach, a nie typach opracowywanych obiektów. Dzięki temu korzystając z Almy można zarządzać zarówno metadanymi dokumentów dostępnych fizycznie w bibliotece, bazami danych i ich licencjami, jak i zasobami zdigitalizowanymi. Jest to system następnej generacji, który pomaga bibliotekarzom zarządzać biblioteką i pracami w niej wykonywanymi, nie generując podziału na różne typy gromadzonych zasobów.

Takie podejście do czynności bibliotecznych powoduje, że bibliotekarze nie muszą skupiać się na kolejności wykonywanych prac, ponieważ system sam podpowiada, co należy zrobić. Jest tak dzięki możliwości definiowania stałych przepływów pracy, przy czym system od razu proponuje przepływy oparte o najlepsze praktyki, co umożliwi efektywną pracę przy korzystaniu z gotowych wzorców. Umożliwia też tworzenie listy zadań do zrealizowania oraz przypisywania zadań innym pracownikom, a wszystko w ramach przyznaných uprawnień. Alma jest zatem nie zintegrowanym systemem bibliotecznym, ale czymś więcej - systemem do zarządzania biblioteką i pracami w niej wykonywanymi.

## **Zarządzanie zbiorami cyfrowymi**

Ponieważ Alma pozwala na zarządzanie zasobami cyfrowymi, warto spojrzeć na jej możliwości w tym zakresie. Ujęcie przepływów pracy jest jednym z sześciu najważniejszych cech, które powinien posiadać system dla zbiorów cyfrowych. Zostały one zdefiniowane przez Marię Collins i Jill E. Grogg na łamach „Library Journal” (Collins i Grogg, 2011). Alma odpowiada na wszystkie sześć wymagań wymienionych przez autorki artykułu:

- Zarządzanie przepływami pracy, zadaniami przez poszczególnych pracowników;
- Zarządzanie licencjami – przechowywanie umów, prezentowanie postanowień umów licencyjnych bibliotekarzom i użytkownikom;
- Tworzenie i porządkowanie zestawień statystycznych, prowadzenie historii statystyk;
- Możliwość przechowywania danych administracyjnych;
- Funkcjonalność gromadzenia – wsparcie w zarządzaniu budżetem, finansami, prowadzenie sprawozdawczości finansowej, repozytorium faktur;
- Interoperacyjność – możliwość współpracy z innymi systemami, w tym ILS.

Ostatnia z wymienionych cech jest realizowana wewnętrznie, ponieważ Alma, poza tym, że umożliwia zarządzanie e-zasobami, posiada jednocześnie funkcjonalności tradycyjnych zintegrowanych systemów bibliotecznych.

## **Personalizacja i automatyczne aktualizacje**

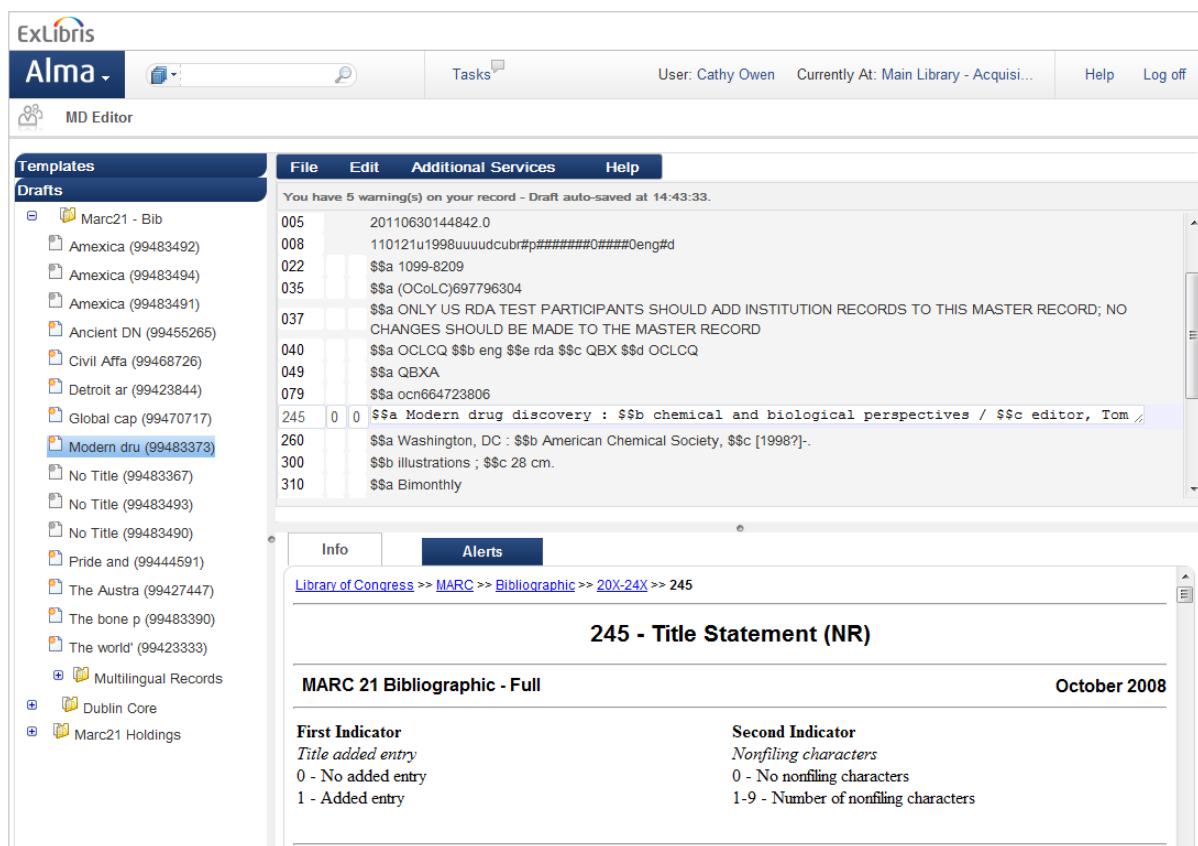
Mimo że Alma działa w przeglądarce, jest elastyczna. Dla przykładu każdy bibliotekarz może dostosować układ treści do własnych potrzeb; na ekranie głównym systemu może

dowolnie dodawać i usuwać elementy w zależności od tego, co będzie dla niego najbardziej przydatne.

Dzięki temu, że jest to system działający w chmurze, bibliotekarze nie muszą troszczyć się o aktualizacje. Instalują się one automatycznie u wszystkich klientów. Dzięki temu biblioteki zawsze mają najnowszą wersję systemu, a jednocześnie jej pracownicy mogą zająć się ważniejszymi kwestiami niż pilnowanie i instalacja aktualizacji.

## Wygoda

Dla wielu bibliotekarzy katalogowanie jest kwintesencją ich pracy. Dlatego też wygoda katalogera jest bardzo ważnym atutem Alma. Z tego też powodu istotna jest łatwość wyszukiwania i pobierania opracowanego już przez inną bibliotekę rekordu oraz wyświetlanie podpowiedzi do formatu danych na tym samym ekranie, w którym opracowuje się rekord.



The screenshot displays the ExLibris Alma MD Editor interface. At the top, the 'Alma' logo and user information (User: Cathy Owen, Currently At: Main Library - Acquisi...) are visible. The left sidebar shows a 'Drafts' list with various record templates like 'Marc21 - Bib', 'Amexica', and 'Modern dru'. The main editing area features a menu with 'File', 'Edit', 'Additional Services', and 'Help'. A warning message states: 'You have 5 warning(s) on your record - Draft auto-saved at 14:43:33.' Below this, a table of MARC fields is shown, with field 245 highlighted. The field 245 content is: '\$\$a Modern drug discovery : \$\$b chemical and biological perspectives / \$\$c editor, Tom /'. Below the editor, an 'Alerts' section shows a breadcrumb trail: 'Library of Congress >> MARC >> Bibliographic >> 20X-24X >> 245'. The main content area displays '245 - Title Statement (NR)' and 'MARC 21 Bibliographic - Full' with the date 'October 2008'. A table defines the indicators:

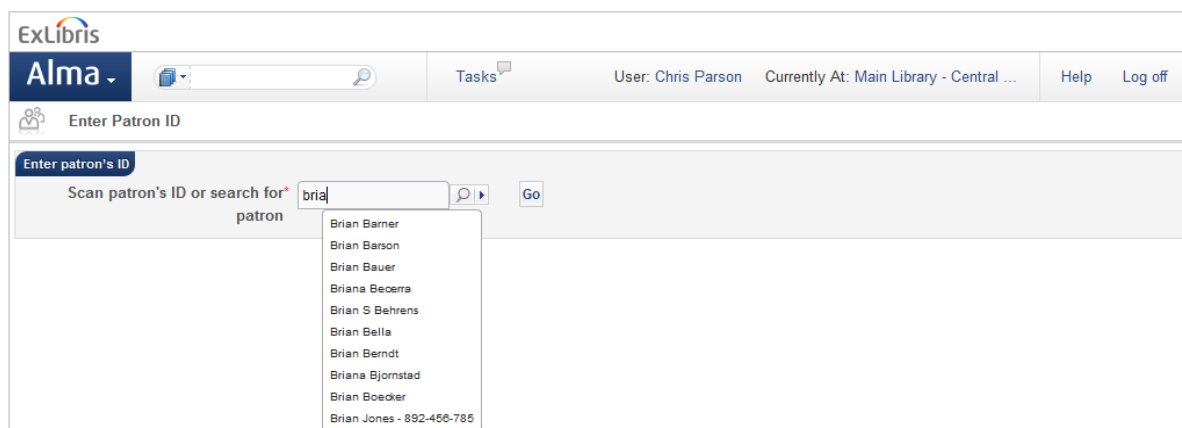
First Indicator	Second Indicator
<i>Title added entry</i>	<i>Nonfiling characters</i>
0 - No added entry	0 - No nonfiling characters
1 - Added entry	1-9 - Number of nonfiling characters

Rys 2. Tworzenie i edycja rekordu bibliograficznego w formacie MARC 21

System umożliwia wprowadzanie metadanych zarówno w formacie MARC 21, jak i Dublin Core, jest również przygotowany do adaptacji każdego innego standardu, co może się okazać niezwykle ważne, jeżeli w przyszłości sprawdzą się zapowiedzi odchodzenia od formatu MARC 21.

Pomyślano również o komforcie bibliotekarzy wypożyczających zbiory. Przykładem zastosowania użytecznego rozwiązania jest autouzupełnianie podczas wpisywania danych użytkownika, jeżeli zachodzi konieczność wyszukiwania go bez użycia karty (np. kod

kreskowy na karcie jest starty). Znacząco przyspiesza to znalezienie w bazie danych odpowiedniego czytelnika.



Rys 3. Ułatwienie wyszukiwania użytkownika biblioteki po imieniu i/lub nazwisku

Alma jest systemem nowoczesnym i wciąż nowym na rynku oprogramowania dla bibliotek. Warto zastanowić się, czy nasze biblioteki nie potrzebują czegoś więcej niż oferują nam dotychczas używane zintegrowane systemy biblioteczne. Czy nie warto dać bibliotekarzom narzędzia, które sprosta dynamicznym potrzebom współczesnego bibliotekarstwa?

### Więcej informacji

Firma Ex Libris organizuje webinaria dotyczące systemów dla bibliotek, w tym prezentujące Almę. Warto śledzić na bieżąco listę wirtualnych spotkań zapowiedzianych na najbliższy czas pod adresem: <http://www.exlibrisgroup.com/category/Webinars>.

Ponadto, aby uzyskać bardziej szczegółowe informacje, zachęcamy do kontaktu z firmą Aleph Polska: <http://aleph.pl/kontakt/>.

### Bibliografia

1. Breeding M. (2011): *A Cloudy Forecast for Libraries*. "Computers in Libraries" [on-line]. No. Vol. 31, no. 7. Tryb dostępu: <http://www.infotoday.com/cilmag/sep11/Breeding.shtml> [22.01.2013].
2. Collins M., Grogg J. E. (2011): *Building A Better ERMS*. "Library Journal" [on-line]. No. 4. Tryb dostępu: [http://www.libraryjournal.com/li/lijinprintspecialty/889092-480/building\\_a\\_better\\_erm.html.csp](http://www.libraryjournal.com/li/lijinprintspecialty/889092-480/building_a_better_erm.html.csp) [22.01.2013].

### Alma – The next-generation library services framework

ABSTRACT: Alma, the next-generation library system framework was described. Its functionalities with detailing unique features unavailable in other library software was specified.

KEYWORDS: Alma, Ex Libris, library software, library system, next-gen library services framework, library management system, library management, Aleph Polska

