

*dr inż. Krzysztof Rogatka*¹

Katedra Studiów Miejskich i Rozwoju Regionalnego
Wydział Nauk o Ziemi, Uniwersytet Mikołaja Kopernika w Toruniu

*dr Stefania Środa-Murawska*²

Katedra Studiów Miejskich i Rozwoju Regionalnego
Wydział Nauk o Ziemi, Uniwersytet Mikołaja Kopernika w Toruniu

*dr Jadwiga Biegańska*³

Katedra Studiów Miejskich i Rozwoju Regionalnego
Wydział Nauk o Ziemi, Uniwersytet Mikołaja Kopernika w Toruniu

*dr Elżbieta Grzelak-Kostulska*⁴

Katedra Studiów Miejskich i Rozwoju Regionalnego
Wydział Nauk o Ziemi, Uniwersytet Mikołaja Kopernika w Toruniu

*dr Justyna Chodkowska-Miszczuk*⁵

Katedra Studiów Miejskich i Rozwoju Regionalnego
Wydział Nauk o Ziemi, Uniwersytet Mikołaja Kopernika w Toruniu

Środowisko przyrodnicze a planowanie przestrzenne

WPROWADZENIE

Wiele spośród różnorodnych form działalności człowieka wpływa na środowisko, jednak największą rolę w tym zakresie odgrywa urbanizacja i procesy jej towarzyszące. Jak podaje Szymańska [2007, s. 37], „urbanizacja to proces, dzięki któremu dany teren, jak i jego mieszkańcy nabierają charakteru miejskiego”. W efekcie środowisko narażone jest na silną antropopresję, jako przestrzeń, w której człowiek pracuje, mieszka czy wypoczywa. Wpływ ten obejmuje wszystkie aspekty środowiska przyrodniczego. Według J. Markowskiego i M. Markowskiego [2009] są to m.in. cechy fizjograficzne, system hydrologiczny,

Adres korespondencyjny: ul. Lwowska 1, 87-100 Toruń; e-mail: ¹krogatka@umk.pl; ²steffi@umk.pl; ³jadwigab@umk.pl; ⁴grzelak@umk.pl; ⁵jchodkow@umk.pl

gleby kształtowane są przez człowieka, który wprowadza, ogromne ilości materii i energii do systemu. W efekcie tych zmian radykalnie ulega przeobrażeniu środowisko przyrodnicze, które dzięki swojej unikatowej roli, jaką pełni w ekosystemie, także miejskim, poddane powinno być szczególnej ochronie.

Istnieje wiele sposobów, które pozwalają skutecznie kształtować i chronić środowisko. Jednym z nich jest planowanie przestrzenne, prowadzone w ramach polityki przestrzennej. Celem niniejszego artykułu jest analiza i ocena procesu planistycznego rozpatrywanego przez pryzmat kwestii związanych ze środowiskiem przyrodniczym, ze szczególnym uwzględnieniem miast. Autorzy, aby zrealizować cel artykułu, postawili pytania badawcze, zastanawiając się, jakie są legislacyjno-planistyczne sposoby ochrony środowiska oraz jaka jest funkcja miejscowego planu zagospodarowania przestrzennego w kształtowaniu środowiska przyrodniczego. Zakłada się ponadto, że rola środowiska przyrodniczego w procesie planistycznym jest ważna, a zapisy w dokumentach planistycznych są odpowiednie i właściwie kształtują mechanizmy ochrony środowiska.

W artykule wykorzystano zastane materiały w postaci: miejscowych planów zagospodarowania przestrzennego oraz gminnych dokumentów strategicznych. Badanie wsparto kwerendami terenowymi, przeprowadzonymi na terenie miasta Torunia.

ŚRODOWISKO A ROZWÓJ ZRÓWNOWAŻONY

Idee rozwoju zrównoważonego są szczególnie ważne w kontekście kwestii związanych z ochroną i kształtowaniem środowiska. Określenie *sustainable development* tłumaczone jest jako rozwój trwały, ekorozwój czy rozwój zrównoważony. Jak podaje L. Mierzejewska [2004], termin ten został wprowadzony podczas konferencji ONZ w Sztokholmie w 1972 r., jednak dopiero Światowa Komisja do spraw Środowiska i Rozwoju, pod przewodnictwem Gro Harlem Brundtland, wypracowała koncepcje rozwoju zrównoważonego w roku 1983. Głównym założeniem idei jest koegzystencja sfery społecznej, gospodarczej i środowiskowej, a rozwój powinien przebiegać równoległe na wymienionych trzech płaszczyznach, tak aby zaspokajać aktualne aspiracje i potrzeby społeczne oraz gwarantować możliwość zaspokojenia potrzeb następnych pokoleń. Inaczej mówiąc – jeden podmiot nie może rozwijać się kosztem drugiego lub pozostałych [Kozłowski, 2002; F. Piontek, B. Piontek, 2010]. Aby realizować założenia rozwoju zrównoważonego należy przestrzegać 27 zasad, zawartych w Karcie Ziemi. Do najważniejszych należy zaliczyć:

- człowiek ma prawo do zdrowego i efektywnego życia;
- środowisko jest nierozzerwalnym elementem szeroko rozumianego rozwoju;
- wykluczać należy te elementy życia społeczno-gospodarczego, które nie są zgodne z rozwojem zrównoważonym, zaburzają go lub utrudniają jego funkcjonowanie.

Ponadto, jak podaje S. Kozłowski [2002], pełna realizacja zasad *sustainable development* jest możliwa, kiedy spełnione są trzy podstawowe prawa: celu, skali i jakości oraz prawo regionu. Prawo celu sugeruje, aby zadania gospodarcze danego kraju, regiony wypływały z naturalnych cech i uwarunkowań środowiska przyrodniczego. Ponadto dobra, którymi dysponujemy są ograniczone jakościowo i ilościowo. Należy zatem tak gospodarować środowiskiem, aby nie dopuścić do wyczerpania lub degradacji zasobów środowiska, ponieważ złe zarządzanie naturalnymi zasobami może zachwiać mechanizmami samoregulacji czy nawet homeostazą systemu, o czym mówi drugie prawo, czyli prawo skali i jakości. Najlepszym rozwiązaniem wydaje się zatem rozwój każdego regionu w oparciu o lokalne uwarunkowania, potrzeby i wolę mieszkańców. Prawo regionu, bo o nim mowa, odwołuje się do kwestii środowiskowych, ale porusza również idee społecznej tożsamości ludzi, tak ważnej w kształtowaniu relacji społeczno-gospodarczo-środowiskowych [Mierzejewska, 2004]. R. Domański [2002] podkreśla, że zła kondycja środowiska przyrodniczego, jego dewastacja i postępująca degradacja wpływa na zdrowie, życie i jakość mieszkańców danego terenu, stając się przez to barierą ograniczającą rozwój. Zatem podkreślić należy, że dbałość o środowisko ma wymiar czysto finansowy – z punktu widzenia rachunku ekonomicznego opłaca się troszczyć o „zielony habitat” [Arnberger, 2012]. Brak jest bezpośrednich metod wyceny środowiska, jednak oprzeć się tutaj można na mierzeniu wartości zasobów i walorów środowiska przy wykorzystaniu cen rynkowych lub określając przepływy i zasoby ekosystemów. W kontekście powyższych rozważań istotne wydaje się zwrócenie uwagi na tzw. usługi ekosystemów, czyli korzyści, jakich dostarcza nam środowisko. Oczywiście jest, że aby środowisko mogło dostarczać nam tych korzyści, potrzebna jest jego ochrona [Mizgajski, 2010]. Zatem dbałość o ten ważny element przestrzeni należy traktować jako inwestycję, która posiada określoną, wysoką, policzalną stopę zwrotu oraz dużą tzw. wartość dodaną. Wydaje się zatem szczególnie ważne, aby wdrażać założenia ekorozwoju do polityki miejskiej, szczególnie zaś stosować zasady i wytyczne rozwoju zrównoważonego kształtując miejski „zielony habitat”, którego rola jest szczególnie ważna w zurbanizowanym środowisku [Ziobrowski, 2012].

KSZTAŁTOWANIE I ROLA ŚRODOWISKA PRZYRODNICZEGO W MIEŚCIE

Działalność człowieka jest najistotniejszym elementem wywołującym wpływ na habitat, który składa się z dwóch podstawowych podsystemów: społeczno-gospodarczego oraz przyrodniczego, pozostających w ciągłych relacjach między sobą [Macias, Mizgajski, 1998]. J.J Parysek [2001] oraz K. Horwood [2011] wskazują, iż jednymi z ważniejszych czynników rozwoju lokalnego są zasoby i użytki środowiska przyrodniczego. Stwierdzają oni również, że dostęp

do terenu o właściwych cechach, odpowiednim zagospodarowaniu oraz korzystnym położeniu w układzie przestrzenno-funkcjonalnym przesądza o możliwościach rozwojowych danego miasta, gminy czy regionu. Jak zatem kształtować środowisko przyrodnicze w mieście? W jakich proporcjach powinny pozostawać tereny zainwestowane i niezainwestowane? Odpowiedź na pytanie nie jest łatwa, jednak E.P. Odum [1982] zaproponował, na podstawie badań i wyliczeń, że wolna przestrzeń w miastach stanowić powinna około 30%. Pozostałe 70% to obszary zabudowane. Taka proporcja umożliwi względnie dobre funkcjonowanie ekosystemu miejskiego, jednak destrukcyjny wpływ działalności człowieka jest niestety nieunikniony i immanentny [Allen, 2012]. Specyfika układu ekologicznego, charakteryzuje się tym, iż zaspokajanie potrzeb człowieka wywiera silną presję, antropopresję, na ekosystem miasta. Poprzez intensywny rozwój budowlano-infrastrukturalny nastąpił radykalny spadek powierzchni biologicznie czynnych w miastach, co znacząco uniemożliwiło swobodny i naturalny w swej istocie obieg materii i przepływ energii, zagrażając w sposób pośredni także egzystencji ludzkiej. Zatem dbałość o ten ważny element otaczającej nas rzeczywistości, powinna mieć charakter priorytetowy, ponieważ środowisko w mieście, reprezentowane w dużej mierze przez tzw. zielen miejską, spełnia wiele ważnych funkcji. L. Mierzejewska [2004] wymienia przede wszystkim aspekt estetyczny. Zielen w mieście stanowi element poprawiający estetykę zurbanizowanego krajobrazu, jest obowiązkowym elementem wyposażenia przestrzeni publicznych, podkreślając ich ważną, miastotwórczą rolę. Istotna jest także wartość biologiczno-zdrowotna przyrody, która przejawia się przede wszystkim w możliwości poprawy składu powietrza atmosferycznego poprzez m.in. absorpcję pyłów. Rośliny wydzielają ponadto olejki eteryczne, które wpływają korzystnie na samopoczucie ludzi. Generalnie obcowanie z naturą kształtuje osobowość oraz umożliwia nawiązanie lub pogłębienie kontaktów międzyludzkich [Baur, Tynon, 2010]. Ważną rolę zieleni w mieście jest także funkcja izolacyjno-ochronna, czyli tłumienie hałasu, wzmacnianie skarp i osuwisk, umacnianie gleb narażonych na erozję. Do istotnych funkcji ekologicznych zieleni w mieście należy także niwelowanie efektów tzw. wyspy ciepła, poprzez możliwość ochładzania powietrza i zwiększania jego wilgotności. Rośliny odpowiedzialne są także za fitoretencję, czyli magazynowanie wody, co jest szczególnie ważne podczas ulewnych opadów. Zatem wszelkie parki, skwery i zieleńce stanowią rezerwuary wody dla całego miasta, podnosząc także bioróżnorodność fauny i flory, ponieważ stają się siedliskiem dla wielu gatunków [Coolen, Meesters, 2012]. Należy jednak pamiętać, że właściwie kształtowana przestrzeń miejska zawierać powinna tereny zieleni w formie zaprojektowanej architektury krajobrazu, czyli jako tzw. zieloną infrastrukturę o wysokiej jakości estetycznej i użytkowej. B. Żarska [2011] proponuje, aby tworzyć krajobrazowe ciągi ekologiczne, które na tereny miejskie wchodziły w formie klinów zieleni

zapewniając w ten sposób ciągłość ekologiczno-funkcjonalną terenów przyrodniczych. Zabiegi te, na co zwraca uwagę m.in. L. Mierzejewska [2001, 2004], wpływają na odbudowę równowagi ekologicznej, na podniesienie estetyki i walorów plastycznych krajobrazu miejskiego, a zatem na poprawę jakości życia. Uzyskujemy w ten sposób pewien *genius loci* lub *milieu* miejsca, które dla swoich użytkowników staje się przestrzenią szczególną. Aby uzyskać taki efekt należy wykorzystać pewne narzędzia formalno-prawne, które służą do kształtowania oraz ochrony przestrzeni, w tym zieleni, a szerzej środowiska w mieście. Jednym z takich narzędzi jest miejscowy plan zagospodarowania przestrzennego.

ŚRODOWISKO W PLANOWANIU PRZESTRZENNYM

Środowisko, jako istotny element ekosystemu, jest także ważną składową uwzględnianą w procesie planistycznym, w finale którego powstaje miejscowy plan zagospodarowania przestrzennego (mpzp). Jest swoistym modelem przyszłej organizacji, struktury i funkcjonowania lokalnego systemu społeczno-gospodarczo-środowiskowego [Parysek, 2001]. System planowania przestrzennego w Polsce związany jest z trójstopniowym podziałem władzy wprowadzonym reformą z dnia 1 stycznia 1999 roku. Zarządzania przestrzenią w Polsce, zgodnie z ustawą z dnia 27 marca 2003 r. o planowaniu i zagospodarowaniu przestrzennym (Dz.U. z 2012 r., poz. 647 z późn. zm.), dokonuje się na trzech poziomach administracyjnych: gminnym, wojewódzkim i krajowym [Chudak, 2009].

Koncepcja przestrzennego zagospodarowania kraju (KPZK), stanowi podstawę systemu planistycznego, za pomocą której państwo kształtuje, koordynuje i monitoruje politykę przestrzenną, a także sferę społeczno-gospodarczą [Piontek, 2013]. Według ustawy o planowaniu i zagospodarowaniu przestrzennym, koncepcję przestrzennego zagospodarowania kraju sporządza minister właściwy do spraw rozwoju regionalnego. Realizacja wizji zagospodarowania przestrzennego kraju, zawartej w KPZK, ma na celu osiągnięcie spójności społecznej, gospodarczej i funkcjonalnej kraju, poprzez efektywne wykorzystanie przestrzeni, jej zróżnicowanych uwarunkowań oraz potencjałów rozwojowych. Kolejnym poziomem administracyjnym, na którym przebiega polityka przestrzenna jest województwo, dla którego uchwała się plan zagospodarowania przestrzennego województwa. Gminy natomiast przygotowują miejscowe plany zagospodarowania przestrzennego, które muszą uwzględniać w swych zapisach krajowe i wojewódzkie wytyczne polityki przestrzennej [Chudak 2009].

Najważniejszym dokumentem planistycznym w Polsce jest miejscowy plan zagospodarowania przestrzennego, którego opracowanie należy do zadań własnych gminy. Gmina jest najmniejszą, podstawową jednostką samorządu terytorialnego, która ma możliwość tworzenia prawa miejscowego, którym jest mpzp. Tworzenie planów miejscowych przebiega dwutorowo, w ramach tzw. trybu

planistycznego i trybu środowiskowego. O ile tryb planistyczny opiera się na ustawie z 27 marca 2003 r. o planowaniu i zagospodarowaniu przestrzennym, to tryb środowiskowy w całości podporządkowany jest ustawie z 3 października 2008 r. o udostępnianiu informacji o środowisku i jego ochronie, udziale społeczeństwa w ochronie środowiska oraz ocenach oddziaływania na środowisko. Dokument ten porządkuje kwestie związane ze środowiskiem w kontekście postępowania planistycznego, w tym przede wszystkim koncentruje się na zasadach i trybach postępowania w sprawie udostępniania informacji o środowisku i jego ochronie, ocen oddziaływania na środowisko, transgranicznego oddziaływania na środowisko oraz zasady udziału społeczeństwa w ochronie środowiska.

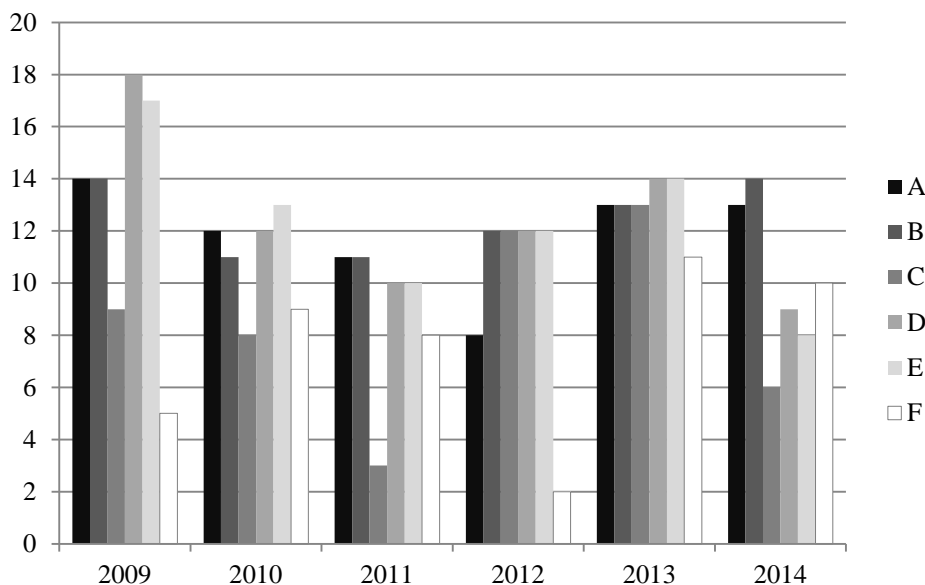
Wraz z rozpoczęciem procedury planistycznej, czyli po podjęciu przez radę gminy uchwały w sprawie przystąpienia do sporządzenia miejscowego planu zagospodarowania przestrzennego, rozpoczyna się opracowywanie planu pod kątem uwarunkowań i wytycznych urbanistycznych oraz w kontekście działań związanych ze środowiskiem. Jednym z pierwszych dokumentów, który zawiera szczegółową analizę środowiska przyrodniczego, znajdującego się na obszarze objętym pracami planistycznymi, jest opracowanie ekofizjograficzne (tzw. ekofizjografia). Opracowanie ekofizjograficzne jest dokumentem charakteryzującym poszczególne elementy składowe środowiska przyrodniczego i ich wzajemne relacje na obszarze objętym planem. Ekofizjografia w swej strukturze zawiera m.in. charakterystykę i diagnozę stanu oraz funkcjonowania środowiska. Na tę część dokumentu składa się charakterystyka położenia i zagospodarowania terenu, rzeźba i warunki geologiczne, opis gleb, warunków florystycznych i faunistycznych, warunki hydrologiczne, meteorologiczne, stan zanieczyszczenia powietrza, warunki akustyczne, walory przyrodniczo-krajobrazowe oraz kulturowe. Opracowanie ekofizjograficzne kończy wstępna prognoza zmian w środowisku, przyrodnicze predyspozycje funkcjonalno-przestrzenne i ocena przydatności środowiska. Celem analizy jest skonstruowanie wniosków do projektu planu, które wraz z załącznikiem graficznym stanowią integralną część ekofizjografii. Jest to ważny dokument, rozpoczynający prace planistyczne, na podstawie którego urbanista posiada zasób wiedzy na temat habitatu obszaru, na którym sporządza się mpzp, jego komponentów i wzajemnych powiązań, zatem posiada właściwą wiedzę odnośnie do kształtowania przestrzeni na danym terenie z maksymalnie największym poszanowaniem środowiska przyrodniczego, istniejącej zieleni, enklaw ciekawej flory i fauny. Sporządzający plan zaznacza elementy o wysokich walorach przyrodniczych na mapie, będącej załącznikiem do uchwały, dodatkowo opisując w tekście planu zasady ochrony środowiska, przyrody i krajobrazu kulturowego. Instytucjami, które mają merytoryczną opiekę nad trybem środowiskowym procesu planistycznego są: Regionalny Dyrektor Ochrony Środowiska i Państwowy Powiatowy Inspektor Sanitarny. Te instytucje opiniują i wnoszą uwagi do projektu mpzp, ze szczególnym uwzględnieniem kwestii habitatowych.

Kolejnym dokumentem, który zawiera wnikliwe informacje na temat oddziaływania planowanych rozwiązań urbanistyczno-planistycznych na dany teren jest prognoza oddziaływania na środowisko projektu miejscowego planu zagospodarowania przestrzennego. Kluczową częścią prognozy jest ocena zagrożeń i stanu środowiska oraz potencjalnych zmian tego stanu, kiedy zrealizujemy ustalenia planu. Istotnym elementem jest także uwypuklenie problemów oraz celów ochrony środowiska istotnych z punktu widzenia realizacji planu. Jest to zatem kompleksowe opracowanie, które wskazuje, jak ustalenia planu miejscowego wpłyną na środowisko oraz jak postępować, aby nowe zagospodarowanie oddziaływało na otoczenie w stopniu minimalnym.

Ważna jest ponadto rola społeczeństwa w procesie kształtowania przestrzeni, bowiem to ludzie są najważniejszymi odbiorcami ustaleń zawartych w mpzp – ustawa gwarantuje możliwość składania uwag w trybie środowiskowym do projektu planu miejscowego. Ponadto pełen wgląd do środowiskowego trybu sporządzania miejscowego planu zagospodarowania przestrzennego gwarantuje narzędzie zwane „Ekoportalem”. Ekoportal jest portalem, w którym znajdują się najważniejsze informacje znajdujące się na serwerach Ministerstwa Środowiska, publikowane w celu zwrócenia uwagi, że udział społeczeństwa w ochronie środowiska jest jednym z najważniejszych narzędzi służących tej ochronie (<http://www.ekoportal.gov.pl/>). Zamieszczane wiadomości mają formę kart informacyjnych, w których zawarte są podstawowe treści dotyczące przebiegu procedury w kontekście działań związanych ze środowiskiem. Zatem każdy z użytkowników przestrzeni – mieszkaniec, przedsiębiorca, samorządowiec może w łatwy sposób sprawdzić interesujące go kwestie dotyczące środowiska, jego ochrony lub zapoznać się z planowanymi zmianami.

Procedura sporządzania mpzp w kontekście trybu środowiskowego przebiega w sposób następujący. Po podjęciu przez radę gminy uchwały o przystąpieniu do sporządzania miejscowego planu zagospodarowania przestrzennego pojawia się w prasie, Biuletynie Informacji Publicznej oraz na tablicach ogłoszeń właściwych wydziałów stosowne obwieszczenie. W dalszej kolejności istnieje możliwość składania wniosków do projektu planu. Równolegle sporządzający plan występuje do wspomnianych wyżej instytucji, czyli do Regionalnego Dyrektora Ochrony Środowiska i Państwowego Powiatowego Inspektora Sanitarnego z wnioskiem o uzgodnienie zakresu i stopnia szczegółowości informacji wymaganych w prognozie oddziaływania na środowisko, aby w kolejnym etapie przekazać wyżej wymienionym instytucjom projekt mpzp do zaopiniowania i uzgodnienia. Podczas sporządzania planu, w ramach trybu środowiskowego, umieszcza się sukcesywnie i regularnie informacje wymagane ustawą, w publicznie dostępnym wykazie danych, czyli w „Ekoportalu”. Są to karty informacyjne dotyczące: projektów mpzp, prognoz, ekofizjografii oraz opinii: Regionalnego Dyrektora Ochrony Środowiska i Państwowego Powiatowego Inspektora Sanitarnego, a także

uchwalonych planów (por. rysunek 1). Ponieważ postępowanie planistyczne jest procesem wieloletnim, dlatego liczba kart dla poszczególnych dokumentów w jednym roku nie jest taka sama. Istotne jest jednak, że na każdym z etapów sporządzania mpzp informacje „środowiskowe” zamieszczane są w publicznym wykazie danych, aby zapewnić transparentność procesu, a także dać możliwość partycypacji społeczeństwu. Procedura prowadzona w ten sposób świadczy o wysokiej randze środowiska przyrodniczego, które traktowane jest w postępowaniu planistycznym priorytetowo.



Rys. 1. Liczba kart informacyjnych, związanych z procedurą planistyczną, opublikowanych w latach 2009–2014 w Toruniu

Objaśnienia: A – karty dotyczące projektów miejscowych planów zagospodarowania przestrzennego, B – karty dotyczące prognoz oddziaływania na środowisko projektu miejscowego planu zagospodarowania przestrzennego, C – karty dotyczące opracowań ekofizjograficznych, D – karty dotyczące opinii Regionalnego Dyrektora Ochrony Środowiska do projektu planu, E – karty dotyczące opinii Państwowego Powiatowego Inspektora Sanitarnego do projektu planu, F – karty dotyczące uchwalonych miejscowych planów zagospodarowania przestrzennego.

Źródło: opracowanie własne.

Jednym z etapów końcowych opracowywania mpzp jest jego wyłożenie do publicznego wglądu, o czym podaje się szczegółowe informacje do prasy lokalnej, zamieszcza się informacje w Biuletynie Informacji Publicznej oraz obwieszczenie na tablicach ogłoszeń właściwych wydziałów. Po etapie składania uwag do planu oraz jeżeli nie ma przesłanek formalno-prawnych do ponowienia procedury plani-

stycznej, następuje uchwalanie miejscowego planu zagospodarowania przestrzennego, który staje się prawem miejscowym i najważniejszym aktem mającym wpływ na kształt przestrzeni w gminie, w tym także na kształt środowiska.

PODSUMOWANIE

Należy zauważyć, że rola środowiska jest niezwykle istotna, ponieważ wywiera ono decydujący wpływ na kształt życia społeczno-gospodarczego danej gminy, miasta lub całego regionu. Kondycja środowiska może być stymulantą rozwoju, może także ten rozwój hamować. Lepszą kondycją środowiska, w porównaniu do gmin miejskich, odznaczają się gminy wiejskie, które z natury rzeczy nie są tak intensywnie zagospodarowane jak miasta. Jednak należy pamiętać, że postępująca suburbanizacja (*urbansprawl*), rozwój budowlano-infrastrukturalny, który jest silnie zdynamizowany sukcesją Polski do struktur unijnych, stawia przed władzami samorządowymi nowe wyzwania, w tym także w kontekście kształtowania środowiska przyrodniczego, tak w miastach, jak i na terenach wiejskich. Dlatego też świadomie prowadzona polityka miejska, zgodna z zasadami ekorozwoju, w tym przede wszystkim racjonalne planowanie przestrzenne, z uwzględnieniem możliwości wykorzystania, a także regeneracji środowiska, powinny być ważnym elementem działań samorządowców, inwestorów, przedsiębiorców, deweloperów oraz mieszkańców. Wydaje się zatem, że rola miejscowego planu zagospodarowania przestrzennego w kształtowaniu i ochronie środowiska jest duża, ponieważ mpzp jako prawo miejscowe stanowi swoiste ramy formalno-prawne, w sposób jasny określające zasady użytkowania przestrzeni i wszystkich jej zasobów, w tym także tych środowiskowych. Ponadto planistyczne zapisy legislacyjne dotyczące kwestii środowiskowych są w praktyce urbanistycznej stosowane i przestrzegane, zatem należy stwierdzić, że system planowania przestrzennego funkcjonuje w Polsce właściwie. Tak zwany tryb środowiskowy procedury planistycznej stwarza dobre możliwości do kształtowania i ochrony habitatu, jednak problem pojawia się w mikro skali, czyli w momencie, kiedy zapisy planów miejscowych wcielane są w życie np. na etapie inwestycji infrastrukturalno-budowlanych. W praktyce ujawniają się pewne błędy i wypaczenia wynikające ze swobodnej interpretacji zapisów mpzp, a tym samym środowisko w niektórych przypadkach może nie być traktowane i chronione należycie. Należałoby zatem położyć większy nacisk na prośrodowiskowe działania edukacyjno-szkoleniowe, które umożliwiłyby przełożenie systemowych rozwiązań planistycznych na praktyczne działania.

Stwierdzić należy także, że zarówno tryb planistyczny, jak i tryb środowiskowy są w wielu momentach zbieżne i podobne, jednak ustawodawca określił warunki dwóch odrębnych procedur, co związane jest ze szczególną rolą, jaką środowisko pełni w rozwoju społeczno-gospodarczym – z przeprowadzonej

analizy wynika, że w postępowaniu planistycznym jest ono traktowane szczególnie. Ponadto objęcie środowiska, jako pewnego wycinka przestrzeni, dodatkowym postępowaniem, zwiększa szansę na właściwe kształtowanie, użytkowanie i ochronę habitatu, szczególnie w miastach gdzie antropopresja i generalnie ekspansja człowieka powoduje, że elementy środowiskowe są szczególnie narażone na dewastację, zatem powinny być traktowane priorytetowo.

BIBLIOGRAFIA

- Allen W.L., 2012, *Advancing green infrastructure at all scales: from landscape to site*, "Environmental Practice" no. 14.
- Arnberger A., 2012, *Urban Densification and Recreational Quality of Public Urban Green Spaces – A Viennese Case Study*, "Sustainability", no. 4, <http://dx.doi.org/10.3390/su4040703>.
- Baur J.W.R., Tynon J.F., 2010, *Small scale urban nature parks: why should we care?*, "Leisure Sciences" no. 32, <http://dx.doi.org/10.1080/01490400903547245>.
- Chudak M., 2009, *Lokalizacja przedsiębiorstw a miejscowe planowanie przestrzenne*, Studium przypadku miasta Leszno, Art&Print, Leszno.
- Coolen H., Meesters J., 2012, *Private and public green spaces: meaningful but different settings*, "Journal of housing and built environment", Vol. 27, <http://dx.doi.org/10.1007/s10901-011-9246-5>.
- Domański R., 2002, *Gospodarka przestrzenna*, Wydawnictwo Naukowe PWN, Warszawa.
- Horwood K., 2011, *Green infrastructure: reconciling urban green space and regional economic development: lessons learnt from experience in England's north west region*, "Local Environment", no. 16, <http://dx.doi.org/10.1080/13549839.2011.607157>.
- Kozłowski S., 2002, *Ekorozwój. Wyzwanie XXI wieku*, Wydawnictwo Naukowe PWN, Warszawa.
- Macias A., Mizgajski A., 1998, *Metabolizm Poznania w kategoriach ekologii miasta [w:] Podstawy gospodarczej polityki miasta. Studium Poznania*, red. R. Domański, Biuletyn KPZK, z. 181, PAN, Warszawa.
- Markowski J., Markowski M., 2009, *System przyrodniczy miasta [w:] System przyrodniczy w zarządzaniu rozwojem obszarów metropolitalnych*, red. T. Markowski, D. Drzazga, Komitet Przestrzennego Zagospodarowania Kraju PAN, Warszawa.
- Mierzejewska L., 2001, *Tereny zielone w strukturze przestrzennej Poznania*, Wydawnictwo Naukowe Uniwersytetu im. Adama Mickiewicza, Poznań.
- Mierzejewska L., 2004, *Przyrodnicze aspekty rozwoju zrównoważonego*, Bogucki Wydawnictwo Naukowe, Poznań.
- Mizgajski A., 2010, *Świadczenia ekosystemów jako rozwijające się pole badawcze i aplikacyjne*, „Ekonomia i Środowisko” nr 37, Białystok.
- Odum E.P., 1982, *Podstawy ekologii*, Państwowe Wydawnictwo Rolnicze i Leśne, Warszawa.

- Parysek J.J., 2001, *Podstawy gospodarki lokalnej*, Wydawnictwo Naukowe PWN, Poznań.
- Piontek F., 2013, *Koncepcja przestrzennego zagospodarowania kraju 2030 w aspekcie spójności społeczno-gospodarczej i rozwiązań kryzysogennych. Część I: Założenia i zakres przedmiotowy dokumentu*, „Nierówności Społeczne a Wzrost Gospodarczy”, z. 31, red. M.G. Woźniak, Wyd. UR, Rzeszów.
- Piontek F., Piontek B., 2010, *Aksjologia, niezrelatywizowane wartości i paradygmaty a kształtowanie nierówności społecznych i ładu strukturalnego*, „Nierówności Społeczne a Wzrost Gospodarczy”, z. 17, red. M.G. Woźniak, Wyd. UR, Rzeszów.
- www.ekoportal.gov.pl/(dostęp: 22.01.2015 r.).
- Szymańska D., 2007, *Urbanizacja na świecie*, Wydawnictwo Naukowe PWN, Warszawa.
- Ziobrowski Z., 2012, *Urbanistyczne wymiary miast*, Instytut Rozwoju Miasta, Warszawa.
- Żarska B., 2011, *Ochrona krajobrazu*, Wydawnictwo SGGW, Warszawa.

Streszczenie

Celem niniejszego artykułu jest analiza i ocena procesu planistycznego w kontekście kwestii związanych ze środowiskiem przyrodniczym. Środowisko przyrodnicze jest z jednej strony istotnym elementem umożliwiającym rozwój społeczno-gospodarczy *sensu largo*, a z drugiej strony wpływa ono znacząco na jakość życia mieszkańców, w sposób oczywisty podnosząc jej poziom. Dlatego też właściwe kształtowanie środowiska jest szczególnie istotne i powinno być kluczowym elementem prowadzonej przez władze polityki miejskiej. Ponadto idea dbałości o środowisko, zgodna jest z założeniami rozwoju zrównoważonego (*sustainable development*) oraz z popularnymi trendami, które zachęcają do kształtowania miast w typie eko i generalnie do prowadzenia eko-życia.

Słowa kluczowe: środowisko przyrodnicze, planowanie przestrzenne, rozwój zrównoważony, miasto

Spatial Planning Versus Natural Environment

Summary

The paper aims at analyzing and evaluating the process of spatial planning in the context of issues related to natural environment. The natural environment is, on the one hand, significant element enabling socio-economic development, on the other hand, it has impact on the quality of life of inhabitants, clearly increasing its level. Therefore, the proper planning of natural environment is extremely important and it should be crucial element of urban policy created by authorities. What is more, the idea of taking care of natural environment is coherent with the objectives of sustainable development and with generally popular trends which encourage to form eco-cities and to conduct eco-life.

Keywords: natural environment, spatial planning, sustainable development, city

JEL: R58