

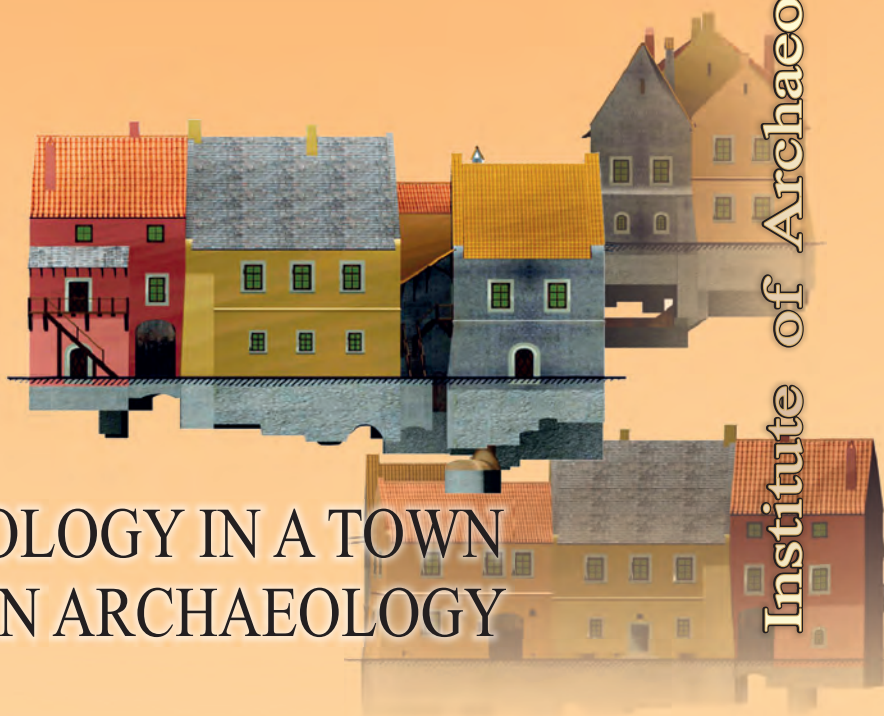
ANALECTA
ARCHAEOLOGICA
RESSOVIENSIA



Institute of Archaeology Rzeszów University

RZESZÓW 2012

VOLUME 7



ARCHAEOLOGY IN A TOWN
A TOWN IN ARCHAEOLOGY

A N A L E C T A
ARCHAEOLOGICA
RESSOVIENSIA

ARCHAEOLOGY IN A TOWN,
A TOWN IN ARCHAEOLOGY

Archeologia w mieście,
miasto w archeologii

INSTITUTE OF ARCHAEOLOGY RZESZÓW UNIVERSITY

A N A L E C T A
ARCHAEOLOGICA
RESSOVIENSIA

VOLUME 7

ARCHAEOLOGY IN A TOWN,
A TOWN IN ARCHAEOLOGY

Archeologia w mieście,
miasto w archeologii

Rzeszów 2012

Editor

Sławomir Kadrow
slawekkadrow@gmail.com

Editorial Secretary

Magdalena Rzucek
magda@archeologia.rzeszow.pl

Volume editor

Andrzej Rozwałka

Editorial Council

Sylwester Czopek, Eduard Droberjar, Michał Parczewski,
Aleksandr Sytnyk, Alexandra Krenn-Leeb

Volume reviewers

Dr. Mikola Kryvaltsevich – Institute of History,
National Academy of Sciences, Minsk, Belarus
Prof. Jerzy Piekalski – Institute of Archaeology, Wrocław University, Wrocław, Poland
Prof. Włodzimierz Rączkowski – Institute of Prehistory,
Adam Mickiewicz University, Poznań, Poland
Prof. Petr Sommer – Institute of Archaeology,
Academy of Sciences of CR, Prague, Czech Republic

English proofreading

Dave Cowley

Photo on the cover

Reconstruction of the layout of the dense housing in phase 5
(junction of Dominikańska and Jezuicka Streets in Lublin)
D. Bednarski and J. Tkaczyk

Cover Design

Piotr Wislocki (Mitel)

ISSN 2084-4409

Typesetting and Printing

Mitel

The publications was financed by the
Fundacja Rzeszowskiego Ośrodka Archeologicznego

Abstracts of articles from *Analecta Archaeologica Ressoviensia* are published
in the Central European Journal of Social Sciences and Humanities

Editor's Address

Institute of Archaeology Rzeszów University
Hoffmanowej 8 Street, 35-016 Rzeszów, Poland
e-mail: iarch@univ.rzeszow.pl
Home page: www.archeologia.rzeszow.pl

Contents / Spis treści

Editorial / Od Redakcji	9/10
--------------------------------------	------

Articles / Artykuły

Andrzej Rozwałka

Archaeology in a town, a town in archaeology. Selected issues of archaeological research of historical towns	13
--	----

Archeologia w mieście, miasto w archeologii. Wybrane zagadnienia badań archeologicznych w miastach historycznych	20
--	----

Anna Zalewska

The city as a "promise of ever new discoveries" in the context of <i>re-socialized</i> archaeology and through the prism of <i>second degree</i> archaeology	25
--	----

Miasto jako „obietnica zawsze nowych odkryć” w kontekście archeologii postrzeganej jako dyscyplina skazana na re-socjalizację i z perspektywy archeologii drugiego stopnia	49
--	----

Jan Frolík

Archaeological examination of medieval towns in Bohemia (An overview by an archaeologist)	67
---	----

Badania archeologiczne średniowiecznych miast w Czechach (spojzrenie archeologa)	95
--	----

Milan Sýkora

The transformation of the town Chomutov, its command post, fortifications and castle in the Middle Ages and the early Modern period	111
---	-----

Przemiany miasta Chomutova, komendy, fortyfikacji oraz zamku w średniowieczu i na początku czasów nowożytnych	164
---	-----

Emil Zaitz

The settlement of Kraków before the settlement charter	187
--	-----

Przedlokacyjne osadnictwo na terenie Krakowa	244
--	-----

Zbigniew Pianowski

Some remarks on early medieval churches in Kraków	271
---	-----

Uwagi na temat wczesnośredniowiecznych kościołów aglomeracji krakowskiej	290
--	-----

Jolanta Rodzoś

- The geographical foundations of cultural identity in contemporary Lublin 305
- Geograficzne podstawy tożsamości kulturowej współczesnego Lublina 322

Jacek Tkaczyk

- Building plots under the Old Theatre in Lublin: an example of late medieval and modern building development 333
- Analiza rozwoju zabudowy miejskiej w późnym średniowieczu i nowożytności na przykładzie parcel pod Teatrem Starym w Lublinie 355

Tomasz Dzieńkowski

- Das mittelalterliche Chełm im Lichte archäologischer Quellen 371
- Średniowieczny ośrodek chełmski w świetle źródeł archeologicznych 434

Paweł Lis, Katarzyna Pisarek

- The urban development of Kazimierz Dolny in the Middle Ages from documentary and archaeological sources 459
- Rozwój przestrzeni miejskiej Kazimierza Dolnego w średniowieczu w świetle źródeł pisanych i źródeł archeologicznych 483

Marek Florek

- Rudnik on the San: spatial arrangement and changes in town topography from the mid-sixteenth to late nineteenth century 497
- Rudnik nad Sanem. Układ przestrzenny i przemiany topografii miasta od połowy XVI do końca XIX wieku 519

Rafał Niedźwiadek

- The historical development of Końskowola 531
- Kształtowanie przestrzeni miejskiej w Końskowoli 565

Tomasz Mazecki, Marta Woźniak

- Franziskanerinnen im Stadtraum von Zamość im 17. Jh., im Lichte der archäologisch- historisch- kartographischen Forschungen 585
- Franciszki w przestrzeni miejskiej XVII-wiecznego Zamościa w świetle badań archeologiczno-historyczno-kartograficznych 601

Reviews / Recenzje**Tadeusz Malinowski**

- (rec.): Alina Jaszewska (red.): Wicina. Katalog zabytków metalowych 611

Chronicle / Kronika

**The 80th birthday celebration of Jadwiga Teodorowicz-Czerpińska
80 rocznica urodzin Jadwigi Teodorowicz-Czerepińskiej**

Grażyna Michalska, Jacek Studziński

Mrs Jadzia – that sounds proud! 623

Pani Jadzia – to brzmi dumnie! 630

Jan Gurba

An interview of Jadwiga Teodorowicz- Czerpińska by Dr Jan Gurba 633

Wywiad doc. Jana Gurby z Jubilatką – Jadwigą Teodorowicz-Czerepińską 637

Editorial

The seventh volume of this periodical develops two trends seen in a number of earlier volumes of *Analecta Archaeologica Ressorviena*. One trend is to focus on themes and this volume, entitled *Archaeology in a town, a town in archaeology*, addresses the archaeology of medieval and early modern towns. This theme originated at the conference “Towns of Lublin Land in the Middle Ages and Early Modern period. Problems and Research Perspectives“, which was held at MCSU in Lublin, 6–7 December 2007. Our volume presents this topic in a broader geographical context.

The second trend is the attempt to reflect the problems of urban archaeology as a subject of interdisciplinary studies. The predominant archaeological perspective is complemented by articles reflecting on the theory of archaeology of “the second degree”, cultural anthropology, geography, history and urban planning.

This volume also contains contributions celebrating the 80th birthday of eminent art historian Jadwiga Teodorowicz-Czerepińska, a researcher of urban planning and the urbanisation of Podkarpacie and Lublin areas.

Sławomir Kadrow
Andrzej Rozwałka

Od Redakcji

Siódmy tom naszego pisma kontynuuje dwie tendencje, których początki widoczne są w kilku poprzednio wydanych tomach *Analecta Archaeologica Ressoviensia*. Jedną z nich jest skupianie się na wybranych zagadnieniach tematycznych. Niniejszy tom zatytułowany *Archaeology in a town, a town in archaeology* koncentruje się na archeologii miast średniowiecznych i wczesnonowożytnych. Idea ta narodziła się na konferencji „Miasta Lubelszczyzny w średniowieczu i okresie wczesnonowożytnym. Problemy i perspektywy badawcze”, która odbyła się na UMCS w Lublinie w dniach 6–7 grudnia 2007 r. W naszym tomie nadano jej szerszy terytorialnie wymiar.

Druga ze wspomnianych tendencji przejawia się w próbie odzwierciedlenia problemów archeologii miasta jako przedmiotu studiów interdyscyplinarnych. Dominująca perspektywa archeologiczna uzupełniona jest w publikowanych artykułach o refleksje z zakresu teorii archeologii „drugiego stopnia”, antropologii kulturowej, geografii, historii i urbanistyki.

Tom zawiera również część kronikarską poświęconą jubileuszowi 80-lecia urodzin wybitnej historyk sztuki Jadwigi Teodorowicz-Czerepińskiej, badaczki urbanistyki i urbanizacji terenów Podkarpacia i Lubelszczyzny.

Sławomir Kadrow
Andrzej Rozwałka

ARTICLES / ARTYKUŁY

Emil Zaitz*

The settlement of Kraków before the settlement charter

ABSTRACT

E. Zaitz 2012, The settlement of Kraków before the settlement charter. *Analecta Archaeologica Ressoiviensia* 7, 187–270

The beginning of the twenty-first century was a period of special events for Kraków related primarily to the 750th anniversary of the town's foundation location under Magdeburg law. This jubilee resulted in a variety of scientific and research projects. As with the 700th anniversary celebrated in 1957, a number of historical and archaeological studies were carried out, which provide a summary of current knowledge on the history of the city. They were presented in the form of scientific and cartographic publications, and popular ones. In the course of the jubilee (2005–2007) a few occasional exhibitions were prepared, among which worth mentioning are the exhibitions on Kraków legends and related historical figures, the life and culture of the Kraków stronghold complex from the eleventh to the thirteenth century, as well as the changes that took place in Kraków after foundation in 1257, during the period from the thirteenth to the eighteenth century. In the first decade of the twenty-first century a series of archaeological excavations were undertaken during the renovation of the main squares and streets of the city. These included the western (2002–2004) and eastern (2003, 2005–2010) part of the Main Market Square, the Small Market Square (2007), and the Szczepański Square (2008) and the main streets in the Old Town. The results of these studies have already been partially published in "Archaeological Materials" issued by the Archaeological Museum in Kraków (Vols 36 and 37), and most of all in the "Krzysztofory, the scientific journal of the Historical Museum of Kraków" (Vols 28 and 29).

Keywords: Kraków, stronghold, Okół, location, 750th anniversary, settlement

Received: 24.09.2012; Revised: 17.10.2012; Accepted: 2.12.2012

The beginning of the twenty-first century was a unique and quite special period for archaeology in Kraków. It began with the millennium anniversary of the Congress of Gniezno, which was preceded by a series of archaeological excavations carried out at a variety of sites closely related to the events of 1000 years ago.

The work was conducted in the framework of two research programmes established by the State Committee for Scientific Research ("Poland in the age of the Congress of Gniezno") and the Office of the General Conservator of Monuments of the Ministry of Culture and the Arts ("1000th anniversary of the Congress of Gniezno").

* Muzeum Archeologiczne w Krakowie, ul. Senacka 3, 31-002 Kraków, emilzitz@gmail.com.



Fig. 1. Kraków, Wawel. The complex of the royal castle and bishop's cathedral at the multi-layer and multi-cultural archaeological site with the settlement remains from the Older Stone Age to modern times. The view is taken from the floor of the Vistula river valley (from W). Photo E. Zaitz

Ryc. 1. Kraków, Wawel. Zespół zabudowań zamku królewskiego i katedry biskupiej na wielowarstwowym i wielokulturowym stanowisku archeologicznym z relikdami osadnictwa od starszej epoki kamienia do czasów współczesnych. Widok z dna doliny Wisły (od W). Fot. E. Zaitz

This programme, but also the results of earlier long-running fieldwork, have provided the basis for a publication that presents the research carried out on the most important archaeological sites of the Early Middle Ages in Poland (Buko 2000, 7–17; Świechowski 2000b, 19–21). As for the areas of Kraków covered by the Millennium studies, the research has investigated the Romanesque buildings and early medieval fortifications on Wawel Hill (Fig. 1), and also the oldest buildings and settlements in the area of the Benedictine Abbey in Tyniec (Firlet, Pianowski 2000, 275–283; Kukliński 2000, 293–304; Zaitz 2000, 305–330).

As part of the same field research and their summaries in 2000 and 2009, other publications have been issued based on investigations by Zygmunt Świechowski, in which he presented his 50 year old interest in Romanesque religious buildings in Poland (Świechowski 2000a, 116–149, 267–270; Świechowski 2009). This revisited work that he carried out in the early 1960s, in which the state of Romanesque buildings in Kraków at the time was presented (Świechowski 1963, 109–144, 171–176, 307–311). These publications included al-



Fig. 2. Kraków, Dominikański Square, the church of Holy Trinity. The Romanesque tower foundations discovered in the south-western corner of the Dominican church of Holy Trinity dated to the thirteenth century (Łyczak, Górski 2012). Above the Romanesque wall there is an entrance to the polygonal chapel of Pileccy from the fourteenth century (right) and the wall of the Dominican church (left) from the thirteenth century **Ryc. 2.** Kraków, pl. Dominikański, kościół św. Trójcy. Fundament romańskiej wieży odkrytej pod południowo-zachodnim narożnikiem dominikańskiego kościoła św. Trójcy z XIII wieku (Łyczak, Górski 2012). Nad romańskim murem czytelny próg portalu w wejściu do wielobocznej kaplicy Pileckich z XIV wieku (z prawej) i mur dominikańskiej świątyni (z lewej) z XIII stulecia

most all Romanesque buildings in Kraków, and by comparing these two works we can trace and reliably determine changes that have taken place over the last 50 or 60 years. However, these publications have not remained the last word for long. Even in 2011 and 2012, so soon after the release of “*Katalogu ...*” (Świechowski 2009), knowledge of the Romanesque buildings in Kraków has developed. During relatively small-scale rescue excavation in advance of the reconstruction of the surface of the square in front of the Dominican church of the Holy Trinity, the remains of a previously unknown Romanesque building were discovered (Fig. 2), which is believed to date from the second half of the eleventh or the beginning of the twelfth century (Łyczak, Górski 2012; Niewalda, Rojkowska 2012). While it has yet to be fully investigated, there is no doubt that these are the remains of a previously unknown pre-Dominican religious building accompanied by a cemetery. It was a large building with two corner towers on its western side. Presumably, the west of the Dominican church of the Holy Trinity was erected on its foundations.

In recent years, new findings have also emerged in relation to the church of St Andrew in Okół *suburbium* (Polish – *podgrodzie*) (Firlet, Kajfasz 2012), and most of all to the Romanesque phase of St Mary's church, which is located adjacent to the Main Market Square of Kraków, and was previously dated to the twelfth century (Zin, Grabski, 1966, 62–67). Archaeological and architectural works in the crypt of the church (Fig. 3) indicate that the foundations of the oldest church were built from recycled Romanesque bricks (Firlet *et al.* 2011, 331–356). For this reason, the suggestion made by Wiktor Zin and Władysław Grabski that the remains discovered in the 1960s dated to the twelfth century is now unjustified. In fact, the supposed Romanesque church which used to stand here was probably completely demolished during the construction of the foundations of the Gothic church in the thirteenth century. A summary publication by Monika Bober presenting the state of research on Romanesque religious buildings in the Kraków urban area (Bober 2006, 5–25; Bober 2008), and the work of Ewa Kubica-Kabacińska on early medieval wooden religious buildings of Małopolska (Kubica 1996, 63–110), is somewhat outdated for Kraków.

The jubilee of the Congress of Gniezno and the beginning of the new millennium have also been a stimulus for conducting a variety of studies in local research centres. In Małopolska a scientific conference and exhibition were organized by the Podkarpackie Museum in Krosno and the Podkarpackie Historical Association, focussing on “the beginnings of Christianity in Małopolska”. During the conference a number of papers were presented that discussed Kraków and more broadly-based topics associated with the beginnings of Christianity in Małopolska. These included historical papers on the Christianization of the south-eastern Polish lands and role of Saints Cyril and Methodius missionary work from Great Moravia or a little later the Czech mission from Prague, as well as the role of the Benedictine order and St Świerad in spreading the new faith (Kanior 2001, 177–191; Moszyński 2001, 23–33; Pietrzak 2001, 81–107; Polek 2001, 35–61). Other papers addressed the problem of the oldest religious architecture in Kraków (Pianowski 2001, 63–79) and early medieval settlement in the area of the greater Kraków (Zaitz 2001, 109–176). Specifically for Romanesque religious architecture in Kraków and Tyniec, the studies of Kraków researchers on the Early Middle Ages are noteworthy (Rodzińska-Chorąży 2001, 193–206; Kubica-Kabacińska 2001, 215–222).



Fig. 3. Kraków, the Main Market Square, St Mary's Church. The remains of the stone wall in the Renaissance crypt under the south tower. The wall was built of recycled materials from the demolition of the Romanesque church. View from N. Photo: E. Zaitz
Ryc. 3. Kraków, Rynek Główny, kościół Mariacki. Relikty kamiennego muru w renesansowej krypcie grobowej pod wieżą południową. Mur zbudowany był z wtórnie użytych materiałów pozyskanych z rozbiórki kościoła romańskiego. Widok od N. Fot. E. Zaitz

The turn of the twentieth and twenty-first centuries was also a period of special events directly related to the history of Kraków. The most important was the 750th anniversary of the city founding under German law, which was celebrated in 2007. On the one hand, this period was marked by different efforts to summarize current knowledge on the history and development of the city; while on the other hand, it was a period of particular challenges for new archaeological research in the city. In 2005–7, a series of scientific and popular activities were conducted to mark and popularise the 750th anniversary in a variety of communities not directly related to science and culture. This role has been fulfilled by the album “Kraków, the heritage of centuries”, edited by Jan M. Małecki (Małecki 2006), which was created by Kraków historians and art historians together. They presented Kraków as “urban space” (Krasnowolski 2006, 19–45), “power space” (Noga 2006, 47–73), “social space” (Zamorski 2006, 75–101), “economic space”

(Niezabitowski 2006, 103–129), and “spiritual space” (Grodziska 2006, 131–159), as well as Kraków as “the heritage of centuries” (Grychowski 2006, 161–301). The main burden of organizing the anniversary celebrations fell on the Historical Museum of Kraków led by the director Michał Niezabitowski, as well as by the Society of Friends of the History and Antiquities of Kraków and its chairman, Professor Jerzy Wyrozumski. Directly for the wider community of Kraków (and tourists) three large archaeological and historical exhibitions were presented annually from 2005 to 2007.

The purpose of the first exhibition in 2005 (“Legends and mysteries of Kraków. From King Krak to Piotr Skrzynecki”) was to present the main Kraków legends, local rituals and folk customs, art work and architectural objects, as well as the rulers and artists associated with the origins and history of the city. The author of this exhibition was Anna Szałapak working with photographer Rafał Korzeniowski. The exhibition was accompanied by a richly illustrated catalogue (Szałapak 2005). The second exhibition, “Kraków in Christian Europe 10th–13th century”, was prepared by Elżbieta Firlet of the Historical Museum of Kraków, in collaboration with Emil Zaitz of the Archaeological Museum in Kraków (Firlet 2006). This, principally archaeological, exhibition displayed the most valuable and important archaeological and architectural monuments from both excavations and museum collections, and was accompanied by an extensive catalogue prepared by Elżbieta Firlet. The third exhibition, “Kraków – the European City of the Magdeburg Law 1257–1791”, was presented at the Historical Museum of Kraków in 2007. The curator was Grażyna Lichończak-Nurek, with co-authors Marta Marek and Greta Czupryniak from the Historical Museum (Lichończak-Nurek 2007a). The State Archive in Kraków and the Society of Friends of the History and Antiquities of Kraków were co-organizers. This exhibition displayed the transformations of Kraków and the whole urban area after the mid-thirteenth century. The focus was mainly on the developments over the previous five centuries in architecture and art, in material and spiritual culture and in trade, handicraft and industry, as well as changes that have determined the position of the city in the contemporary world (Lichończak-Nurek 2007b; 2007c).

The 2006 exhibition “*Kraków in the Christian Europe 10th–13th century*”, presented primarily archaeological sites from the period



Fig. 4. Kraków, the reconstruction of the early medieval stronghold complex, settlements, cemeteries and the Romanesque religious buildings in the Old Town, Kazimierz, Kleparz and their outskirts (Zaitz 2006a, Map 2)

Ryc. 4. Kraków, rekonstrukcja wczesnośredniowiecznego zespołu grodowego oraz osad, nekropoli i romańskich budowli sakralnych na terenie Starego Miasta, Kazimierza, Kleparza i ich przedmieść (Zaitz 2006a, mapa 2)

preceding the foundation of the city in 1257, to illustrate the history of the Kraków stronghold complex (Fig. 4) and related settlements in the Early Middle Ages (Firlet, Zaitz 2006, 28–33). Archaeological and historical themes were presented in seven sections: “the Kraków settlement complex”; “Wawel – castrum et ecclesia”; “Benedictine Abbey in Tyniec”; “The Norbertines and the Poor Clares. The church of St An-

drew – the representative church of the suburbium Okół”; “*The patrons and saints of Polish and Kraków church*”; “*The cultural and commercial route*”; and “*In the scriptorium and chancery of power*”. In addition to a variety of archaeological and architectural details from excavations, the exhibition presented a number of models and reconstructions of buildings (such as the wood and brick church of St Adalbert, the Romanesque church of St Andrew), the princely stronghold on Wawel Hill, Kraków settlement complex, as well as the Romanesque floor from the interior of Kraków cathedral. These were accompanied by virtual reconstructions of “Wawel from the air in the first half of the thirteenth century”, “Okół suburbium and Kraków stronghold in the mid-thirteenth century”, “Skałka and the territories to the south of Wawel”, “The Benedictine monastery complex in Tyniec” and “The Cistercian monastery in Mogiła”. Other visuals showed the interiors of the Cathedral of St Wenceslaus and the Basilica of St Gereon on Wawel Hill, as well as a computer reconstruction of paintings dating to the second half of the twelfth century, which were discovered in the small apsidal chapel of the church of St Andrew in Okół. The exhibition contained the oldest documents, seals and coins as well as paintings and sculptures of Kraków saints, maps showing the Kraków stronghold complex and settlement in Kraków, which used to be a great economic base of princely and royal residence, as well as the ways in which Christianity spread in Polish lands during the tenth century and the many contacts with the most important and sacred cultural centres in Europe.

The catalogue, which accompanied the exhibition, contained notes describing all the artefacts and exhibits shown (Firlet 2006, 280–481). In fact, each of them was a short research paper authored by 54 researchers from different scientific institutions from Kraków, Poznań, Gniezno Wieliczka and Warszawa. Apart from these, the catalogue also included a number of specially prepared thematic papers discussing all issues related to Kraków in the Early Middle Ages. The subjects addressed included: Kraków’s position in Europe (Wyrozumski 2006, 37–77), the intellectual culture of the city (Ożóg 2006, 79–119), the worship of saints (Rajman 2006, 121–161), the monumental religious and secular buildings (Pianowski 2006, 163–210) and the Kraków stronghold complex and its functional space (Zaitz 2006, 221–273). An important complement to the exhibition and the catalogue was a multimedia record “*Cracovia origo*” developed by Marcin Orkisz (MM interactive),

and the oratorio “*Cracovia est*” composed by Dariusz Regucki which were addressed to the wider community of Kraków.

The celebrations of the 750th anniversary took place only in 2007, following a model of two previous operations preparing for this anniversary, and its main effort was focused on the above mentioned exhibition “*Kraków, the European City of the Magdeburg Law 1257–1791*” organized at the Krzysztoforo Palace. It presented a number of archaeological artefacts dated to the Late Middle Ages and Modern period from the collections of almost all museums in Kraków (including The Kraków Saltworks Museum in Wieliczka), as well as selected objects discovered recently during the excavations in the Main Market Square. In addition, it was complemented by a rich numismatic collection, medals, manuscripts, psalters, books, seals, military equipment (e.g. the executioner’s sword), religious accessories, documents, miniatures, textiles, panoramas and maps, as well as models of religious buildings, the city hall, the market and even the whole settlement complex of Kraków, Kazimierz and Kleparz (dated to approximately 1650). All exhibits were presented in 11 thematic sections: “*location of Kraków*”; “*urban system*”; “*municipal government*”; “*judiciary*”; “*guilds and organizational system of the city*”; “*trade*”; “*everyday life*”; “*townspeople splendour*”; “*intellectual life*”; “*religious life*”; as well as the mechanisms that led to the “*the end of the city glory*” (Lichończak-Nurek 2007b).

The exhibition was accompanied by a comprehensive catalogue discussing all the displayed monuments, works of art and other materials (Lichończak-Nurek 2007b, 130–138). In addition it included a number of articles on the main specialized thematic sections of the exhibition. Particularly worth mentioning are the studies presenting the implementation of Magdeburg City Law in Poland in the Middle Ages and in the Modern period (Kowalski 2007, 22–34), changes in the organizational system of Kraków between the thirteenth and eighteenth centuries (Bukowski, Noga 2007, 49–68), the intellectual elite of Kraków (Noga 2007b, 91–98), and the role of city location in the development of Kraków (Wyrozumski 2007a, 34–48). Archaeological issues were addressed only with reference to the research carried out for a few years in the current university quarter between St Anna Street, Planty and Wiślna Street (Niemiec, 2007, 69–90). The exhibition and catalogue were supplemented by a digital reconstruction of historical buildings of Kraków (Marek 2007, 99–129), and a multi-

media record “*Civitas nostra Cracoviensis*” based on the concept and scenario by Marta Marek and Piotr Opaliński, as well as the oratorio “*Cracovia est*” composed by Dariusz Regucki and performed by the Kraków Opera during the opening ceremony of the exhibition and the inauguration of the Jubilee.

Considering the scientific results of the Jubilee, there are a number of different publications of a specific and unique character. The full publication of maps, plans, views of the city and other cartographic collections presenting Kraków in the sixteenth to twentieth centuries is worth mentioning (Czaja, Noga 2006). This contains the oldest city maps from 1594, 1655, 1657 and 1667, views and panoramas from 1493, 1536 and 1581, and the first reconstruction of the shape of the Kraków agglomeration and a late nineteenth century attempt to present a chronological development of the city (Stoksik 2007, 36–38), prepared in the “Construction Office of the Royal Capital City of Kraków” in order to illustrate the successive stages of its development from 1350 (Map No. 1) to 1889 (Map 7).

The “Atlas” also includes many of the current reconstructions of the development of the Kraków agglomeration with brief comments by the authors of those plans. Of particular note are the comments on topography, the water and road network (Laberschek 2007b, 8–9), the characteristics of the settlement and the economic utilities of the city (Laberschek 2007c, 24–26), as well as the different stages and location in the growth of Kraków urban settlements (Beiersdorf 2007, 33–35; Krasnowolski 2007a, 31–33; 2007c, 9–11; 2007d, 35–36) and the discussion focusing on urban development to the eighteenth century (Komorowski, Follprecht 2007b, 11–17) and in modern times (Purchla 2007a, 17–24). Complementary and illustrative maps show the stages of Great Kraków development from the thirteenth to twentieth century, as well as the churches and parishes functioning in the city from the tenth to twentieth century. The development of the city is illustrated through a series of chronological time-slices from the following years: 1257 (city foundation); the seventeenth century (post-foundation buildings); 1632 and 1773 (property maps); plans showing the settlement area of old Kraków in the fourteenth, fifteenth and sixteenth centuries; the shape of the suburbs in the seventeenth and eighteenth centuries; and the towns of Kazimierz and Kleparz in the fourteenth and seventeenth centuries. The atlas also contains a recon-

struction of the Main Market Square buildings before the mid and the second half of the fourteenth century (Buśko, Komorowski 2007, 26–27), the reconstruction of the town in Okół in the fourteenth century (Niewalda, Rojkowska 2007, 27–29), and urban planning at the Wawel Royal Castle, which was presented in four consecutive chronological illustrations (Pianowski 2007, 29–30; Skowron 2007b, 30–31).

In compliance with the intentions of the authors, the “Atlas” also included two maps showing the results of excavations in the city. The author of the map presenting the settlement before the city foundation in the centre of the Kraków stronghold was Kazimierz Radwański. The map contains a comment presenting the picture of Kraków from the period between the tenth and thirteenth centuries, which has been known at least since the mid-1970s and is widely accepted by all researchers dealing with Kraków (Radwański, 1975, 57–266; 2007b, 5–8). The previous map, which was published for the first time in 1975, contained a bit more on the complex and built up settlements before the city foundation situated in the later Kazimierz, the foothills of Krzemionki and Dębniaki. The map published at present does not contain, above all, defensive fortifications that would have been in the area of Skałka, and near the churches of St James and St Lawrence, as well as the alleged fortifications at the site of the later Norbertines monastery in Zwierzyniec. In comparison with the more recent publications of the researcher (dating from the late twentieth and early twenty-first centuries), the map included in the “Atlas” did not present a complex of alleged mounds (barrows), which were located primarily on the edge of the foothills Krzemionki (Radwański 2000, 267–280 ; Buko 2003, 287–308).

The second archaeological map aimed to show “the settlement in the Kraków agglomeration from the sixth to the first half of the thirteenth century” (Szmoniewski 2007, 5). This was compiled by Bartłomiej Szymon Szmoniewski probably using some old (?) publications printed before the twenty-first century. Szmoniewski has marked the settlements and archaeological constructions mainly known from the previously mentioned work by K. Radwański, several sites located mostly on a high terrace of the Vistula River in the vicinity of Nowa Huta, two archaeological sites to the north (outside the city centre) and a small group of sites previously recorded in the south-west of Kraków, in the vicinity of Tyniec, Sidzina, Skotniki,

Kobierzyn, Pychowice, Dębniaki, Kurdwanów and Soboniowice. It is difficult to understand the author's principles in this bizarre research, and what sources were used. Certainly he has neither seen (!) the exhibition "*Kraków in the Christian Europe 10th–13th century*", nor the map which was published earlier (No. 1) in the catalogue of the exhibition presented in 6 June 2006 (Zaitz 2006, Map 1). All in all, it is indisputable that this seminal publication contains a map that does not reflect in any way the state of the database which has been collected over many years in the course of archaeological research carried out in Kraków, nor the state of source publications during the period when the "Atlas" was published (Fig. 5).

A very important step in the summary of current knowledge concerning Kraków is a collective work "*Kraków. New studies on the development of the city*", edited by Jerzy Wyrozumski. This contained 20 articles prepared mainly by local historians, art historians, architects and urban planners, as well as three by archaeologists. Most of the studies included here are a development of the brief comments published in the above mentioned "Atlas". For example, Kazimierz Radwański presents here the settlement development before the thirteenth century, which was the direct background to the formation of the stronghold in Kraków (Radwanski 2007a, 89–117). In this article, the author has highlighted the Kraków mounds (Krakus, Wanda and Estera), the results of research conducted in the interwar period at the Krakus Mound and the interpretation of the results and the mounds themselves. He has also recalled in "*New studies ...*" his earlier hypothesis concerning the presence of extensive pagan barrow cemeteries in Krzemionki (and in Kraków). Furthermore, the problem of the shape and function of the princely stronghold on Wawel Hill was evaluated by archaeologists Janusz Firlet and Zbigniew Pianowski (Firlet, Pianowski 2007, 45–64). Natural conditions influencing the development of Kraków were investigated by Michał Niezabitowski (2007a, 19–42), and in subsequent studies the researchers presented several topics: the medieval royal castle (Skowron 2007a, 67–87); the locations of local towns (Krasnowolski 2007b, 355–422; Wyrozumski 2007a, 19–42); the role of self-government (Noga 2007c, 455–491); urban development (Komorowski 2007, 153–186; Laberschek 2007a, 297–352) and its suburbs (Beiersdorf 2007, 427–451); and the fortifications of the city (Rojkowska, Niewalda 2007, 493–584). Another group of stud-

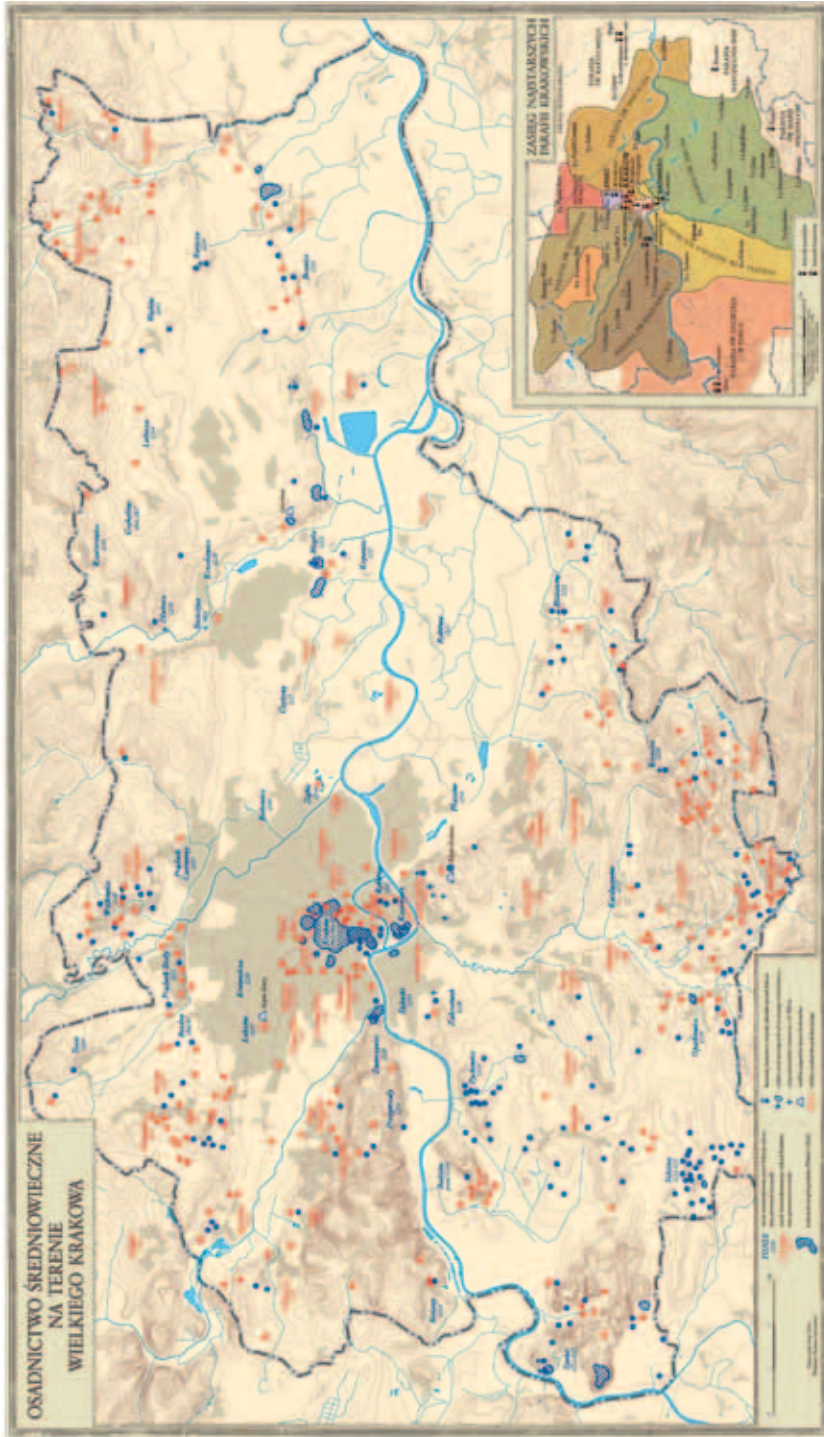


Fig. 5. Kraków, the remains of settlement from the Early and Late Middle Ages within the present borders of the city and the distribution of the oldest parishes in Kraków (Zaitz 2006a, Map 1). On the map there are the names of villages with the dates of the first records in written sources
Ryc. 5. Kraków, relikty osadnictwa z wczesnego i późnego średniowiecza na terenie miasta w obecnych granicach oraz rozmieszczenie najstarszych parafii krakowskich (Zaitz 2006a, mapa 1). Na mapie zaznaczono nazwy miejscowości z datami pierwszych wzmianek w źródłach pisanych

ies discussed transformations in the Kraków agglomeration during the modern period, dealing with the spatial and urban development of cities with settlement charters in the modern period (Firlet 2007, 663–712; Komorowski, Follprecht 2007a, 189–292; Małecki 2007, 587–616; Purchla 2007b, 619–657), demographic changes (Zamorski 2007b, 841–886), defence in the nineteenth and twentieth centuries (Mikulski, Środulska-Wielgus, Wielgus, Pstuś 2007, 757–834), as well as the appearance and development of the right-bank suburb later called Podgórze (Żółciak 2007, 529–584), and Nowa Huta, the newest Kraków district (Salwiński 2007, 715–755).

“*New studies on the development of the city*” was inspired by previous research published in 1957 on the occasion of the 700th anniversary (Dąbrowski, 1957, 13–37), which reflected the state of knowledge and research at the time and determined the development prospects of Kraków urban agglomeration. A little earlier, just before World War II, several monographs were published that summarized the state of knowledge of Kazimierz (Konieczna 1938, 7–90) and Kleparz (Dzikówna 1932) and the most important issues related to the history of the suburb Stradom (Masztalerzówna 1938, 91–121) and Wesoła (Świechowska 1938, 126–174), as well as *jurydyka* Smoleńsk (Wajnasówna 1938, 175–199). In “*Studies...*”, a relatively short archaeological summary was presented by Rudolf Jamka covering prehistory and the beginnings of the Early Middle Ages, as well as the results of excavations in the Krakus Mound (Jamka 1957, 65–83). This work was later extended in a book published in 1963 (Jamka 1963) and several other articles (Jamka 1962, 133–153; 1964, 211–222; 1965, 183–234; 1971). The history of Kraków before its foundation was also investigated by Renata Żurkowa (1957, 85–116), in a study using written sources, early medieval religious buildings, as well as stone artefacts and architectural details. In addition, “*Studies on the development of...*” included research on the history of the city (Friedberg 1957, 189–227; Mitkowski 1957a, 117–139; Pieradzka 1957, 141–187; Rederowa 1957a, 229–241; Rederowa 1957b, 243–285), natural environment (Mitkowski 1957b, 39–64) and the state of the “present” city with prospects for Kraków’s development (Demel 1957, 287–351; Ptaszycka 1957, 353–389). Due to relatively little use of archaeological sources, a few years later another archaeological field study also appeared in an attempt to summarize (almost in real time) the results (Lenkiewicz 1959, 78–99; Lenkiewicz

1962, 157–165; Lenkiewicz, Radwański 1959, 99–133; Radwański 1960, 127–137; Fyke 1965).

The publications marking the 700th and 750th anniversary of Kraków's foundation clearly show the tremendous progress in understanding the history of the city over a period of continuous activity of almost 1100 years. Both works reflect the massive growth of the database, not only that from archaeological research, but through information derived from written sources and exploration of new information and records in city documents (Banach 1998; Follprecht, Jelonek-Litewka 2007; Sudacka 2006, 2008). The most visible sign of global changes in the knowledge of Kraków after 1957 was the emergence of the concept of “Kraków stronghold complex”, which in the first place included the princely settlement on Wawel Hill and the fortified *suburbium* called Okół (Fig. 6). It was already noticed in 1957 that the early medieval centre of Kraków was enclosed within the Main Market Square and within the founded city borders, but the areas situated between Wawel Hill and All Saints Square were then considered almost completely absent of permanent settlement (Mitkowski 1957a, 117–139; 1957b, 39–64). The researchers reconstructed here meanders and bends of old channels of the Vistula River, which were to be unfavourable to the settlement. According to them, settlement of the areas at the foot of Wawel Hill took place during the city foundation in 1257 (Fig. 7), while as for the borders of the medieval city, they were included after building brick defensive fortifications of the city (Fig. 8).

The shifting of the main centre of the pre-foundation settlement to the areas of Kanonicza, Senacka, Poselska streets, St Mary Magdalene square and the southern section of Grodzka street occurred only as a result of archaeological research carried out in the late 1950s and the 1960s. Artefacts discovered here, as well as accumulated cultural layers and especially Early Middle Age wood and earthen fortifications, and the restored formation of the southern section of the middle terrace allowed researchers to put forward new hypotheses suggesting that by the mid thirteenth century the main stronghold complex lay in the southern part of the present Old Town and Wawel (Radwańska 1972; Radwański 1972). In the area of the Market Square there were only ancillary open settlements beside the stronghold, where a new city was located after the Tartar invasion (Radwański 1975). The fortified settlement “in the area of St Andrew's church” was then connected



Fig. 6. Kraków, the reconstruction of the early medieval settlement and water network in the city centre before the half-century, dating from the period of the celebration of the 700th anniversary of the town foundation (Mitkowski 1957a, X)

Ryc. 6. Kraków, rekonstrukcja wczesnośredniowiecznego osadnictwa oraz sieci wodnej w centrum Krakowa sprzed półwiecza, z okresu obchodów 700-lecia lokacji miasta (Mitkowski 1957a, X)



Fig. 7. Kraków, reconstruction of the settlement complex and the water network dating from 1257 (Mitkowski 1957b, XI). In the place of current Około a small village was founded on an island in the Vistula river and the Rudawa is flowing across the middle terrace in the location of the urban moats of the fourteenth century

Ryc. 7. Kraków, rekonstrukcja krakowskiego zespołu osadniczego oraz sieci wodnej z okresu lokacji miasta w 1257 roku (Mitkowski 1957b, XI). W miejscu obecnego Okoła zaznaczono niewielką osadę otoczoną ramionami Wisły, Rudawa przepływa w poprzek terasy średniej w miejscu fos miejskich z XIV wieku



Fig. 8. Kraków, reconstruction of the urban complex in the fourteenth and fifteenth centuries (Pieradzka 1957, XIII). On the map there are known towns in 1257 (Kraków) and 1335 (Kazimierz) and their outskirts. Note the lack of *"nova Civitas in Okół"* and *"alta Civitas"* (Kleparz) located by Casimir the Great in 1335 and 1366 years

Ryc. 8. Kraków, rekonstrukcja krakowskiego zespołu miejskiego w XIV i XV wieku (Pieradzka 1957, XIII). Na mapie wyeksponowano miasta lokowane w 1257 (Kraków) i 1335 roku (Kazimierz) oraz ich przedmieścia, brak „*nova Civitas in Okół*” i „*alta Civitas*” (Kleparz) lokowanych przez Kazimierza Wielkiego w 1335 i 1366 roku

to the settlement mentioned in the sources as *Okół*, described in the early fourteenth century as “*nova civitas in Okol* “. On the other hand, the investigation of the early medieval complex of settlements on the northern side of the prince’s stronghold and *suburbium* was facilitated by archaeological research between 1960 and 1963 during the reconstruction of the Main Market Square (Lenkiewicz 1964, 159–167; Radwański 1970, 7–23; Wałowy 1979, 5–45). These identified very rich medieval layers and almost all the buildings existing on the Market before and after the foundation of the city in 1257. The greatest achievement was the discovery of the remains of a wooden temple below the lower levels of the Romanesque church of St Adalbert (Fig. 9), including the wooden and brick early Gothic structures in place of the fourteenth-century Cloth Hall, Rich Stalls and Renaissance Shoemaker’s Stalls (Bojęś-Białasik, Zaitz 2011, 99–118). In the course of these studies a pre-foundation craft settlement was identified functioning in the south side of the Town Hall Tower, early medieval wooden construc-



Fig. 9. Kraków, the Main Market Square, the church of St Adalbert. The reconstruction of wooden church at the turn of the tenth and eleventh century, discovered below the walls of the Romanesque building (Zaitz 2006a; Firlet ed. 2006, 331)

Ryc. 9. Kraków, Rynek Główny, kościół św. Wojciecha. Rekonstrukcja bryły drewnianej świątyni z przełomu X i XI wieku, odkrytej pod murami budowli romańskiej (Zaitz 2006a; Firlet ed. 2006, 331)

tions located in front of the later St Mary's Church and the remains of an early Christian cemetery in the east side of the Cloth Hall and adjacent to the church of St Adalbert (Radwański 1975; Zaitz 2001).

Archaeological research of varying intensity has been undertaken in Kraków in the period between the 700th and 750th anniversary of the city foundation. The main centre for these studies was the Department of Kraków, before moving to within the Archaeological Museum in Kraków, and temporarily the Atelier for Archaeology and Conservation working within Kraków Branch of the Monument Conservation Atelier (PKZ). As for research on Wawel Hill, and in other places in the city, this was mainly carried out by the Archaeological Ateliers operating within the National Art Collection and Management for the Restoration of Wawel Royal Castle, and after reorganization, by the Wawel Royal Castle Museum. For the past half-century of studies in Kraków, it is necessary to mention Maria Cabalska from the former Department of Archaeology of the Jagiellonian University, as well as Dariusz Niemiec and Jacek Poleski from the current Institute of Archaeology of the Jagiellonian University. These researchers focused their interest on the Collegium Maius (Cabalska 1962, 167–192), and the area included in the so-called university quarter near the crossroads of Gołębia and Jagiellońska streets (Niemiec, 2002, 171–178; 2007, 69–90; 2008a, 22–27; 2008b, 31–40), and selected locations in the Old Town (including the Dominican monastery and the basements of St Peter and Paul's church) and Kazimierz (designed National Pantheon "on Skałka").

After the closure of the Kraków Branch of PKZ and resolving the Atelier for Archaeology and Conservation working within it, as well as the political and economic changes since the early 1990s, Kraków's "archaeological market" saw the development of numerous private companies usually as single-traders conducted by archaeologists. This kind of "ateliers" almost entirely dominated research in Kraków for the first decade of the twenty-first century. This phenomenon was undertaken on an unusual scale, especially after finishing the field work along the construction of the A4 motorway. These one-man "research agencies" have not worked on Wawel Hill, but have conducted archaeological research on the prince's stronghold and the royal palace, and now almost completely dominate the excavations and watching briefs in the area of the Old Town, Kazimierz and their suburbs, and most of all across

greater Kraków. Of the older companies of the “research market” only the team of Wawel archaeologists working within the Archaeological Atelier of Museum of Wawel Royal Castle Museum, the team of the Department of Kraków before the Foundation working within the Archaeological Museum in Kraków and a new team working at the Institute of Archaeology of the Jagiellonian University remain. The university research team secured the contract for the works related to the construction of the National Pantheon, firstly at the Pauline Fathers monastery and the church of St Michael the Archangel on Skalka in Kazimierz, and later near the church of St Peter and Paul in the Old Town. For several years, they have also conducted excavations mentioned earlier at the Dominican monastery complex in Kraków, as well as at the Benedictine Abbey in Tyniec.

A new shape of the early medieval stronghold complex in Kraków appeared in the literature as early as the beginning of the 1960s after the systematic excavations carried out in the so-called Skarpa on the east side of Okół (Kwapieniowa *et al.* 1968, 203–267; Kwapieniowa *et al.* 1969, 83–147; Lenkiewicz-Radwańska *et al.* 1970, 219–260) and in the area of post-prison buildings of St Michael on the west (Żaki 1965, 63–121; 1974, 382–422). A full reconstruction has appeared only after a series of archaeological and geological boreholes in the gardens of the Franciscan monastery on the north side of Poselska Street and after rescue excavations at the crossroads of Grodzka Street and St Gertruda Street, then called L. Waryński Street (Radwański 1975; Zaitz 1976, 71–115). These studies have made it possible to reconstruct a full outline of Kraków *suburbium* and investigate the course of defensive fortifications built of wooden palisade in the older settlement horizon (9th–10th century) and an enormous rampart of wood, stone and earth in the early eleventh century and functioning by the time of the construction of the urban section of the defensive wall in the fourteenth century. With regard to the reconstruction of the *suburbium* range and the course of its fortifications, Kazimierz and Teresa Radwański based their findings on the reconstruction (made earlier) of the original morphology of the Wawel foothill section of the middle terrace (Radwańska 1971, 15–50; Radwański 1972, 5–37).

Later archaeological studies have completely confirmed the findings of Kazimierz Radwański and showed the validity of the reconstruction of the Kraków stronghold complex created in 1974. Today,

this settlement model is widely accepted by the scientific community, from historians and architects to urban planners. It is worth mentioning that the princely *suburbium* Okół used to have fortifications associated with defensive works of the princely stronghold on Wawel Hill and almost to the end of the fourteenth century it remained a separate urban organism. In the meantime, probably thanks to King Władysław the Short, it achieved municipal rights and as “*nova civitas in Okol*” it survived to the end of the fourteenth century. Probably the integration of the new city walls of 1257 with the Wawel fortifications led to a direct assimilation of Okół with the city. It happened due to King Władysław Jagiełło, who within the framework of development of the fortifications, gave rise to new moats and walls between the royal castle and the New Gate located at the exit of Sienna Street (Niewalda, Rojkowska 2007, 27–29; Niewalda *et al.* 2001, 5–68; Radwański 1986, 5–87; Rojkowska, Niewalda 2007, 493–584).

The clearest sign of full acceptance of the shape of the Kraków stronghold complex developed by Kazimierz Radwański in the early 1970s is the fact that it was adopted by archaeologists and historians, who had long held a slightly different urban vision of princely stronghold in Kraków (Żaki 1974; Żaki 1994, 41–71; Wyrozumski 1992). For several decades, a new model has been spread by both synthetic archaeological publications (Buko 2000), by the urban analysis based on them made recently by Bogusław Krasnowolski and Waldemar Niewalda (Krasnowolski 2004, 86–117; Niewalda, Krasnowolski 1981, 69–82), and by the Jubilee publications mentioned above that have been included in “*Historical Atlas...*” and “*New studies on the city development*” (Czaja, Noga 2007; Wyrozumski 2007). At the beginning of the twenty-first century, three-dimensional virtual reconstructions (3D) appeared based on the investigations of Kazimierz Radwański (Orkisz 2000; Orkisz 2006; Nolabel 2007). These have replaced traditional drawings for the presentation of early medieval Kraków, which were mostly based on Biskupin. They were used as illustrations in a variety of popular and scientific publications and for a long time they strengthened in the minds of children and young people not only misconceptions about early medieval buildings, but also about the Kraków settlement of that time. The first model of “*Kraków before the location*” was realized for the exhibition “*Kraków 1000 years ago*” in the Archaeological Museum in Kraków by Kazimierz and Teresa Radwańscy (Radwańska,



Fig. 10. Kraków, the reconstruction of the early medieval stronghold complex dated to the eleventh – thirteenth centuries. The model was presented in 2006 at an exhibition in the Historical Museum of Kraków (Firlet ed. 2006, 280)

Ryc. 10. Kraków, rekonstrukcja wczesnośredniowiecznego zespołu grodowego z XI–XIII wieku. Model prezentowany w 2006 roku na wystawie w Muzeum Historycznym Miasta Krakowa (Firlet ed. 2006, 280)

Radwański 1996). Other models based on the same reconstruction of the Kraków settlement complex were prepared in the Historical Museum of Kraków for the exhibition “Kraków in the Christian Europe 10th–13th century” (Fig. 10) in 2006 (Firlet ed. 2006, 280, 1). This was accompanied by a virtual reconstruction of the most important buildings (Firlet 2006, 282, 337, 362, 384), and a model of the princely stronghold on Wawel Hill, which was prepared earlier in connection with an exhibition in Nuremberg “*Europas Mitte um 1000*” in 2000 (Firlet 2006, 336, 1).

The first decade of the twenty-first century bore fruit for Kraków in the above mentioned scientific events for the 750th anniversary and the beginning of the new Millennium, as well as a series of archaeological excavations. These were basically rescue excavations, which were almost entirely prompted by a variety of construction and repair projects. Among them, first of all it is necessary to mention the excavation

carried out in the Main Market Square. In 2002, the city authorities decided to rebuild its surface so they began work with the replacement of underground installations and the surface of the sidewalks and roads surrounding the Market Square. These works were carried out without serious interference to intact cultural stratification, within old installation trenches and the existing surfaces from the 1960s. During the archaeological and architectural watching brief the remains of utility levels of nineteenth and twentieth century buildings and the vaults of Gothic perrons were noted in the vicinity of the front walls of some houses. These had been discovered already in previous work in the early 1960s when they were examined and protected by concrete slabs.

In 2003, after a change of the president in Kraków, construction work was not continued, but it was possible to carry out small scale trial excavations in different parts of the Market Square (Zaitz 2004, 263–296). Their aim was to identify the layers and record the remains of the former constructions within the Market Square, which were removed in the nineteenth century. The study included remains of the Rich Stalls, weigh houses called Great Scales and Small Scales and the area of the buildings included in the Town Hall (the Renaissance granary). In this case, sondages were to determine whether the current Market Square contained underground “catacombs” that could be rebuilt and restored to fulfil museum or tourist needs. The most important finding of these studies was that the concrete slabs installed 40 years ago rested directly on the ceiling of late medieval cultural layers, and on the coping of the Gothic walls, but the former cellars with brick vaults have been preserved only in a part of the Great Scales. The walls of other trade buildings were destroyed or damaged to a very large extent in the nineteenth and twentieth centuries, and the cellars of Rich Stalls originally had wooden ceilings (and sometimes secondarily made of brick vaults), which were removed during the demolition of buildings in the 1870s.

In 2004, after discussions on the scope of investment work and necessary permissions from the conservator, in late summer it was possible to begin to rebuild the surface on the west side of the Cloth Hall. However, the scope of work was limited to a minimum. Apart from the exchange of the existing foundation and surface, the builders were to re-build the electricity and water supply, as well as to prepare a telecommunications channel along the nineteenth-century founda-



Fig. 11. Kraków, the Main Market Square on the north-western side of the Cloth Hall. The remains of wooden stalls from the end of the thirteenth century during archaeological excavations in 2004. The view from the SE. Photo. E. Zaitz

Ryc. 11. Kraków, Rynek Główny, plac po północno-zachodniej stronie Sukiennic. Relikty drewnianych kramów z końca XIII wieku podczas badań archeologicznych w 2004 roku. Widok od SE. Fot. E. Zaitz

tion on the west wall of the Cloth Hall and new ditches for drainage system of the Market Square. In the course of the last mentioned work, the researchers noticed the remains of wooden trade stalls (Fig. 11) which were discovered for the first time in the 1950s during construction of the sewage system. This discovery provided a pretext to conduct systematic excavations around the remains of the wooden stalls and trial excavations at the bottom of the ditch for the telecommunications channel (Zaitz 2006b, 79–149). The research was carried out on the Market square with the help of the Institute of Archaeology of the Jagiellonian University, and representatives of various disciplines. The results have been presented both in the form of scientific reports published in *Archaeological Materials* issued by the Archaeological Museum in Kraków (Kluj *et al.* 2006, 189–200; Krąpiec *et al.* 2006, 181–188; Łukacz 2006, 143–168; Reyman-Walczak 2006, 169–180), as

well as a rapidly prepared exhibition “*The history of the Main Market Square*”, which was opened in Kraków in January 2005, and was later hosted in Warszawa, Poznań, Będzin, Krosno and other research centres.

From 2005 to 2010 the city reconstructed the eastern part of the Main Market Square as well as the hall and underground chambers of the Cloth Hall. Due to various factors, the participation in these works by the current research team of archaeologists at the Archaeological Museum in Kraków was completely minimized (Rydzewski 2006, 279–281). The museum team conducted small excavations in the so-called “The cross of the Cloth Hall” and in the northern passage below the Cloth Hall, and at the north wall of the hall. These large scale excavations aimed to explore “the market square cellars” and were firstly conducted by a private company Archaeology and Architecture Atelier “Niegoda” from Wrocław, and later by Documentary and Research Atelier “Konsus” from Zabierzów near Kraków. The objectives of this project have changed and in time the mayor of Kraków decided that the prepared underground chambers will locate a new museum exhibition led by the Historical Museum of Kraków (Firlet 2010, 9–52). Under the management of the museum director Michał Niezabitowski and Elżbieta Firlet, a scenario for the exhibition and a tourist route were prepared including the underground Cloth Hall, the remains of all exposed constructions and archaeological traces preserved in an archaeological – architecture museum.

The Historical Museum of Kraków took over the preparation of the collective publication, which includes the reports of all excavations conducted on the Main Market Square in the early twenty-first century, as well as an initial summary of the results of completed research. The personal commitment of the museum management and the editorial staff publishing “Krzysztofora” have led many researchers working in the area of Kraków’s Market Square to summarize long-term studies on the Market Square and current knowledge of buildings near the Market Square. This publication was released almost concurrently with the opening of the tourist route in the new underground chambers, within a few months of the end of fieldwork in the Cloth Hall and under the Market Square. It consists of 27 articles by 38 authors dominated mainly by archaeologists, architects, historians, art historians, geologists and geochemists (Firlet 2010). Thus, it has managed to establish a “habit” started several years ago by the Museum of Ar-

chaeology in Kraków, that within two months of the end of the excavations on the west side of the Cloth Hall, an exhibition was prepared in January 2005 displaying the results of research carried out there, and in the course of excavations at the Small Market Square another exhibition was prepared on the occasion of “Night at the Museums” in 2007. Soon after the completion of this field work in the Small Market Square, the western part of the Main Market Square, and also after the earlier trial excavations in the Market Square, the results of the research were issued in volumes 36 and 37 of *Archaeological Materials*. These discussed the findings of interdisciplinary research at these constructions along the reconstruction of underground infrastructure and surface of the squares (Zaitz 2006b; Zaitz 2009, 35–91).

The publication previously mentioned “*Krzysztofony ...*” (released in 2010) was preceded by a full review of written sources and iconographic materials relating to particular buildings on the Market square and in its immediate vicinity. They are available in the form of several extensive studies by archivists, historians and art historians (Banach, 1998; Follprecht, Jelonek-Litewka 2007; Kęder *et al.* 2001; Komorowski, Follprecht 2007a, 189–292; Komorowski, Follprecht 2007b, 11–17; Komorowski, Sudacka 2008; Sudacka 2006, 45–55; Sudacka 2008, 94–97). The articles included in “*Krzysztofony ...*” to a very large extent reflect both the state of research on the city from 1257, as well as the degree of recognition of individual architectural objects and the results of studies conducted in the early twenty-first century. It is worth mentioning that previous archaeological research in the Cloth Hall and the most interesting findings from the most recent seasons are presented in three articles on the results of research carried out there by the Archaeological Museum in Kraków (Wardas-Lasoń *et al.* 2010, 193–200; Zaitz 2010, 199–254; Zaitz, Zaitz 2010, 255–264). Several reports included the results of enormous excavations conducted in 2005–2010 by a team known as “Wrocław” and associated with Cezary Buśko and Sławomir Dryja. We can find among them a very short, but richly illustrated with large photographs, paper showing the settlement before foundation (Buśko, Głowa 2010, 145–152). A similar, though slightly longer, study (Głowa 2010, 129–144) presents in more detail the early medieval cemetery, which was discovered and already partially examined by Gabriel Leńczyk during the Second World War in a building trench for a water container (Leńczyk 1959, 31–48) and

during investigations in the early 1960s when the previous surface of the Market Square was rebuilt (Lenkiewicz 1964, 159–164). By comparison, presentations of the results of excavations carried out in the Great Scales are relatively broad-brush, illustrated with colourful reproductions of the field documentation (Schejbal-Dereń, Garbacz-Klempka 2010, 31–50; Schejbal-Dereń, Dereń 2010, 7–30; Schejbal – Dereń, Dereń 2011, 61–94).

The research discussed above was accompanied by scientific analysis of plant remains from cultural layers (Mueller-Bieniek 2010, 151–162) and investigation of human bones from 221 (!) burials excavated during 2005–2010 under the surface the Main Market Square and in the cellars below the north-eastern part of the Cloth Hall (Głąb *et al.* 2010, 123–136). Anthropologists in this study provide information on the burials, while the archaeological report mentions the discovery of “... 177 graves, of which 174 are early medieval burials ...” (Głąb *et al.* 2010, 123; Głowa 2010, 132). The study by Marta Wardas-Lasoń, with co-authors, presenting studies investigating the hydro-geological conditions of the city centre (Czop *et al.* 2010, 163–176), and heavy metals contamination (e.g. copper and lead) of the layers formed in the Cloth Hall, the Rich Stalls and on the square among medieval trade buildings (Wardas-Lasoń *et al.* 2010, 193–200; Wardas-Lasoń, Głowa 2010, 209–224; Pawlikowski *et al.* 2010, 201–208) represents a considerable extension of knowledge. Archaeological studies were accompanied by analyses of various artefacts discovered in layers and features. Therefore, the scientific studies included investigations of non-ferrous metals and a variety of waste uncovered within the Great Scales buildings (Schejbal-Dereń, Garbacz-Klempka 2010, 31–50), ornaments found in medieval layers (Głowa, Garbacz-Klempka 2010, 97–110) and remains of the wooden urban water supply system (Wierzbicki 2010, 177–191).

Another very large group of studies published in “Krzysztoforzy” are reports on the research conducted primarily by architecture researchers affiliated with the Wrocław team mentioned above (Dryja *et al.* 2010b, 99–112). These are complemented by synthetic studies of the analyses of urban constructions in the trade square (Krasnowolski 2010, 53–73), a summary of knowledge on various objects located in the eastern part of the Market Square (Dryja *et al.* 2010a, 153–172; Dryja *et al.* 2010c, 173–198, Głowa *et al.* 2010, 51–63, Niewalda,

Sławiński 2010, 265–274), religious and domestic buildings within the square (Łukacz 2010, 75–97; Sławiński 2010, 77–96), as well as reconstruction of buildings next to the Market Square and particular trade buildings in the square (Opaliński 2010, 113–128; Węclawowicz 2010, 65–76). The results of archaeological and architectural studies were completed by the “guide” written by an experienced historian in order to commemorate all the major events that accompanied the biggest investigations that have been carried out so far in Kraków and the establishment of a new museum unit incorporating relics and architectural layers (Firlet 2010, 9–52), and one small study has been directed toward the presentation of social events and customs of medieval Kraków (Ogórek 2010, 111–122).

The development and further summary of the results of research conducted in the first decade of the twenty-first century on the Main Market Square will probably be dealt with by archaeologists, architects and historians for at least the next decade. The results of investigations already published in 2010 and 2011 in *“Krzysztofora ...”* are only the first step in the collation of knowledge gained from this field research. In many articles the researchers have limited themselves to presenting the findings of the current (“own”) field work, and they did not draw fully on earlier research, or they used them only selectively in order to understand their current achievements. It is recognisable, for example, in the absence of a cumulative plan of the research and discoveries which have been carried out so far, in the absence of a plan of graves discovered in the early medieval cemetery within the Market Square, in the absence of a plan of the settlement before foundation (including records of wooden buildings), and in the almost complete absence of cross-sections of layers and their relationship with architectural objects. The plan still most commonly used by researchers is that of the buildings around the Market Square made by Dominik Pucek in 1787. A small curiosity can be noticed in a figure of “the settlement before location”, where a contextual sketch of “the distribution of trenches explored in 2005–2010” recorded the Great and Small Scales and the buildings in the east wing of the Rich Stalls – that is the late-medieval buildings, but there are neither the Romanesque church of St Adalbert, nor the remains of the oldest trade buildings dating back to the second half of the thirteenth century discovered under the Cloth Hall and the Rich Stalls, nor any other object dating back to the Early Middle Ages

(Buško, Głowa 2010, 145–152). In comparison with it, the sketch of the grave distribution within the early medieval necropolis can be considered as a real plan of the cemetery, from which use of magnification makes it possible to determine the location of individual graves, though determining orientation, skeleton position, or even the number of each burial is not possible (Głowa 2010, 131). Also of interest are the distinguished “construction phases of Cloth Hall in Kraków”, which fail to consider previous studies in the 1960s – 1980s by the Archaeological Museum in Kraków nor the findings in my article (Zaitz 2010, 199–254) published in the same volume, “Krzysztofora...”. Haste in the preparation of some studies is noticeable in the most elementary parts of the publication, even in the captions under the figures. Probably for this reason, corroded iron artefacts (such as a nail, knife blade, tape) have been described as melted objects (Schejbal-Dereń, Garbacz-Klempka 2010, 41), while beads of carnelian have been marked as amber, and rock crystal beads as glass (Głowa 2010, 141).

The greatest success of the Historical Museum of Kraków is undoubtedly the completion of printing “*Krzysztofora ...*” containing the reports of archaeological and architectural research during the surface reconstruction of the Market Square in 2005–2010. Thus today we have a huge knowledge base, which will probably be enriched each year by new scientific studies and further analyses of the excavated artefacts. Over time, it will be possible to publish studies with plans and cross-sections of layers, so that the current concerns about the difficulties of verifying the findings of these researchers will be addressed by full publication of the archaeological records. What is more, it should be noted that previous excavations carried out in the course of the surface reconstruction of the Main Market Square in 1961–1963 were almost never published. To date the main findings are known only from a short report issued shortly after the end of the works (Lenkiewicz 1964, 159–167) and synthetic studies of early medieval artefacts and monuments related to the functioning of the settlement complex next to the stronghold on the northern slopes of Okół (Radwański 1970, 7–23; Radwański 1975, 150–190), as well as the classification of Early and Late Middle Ages ceramics (Radwański 1968, 5–89; Batch 1979). Moreover, the subsequent excavations carried out by the Atelier for Archaeology and Conservation of the Kraków Branch PKZ and the Archaeological Museum in Kraków on the area of the Cloth Hall during its

reconstruction in 1974–1976 were never fully published. These results are also known only from brief reports published in various publications and documents within standard field records prepared by PKZ to settle accounts with the investor (Dębowski 1976, 249–250; Dębowski 1984, 431–458; Krupiński 1981, 451–457; Reyniak 1976, 185–187).

The recent research on the Main Market Square has covered an area greater than 25 acres. These studies establish that more than half of the area occupied by the medieval market place is completely devoid of layers, having been cleared of any trace of human activity before and during the city foundation. In the western part of the Market Square, the layers in the south-western part of the square have been almost entirely removed, that is in the place of Gothic and Renaissance buildings of the Town Hall and the Town Hall Tower, and under the prison building called “*kabaty*” and part of the guardhouse. Remains of the layers deposited before the city foundation and dating to the late stages of the Early Middle Ages could survive under the Shoemaker’s Stalls and below the Baroque guardhouse, as well as under a variety of trade stalls occupying the western and northern part of the square. Within the current building of the Cloth Hall the layers were almost completely eliminated under the corridors built by Tomasz Pryliński in the 1970s and below the cellars located on both sides of the building. A full cross-section of the medieval and modern strata has been preserved only in part of the Cloth Hall and the so-called cross. Numerous research excavations and trenches prepared for installation (mainly sewage system) in the twentieth century mean that at least 25% of the area is devoid of layers here (Zaitz 2010, 204).

The situation is worst in the eastern half of the Market Square. At the north and north-east side of the Cloth Hall the layers and cultural features have been almost completely removed throughout the area of the new museum (Firlet 2010, 9–52). Only a few earth baulks with preserved paving, remains of wooden structures and relics of the oldest medieval strata have been preserved. The situation is similar in the west wing of the Rich Stalls and the Great Scales (Schejbal-Dereń, Dereń 2011, 61–94). On the other hand, the area adjacent to the east wing of the Rich Stalls and by the Small Scales was excavated in connection with exposing the outline of the walls of all the previously mentioned trade buildings (Dryja *et al.* 2010a, 153–172; Dryja *et al.* 2010c, 173–198; Niewalda, Sławiński 2010, 266). In this way, stratigraphic

relationships between the walls of trade buildings from the Middle Ages and the utility levels inside these buildings and their immediate surroundings have definitely been destroyed. On the eastern side of the Cloth Hall, untouched layers still could be preserved in the hall separating the east and west wing of the Rich Stalls, as well as around two Scales and the adjacent church of St Adalbert. However, around the Romanesque church there was a churchyard from the late tenth or early eleventh century to the fourteenth century, and this may have destroyed Early and Late Middle Ages cultural layers and features.

Considering the strata within the Main Market Square a huge amount and variety of archaeological artefacts are noticeable. In 2004, a small excavation trench provided more than 35,000 portable artefacts mainly from layers dated to the thirteenth – fifteenth centuries (Zaitz 2006b, 89). Apart from the archaeological artefacts, a variety of wood remains associated with both constructions and with daily activities of citizens were found (Białasik, Zaitz 2011). The remains of wooden structures and debris associated with the processing of wood are only a small part of the characteristic texture (and smell) of medieval organic layers (Bieniek *et al.* 2006, 201–218; Mueller-Bieniek 2010, 151–162). There are large amounts of animal manure, vegetable waste from food, feed, fur, skin, bones and other animal waste, fish scales and bones, feathers and bones of birds, but also lost everyday objects, broken or worn-out items, sometimes ornaments and jewellery, objects of worship (Fig. 12), toys, parts of clothes, remains of clothing, tools, items related to science and education (Fig. 13), and occasionally weapons and various items of equipment used by townspeople, merchants, craftsmen, and warriors (Zaitz 2006b, 89–149). Amongst the rare or very rare items it is necessary to mention the objects directly related to trade, such as weights, scales and coins (Reyman-Walczak 2006, 169–180). Enumerating all groups and types of items discovered in medieval strata is not possible. It is just enough to look at the daily life of a man and realize that at least since the Middle Ages objects made of clay (e.g. pottery), wood, wicker, bark, cloth, skin, bone, horn and other organic material have accompanied people, and they always tried to surround themselves with luxury revealed by the presence of objects made of non-ferrous metals, glass, amber, gemstones and semi-precious stones and various fabrics that were usually traded by “overseas” merchants.



Fig. 12. Kraków, the Main Market Square on the north-western side of the Cloth Hall. The alleged leather shrine discovered among the structures of wooden stalls dating from the thirteenth – fourteenth centuries. Photo. E. Zaitz

Ryc. 12. Kraków, Rynek Główny, plac po północno-zachodniej stronie Sukiennic. Domniemany relikwiarz skórzany odkryty pomiędzy konstrukcjami drewnianych kramów z XIII–XIV wieku. Fot. E. Zaitz

The beginning of the new millennium and the 750th anniversary have made such an impact that, after several years of stagnation, the city authorities decided to renew the electricity, water, gas and sewage systems of the city centre. Installation works were usually associated with the reconstruction of roads and squares, and sometimes also with constructions of small architecture. In 2007, a comprehensive redevelopment was undertaken within the Small Market Square, adjacent streets Sienna and Mikołajska, and further St Cross and the junction of Szpitalna and Stolarska streets (Zaitz 2009, 35–91). Previous experience meant that almost all the systems were replaced within the 1960s trenches, and the extent of interference in the road bed was also limited. All earthworks were carried out under constant archaeological watching brief and rescue excavations were conducted in a relatively small number of cases. In the Small Market Square, archaeological excava-



Fig. 13. Kraków, the Main Market Square on the north-western side of the Cloth Hall. The copper tape bent on a silver plate with the visible full Latin alphabet consisting of small letters. The artefact was discovered in the utility levels of wooden stalls dating to the end of the thirteenth or the fourteenth century. Photo. E. Zaitz

Ryc. 13. Kraków, Rynek Główny, plac po północno-zachodniej stronie Sukiennic. Mie-dziana taśma zagięta na srebrnej płytce z uwidocznionym pełnym alfabetem łaciń-skim złożonym z małych liter. Zabytek odkryty w poziomach użytkowych drewnia-nych kramów z końca XIII–XIV wieku. Fot. E. Zaitz

tions were carried out in small trenches within the area of a planned fountain and the foundations of the proposed (but finally unrealized) statue of Prince Bolesław the Chaste. In both cases, the researchers discovered and recorded Early and Late Middle Ages layers as well as the remains of wooden trade stalls associated with the market square in the Middle Ages. Here, amongst modern debris, a late fourteenth – early fifteenth century iron sword was also discovered, the first discovery of a military artefact in Kraków in the course of archaeological research (Zaitz 2009, 93–100).

The following year Szczepański Square was rebuilt under similar conditions. This was only formed in the nineteenth century, after pulling down the parish church of St Szczepan and the buildings associated with it, as well as the removal of the parish cemetery there. After rebuilding the network of underground installation under archaeological watching briefs and conducting rescue excavations stretching along the uncovered walls of the church and neighbouring buildings, the researchers began advance excavations in the western part of the square. Another fountain was designed here with a pumping station,

a water container and a range of fountain controls. This place has provided the researchers with rich evidence of the settlement before the foundation, burials associated with the oldest phase of the parish cemetery, as well as the walls of domestic buildings between the cemetery and the city wall (unpublished studies of Elżbieta Dubis-Chromy).

Under identical conservation conditions (modernization of service trenches, minimization of the extent of new trenches, lack of archaeological research) the reconstruction of the underground and surface infrastructure was carried out along almost all streets in the Old Town, in particular the main transport routes like Floriańska and Grodzka streets, Szpitalna and Stolarska streets, as well as Szewska, Sienna, Sławkowska and Wiślna streets (the roads leading from the Main Market Square to all the city gates). In addition, the surface of other streets were rebuilt, for instance All Saints Square and Dominikański Square within the streets going further (i.e. Franciszkańska and Dominikańska streets), thus the region of the oldest churches and monasteries lying between the located city and the former *suburbium* Okół, as well as Senacka street, St Marii Magdaleny Square and O. gen. Franciszek Studziński Square which were located within Okół and “*Nova Civitas in Okol*”. Archaeological watching briefs and rescue excavations did not lead to the discovery of features and layers from earlier field work.

Recently, the city centre has also experienced a variety of works, aiming to modernize the burgher tenements. In many cases this work was related to building new underground floors beneath courtyards, as well as below existing parts of buildings that did not have cellars. Such earthworks and construction works were very often conducted without constant archaeological watching briefs. That is why the discussion of the results of such research is not possible in this article, especially in the cases where the results have not been published. Here, it is also worth mentioning the research excavations of the Institute of Archaeology of the Jagiellonian University conducted in the crypt under the church of St Peter and Paul and to the east. Their goal is to build a new National Pantheon. However, it should be noted that in this case the archaeological research has been stretched along a few-meter, last section of land on the line of the early medieval Okół fortifications. This area is located outside the Gothic and Renaissance buildings and the research carried out in the 1960s has shown that only here there are preserved and untouched medieval layers in the territory of

suburbium, at the junction of the settlement with wooden-earth ramparts of the eleventh – thirteenth century (Kwapieniowa *et al.* 1968; Radwańska 1971; Radwański 1975). The need for the construction of sanitary facilities for the National Pantheon likely caused the oldest layers associated with the fortifications of Okół to be completely “re-searched”, and thus definitively destroyed.

Outside the Old Town, systematic archaeological investigations were conducted very rarely, and rescue excavations, trial excavations and watching briefs have been undertaken only on the occasion of construction and installation works. The exception was the case of excavations in Kazimierz carried out by the Institute of Archaeology of the Jagiellonian University, due to the planned expansion of the Crypt of National Pantheon “*on Skalka*” built in 1880. On this occasion, a modern centre of education and tourism was to be built in the Pauline monastery. While research in the courtyard on the west side of the church of St Michael the Archangel and St Stanislaus Bishop was conducted, the archaeologists have not uncovered any remains of Romanesque and Gothic buildings on the hill. Detailed results of these studies are not known because they have not yet been published. Apart from the Old Town and Skalka in Kazimierz founded in 1335, more archaeological excavations were not carried out. The exceptions are those already mentioned studies in Benedictine Abbey in Tyniec, Cistercian Abbey in Mogiła and in some churches in the city.

A brief review of the results of research carried out in Kraków in the late twentieth century and early twenty-first century shows that the understanding of the Kraków stronghold complex developed in the 1960s and 1970s has not changed significantly, despite over two decades of very lively activities and scientific research since. For the Early Middle Ages, it is noticeable that the settlement complex forming the main princely seat in the thirteenth century consisted of the stronghold on Wawel Hill and the fortified *suburbium* called Okół (Firlet, Pianowski 2007, 45–64; Krasnowolski 2004, I, 116–122; Radwański 1975, 44–141). Their fortifications were related and connected to each other, forming a defensive complex that was probably never captured (Fig. 4, 9, 10). Its defensive character was reinforced by steep slopes on the south and west and the valley of the Vistula River and the Swamp of Żabi Kruk on the west, and the Ponds of St Sebastian on the east. These fortifications were built at the end of the ninth or the beginning

of the tenth century (the earth mound and palisade), but no later than the beginning of the eleventh century they were rebuilt and transformed into an enormous rampart of wood, stone and earth. So far, researchers have not observed clear signs of rampart destruction, i.e. the obvious evidence of the capture of the stronghold or *suburbium* by enemy troops. Presumably, these fortifications survived the few day long Tartar invasion in 1241 without much damage, and the reconstruction of the rampart around Okół took place only as a result of the modernization of the fortifications in the fourteenth century. Then, the coping of the ramparts was levelled, and the late medieval stone defensive wall was built on the terrace formed in this way. Probably it was connected with the fortifications of the royal castle on Wawel Hill and the defensive wall of the city located in 1257. No later than the beginning of the fifteenth century the moats and walls to the front of the main line of fortification were modified (Kukliński 2000, 293–304; Kukliński 2003, 419–442; Radwański 1986; Rojowska, Niewalda 2007, 493–584).

Since the tenth or early eleventh century there were open settlements in front of the fortifications (Zaitz 2001, 109–176; Zaitz 2006a, 221–273). These stretched out along the floodplain terrace from the church of St Nicholas to the east, to the later monasteries of the Carmelites and Capuchins to the west, as well as from today's All Saints Square and the Dominicans and Franciscans' monasteries in the south to Kleparz and the church of St Florian in the north (Fig. 4). In the eleventh – twelfth centuries these settlements received a couple (?) of Romanesque churches (Pianowski 2006, 163–210), among which the major positions were held by the church of St John, church of St Adalbert, church of St Florian, church of St Nicholas, and the church of All Saints, as well as two other temples, where the Dominicans (church of Holy Trinity) and Franciscans (the Romanesque relics below the Auditorium of Blessed Jacob) were deposited in the first half of the thirteenth century. Within these settlements there were probably cemeteries for the princely *suburbium* Okół and the settlements near the stronghold. Perhaps the biggest one was located in the eastern half of the area taken by the Market Square after the foundation and it occupied the area from the Cloth Hall and St Mary's Church, and from the church of St Adalbert to the northern part of the Market Square (Głowa 2010, 129–144). Further cemeteries were located by the walls

of the Romanesque and Gothic churches, and probably beyond them (Myszka 2003, 121–144). As for the settlements near the stronghold, it is necessary to mention the presumed “*gródek*” (small stronghold) associated with the rebellion of the mayor Albert in 1311–1312 (Krasnowolski 2004, I, 104–111). This was located at the start of the current Mikołajska street outside the city fortifications of that period (Fig. 14). Confirmation of its existence lies in the characteristic urban layout of this part of the city and a deep moat cutting off the middle terrace recorded in the course of archaeological excavations. However, the exact dating of this feature is not possible.

The early medieval stronghold complex also contained open settlements slightly away from Wawel Hill, existing in different periods. As for this group, we should mention the small clusters of buildings in the area of later Kazimierz, near “*Skalka*” and the church of St James and St Lawrence, in Ludwinów, on the right bank of the Vistula River (opposite “*Skalka*”), in Krzemionki in the area of church of St Benedict, in the vicinity of the Twardowski Rocks in Zakrzówek as well as in the area of the church of St Salvatore in Zwierzyniec (Fig. 4, 5). In these areas there were early Christian church cemeteries, the presumed cremation barrow cemeteries associated with the Vistulan period (Radwański 2000, 2000a) and the postulated knight strongholds (the area near the power station by Dajwór street, the area of Norbertines’ monastery). Outside the city centre, there were two religious centres associated with the Benedictine Abbey in Tyniec and the Cistercian monastery in Mogiła. Owing to fieldwalking research conducted in the last decade of the twentieth century, it is possible to recognize the remains associated with the functioning of rural settlements. On the grounds of the known finds and written sources, it can be claimed that there was an area around the Kraków stronghold complex without evidence of early medieval settlement. It stretched from the outskirts Wesoła in Kraków to Mogiła and Bieńczyce in the east, and from Kleparz to Białe and Czerwony Prądnik in the north, as well as to Bronowice Małe and Wielkie and Mydlniki in the west (Fig. 5). There was also probably a similar settlement void in the south to the Vistula River, between Krzemionki, Twardowski Rocks and Kurdwanów, Piaski Wielkie and Bieżanów. These areas were likely to be deprived of permanent building constructions, but they were intensively exploited economically. Archaeological observations are confirmed by

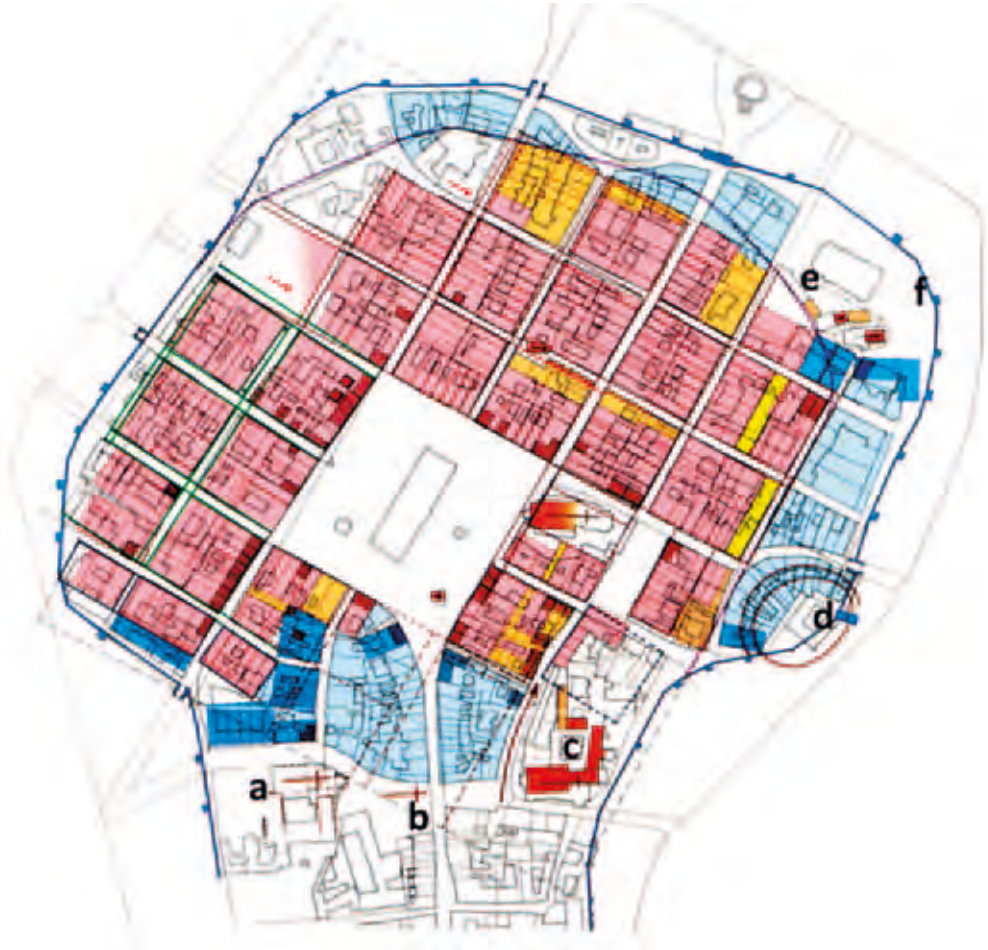


Fig. 14. Kraków after foundation in 1257 of the settlements situated in the north side of Okół. The following are identified: church of All Saints (b), the Franciscan (a) and Dominican (c) monasteries, the strengthening of "Gródek" (d), wood-earth fortifications of the 1280s (e) and the stone defensive wall (f) dating to the turn of the thirteenth and fourteenth centuries. (Krasnowolski 2004, Fig. 3)

Ryc. 14. Kraków po lokacji nowego miasta w 1257 roku na osadach po północnej stronie Okołu. Na planie zaznaczono kościół WW Świętych (b), klasztory Franciszkanów (a) i Dominikanów (c) umocnienia Gródka (d), fortyfikacje drewniano-ziemne z lat 80. XIII wieku (e) oraz kamienny mur obronny (f) z przełomu XIII i XIV wieku. (Krasnowolski 2004, ryc. 3)

written sources, in which the first recorded information of villages in the presumed settlement void appears only in the first half of the thirteenth century (see Czyżyny 1217, Krowodrza 1220, Rakowice 1244, Dąbie and Płaszów 1254, Łobzów and Rybitwy 1257) while the other villages were recorded in the second half of this century.



Fig. 15. Kraków, the virtual reconstruction of the stronghold complex in the first half of the thirteenth century (Firlet ed. 2006, 394–386). The view of settlements in the north, from the church of St Adalbert. In the foreground there is the church of All Saints and the Dominican (left) and Franciscans (right) monasteries, further there is the suburbium Okół and the stronghold on Wawel hill castle, and in the background there is “Skałka” and settlements by the church of St Jacob, St Lawrence and St Benedict (on the horizon)

Ryc. 15. Kraków, wirtualna rekonstrukcja zespołu grodowego w 1. poł. XIII wieku (Firlet ed. 2006, 394–386). Widok osad od północy, sponad kościoła św. Wojciecha. Na pierwszym planie kościół Wszystkich Świętych oraz klasztor Dominikanów (z lewej) i Franciszkanów (z prawej), dalej podgrodzie Okół i gród na Wawelu, w głębi Skałka oraz osady przy kościele św. Jakuba, św. Wawrzyńca i św. Benedykta (na horyzoncie)

Since the beginning of the thirteenth century significant urban and settlement changes began in Kraków. Perhaps, this was stimulated by the arrival of the Dominicans in Kraków and settling them in front of Okół in the church of Holy Trinity. According to some researchers this was the period of the first attempt to organize settlement and establish settlement under new laws (Krasnowolski 2004, 32–34, 88–91). The evidence of this is the mention of the village administrator (*villicus*) Peter, who appears in sources of 1220, 1228 and 1230. The locations perhaps granted under this privilege would include areas on the east side of Grodzka street, from the monastery of the Dominicans to the Small Market Square. Its footprint is probably visible in an irregular layout of the land along the route from Okół in the north towards the church of St Florian. After the foundation of the new city in 1257, the

area of destruction during the Tartar invasion in 1241 was rearranged. The new city seized and structured the older, pre-foundation settlement systems between the later Main Market Square and a complex of religious buildings situated in front of the Okół fortifications. Between the defensive fortifications of the princely *suburbium* and the new city there were religious complexes associated with the parish church of All Saints, as well as the Dominican monastery on the east and the Franciscan monastery on the west (Fig. 15). Outside the city there was also the already mentioned “*gródek*” of the mayor Albert, but on the other hand the settlement allegedly founded in 1220 was included in the city situated along the trade route running from the princely *suburbium* in the north. In its vicinity there was the second market square (next to the Main Market Square), which is now referred to the Small Market Square (Krasnowolski 2004, 91–101).

The recent research on the Main Market Square has led to the discovery of the remains of wooden constructions and paved roads (stone paving) dating to the period of the foundation and the first phase of urban layout. Some of them had very carefully formed gutters draining rainwater and sewage outside the occupied areas (Fig. 16). Such surfaces are different from a hardened utility surface which has been preserved in the north-eastern part of the interior of the Cloth Hall. This was a very deep, U-shaped ditch, and an adjacent small square pit, of which the base and sides were paved (Fig. 17). This surface was dated to the late thirteenth or early fourteenth century, and it was associated with the period prior to the construction of the Cloth Hall in its present form (Zaitz 2010, 216–226). Perhaps it was a drainage ditch (a gutter), draining rainwater and sewage from the area at the junction of St Jan street and the Market Square, and hence directed either towards Grodzka street, or to the axis of Sienna street. The lack of a similar drainage device in the cross of the Cloth Hall and in the south part of the hall seems to indicate that the ditch used to drain rainwater toward the end of Sienna street and hence to the city moats (the St Sebastian Swamp). Similarly, the axis connecting approximately the end of St Jan street with Sienna street (direction N – S) was supplied with the oldest paving discovered on the north side of the Cloth Hall and accompanied by kerbs of massive beams. Presumably, this axis was oriented also on the oldest wooden buildings whose remains were discovered in front of St Mary’s Church (Buśko, Głowa 2010,



Fig. 16. Kraków, the Main Market Square, the cross of the Cloth Hall. The remains of the thirteenth – fourteenth centuries paving, with carefully made gutter draining rainwater and sewage from the centre towards the east. The view is from the E. Photo. E. Zaitz
Ryc. 16. Kraków, Rynek Główny, krzyż Sukiennic. Relikty bruku z XIII–XIV wieku ze starannie wykonanym rynsztokiem odprowadzającym wody opadowe i ścieki z centrum zabudowań w kierunku wschodnim. Widok od E. Fot. E. Zaitz

145–152; Dryja *et al.* 2010b, 106–112). At this time, their location can only be suggested on the basis of a schematic reconstruction, located in the north-east of the museum exhibition below the Market Square (Firllet 2010, 41), since the authors of the reports did not present the settlement plan indicating the course and orientation of these objects. It is worth mentioning that the Romanesque churches in the Market Square area, the churches of St Adalbert and St John and the Early Romanesque (Romanesque?) St Mary's Church were oriented on an axis perpendicular to the course of paved roads.

Previous archaeological research, as well as historic and urban analyses, let us establish that in the 1280s, the city was surrounded by wooden and earthen defensive fortifications (Krasnowolski 2004, 104). Presumably, in the north they were between St Mark and Pijarska streets, in the east they were in the vicinity of St Cross street, while in the west close to Reformacka street (Fig. 14). However, soon after the



Fig. 17. Kraków, the Main Market Square, the hall in the northern part of the Cloth Hall. The deep ditch dating from the thirteenth – fourteenth centuries draining the northern part of the Market Square (the area of the end of St Jan street). Its floor and walls were covered with carefully constructed paving made of crushed limestone rocks. The view from E. Photo. E. Zaitz

Ryc. 17. Kraków, Rynek Główny, hala pod północną częścią Sukiennice. Głęboki rów z XIII–XIV wieku odwadniający północną część Rynku (rejon wylotu ul. św. Jana). Jego dno i ściany pokryto starannie wykonanym brukiem z łamanymi kamieniami wapiennymi. Widok od E. Fot. E. Zaitz

process of city expansion started, which after 1298 covered the areas extending beyond the Pijarska street to the north, Reformacka street to the west and św. Krzyża street to the east. After the rebellion of the mayor Albert, the city borders incorporated “*gródek*” (Krasnowolski 2004, 104–111; Rojkowska, Niewalda 2007, 493–584). Probably at that time, a stone defensive wall enclosed also the southern part of the city, including the area of Dominican and Franciscan monasteries. Further to the south still its defensive role was played by the early medieval fortifications of Okół and the royal castle on Wawel Hill. The separation of the princely stronghold complex and the city in 1257 was highlighted by the actions of King Ladislaus the Short and Casimir the Great, who firstly granted the location privilege “*nova Civitas in Okol*” in the former *suburbium*, later in the village situated in the northern foreground of Florian’s fortifications they located the city Kleparz (“*Alta Civitas*”), while on the island in the Vistula River, on the south side of Wawel Hill, they located Kazimierz (Beiersdorf 2007a, 33–35; 2007b, 427–451; Krasnowolski 2004, 116–137; 2007a, 31–33). The next step of the same rulers was also raising appropriate fortifications around the settlements mentioned above. Presumably, in the second half of the fourteenth century a stone defensive wall was built in place of the wooden, stone and earth ramparts surrounding Okół, while no later than the beginning of the fifteenth century fortifications of the royal castle on Wawel Hill were constructed, and the located towns were combined into one system in 1257 and 1335 (“*nova Civitas in Okol*”). In the fourteenth century brick fortifications also surrounded the town Kazimierz, whereas Kleparz (former Florencja, “*Alta Civitas*”) was probably only protected by wood and earth in the form of a moat, a rampart and a fence (or *częstokół*) in the area of the current Szlak street (Beiersdorf 2007a, 34).

At the time of Ladislaus Jagiello, Kraków’s fortifications were enhanced by a new, second moat and expanded elements of defensive pre-walls (Niewalda *et al.* 2001, 18–23). In later years, only some city gates and towers were modernized and expanded, and foremost among them it is necessary to mention the Barbican in front of Florian’s Gate and the beluard situated in front of Sławkowska Gate. This fortified city became a major centre for culture, economy, trade and political life in this part of Europe. Its images were provided by the views disseminated in European cities. The oldest image dates from 1493, but

rather more faithful depictions were made in 1576 and at the beginning of the seventeenth century (Banach 1983, 177–195).

In conclusion, it is worth noting that archaeological research in Kraków has always aroused great interest of both the scientific community, especially historians, architects and urban planners, and representatives of the natural sciences, as well as other groups interested in the past and the history of the city. For this reason, archaeological interdisciplinary cooperation with representatives of other sciences is easy, and proposals for co-operation usually fall on very fertile ground. This applies both to scientists traditionally working with archaeologists (architects, historians, geo-botanists, palaeo-zoologists, anthropologists), as well as representatives of other branches of science sometimes quite distant from history (dendrologists, geochemists, geologists, physical metallurgists, palynologists, hydrologists, etc.). Since 2003 this has been a key factor in ensuring that the excavations in the Main Market Square and the Small Market Square have become a platform where scientists appeared ready to cooperate and to make use of archaeological work in accordance with their own interests. The result of this research has provided numerous studies, of which a large number have already been published as articles or disseminated by means of multimedia. Owing to the cooperation with scientists from the University of Science and Technology (Prof. Maciej Pawlikowski, Dr. Marta Wardas-Lasoń) an interdisciplinary Scientific Forum “*historical layers of Central Europe cities*” was also established, where for several years experiences have been exchanged and views of research participants in Kraków as well as similar studies and research projects have been developed in other research centres in the country and abroad.

Looking at the book, published 50 years ago, “*Kraków. Studies on the development of the city*” (Dąbrowski ed. 1957) illustrates the dominance of historians, with only one article by an archaeologist (Jamka 1957), and another mentioning Romanesque buildings and casual finds, which were defined as archaeological sources (Żurkowska 1957). In contrast the publications marking the 750th anniversary of Kraków’s foundation (Wyrozumski 2007; Czaja, Noga 2007) featured a number of articles written by archaeologists, but the most important studies were prepared by historians, architects and urban planners. To a very large extent, they used the results of excavations between the 1970s

and the first decade of the twenty-first century. Thus it can be said that the jubilee publications, to a large extent, reflected the current state of archaeological research on various problems of medieval and modern Kraków.

References

- Banach J. 1983. *Dawne widoki Krakowa*. Kraków.
- Banach J. 1998. *Ikografia Rynku Głównego w Krakowie*. Kraków.
- Beiersdorf Z. 2007a. Kleparz. In R. Czaja and Z. Noga (eds.), *Atlas historyczny miast polskich, tom V (Małopolska), z. 1* (Kraków). Kraków, 33–35.
- Beiersdorf Z. 2007b. Kleparz, In J. Wyrozumski (ed.). *Kraków: nowe studia nad rozwojem miasta*. Kraków, 427–451.
- Bieniek A., Wacnik A. and Tomczyńska Z. 2006. Rośliny z późnośredniowiecznych nawarstwień archeologicznych na Rynku Głównym w Krakowie. Raport z badań prowadzonych w 2004 roku. *Materiały Archeologiczne* 36, 201–218.
- Bober M. 2006. Architektura wczesnośredniowiecznego Krakowa. Stan badań, interpretacje. *Materiały Archeologiczne* 36, , 5–25.
- Bober M. 2008. *Architektura przedromańska i romańska w Krakowie. Badania i interpretacje* (= *Collectio Archaeologica Ressoviensis* 6). Rzeszów.
- Bojęś-Białasik A. and Zaitz M. 2011. Kramy drewniane odkryte w 2004 roku po zachodniej stronie Sukiennic na Rynku Głównym w Krakowie. In K. Stala (ed.), *II Forum Architecturae Poloniae Medievalis 2009*. Kraków, 99–118.
- Buko A. 2000. Polska w dobie Zjazdu Gnieźnieńskiego: bilans założeń i wyników programu. In A. Buko and Z. Świechowski (eds.), *Osadnictwo i architektura ziem polskich w dobie Zjazdu Gnieźnieńskiego*. Warszawa, 7–17.
- Buko A. 2003. Wielkie kopce małopolskie z okresu wczesnego średniowiecza. In Z. Woźniak and J. Gancarski (eds.), *Polonia minor medii aevi. Studia ofiarowane Panu Profesorowi Andrzejowi Żakiemu w osiemdziesiątą rocznicę urodzin*. Kraków–Krosno, 287–308.
- Bukowski W. and Noga Z. 2007. Ustrój miasta Krakowa w XIII–XVIII wieku. In G. Lichończak-Nurek (ed.), *Kraków: europejskie miasto prawa magdeburskiego 1257–1791. Katalog wystawy*. Kraków, 49–68.
- Buśko C. and Głowa W. 2010 Osada przedlokacyjna na Rynku krakowskim. In *Krzysztoforzy. Zeszyty Naukowe Muzeum Historycznego Miasta Krakowa* 28(1), Kraków, 145–152.
- Buśko C. and Komorowski W. 2007. Rynek. In R. Czaja and Z. Noga (eds.), *Atlas historyczny miast polskich, tom V (Małopolska), z. 1 - Kraków*. Kraków, 26–27.
- Cabalska M. 1962. Wyniki badań archeologicznych w Collegium Maius w Krakowie. *Prace Archeologiczne* 4 (= *Zeszyty Naukowe Uniwersytetu Jagiellońskiego* 51). Kraków, 167–192.
- Czaja R. and Noga Z (eds.) 2007. *Atlas historyczny miasta polskich 5 (Małopolska), z. 1* (Kraków). Kraków: Towarzystwo Miłośników historii i Zabytków Krakowa.

- Czop M., Motyka J., Wardas-Lasoń M. and Tabaszewski W. 2010. Warunki hydrogeologiczne rejonu Rynku Głównego w Krakowie. *Krzysztofony. Zeszyty Naukowe Muzeum Historycznego Miasta Krakowa* 28 (2). Kraków, 163–176.
- Dąbrowski J. (ed.). 1957. *Kraków: studia nad rozwojem miasta*. Kraków.
- Dąbrowski J. 1957. Problematyka i stan badań. Źródła. In: J. Dąbrowski (ed.), *Kraków: studia nad rozwojem miasta*. Kraków. 5–37.
- Demel J. 1957. Kraków na przełomie wieku XIX i XX na tle rozrostu i wcielania przedmieść i gmin podmiejskich (1867–1945). In: J. Dąbrowski (ed.), *Kraków: studia nad rozwojem miasta*. Kraków, 287–351.
- Dębowski T. 1976. Kraków – Sukiennice. *Informator Archeologiczny. Badania 1975*, 249–250.
- Dębowski T. 1981. Badania archeologiczne Sukiennic krakowskich. *Kwartalnik Historii Kultury Materialnej* 29 (4), 431–458.
- Dryja S., Głowa W., Niewalda W. and Sławiński S. 2010a. Przemiany architektoniczne Kramów Bogatych i Kramów Bolesławowych. *Krzysztofony. Zeszyty Naukowe Muzeum Historycznego Miasta Krakowa* 28(1). Kraków, 153–172.
- Dryja S., Głowa W., Niewalda W. and Sławiński S. 2010b. Rynek krakowski po lokacji – główne kierunki rozwoju bloku śródmiejskiego. *Krzysztofony. Zeszyty Naukowe Muzeum Historycznego Miasta Krakowa* 28(1). Kraków, 99–112.
- Dryja S., Głowa W., Niewalda W. and Sławiński S. 2010c. Sukiennice krakowskie – fazy budowy. *Krzysztofony. Zeszyty Naukowe Muzeum Historycznego Miasta Krakowa* 28 (1). Kraków, 173–198.
- Dzikówna J. 1932. *Kleparz do 1528 roku (= Biblioteka Krakowska 74)*. Kraków.
- Firlet E. (ed.). 2006. *Kraków w chrześcijańskiej Europie X–XIII w.* Kraków.
- Firlet E. (ed.) 2007. *Krzysztofony. Zeszyty Naukowe Muzeum Historycznego Miasta Krakowa* 28(1–2), Kraków.
- Firlet E. 2007. Zmiany przestrzenno-urbanistyczne Krakowa w latach 1939–2006. In: J. Wyrozumski (ed.), *Kraków: nowe studia nad rozwojem miasta*. Kraków, 663–712.
- Firlet E. 2010. Podziemia Rynku Głównego w Krakowie – od eksploracji do trasy turystycznej. *Krzysztofony. Zeszyty Naukowe Muzeum Historycznego Miasta Krakowa* 28 (1). Kraków, 9–52.
- Firlet E. and Zaitz E. 2006. Wprowadzenie. In: Firlet E. (ed.), *Kraków w chrześcijańskiej Europie X–XIII w. Katalog wystawy*. Kraków, 28–33.
- Firlet J., Kadłuczka A. and Pianowski Z. 2011. Kościół Mariacki w Krakowie. Problem początków architektonicznych w średniowieczu (preliminaria badawcze). In: K. Stala (ed.), *II Forum Architecturae Poloniae Medievalis 2009*. Kraków, 331–356.
- Firlet J. and Kajfasz P. 2012. Badania zakrystii kościoła św. Andrzeja w Krakowie – kaplicy grobowej Tęczyńskich? *Krzysztofony. Zeszyty Naukowe Muzeum Historycznego Miasta Krakowa* 30, (in press). Kraków.
- Firlet J. and Pianowski Z. 2000. Kraków – Wawel. Badania archeologiczno-architektoniczne Pałacu Królewskiego oraz Katedry w latach 1995–1998. In: A. Buko and Z. Świechowski (eds.), *Osadnictwo i architektura ziem polskich w dobie Zjazdu Gnieźnieńskiego*. Warszawa, 275–283.

- Firlet J. and Pianowski Z. 2007. Wawel do roku 1300. In I. Wyrozumski (ed.), *Kraków: nowe studia nad rozwojem miasta*. Kraków, 45–64.
- Follprecht K. and Jelonek-Litewka K. 2007. *Źródła do dziejów zabudowy związanej z handlem we wschodniej części Rynku Głównego w Krakowie (XIV–XIX w.)*. Kraków.
- Friedberg M. 1957. Kraków w dobie odrodzenia (wiek XVII i pierwsza połowa XVIII). In J. Dąbrowski (ed.), *Kraków: studia nad rozwojem miasta*. Kraków. Kraków, 189–227.
- Głąb H., Kępa M., Stepańczyk B., Szostek K. and Wrębiak A. 2010. Analiza anatomo-antropologiczna oraz demograficzna ludności pochowanej na przedlokacyjnym cmentarzysku w Krakowie. *Krzysztofory. Zeszyty Naukowe Muzeum Historycznego Miasta Krakowa* 28 (2). Kraków, 123–136.
- Głowa W. 2010. Wczesnośredniowieczne cmentarzysko szkieletowe na Rynku Głównym w Krakowie. *Krzysztofory. Zeszyty Naukowe Muzeum Historycznego Miasta Krakowa* 28 (2). Kraków, 129–144.
- Głowa W. and Garbacz-Klempka A. 2010. Z badań nad wytwórczością średniowiecznych ozdób. *Krzysztofory. Zeszyty Naukowe Muzeum Historycznego Miasta Krakowa* 28 (2). Kraków, 97–110.
- Głowa W., Niewalda W. and Sławiński S. 2010. Budynek Małej Wagi na Rynku krakowskim – próba rekonstrukcji. *Krzysztofory. Zeszyty Naukowe Muzeum Historycznego Miasta Krakowa* 28 (2). Kraków, 51–63.
- Grodziska K. 2006. Kraków – przestrzeń duchowa. In J. M. Małecki (ed.), *Kraków: dziedzictwo wieków*. Kraków, 130–159.
- Grychowski M. 2006. Kraków – dziedzictwo wieków. In J. M. Małecki (ed.), *Kraków: dziedzictwo wieków*. Kraków, 160–301.
- Jamka R. 1957. Pradzieje Krakowa. In J. Dąbrowski (ed.), *Kraków: studia nad rozwojem miasta*. Kraków, 65–83.
- Jamka R. 1962. Zagadnienie początków Krakowa. *Prace Archeologiczne* 4 (= *Zeszyty Naukowe Uniwersytetu Jagiellońskiego* 51). Kraków, 133–153.
- Jamka R. 1963. *Kraków w pradziejach*. Kraków.
- Jamka R. 1964. Wyniki badań wykopaliskowych przy romańskim kościele św. Wojciecha w Krakowie w 1934 roku. *Materiały Archeologiczne* 5, 211–222.
- Jamka R. 1965. Wyniki badań wykopaliskowych na Kopcu Krakusa w Krakowie. *Slavia Antiqua* 12, 183–234.
- Jamka R. 1971. Początki głównych miast wczesnośredniowiecznych w Polsce południowej w świetle badań archeologicznych. Część I: Kraków (= *Zeszyty Naukowe Uniwersytetu Jagiellońskiego* 272. *Prace Archeologiczne* 13). Kraków.
- Kanior M. OSB. 2001. Początki chrześcijaństwa w Małopolsce a benedyktyni. In J. Gancarski (ed.), *Dzieje Podkarpacia* 5. *Początki chrześcijaństwa w Małopolsce*. Krosno, 177–191.
- Kęder I., Komorowski W. and Zeńczak A. 2001. *Ikonografia kościoła Mariackiego, placu Mariackiego, ul. Mikołajskiej, Siennej i św. Krzyża w Krakowie*. Kraków.
- Kluj M., Pawlikowski M. and Zaitz E. 2006. Badania mineralogiczne osadów antropogenicznych oraz wybranych materiałów budowlanych odkrytych pod płytą Rynku Głównego w Krakowie. *Materiały Archeologiczne* 36, 189–200.

- Komorowski W. 2007. Rozwój urbanistyczno-architektoniczny Krakowa *intra muros* w średniowieczu (od połowy XIV wieku). In J. Wyrozumski (ed.), *Kraków: nowe studia nad rozwojem miasta*. Kraków, 153–186.
- Komorowski W. and Follprecht K. 2007a. Rozwój urbanistyczno-architektoniczny *intra muros* w czasach nowożytnych. *Kraków: nowe studia nad rozwojem miasta*. Kraków, 189–292.
- Komorowski W. and Follprecht K. 2007b. Rozwój urbanistyczno-architektoniczny Krakowa w obrębie murów od połowy XIV do końca XVIII wieku. In R. Czaja and Z. Noga (eds.), *Atlas historyczny miast polskich 5 (Małopolska), z. 1 (Kraków)*. Kraków, 11–17.
- Komorowski W. and Sudacka A. 2008. *Rynek Główny w Krakowie*. Wrocław–Warszawa–Kraków 2008.
- Konieczna W. 1938. Początki Kazimierza (do r. 1419). *Studia nad przedmieściami Krakowa* (= *Biblioteka Krakowska 94*). Kraków, 7–90.
- Kowalski G. M. 2007. Prawo miejskie magdeburskie w Polsce od XIII do XVIII wieku. In G. Lichończak-Nurek (ed.), *Kraków: europejskie miasto prawa magdeburskiego 1257–1791. Katalog wystawy*. Kraków, 22–34.
- Krasnowolski B. 2004. *Lokacyjne układy urbanistyczne na obszarze Ziemi Krakowskiej w XIII i XIV wieku. Część I (Miasta Ziemi Krakowskiej, chronologia procesów osadniczych i typologia układów urbanistycznych)*. Kraków.
- Krasnowolski B. 2006. Kraków – przestrzeń miejska. In J. M. Małecki (ed.), *Kraków: dziedzictwo wieków*. Kraków, 18–45.
- Krasnowolski B. 2007a. Kazimierz. In R. Czaja and Z. Noga (eds.), *Atlas historyczny miast polskich 5 (Małopolska), z. 1 (Kraków)*. Kraków, 31–33.
- Krasnowolski B. 2007b. Lokacje i rozwój Krakowa, Kazimierza i Okołu. Problematyka rozwiązań urbanistycznych. In J. Wyrozumski (ed.), *Kraków: nowe studia nad rozwojem miasta*. Kraków, 355–422.
- Krasnowolski B. 2007c. Lokacje na prawie niemieckim. In R. Czaja and Z. Noga (eds.), *Atlas historyczny miast polskich 5 (Małopolska), z. 1 (Kraków)*. Kraków, 9–11.
- Krasnowolski B. 2007d. Podgórze. In R. Czaja and Z. Noga (eds.), *Atlas historyczny miast polskich 5 (Małopolska), z. 1 (Kraków)*. Kraków, 35–36.
- Krasnowolski B. 2010. Rynek Główny w Krakowie – kompozycja i funkcja na tle regularnych układów urbanistycznych średniowiecznej Europy. *Krzysztofor. Zeszyty Naukowe Muzeum Historycznego Miasta Krakowa* 28(1), 53–73.
- Krąpiec M., Szychowska-Krąpiec E., Danek M. and Kłusek M. 2006. Analiza dendrochronologiczna drewna pozyskanego w trakcie badań wykopaliskowych prowadzonych w Krakowie na Rynku Głównym po zachodniej stronie Sukiennic. *Materiały Archeologiczne* 36, 181–188.
- Krupiński A. 1981. Hala Sukiennic krakowskich w świetle badań architektonicznych, *Kwartalnik Historii Kultury Materialnej* 29(4), 451–457.
- Kubica E. 1996. Stan badań archeologicznych nad zabytkami wczesnośredniowiecznej architektury monumentalnej Małopolski, Rusi Halickiej i Wołynia. *Materiały Archeologiczne* 29, 63–110.
- Kubica-Kabacińska E. 2001. Stan i potrzeby badań archeologicznych nad najstarszymi zabytkami architektury sakralnej w Małopolsce. In J. Gancarski

- (ed.), *Dzieje Podkarpacia 5. Początki chrześcijaństwa w Małopolsce*. Krosno, 215–222.
- Kukliński A. 2000. Badania wczesnośredniowiecznego wału obronnego w rejonie IX na Wawelu w Krakowie. In A. Buko and Z. Świechowski (eds.), *Osadnictwo i architektura ziem polskich w dobie Zjazdu Gnieźnieńskiego*. Warszawa, 293–304.
- Kukliński A. 2003. Spór wokół datowania wczesnośredniowiecznego wału obronnego na Wawelu w Krakowie. In Z. Woźniak, J. Gancarski (eds.), *Polonia minor medii aevi. Studia ofiarowane Panu Profesorowi Andrzejowi Żakiemu w osiemdziesiątą rocznicę urodzin*. Kraków–Krosno, 419–442.
- Kwapieniowa M., Lenkiewicz T., Nowogrodzka B., Radwański K. and Wałowy A. 1968. Badania na Okole w Krakowie w 1963 r., wykop IV na Skarpie. *Materiały Archeologiczne* 9, 203–267.
- Kwapieniowa M., Lenkiewicz T., Radwański K. and Wałowy A., 1969. Badania na Okole w Krakowie w 1959 r., wykop III na Skarpie. *Materiały Archeologiczne* 10, 83–147.
- Mueller–Bieniek A. and Skawińska-Wieser K., 2009. Sprawozdanie z badań archeobotanicznych średniowiecznych warstw z Małego Rynku w Krakowie, *Materiały Archeologiczne* 37, 107–110.
- Laberschek J. 2007a. Rozwój przestrzenny krakowskiego zespołu osadniczego. In J. Wyrozumski (ed.), *Kraków: nowe studia nad rozwojem miasta*. Kraków, 297–352.
- Laberschek J. 2007b. Warunki topograficzne, sieć wodna, sieć drożna. In R. Czaja and Z. Noga (eds.), *Atlas historyczny miast polskich*, 5 (Małopolska), z. 1 (Kraków). Kraków, 8–9.
- Laberschek J. 2007c. Zaplecze osadnicze Krakowa od średniowiecza do końca XVIII wieku. In R. Czaja and Z. Noga (eds.), *Atlas historyczny miast polskich* 5 (Małopolska), z. 1 (Kraków). Kraków, 24–26.
- Lenkiewicz T. 1959. Kościół Marii Magdaleny w Krakowie w świetle ostatnich odkryć archeologicznych. *Biuletyn Krakowski* 1, 78–99.
- Lenkiewicz T. 1962. Wyniki obserwacji wykopów przypadkowych i archeologicznych badań sondażowych prowadzonych na terenie klasztoru norbertanek na Zwierzyńcu. *Prace Archeologiczne* 4 (= *Zeszyty Naukowe Uniwersytetu Jagiellońskiego* 51), 157–165.
- Lenkiewicz T. 1964. Badania archeologiczne prowadzone na Rynku Głównym w Krakowie w latach 1961–1963. *Kwartalnik Historii Kultury Materialnej* 12, 159–167.
- Lenkiewicz-Radwańska T., Morawski W. and Wałowy A., 1970. Badania na Okole w Krakowie w 1967 r., wykop V na Skarpie. *Materiały Archeologiczne* 11, 219–260.
- Lenkiewicz T. and Radwański K. 1959. Wyniki badań archeologicznych prowadzonych na Skałce w Krakowie w latach 1956/57. *Biuletyn Krakowski* 1, 99–133.
- Leńczyk G. 1959. Pod brukiem Rynku Głównego w Krakowie. *Biuletyn Krakowski* 1, 31–48.
- Lichończak-Nurek G. 2007a. Kalendarium Krakowa (XIII–XVIII w.). In G. Lichończak-Nurek (ed.), *Kraków: europejskie miasto prawa magdeburzkiego 1257–1791. Katalog wystawy*. Kraków, 139–160.

- Lichończak-Nurek G. (ed.) 2007b. *Kraków: europejskie miasto prawa magdeburskiego 1257–1791. Katalog wystawy*. Kraków.
- Lichończak-Nurek G. 2007c. Kraków: europejskie miasto prawa magdeburskiego 1257–1791 (założenia ideowe i koncepcja wystawy oraz jej katalogu). In G. Lichończak-Nurek (ed.), *Kraków: europejskie miasto prawa magdeburskiego 1257–1791. Katalog wystawy*. Kraków, 130–138.
- Łukacz M. M. 2006. Badania architektoniczne reliktyw murowanej zabudowy pod zachodnią częścią płyty Rynku Głównego w Krakowie. *Materiały Archeologiczne* 36, 143–168.
- Łukacz M. M. 2010. Zabudowa pierzei Rynku Głównego w Krakowie w okresie średniowiecza. *Krzysztofor. Zeszyty Naukowe Muzeum Historycznego Miasta Krakowa* 28 (2), 75–97.
- Łyczak M. and Górski R. 2012. Ratownicze badania wykopaliskowe w rejonie bazyliki św. Trójcy na terenie południowej części placu dominikańskiego w Krakowie. *Krzysztofor. Zeszyty Naukowe Muzeum Historycznego Miasta Krakowa* 30 (in press).
- Małecki J. M. (ed.) 2006. Kraków: dziedzictwo wieków. In J. M. Małecki (ed.), *Kraków: dziedzictwo wieków*. Kraków.
- Małecki J. M. 2007. Rozwój czy zastój. Kraków w latach 1796–1866. In J. Wyrozumski (ed.), *Kraków: nowe studia nad rozwojem miasta*. Kraków, 587–616.
- Marek M. 2007. Cyfrowa rekonstrukcja historycznej zabudowy Krakowa. Projekt Muzeum Historycznego Miasta Krakowa. In G. Lichończak-Nurek (ed.), *Kraków: europejskie miasto prawa magdeburskiego 1257–1791. Katalog wystawy*. Kraków, 99–129.
- Masztalerzówna M. 1938. Przedmieście Stradom w wiekach średnich. In *Studia nad przedmieściami Krakowa* (= Biblioteka Krakowska 94). Kraków, 91–121.
- Mikulski M., Śródulski J., Wielgus K. and Pstus D. 2007. Obronność Krakowa XIX i XX wieku jako element rozwoju miasta. Zarys tematyki. In J. Wyrozumski (ed.), *Kraków: nowe studia nad rozwojem miasta*. Kraków, 757–834.
- Mitkowski J. 1957a. Dawne warunki geograficzne jako podłoże, na którym rozwinął się zespół osad krakowskich. In J. Dąbrowski (ed.), *Kraków: studia nad rozwojem miasta*. Kraków, 39–64.
- Mitkowski J. 1957b. Kraków lokacyjny. In J. Dąbrowski (ed.), *Kraków: studia nad rozwojem miasta*. Kraków, 117–139.
- Moszyński L. 2001. Czy misja cyrylometodejska dotarła do Małopolski. In J. Gancarski (ed.), *Dzieje Podkarpacia 5. Początki chrześcijaństwa w Małopolsce*. Krosno, 23–33.
- Mueller-Bieniek A. 2010. Rośliny spożywane w średniowiecznym Krakowie na podstawie danych archeobotanicznych. *Krzysztofor. Zeszyty Naukowe Muzeum Historycznego Miasta Krakowa* 28(2), 151–162.
- Myszka M. 2003. *Dawne cmentarze Krakowa w świetle badań archeologicznych* (= *Krakowska Teka Konserwatorska* 3). Kraków, 121–138.
- Niemiec D. 2002. Późnośredniowieczne elementy wyposażenia jezdzieckiego odkryte w trakcie nadzoru archeologicznego w Ogrodzie Profesorskim przy Collegium Maius w Krakowie. *Materiały Archeologiczne* 33, 171–178.

- Niemiec D. 2007. Krakowski kwartał uniwersytecki w krajobrazie urbanistycznym średniowiecznego miasta lokacyjnego. In G. Lichończak-Nurek (ed.), *Kraków: europejskie miasto prawa magdeburskiego 1257–1791. Katalog wystawy*. Kraków, 69–90.
- Niemiec D. 2008a. Dzieje gmachu krakowskiego Collegium Minus. *Alma Mater – miesięcznik Uniwersytetu Jagiellońskiego* 99/2008, 22–27.
- Niemiec D. 2008b. Najstarsze krakowskie synagogi. *Alma Mater – miesięcznik Uniwersytetu Jagiellońskiego* 99/2008, 31–40.
- Niewalda W. and Krasnowolski B. 1981. Układy urbanistyczne Okołu – próba rekonstrukcji. *Teka Komisji Urbanistyki i Architektury* 15, 69–82.
- Niewalda W. and Rojkowska H. 2012. Najstarsze relikty kościoła Św. Trójcy oraz kaplicy grobowej Pileckich odkryte przed zachodnią elewacją kościoła dominikanów w Krakowie. *Krzysztofony. Zeszyty Naukowe Muzeum Historycznego Miasta Krakowa* 30 (in press).
- Niewalda W. and Rojkowska H. 2007. Układy urbanistyczne Okołu do połowy XIV wieku In R. Czaja and Z. Noga (eds.), *Atlas historyczny miast polskich 5 (Małopolska), z. 1 (Kraków)*. Kraków, 27–29.
- Niewalda W., Rojkowska H. and Zaitz E. 2001. Średniowieczne fortyfikacje Krakowa – odcinek północny w świetle ostatnich badań. *Krakowska Teka Konserwatorska* 3. Kraków, 5–68.
- Niewalda W. and Sławiński S. 2010. Waga Wielka na Rynku w Krakowie – interpretacja odkryć i próba rekonstrukcji. *Krzysztofony. Zeszyty Naukowe Muzeum Historycznego Miasta Krakowa* 28 (1), 265–274.
- Niezabitowski M. 2006. Kraków – przestrzeń gospodarcza. In J. M. Małecki (ed.), *Kraków: dziedzictwo wieków*. Kraków, 102–129.
- Niezabitowski M. 2007. Geografia a historia Krakowa. Warunki naturalne rozwoju Krakowa. In J. Wyrozumski (ed.), *Kraków: nowe studia nad rozwojem miasta*. Kraków, 19–42.
- Noga Z. 2006. Kraków – przestrzeń władzy. In J. M. Małecki (ed.), *Kraków: dziedzictwo wieków*. Kraków, 46–73.
- Noga Z. 2007a. O elicie politycznej miasta Krakowa w XV–XVIII wieku. In G. Lichończak-Nurek (ed.), *Kraków: europejskie miasto prawa magdeburskiego 1257–1791. Katalog wystawy*. Kraków, 91–98.
- Noga Z. 2007b. Rola samorządu w rozwoju miasta w XIII–XVIII wieku. In J. Wyrozumski (ed.), *Kraków: nowe studia nad rozwojem miasta*. Kraków, 455–491.
- Nolabel (ed.). 2010. *Cracovia origo (Kraków, początek)*, konsultacje E. Firlet, J. Firlet, T. Węclawowicz, A. Bieniek, E. Zaitz. Kraków: NOLABEL.
- Ogórek B. 2010. Tłum na krakowskim Rynku w epoce staropolskiej. *Krzysztofony. Zeszyty Naukowe Muzeum Historycznego Miasta Krakowa* 28(2), 111–122.
- Opaliński P. 2010. Rekonstrukcja cyfrowa infrastruktury architektonicznej Rynku krakowskiego w XIV i XV wieku. *Krzysztofony. Zeszyty Naukowe Muzeum Historycznego Miasta Krakowa* 28(2), 113–128.
- Ożóg K. 2006. Kultura intelektualna Krakowa w X–XIII wieku w kontekście europejskim. In E. Firlet (ed.), *Kraków w chrześcijańskiej Europie X–XIII w. Katalog*. Kraków, 79–119.

- Orkisz M. (ed.). 2000. Kraków przed 1000 lat, MM inter Active, konsultacje J. Firlet, M. Dębicka, Z. Pianowski, K. Radwański, E. Zaitz. Kraków: MM inter Active.
- Orkisz M. (ed.). 2006. Kraków 1000 lat temu, MM inter Active, konsultacje J. Firlet, K. Ożóg, Z. Pianowski, K. Radwański, E. Zaitz. Kraków: MM inter Active.
- Pawlikowski M., Wardas-Lasoń M., Sokołowski T. and Głowa W., 2010. Skład mineralny osadów calca i gruntów poziomów użytkowych Rynku Głównego w Krakowie jako odzwierciedlenie jego zmian funkcjonalnych. *Krzysztofora. Zeszyty Naukowe Muzeum Historycznego Miasta Krakowa* 28(2), 201–208.
- Pianowski Z. 2001. Początki zespołu architektury sakralnej na Wawelu. Stan badań i interpretacji do roku 2000. In J. Gancarski (ed.), *Dzieje Podkarpacia 5. Początki chrześcijaństwa w Małopolsce*. Krosno, 63–79.
- Pianowski Z. 2006. Architektura monumentalna wczesnośredniowiecznego Krakowa. In E. Firlet (ed.), *Kraków w chrześcijańskiej Europie X–XIII w., Katalog*. Kraków, 163–210.
- Pianowski Z. 2010. Architektura i urbanistyka Wawelu do około 1320 roku. In R. Czaja and Z. Noga (eds.), *Atlas historyczny miast polskich 5 (Małopolska), z. 1 (Kraków)*. Kraków, 29–30.
- Pieradzka K. 1957. Rozkwit średniowiecznego Krakowa w XIV i XV wieku. In J. Dąbrowski (ed.), *Kraków: studia nad rozwojem miasta*. Kraków, 141–187.
- Pietrzak S. ks. 2001. Św. Świerad a początek chrystianizacji w Małopolsce IX wieku. In J. Gancarski (ed.), *Dzieje Podkarpacia 5. Początki chrześcijaństwa w Małopolsce*. Krosno, 81–107.
- Polek K. 2001. Udział Moraw i Czech w chrystianizacji Małopolski we wczesnym średniowieczu. In J. Gancarski (ed.), *Dzieje Podkarpacia 5. Początki chrześcijaństwa w Małopolsce*. Krosno, 35–61.
- Ptaszycka A. 1957. Oblicze urbanistyczne współczesnego Krakowa (rozwój miasta w latach 1945–1955, perspektywy rozwojowe). In J. Dąbrowski (ed.), *Kraków: studia nad rozwojem miasta*. Kraków, 353–389.
- Purchla J. 2007a. Rozwój przestrzenny i problemy urbanistyczne miasta w XIX–XX wieku. In R. Czaja and Z. Noga (eds.), *Atlas historyczny miast polskich 5 (Małopolska), z. 1 (Kraków)*. Kraków, 17–24.
- Purchla J. 2007b. Rozwój przestrzenny, urbanistyczny i architektoniczny Krakowa doby autonomii galicyjskiej i Drugiej Rzeczypospolitej. In J. Wyrozumski (ed.), *Kraków: nowe studia nad rozwojem miasta*. Kraków, 619–657.
- Radwańska T. 1971. Umocnienia Okołu w Krakowie. *Materiały Archeologiczne* 12, 15–40.
- Radwańska T. and Radwański K. 1996. *Kraków przed 1000 lat (folder do wystawy)*. Kraków.
- Radwański K. 1960a. Sprawozdanie z prac archeologicznych prowadzonych w roku 1959 na terenie wczesnośredniowiecznej osady „Okół” w Krakowie. *Biuletyn Krakowski* 2, 127–137.
- Radwański K. 1968. Wczesnośredniowieczna ceramika krakowska i zagadnienie jej chronologii. *Materiały Archeologiczne* 9, 5–89.
- Radwański K. 1970. Budowle drewniane odkryte pod poziomami romańskimi kościoła św. Wojciecha w Krakowie. *Materiały Archeologiczne* 11, 7–23.

- Radwański K. 1972. Stosunki wodne wczesnośredniowiecznego Okołu w Krakowie, ich wpływ na topografię osadnictwa, próby powiązania tych zjawisk ze zmianami klimatycznymi. *Materiały Archeologiczne* 13, 5–37.
- Radwański K. 1975. *Kraków przedlokacyjn. Rozwój przestrzenny*. Kraków.
- Radwański K. 1986. Mury obronne Krakowa i Kazimierza w badaniach archeologicznych. *Materiały Archeologiczne* 23, 5–87.
- Radwański K. 2000. Kopiec Krakusa składnikiem wielkiego cmentarzyska kurhanowego na krakowskich Krzemionkach. In J. Rydzewski (ed.), *150 lat Muzeum Archeologicznego w Krakowie*. Kraków, 267–280.
- Radwański K. 2007a. Kraków przedchrześcijański. In J. Wyrozumski (ed.), *Kraków: nowe studia nad rozwojem miasta*. Kraków, 89–117.
- Radwański K. 2007b. Kraków przedlokacyjny. In R. Czaja and Z. Noga (eds.), *Atlas historyczny miast polskich 5 (Małopolska), z. 1 (Kraków)*. Kraków, 5–8, mapa 4.3.
- Rajman J. 2006. Świąta, relikwie i patrocina w problematyce kultu świętych w Krakowie od końca X do połowy XIII w. In E. Firlet (ed.), *Kraków w chrześcijańskiej Europie X–XIII w., Katalog*. Kraków, 121–161.
- Rederowa D. 1957a. Lata upadku (od połowy wieku XVII do roku 1775). In J. Dąbrowska (ed.), *Kraków: studia nad rozwojem miasta*. Kraków, 229–241.
- Rederowa D. 1957b. Powstawanie Krakowa nowożytnego (1775–1867). In J. Dąbrowski (ed.), *Kraków: studia nad rozwojem miasta*. Kraków, 243–285.
- Reyman-Walczak B. 2006. Monety z badań Rynku Głównego w Krakowie w latach 2003 i 2004. *Materiały Archeologiczne* 36, 169–180.
- Reyniak J. 1976. Kraków – Stare Miasto, Sukiennice. *Informator Archeologiczny. Badania 1975*, 185–187.
- Rodzińska-Chorąży T. 2001. Wczesnopiastowska sztuka Małopolski – zarys stanu badań u progu trzeciego tysiąclecia. In J. Gancarski (ed.), *Dzieje Podkarpacia 5. Początki chrześcijaństwa w Małopolsce*. Krosno, 193–206.
- Rojkowska H., Niewalda W. 2007. Mury obronne Krakowa do czasu ich wyburzenia. In J. Wyrozumski (ed.), *Kraków: nowe studia nad rozwojem miasta*. Kraków, 493–584.
- Rydzewski J. 2006. Badania wykopaliskowe wschodniej części Rynku Głównego w Krakowie. Dlaczego nie kopieemy? *Materiały Archeologiczne* 36, 279–281.
- Salwiński J. 2007. Powstanie i rozwój Nowej Huty w drugiej połowie XX wieku. In J. Wyrozumski (ed.), *Kraków: nowe studia nad rozwojem miasta*. Kraków, 715–755.
- Schejbal-Dereń K. and Dereń M. 2010. Wielka Waga na krakowskim Rynku w świetle badań archeologicznych. *Krzysztofory. Zeszyty Naukowe Muzeum Historycznego Miasta Krakowa* 28(2), 7–30.
- Schejbal-Dereń K. and Dereń M. 2011. Świadki ziemne świadkami historii. Znaczenie badań archeologicznych dla poznania dziejów Wielkiej Wagi i przeszłości południowo-wschodniego rejonu Rynku Głównego w Krakowie. *Krzysztofory. Zeszyty Naukowe Muzeum Historycznego Miasta Krakowa* 29, 61–94.
- Schejbal-Dereń K. and Garbacz-Klempka A. 2010. Działalność krakowskiej Wielkiej Wagi w kontekście badań metaloznawczych. *Krzysztofory. Zeszyty Naukowe Muzeum Historycznego Miasta Krakowa* 28(2), 31–50.

- Skowron R. 2007a. Przemiany w zabudowie miasteczka wawelskiego w okresie od XIV do XX wieku. In J. Wyrozumski (ed.), *Kraków: nowe studia nad rozwojem miasta*. Kraków, 67–87.
- Skowron R. 2007b. Przemiany w zabudowie Wawelu od XIV do XX wieku. In R. Czaja and Z. Noga (eds.), *Atlas historyczny miast polskich 5 (Małopolska), z. 1 (Kraków)*. Kraków, 30–31.
- Sławiński S. 2010. Przyczynek do stanu badań nad zagadnieniem najstarszych kamienic krakowskich i ich lokalizacji na działce modularnej. *Krzysztofony, Zeszyty Naukowe Muzeum Historycznego Miasta Krakowa* 28(2), 77–96.
- Stoksik J. 2007. Dawne plany i widoki Krakowa. In R. Czaja and Z. Noga (eds.), *Atlas historyczny miast polskich 5 (Małopolska), z. 1 (Kraków)*. Kraków, 36–38.
- Sudacka A. 2006. Budynek Małej Wagi na Rynku krakowskim na podstawie źródeł historycznych. *Rocznik Krakowski* 72, 45–55.
- Sudacka A. 2008. Wyniki kwerendy archiwalnej dotyczącej zabudowy handlowej Rynku w Krakowie. *Krzysztofony, Zeszyty Naukowe Muzeum Historycznego Miasta Krakowa* 26, 94–97.
- Szałapak A. 2005. Legendy i tajemnice Krakowa od króla Kraka do Piotra Skrzyneckiego. In A. Szałapak (ed.), *Legendy i tajemnice Krakowa od króla Kraka do Piotra Skrzyneckiego*. Kraków.
- Szmoniewski S. B. 2007. Osadnictwo na terenie aglomeracji krakowskiej od VI do X wieku. In R. Czaja and Z. Noga (eds.), *Atlas historyczny miast polskich 5 (Małopolska), z. 1 (Kraków)*. Kraków, 5, mapa 4.2.
- Świechowska H. 1938. Przedmieście Wesoła. In *Studia nad przedmieściami Krakowa (= Biblioteka Krakowska 94)*. Kraków, 126–174.
- Świechowski Z. 1963. *Budownictwo romańskie w Polsce. Katalog zabytków*. Wrocław–Warszawa–Kraków.
- Świechowski Z. 2000a. *Architektura romańska w Polsce*. Warszawa.
- Świechowski Z. 2000b. Problemy badawcze wczesnej architektury. In A. Buko and Z. Świechowski (eds.), *Osadnictwo i architektura ziem polskich w dobie Zjazdu Gnieźnieńskiego*. Warszawa, 19–21.
- Świechowski Z. 2009. *Katalog architektury romańskiej w Polsce*. Warszawa.
- Wajnasówna J. 1938. Jurydyka Smoleńsk. In *Studia nad przedmieściami Krakowa (= Biblioteka Krakowska 94)*. Kraków, 175–199.
- Wąłowy A. 1979. Późnośredniowieczne garncarstwo krakowskie w świetle źródeł archeologicznych. *Materiały Archeologiczne* 19, 5–151.
- Wardas-Lasoń M. and Głowa W. 2010. Rozpoznanie stanu zanieczyszczenia miedzią i ołowiem poziomów użytkowych w rejonie Kramów Bogatych. *Krzysztofony, Zeszyty Naukowe Muzeum Historycznego Miasta Krakowa* 28(2), 209–224.
- Wardas-Lasoń M., Zaitz E. and Such J. 2010. Metale ciężkie w nawarstwieniach historycznych krzyża Sukiennic – próba ustalenia dróg migracji zanieczyszczeń. *Krzysztofony, Zeszyty Naukowe Muzeum Historycznego Miasta Krakowa* 28(2), 193–200.
- Węclawowicz T. 2010. Fazy budowy kościoła Mariackiego. Modele rekonstrukcyjne dla Muzeum Historycznego Miasta Krakowa. *Krzysztofony, Zeszyty Naukowe Muzeum Historycznego Miasta Krakowa* 28(2), 65–76.

- Wierzbicki R. 2010. Konstrukcja i funkcjonowanie wodociągów Krakowa do połowy XVII wieku. *Krzysztofony. Zeszyty Naukowe Muzeum Historycznego Miasta Krakowa* 28(2), 177–191.
- Wyrozumski J. 1992. *Dzieje Krakowa 1 (Kraków do schyłku wieków średnich)*. Kraków.
- Wyrozumski J. 2006. Kraków w chrześcijańskiej Europie X–XIII wiek. In E. Firlet (ed.), *Kraków w chrześcijańskiej Europie X–XIII w. Katalog wystawy*. Kraków, 37–77.
- Wyrozumski J. (ed.) 2007. *Kraków: nowe studia nad rozwojem miasta*. Kraków.
- Wyrozumski J. 2007a. Lokacja 1257 roku na tle rozwoju krakowskiego zespołu osadniczego. In G. Lichończak-Nurek (ed.), *Kraków: europejskie miasto prawa magdeburskiego 1257–1791. Katalog wystawy*. Kraków, 34–48.
- Wyrozumski J. 2007b. Lokacja czy lokacje Krakowa. In J. Wyrozumski (ed.), *Kraków: nowe studia nad rozwojem miasta*. Kraków, 19–42.
- Zaitz E. 1976. Badania archeologiczne w południowej części Plant przy ul. Waryńskiego w Krakowie (południowo-wschodnia krawędź Okołu). *Materiały Archeologiczne* 16, 71–115.
- Zaitz E. 2000. Badania archeologiczne w Opactwie OO. Benedyktynów w Tyńcu. In A. Buko and Z. Świechowski (eds.), *Osadnictwo i architektura ziem polskich w dobie Zjazdu Gnieźnieńskiego*. Warszawa, 305–330.
- Zaitz E. 2001. Kraków u progu drugiego tysiąclecia. In J. Gancarski (ed.), *Dzieje Podkarpacia 5. Początki chrześcijaństwa w Małopolsce*. Krosno, 109–176.
- Zaitz E. 2004. Sprawozdanie z badań sondażowych prowadzonych na Rynku Głównym w Krakowie w 2003 roku. In Z. Janowski (ed.), *VI Konferencja Naukowo-Techniczna „Inżynieryjne problemy odnowy staromiejskich zespołów zabytkowych”*. Kraków, 24–26 listopada 2004. Kraków, 263–296.
- Zaitz E. 2006a. Osadnictwo wczesnośredniowieczne na terenie Krakowa. In E. Firlet (ed.), *Kraków w chrześcijańskiej Europie X–XIII w. Katalog*. Kraków, 221–273.
- Zaitz E. 2006b. Sprawozdanie z badań archeologicznych prowadzonych w Krakowie w 2004 roku przy przebudowie nawierzchni płyty Rynku Głównego po zachodniej stronie Sukiennic. *Materiały Archeologiczne* 36, 79–149.
- Zaitz E. 2009. Badania archeologiczne przy przebudowie nawierzchni Małego Rynku w Krakowie w 2007 roku. *Materiały Archeologiczne* 37, 35–91.
- Zaitz E. 2010. Badania archeologiczne w Sukiennicach i na Rynku Głównym w Krakowie. *Krzysztofony. Zeszyty Naukowe Muzeum Historycznego Miasta Krakowa* 28(1), 199–254.
- Zaitz E. and Zaitz M. 2010. Domniemany pochówek konia z Sukiennic. *Krzysztofony. Zeszyty Naukowe Muzeum Historycznego Miasta Krakowa* 28(1), 255–264.
- Zaitz M. 2009. Późnośredniowieczny miecz żelazny z Małego Rynku w Krakowie. *Materiały Archeologiczne* 37, 93–100.
- Zamorski K. 2006. Kraków – przestrzeń społeczna. In J. M. Małecki (ed.), *Kraków: dziedzictwo wieków*. Kraków, 74–101.
- Zamorski K. 2007. Rozwój demograficzny Krakowa w ciągu wieków. In J. Wyrozumski (ed.), *Kraków: nowe studia nad rozwojem miasta*. Kraków, 841–886.
- Zin W. and Grabski W. 1966. Wczesnośredniowieczne budowle Krakowa w świetle ostatnich badań. *Rocznik Krakowski* 38, 33–71.
- Żaki A. 1965. *Początki Krakowa*. Kraków.

- Żaki A. 1974. *Archeologia Małopolski wczesnośredniowiecznej*. Wrocław.
- Żółciak J. 2007. Rozwój przestrzenny Podgórze. In J. Wyrozumski (ed.), *Kraków: nowe studia nad rozwojem miasta*. Kraków, 529–584.
- Żurkowa R. 1957. Kraków wczesnośredniowieczny (wiek X do połowy XIII). In J. Dąbrowski (ed.), *Kraków: studia nad rozwojem miasta*. Kraków, 85–116.

Emil Zaitz

Przedlokacyjne osadnictwo na terenie Krakowa

Początek XXI stulecia był dla krakowskiej archeologii okresem wyjątkowym i dość szczególnym. Rozpoczęła go milenijna rocznica Zjazdu Gnieźnieńskiego, którą poprzedzono serią badań archeologicznych prowadzonych na różnorodnych stanowiskach powiązanych bardzo ściśle z wydarzeniami sprzed 1000 lat. Prace realizowane były wówczas w ramach dwu programów badawczych ustanowionych przez Komitet Badań Naukowych („Polska w dobie Zjazdu Gnieźnieńskiego”) oraz przez Urząd Generalnego Konserwatora Zabytków w Ministerstwie Kultury i Sztuki („1000-lecie Zjazdu Gnieźnieńskiego”). Ich podsumowaniem, ale też rezultatem wcześniejszych, zazwyczaj wieloletnich prac terenowych stała się publikacja, w której zaprezentowano najważniejsze badania zrealizowane na stanowiskach archeologicznych z wczesnego średniowiecza na obszarze Polski (Buko 2000, 7–17; Świechowski 2000b, 19–21). Z terenu Krakowa badaniami milenijnymi objęte były romańskie budowle architektoniczne oraz wczesnośredniowieczne fortyfikacje obronne wzgórza wawelskiego (Ryc. 1), a także najstarsze budowle i osadnictwo rozwijające się na obszarze Opactwa Benedyktynów w Tyńcu (Firlet, Pianowski 2000, 275–283; Kukliński 2000, 293–304; Zaitz 2000, 305–330).

W ramach tych samych badań terenowych oraz ich podsumowań w 2000 i 2009 roku powstały też kolejne publikacje Zygmunta Świechowskiego, w których zaprezentował swoje ponad 50-letnie zainteresowania romańskim budownictwem sakralnym w Polsce (Świechowski 2000a, 116–149, 267–270; Świechowski 2009). Ich wzorem oraz odniesieniem była praca tego samego badacza zrealizowana w początku lat 60. XX wieku, w której zaprezentował stan rozpoznania krakowskich budowli romańskich przed półwieczem (Świechowski 1963, 109–144, 171–176, 307–311). We wspomnianych publikacjach zostały uwzględnione niemal wszystkie budowle romańskie z terenu Krakowa, zaś dzięki zestawieniu obu prac możemy prześledzić i wiarygodnie określić zmiany stanu badań, które dokonały się pomiędzy początkiem drugiej połowy XX wieku a początkiem XXI stulecia. Warto jednak pamiętać, że *status quo* w tej kwestii nie trwał zbyt długo. Już w 2011 i 2012 roku, a więc wkrótce po ukazaniu się „*Katalogu ...*” (Świechowski 2009) nastąpiły zmiany w znajomości romańskich budowli Krakowa. Podczas stosunkowo niewielkich ratowniczych badań archeologicznych prowadzonych przy przebudowie nawierzchni placu przed elewacją dominikańskiego kościoła św. Trójcy odkryte zostały relikty nieznanej dotychczas budowli romańskiej (Ryc. 2), która zdaniem badaczy mogła pochodzić z drugiej połowy XI lub z początku XII wieku (Łyczak, Górski 2012; Niewalda, Rojkowska 2012). Jej badania oraz interpretacja nie są jeszcze zakończone, ale już dziś nie ulega wątpliwości, że są to nieznane dotychczas relikty przeddominikańskiej bu-

dowli sakralnej, przy której funkcjonował cmentarz. Miała ona dość znaczne rozmiary, zaś przy jej zachodniej fasadzie znajdowały się dwie narożne wieże. Przepuszczalnie na jej fundamentach postawiono później zachodnią część dominikańskiej świątyni pod wezwaniem św. Trójcy.

W ostatnich latach nowe ustalenia pojawiły się też w odniesieniu do kościoła św. Andrzeja funkcjonującego na terenie podgrodzia Okół (Firlet, Kajfasz 2012), a przede wszystkim do romańskiej fazy kościoła Najświętszej Marii Panny na Rynku Głównym w Krakowie, który dotychczas datowany był na XII stulecie (Zin, Grabski 1966, 62–67). Obecnie – po badaniach weryfikacyjnych przeprowadzonych w kryptach kościoła (Ryc. 3) – pojawił się uzasadniony pogląd wypracowany przez archeologów i architektów, że fundamenty najstarszej świątyni Mariackiej zbudowane zostały z wtórnie wykorzystanej kostki romańskiej (Firlet *et al.* 2011, 331–356). Z tego względu odnośnienie relikwów odkrytych w latach 60. XX wieku przez Wiktora Zina i Władysława Grabskiego do XII stulecia jest dziś nieuzasadnione. W rzeczywistości domniemana świątynia romańska stojąca w tym miejscu została prawdopodobnie całkowicie rozebrana podczas budowy fundamentów gotyckiego kościoła halowego w XIII wieku. Podsumowujący, ale dziś już nieco zdezaktualizowany charakter w odniesieniu do Krakowa miała także niedawna publikacja Moniki Bober, w której autorka zaprezentowała stan badań nad romańskim budownictwem sakralnym w krakowskiej aglomeracji osadniczej (Bober 2006, 5–25; Bober 2008), a także praca Ewy Kubicy-Kabacińskiej ukazująca stan badań nad drewnianymi budowlami sakralnymi z wczesnośredniowiecznej Małopolski (Kubica 1996, 63–110).

Jubileusz Zjazdu Gnieźnieńskiego oraz początek nowego tysiąclecia stały się pretekstem do podejmowania różnych inicjatyw badawczych także w lokalnych ośrodkach naukowych. W Małopolsce przybrało to charakter konferencji naukowej oraz okolicznościowej wystawy zorganizowanej przez Muzeum Podkarpackie w Krośnie i przez Podkarpackie Towarzystwo Historyczne, które poświęcono „początkom chrześcijaństwa w Małopolsce”. Podczas wspomnianej konferencji zaprezentowano szereg referatów, wśród których pojawiła się też problematyka krakowska i szerzej rozumiana tematyka związana z początkami chrześcijaństwa w Małopolsce. Bezpośrednio do tematyki chrystianizacji ziem południowo-wschodniej Polski oraz do udziału w tej akcji misji cyrylomethodiańskiej z Wielkich Moraw lub nieco późniejszej misji czeskiej z Pragi, a także do roli zakonu benedyktynów oraz św. Świerada w szerzeniu nowej wiary nawiązywało kilka opracowań i referatów przygotowanych przez historyków (Kanior 2001, 177–191; Moszyński 2001, 23–33; Pietrzak 2001, 81–107; Polek 2001, 35–61). Oddzielne referaty zostały poświęcone problematyce najstarszej architektury sakralnej z Krakowa (Pianowski 2001, 63–79) oraz wczesnośredniowiecznemu osadnictwu z terenu wielkiego Krakowa (Zaitz 2001, 109–176). Do tematyki stanu badań romańskiej architektury sakralnej z Krakowa i Tyńca nawiązywały też kolejne opracowania krakowskich badaczy wczesnego średniowiecza (Rodzińska-Chorąży 2001, 193–206; Kubica-Kabacińska 2001, 215–222).

Przełom drugiego i trzeciego tysiąclecia oraz początek XXI wieku były też czasem szczególnych wydarzeń związanych bezpośrednio z historią Krakowa. Najważniejszą z nich była okrągła (bo 750.) rocznica lokacji miasta na prawie niemieckim, którą obchodzono w 2007 roku. Z jednej strony okres jubileuszu cechował się podejmowaniem szeregu różnorodnych prób mających na celu podsumowanie dotychczasowej wiedzy na temat historii miasta i dróg formowania się całego krakowskiego zespołu miejskiego, zaś z drugiej był okresem szczególnych wyzwań związanych z nowymi badaniami archeologicznymi na obszarze miasta. W połowie pierwszej dekady XXI wieku, w latach 2005–2007, podjęto szereg akcji naukowych i popularyzatorskich, których zadaniem było uświetnienie i spopularyzowanie 750. rocznicy „założenia” Krakowa w różnych środowiskach nie powiązanych bezpośrednio z nauką i kulturą. Taką rolę spełnił album „Kraków, dziedzictwo wieków” pod red. Jana M. Małeckiego (Małecki ed. 2006), którego współtwórcami byli krakowscy historycy oraz historycy sztuki. Zaprezentowali oni Kraków jako „przestrzeń miejską” (Krasnowolski 2006, 19–45), „przestrzeń władzy” (Noga 2006, 47–73), „przestrzeń społeczną” (Zamorski 2006, 75–101), „przestrzeń gospodarczą” (Niezabitowski 2006, 103–129) i „duchową” (Grodziska 2006, 131–159), a także Kraków jako „dziedzictwo wieków” (Grychowski 2006, 161–301). Główny ciężar organizacyjny wszystkich uroczystości jubileuszowych został przejęty przez Muzeum Historyczne Miasta Krakowa kierowane przez dyrektora Michała Niezabitowskiego, a także przez Towarzystwo Miłośników Historii i Zabytków Krakowa i jego prezesa profesora Jerzego Wyrozumskiego. Bezpośrednio do szeroko rozumianej społeczności Krakowa (i do wszystkich turystów) skierowane zostały wówczas 3 wielkie ekspozycje archeologiczno-historyczne prezentowane corocznie od 2005 do 2007 roku.

Zadaniem pierwszej z nich („*Legendy i tajemnice Krakowa od króla Kraką do Piotra Skrzyneckiego*”) było przypomnienie najważniejszych krakowskich legend oraz legendarnych postaci, lokalnych obrzędów i zwyczajów ludowych, dzieł sztuki oraz obiektów architektonicznych, a także władców i artystów związanych z początkami oraz z historią miasta. Autorem tej wystawy była Anna Szałapak współpracująca z fotografikiem Rafałem Korzeniowskim. Prezentowano ją w 2005 roku a towarzyszył jej bardzo bogato ilustrowany katalog (Szałapak 2005). Kolejną ekspozycję „*Kraków w chrześcijańskiej Europie X–XIII w.*” przygotowało Muzeum Historyczne Miasta Krakowa we współpracy z Muzeum Archeologicznym w Krakowie (Firlet 2006). Jej współautorami była Elżbieta Firlet z Muzeum Historycznego Miasta Krakowa i Emil Zaitz z Muzeum Archeologicznego w Krakowie. Ekspozycji towarzyszył bardzo obszerny katalog przygotowany przez Elżbietę Firlet i zawierający omówienie wszystkich eksponatów prezentowanych na wystawie. W głównych zrebach była to wystawa archeologiczna, w której wyeksponowane zostały najcenniejsze i najważniejsze zabytki archeologiczne oraz architektoniczne pochodzące zarówno z badań wykopaliskowych, jak i z kolekcji muzealnych. Trzecia ekspozycja – „*Kraków, europejskie miasto prawa magdeburskiego 1257–1791*” – prezentowana była w Muzeum Historycznym

Miasta Krakowa w 2007 roku. Kuratorem wystawy była Grażyna Lichończak-Nurek, natomiast współautorkami scenariusza Marta Marek i Greta Czupryniak z Muzeum Historycznego (Lichończak-Nurek 2007a). Współorganizatorami tej ekspozycji było Archiwum Państwowe w Krakowie oraz Towarzystwo Miłośników Historii i Zabytków Krakowa. Kształt i tematyka wystawy miały na celu wyeksponowanie przemian Krakowa oraz miejskiego zespołu urbanistycznego po połowie XIII stulecia. Dotyczyły one wydarzeń, które zachodziły w ciągu kolejnych 5 wieków w architekturze i sztuce, w kulturze materialnej i duchowej oraz w handlu, rzemiośle i przemyśle, a także zmian określających pozycję miasta w ówczesnym świecie (Lichończak-Nurek 2007b; 2007c).

Ekspozycja w 2006 roku wystawa „*Kraków w chrześcijańskiej Europie X–XIII w.*” prezentowała przede wszystkim zabytki archeologiczne. Zasadniczo pochodziły one z okresu poprzedzającego lokację miasta w 1257 roku, zaś ich zadaniem było zilustrowanie historii oraz przemian zachodzących na terenie krakowskiego zespołu grodowego (Ryc. 4) i powiązanych z nim osad we wczesnym średniowieczu (Firlet, Zaitz 2006, 28–33). Tematykę archeologiczną i historyczną zaprezentowano w ramach 7 działów przedstawiających „*krakowski zespół osadniczy*”, „*Wawel – castrum et ecclesia*”, „*Opactwo Benedyktynów w Tyńcu*”, „*Norbertanki i Klaryski. Kościół św. Andrzeja – reprezentacyjną świątynię podgrodzia Okół*”, „*patronów i świętych polskiego i krakowskiego kościoła*”, „*na szlaku kulturowym i handlowym*” oraz „*w skrytorium i w kancelarii władzy*”. Obok zabytków archeologicznych i różnorodnych detali architektonicznych pozyskanych podczas badań na wystawie ukazano szereg modeli i rekonstrukcji przedstawiających budowle architektoniczne (m.in. drewniany i murowany kościół św. Wojciecha, romańską świątynię św. Andrzeja), gród książęcy na Wawelu, krakowski zespół osadniczy, a także romańską posadzkę z wnętrza krakowskiej katedry. Uzupełniały je wirtualne rekonstrukcje „*Wawelu z lotu ptaka w 1. połowie XIII wieku*”, „*podgrodzia Okół i grodu krakowskiego około połowy XIII wieku*”, „*Skalki i terenów na południe od Wawelu*”, „*zespołu klasztornego Benedyktynów w Tyńcu*” i „*klasztoru Cystersów w Mogile*” oraz wizualizacje wnętrza krakowskiej katedry pod wezwaniem św. Wacława i bazyliki św. Gereona na Wawelu, a także komputerową rekonstrukcję przedstawień malarskich z 2. połowy XII wieku, które odkryto w absydli kościoła św. Andrzeja na Okole. Ekspozycję dopełniały najstarsze dokumenty, pieczęcie i numizmaty oraz przedstawienia artystyczne (obrazy i rzeźby) krakowskich świętych, mapy prezentujące krakowski zespół grodowy oraz osadnictwo na terenie wielkiego Krakowa stanowiące zaplecze gospodarcze książęcej i królewskiej siedziby, a także drogi przenikania chrześcijaństwa na ziemię polskie w X wieku oraz różnorodne kontakty z najważniejszymi ośrodkami kulturowymi i sakralnymi w całej Europie.

Towarzyszący wystawie katalog zawierał noty omawiające wszystkie zabytki i ekspozycje ukazane na ekspozycji (Firlet 2006, 280–481). W rzeczywistości każda z nich miała charakter krótkiego opracowania naukowego, zaś ich autorami było 54 naukowców z różnych instytucji naukowych z Krakowa.

wa, Poznania, Gniezna, Wieliczki i Warszawy. Oprócz nich w katalogu zamieszczono też szereg opracowań tematycznych przygotowanych specjalnie dla tego wydawnictwa i omawiających wszystkie zagadnienia związane z Krakowem w okresie wczesnego średniowiecza. Zaprezentowano w nich pozycję Krakowa w ówczesnej Europie (Wyrozumski 2006, 37–77), kulturę intelektualną miasta (Ożóg 2006, 79–119), problematykę kultu świętych (Rajman 2006, 121–161), a także monumentalne budowle sakralne i świeckie z Krakowa (Pianowski 2006, 163–210) oraz problematykę osadniczą krakowskiego zespołu grodowego i jego zaplecza (Zaitz 2006, 221–273). Bardzo ważnym uzupełnieniem wystawy i katalogu była multimedialna płyta „*Cracovia origo*” opracowana przez Marcina Orkisz (MM interActive), a także oratorium „*Cracovia est*” skomponowane przez Dariusza Reguckiego, które skierowane były do szeroko rozumianej społeczności Krakowa.

Główne uroczystości jubileuszu 750-lecia lokacji Krakowa odbyły się dopiero w 2007 roku, a wzorem dwu poprzednich akcji przygotowujących ten jubileusz głównym akcentem stała się wspomniana już wystawa „*Kraków, europejskie miasto prawa magdeburskiego 1257–1791*” zorganizowana w Pałacu Krzysztofory. Zaprezentowano na niej szereg zabytków archeologicznych z późnego średniowiecza i z czasów nowożytnych, które przechowywane są w zbiorach niemal wszystkich muzeów krakowskich (włącznie z Muzeum Żup Krakowskich w Wieliczce), a także wybrane materiały zabytkowe pozyskane w ostatnich latach z badań wykopaliskowych prowadzonych na terenie Rynku Głównego. Uzupełniały je bardzo bogato reprezentowane zbiory numizmatyczne, medale, rękopisy, psalterze, księgi, pieczęcie, militaria (m.in. miecze katowskie), przedmioty kultu, dokumenty, miniatury, tkaniny, panoramy i plany miasta, a także makiety budowli sakralnych, zabudowań miejskiego ratusza, rynku oraz całego zespołu osadniczego Krakowa, Kazimierza i Kleparza (około 1650 roku). Wszystkie eksponaty prezentowane były w 11 działach tematycznych ukazujących „*wielką lokację Krakowa*”, „*układ urbanistyczny*”, „*samorząd miejski*”, „*sądownictwo*”, „*cechy i system organizacyjny miasta*”, „*handel*” i „*życie codzienne*”, „*mieszkański splendor*”, „*życie intelektualne*” i „*życie religijne*” oraz mechanizmy, które doprowadziły do „*kresu świetności miasta*” (Lichończak-Nurek 2007b).

Wystawie tej towarzyszył bardzo obszerny katalog, w którym zostały zaprezentowane i omówione wszystkie zabytki, dzieła sztuki oraz inne materiały ekspozycyjne (Lichończak-Nurek 2007b, 130–138). Umieszczono w nim także szereg artykułów specjalistycznych nawiązujących do głównych działów tematycznych wystawy. Na wyróżnienie zasługują opracowania prezentujące stosowanie w Polsce magdeburskiego prawa miejskiego w średniowieczu i w czasach nowożytnych (Kowalski 2007, 22–34), zmiany ustroju organizacyjnego Krakowa pomiędzy XIII a XVIII wiekiem (Bukowski, Noga 2007, 49–68), elity intelektualne Krakowa (Noga 2007b, 91–98), a także rolę lokacji w rozwoju krakowskiego zespołu osadniczego (Wyrozumski 2007a, 34–48). Problematykę archeologiczną pokazano tylko na przykładzie kilkuletnich badań prowadzonych na terenie obecnego kwartału uniwersyteckiego położo-

nego pomiędzy ul. św. Anny, Plantami a ul. Wiślną (Niemiec 2007, 69–90). Uzupełnieniem wystawy i katalogu była zarówno cyfrowa rekonstrukcja historycznej zabudowy Krakowa (Marek 2007, 99–129) oraz prezentacja multimedialnej płyty „*Civitas nostra Cracoviensis*” opracowanej wg koncepcji i scenariusza Marty Marek i Piotra Opalińskiego, jak też oratorium „*Cracovia est*” skomponowane przez Dariusza Reguckiego i wykonane przez zespół Opery Krakowskiej podczas uroczystości otwarcia wystawy oraz inauguracji obchodów jubileuszowych.

Naukowym owocem jubileuszu było szereg różnorodnych wydawnictw o charakterze szczególnym i wyjątkowym. Na ich czele należy umieścić pełną publikację map, planów, widoków miasta oraz innych zbiorów kartograficznych przedstawiających Kraków w okresie od XVI do XX stulecia (Czaja, Noga 2006). Wśród nich zreprodukowane zostały najstarsze plany miasta z 1594, 1655, 1657 i 1667 roku, widoki i panoramy ówczesnego Krakowa z 1493, 1536 i 1581 roku, a także pierwsze rekonstrukcje kształtu krakowskiej aglomeracji oraz próby chronologicznego rozwarstwienia miasta wykonane pod koniec XIX stulecia (Stoksik 2007, 36–38). Rekonstrukcje te wykonano w „Urzędzie Budownictwa m. Stołecznego Królewskiego Krakowa” dla zobrazowania kolejnych etapów rozwoju od 1350 roku (mapa nr 1), do 1889 roku (mapa 7).

W „Atlasie” umieszczono też szereg obecnych rekonstrukcji rozwoju krakowskiej aglomeracji miejskiej wraz z krótkimi komentarzami autorów poszczególnych planów. Warto zwrócić uwagę na komentarze dotyczące warunków topograficznych oraz sieci wodnej i sieci drożnej (Laberschek 2007b, 8–9), na charakterystykę zaplecza osadniczego i gospodarczego miasta (Laberschek 2007c, 24–26), a także na wyeksponowanie etapów powstawania i lokacji krakowskich osad miejskich (Beiersdorf 2007, 33–35; Krasnowolski 2007a, 31–33; 2007c, 9–11; 2007d, 35–36) oraz na omówienie ich rozwoju urbanistycznego do XVIII wieku (Komorowski, Follprecht 2007b, 11–17) i w czasach współczesnych (Purchla 2007a, 17–24). Uzupełnieniem oraz ilustracją są mapy z zestawionymi zbiorczo etapami rozwoju Wielkiego Krakowa od XIII do XX wieku, a także ze świątyniami i parafiami funkcjonującymi na obszarze miasta od X do XX stulecia. Podstawowy charakter mają plany określające kształt miasta według szeregu cięć chronologicznych ustalonych na 1257 rok (miasto lokacyjne), na XVII wiek (zabudowa polokacyjna), na 1632 i 1773 rok (mapy własności), a także plany ukazujące zasiedlenie okolic starego Krakowa w XIV, XV i XVI wieku, kształt jego przedmieść w XVII–XVIII wieku oraz lokacyjnych miast Kazimierz i Kleparz w XIV i XVII stuleciu. Atlas zawiera też rekonstrukcję zabudowy na Rynku Głównym przed połową i w drugiej połowie XIV wieku (Buśko, Komorowski 2007, 26–27), rekonstrukcję miasta na Okole w XIV stuleciu (Niewalda, Rojkowska 2007, 27–29), a także urbanistykę zamku królewskiego na Wawelu, którą zaprezentowano w 4 kolejnych cięciach chronologicznych (Pianowski 2007, 29–30; Skowron 2007b, 30–31).

Zgodnie z intencjami twórców wydawnictwa w „Atlasie” umieszczono też 2 mapy przedstawiające wyniki badań archeologicznych prowadzonych

na obszarze miasta. Autorem mapy prezentującej przedlokacyjne osadnictwo funkcjonujące w centrum krakowskiego zespołu grodowego był Kazimierz Radwański. Na mapie oraz w komentarzu do niej umieszczony został obraz Krakowa z okresu pomiędzy X a XIII wiekiem, który jest znany co najmniej od połowy lat 70. XX wieku i powszechnie akceptowany przez wszystkich badaczy zajmujących się Krakowem (Radwański 1975, 57–266; 2007b, 5–8). Na poprzedniej mapie – opublikowanej po raz pierwszy w 1975 roku – nieco bardziej rozbudowane były osady przedlokacyjne położone na terenie późniejszego Kazimierza oraz na podgórskich Krzemionkach i na Dębnikach. Na obecnie opublikowanej mapie brakuje przede wszystkim fortyfikacji obronnych, które miałyby się znajdować w rejonie Skalki oraz przy kościołach św. Jakuba i św. Wawrzyńca, a także domniemanych umocnień grodowych w miejscu późniejszego klasztoru Norbertanek na Zwierzyńcu. W porównaniu z nowszymi publikacjami tego badacza (z końca XX i początku XXI wieku) na mapie zamieszczonej w „Atlasie” brak też zespołu domniemanych kopców (kurhanów), które były umiejscowione przez niego przede wszystkim na obrzeżu podgórskich Krzemionek (Radwański 2000, 267–280; Buko 2003, 287–308).

Druga mapa archeologiczna – jak wynika z podpisu pod nią – miała pokazywać „osadnictwo na terenie aglomeracji krakowskiej od VI do pierwszej połowy XIII wieku” (Szmoniewski 2007, 5). Opracował ją Bartłomiej Szymon Szmoniewski wykorzystując prawdopodobnie część dawnych (?) publikacji sprzed XXI wieku. Zaznaczono na niej osady oraz obiekty archeologiczne znane głównie ze wspomnianych wcześniej publikacji K. Radwańskiego, kilkanaście stanowisk położonych najczęściej na wysokiej terasie Wisły w rejonie Nowej Huty, dwa stanowiska archeologiczne z terenów usytuowanych po północnej stronie (poza centrum) miasta oraz niewielką grupę stanowisk zadokumentowanych dotychczas w południowo-zachodniej części Krakowa, w rejonie Tyńca, Sidziny, Skotnik, Kobierzyna, Pychowic, Dębnik, Kurdwanowa i Soboniowic. Trudno zrozumieć jaką zasadą kierował się autor tego kuriozalnego opracowania i z jakich źródeł korzystał. Niewątpliwie nie widział (!) ani wystawy „*Kraków w chrześcijańskiej Europie X–XIII w.*”, ani też nieco wcześniej opublikowanej mapy (nr 1) w katalogu do tej wystawy prezentowanej od 6 czerwca 2006 roku (Zaitz 2006, mapa 1). Bezspornym faktem jest natomiast to, że do epokowego wydawnictwa została włączona mapa, która w żaden sposób nie odzwierciedlała ani stanu bazy źródłowej zgromadzonej przez wieloletnie badania archeologiczne na terenie Krakowa, ani też stanu publikacji źródłowych z okresu powstania „Atlasu” (Ryc. 5).

Bardzo ważnym krokiem w podsumowaniu aktualnej wiedzy o Krakowie była praca zbiorowa „*Kraków, nowe studia nad rozwojem miasta*” zredagowana przez Jerzego Wyrozumskiego. Zamieszczono w niej 20 artykułów przygotowanych głównie przez krakowskich historyków, historyków sztuki, architektów i urbanistów, a także przez trzech archeologów. Większość zamieszczonych tu opracowań jest zazwyczaj rozwinięciem krótkich komentarzy umieszczonych we wspomnianym wcześniej „Atlasie”. Kazimierz Ra-

Radwański przedstawił tu osadnictwo rozwijające się na terenie miasta przed XIII wiekiem, a więc zaplecze powiązane bezpośrednio z formowaniem się krakowskiego zespołu grodowego (Radwański 2007a, 89–117). W artykule tym wyeksponował problematykę krakowskich kopców Krakusa, Wandy i Estery, wyniki badań prowadzonych w okresie międzywojennym na Kopcu Krakusa oraz interpretacje wyników badań i samych kopców. W „*Nowych studiach ...*” przypomniał też swoje wcześniejsze hipotezy dotyczące obecności na Krzemionkach (i w Krakowie) rozległych cmentarzysk kurhanowych z czasów pogańskich. Z kolei problematykę kształtu i funkcjonowania grodu książęcego na Wawelu podsumował znany duet archeologów wawelskich w osobach Janusza Firleta i Zbigniewa Pianowskiego (Firlet, Pianowski 2007, 45–64). Uwarunkowania przyrodnicze w rozwoju Krakowa przedstawił Michał Niezabitowski (2007a, 19–42), natomiast w kolejnych opracowaniach została przedstawiona tematyka średniowiecznego zamku królewskiego (Skowron 2007a, 67–87), lokacje tutejszych miast (Krasnowolski 2007b, 355–422; Wyrozumski 2007a, 19–42), rolę ich samorządu (Noga 2007c, 455–491), rozwój miasta (Komorowski 2007, 153–186; Laberschek 2007a, 297–352) i jego przedmieść (Beiersdorf 2007, 427–451), a także fortyfikacje miasta (Rojkowska, Niewalda 2007, 493–584). Kolejna grupa opracowań zaprezentowała przemiany krakowskiej aglomeracji w czasach nowożytnych, a więc rozwój przestrzenny i urbanistyczny miast lokacyjnych w czasach nowożytnych (Firlet 2007, 663–712; Komorowski, Follprecht 2007a, 189–292; Małecki 2007, 587–616; Purchla 2007b, 619–657), zmiany demograficzne (Zamorski 2007b, 841–886), obronność w XIX i XX wieku (Mikulski, Środulska-Wielgus, Wielgus, Pstuś 2007, 757–834), a także powstanie i rozwój prawobrzeżnego przedmieścia zwanego później Podgórzem (Żółciak 2007, 529–584), a także Nowej Huty, najnowszej dzielnicy Krakowa (Salwiński 2007, 715–755).

„*Nowe studia nad rozwojem miasta*” były pomyślane jako praca wzorowana na poprzedniej publikacji wykonanej w 1957 roku przy okazji jubileuszu 700-lecia lokacji Krakowa (Dąbrowski 1957, 13–37). Odzwierciedliła ona ówczesny stan wiedzy oraz badań na temat Krakowa, a także określała perspektywy rozwojowe krakowskiej aglomeracji miejskiej. Nieco wcześniej, tuż przed wybuchem II wojny światowej, ukazały się monografie, które podsumowały stan wiedzy na temat krakowskiego Kazimierza (Konieczna 1938, 7–90) i Kleparza (Dzikówna 1932) oraz najważniejsze kwestie związane z historią przedmieścia Stradom (Masztalerzówna 1938, 91–121) i Wesoła (Świechowska 1938, 126–174), a także jurydyki Smoleńsk (Wajnasówna 1938, 175–199). W 1957 roku wśród autorów „*Studiów ...*” środowisko archeologów reprezentował Rudolf Jamka, który w stosunkowo krótkim artykule pokazał pradzieje oraz początki wczesnego średniowiecza na terenach wchodzących w skład ówczesnego Krakowa, a także rezultaty badań wykopaliskowych prowadzonych na Kopcu Krakusa (Jamka 1957, 65–83). Rozwinięciem jego artykułu stała się jego późniejsza publikacja książkowa wydana w 1963 roku (Jamka 1963) oraz kilka innych artykułów dotyczących badań krakowskiego zespołu osadniczego (Jamka 1962, 133–153; 1964, 211–222, 1965, 183–

–234; 1971). Tematykę związaną bezpośrednio z dziejami Krakowa przedlokacyjnego zaprezentowała wówczas także Renata Żurkowa (1957, 85–116). W swoim opracowaniu wykorzystała źródła pisane, wczesnośredniowieczne budowle sakralne oraz odkrywane w różnych warunkach zabytki kamienne i detale architektoniczne. Ponadto „*Studia nad rozwojem...*” zawierały opracowania prezentujące historię miasta (Friedberg 1957, 189–227; Mitkowski 1957a, 117–139; Pieradzka 1957, 141–187; Rederowa 1957a, 229–241; Rederowa 1957b, 243–285), a także środowisko przyrodnicze (Mitkowski 1957b, 39–64) oraz stan „obecny” i perspektywy rozwojowe Krakowa (Demel 1957, 287–351; Ptaszycka 1957, 353–389). Stosunkowo niewielkie wykorzystanie źródeł archeologicznych sprawiło, że kilka lat później ukazały się kolejne opracowania archeologiczne badań terenowych oraz próby podsumowywania – niemal na bieżąco – uzyskanych rezultatów (Lenkiewicz 1959, 78–99; Lenkiewicz 1962, 157–165; Lenkiewicz, Radwański 1959, 99–133; Radwański 1960, 127–137; Żaki 1965).

Zestawienie obu publikacji uświetniających 700-lecie oraz 750-lecie lokacji Krakowa najdobitniej ukazuje ogromny postęp w poznaniu historii miasta i jego przemian w okresie nieprzerwanego, niemal 1100-letniego okresu funkcjonowania. Obie pozycje odzwierciedlają także niemal lawinowe narastanie bazy źródłowej, i to nie tylko tej powiązanej z badaniami archeologicznymi, ale również powiązanej z weryfikacją istniejących źródeł pisanych oraz poszukiwaniami nowych informacji i przekazów w dokumentach miejskich (Banach 1998; Follprecht, Jelonek-Litewka 2007; Sudacka 2006; 2008). Najbardziej czytelnym znakiem globalnych zmian w poznaniu Krakowa po 1957 roku było pojawienie się pojęcia „krakowskiego zespołu grodowego”, w którym na pierwszym miejscu znalazła się osada książęca na wzgórzu wawelskim oraz ufortyfikowane podgrodzie zwane Okołem (Ryc. 6). Jeszcze w 1957 roku uważano, że centrum wczesnośredniowiecznego Krakowa zamykało się wokół Rynku Głównego i w obrębie granic miasta lokacyjnego, natomiast tereny położone między Wawelem a pl. Wszystkich Świętych były wówczas uznawane za obszar niemal całkowicie pozbawiony stałego osadnictwa (Mitkowski 1957a, 117–139; 1957b, 39–64). Rekonstruowano tu rozlewiska i zakola starych koryt Wisły, które miały być niekorzystne dla osadnictwa. Zdaniem ówczesnych badaczy zasiedlenie obszarów położonych u podnóża stoków wzgórza wawelskiego miało nastąpić dopiero w okresie lokacji miasta w 1257 roku (Ryc. 7), natomiast do granic średniowiecznego miasta włączono je po zbudowaniu murowanych fortyfikacji obronnych miasta (Ryc. 8).

„Przesunięcie” głównego centrum przedlokacyjnego osadnictwa na tereny usytuowane w rejonie ul. Kanoniczej, Senackiej, Poselskiej, pl. św. Marii Magdaleny i południowego odcinka ul. Grodzkiej nastąpiło dopiero w wyniku badań archeologicznych realizowanych pod koniec lat 50. i w latach 60. XX wieku. Odkryte wówczas materiały zabytkowe, nawarstwienia kulturowe, a zwłaszcza relikty drewniano-ziemnych fortyfikacji obronnych z wczesnego średniowiecza oraz odtworzone ukształtowanie południowego odcinka tera-

sy średniej umożliwiły wysunięcie nowych hipotez wskazujących, że przed połową XIII wieku główny zespół grodowy zlokalizowany był w południowej części obecnego Starego Miasta i na Wawelu (Radwańska 1972; Radwański 1972). W rejonie Rynku istniały wówczas tylko przygrodowe osady otwarte o charakterze służebnym, na których po najeździe tatarskim lokowane było nowe miasto (Radwański 1975). Ufortyfikowana osada „w rejonie kościoła św. Andrzeja” została wówczas utożsamiona ze wzmiankowaną w źródłach osadą Okół, lokowaną w początku XIV wieku jako „*nova civitas in Okol*”. Z kolei poznanie zespołu wczesnośredniowiecznych osad położonych na północnym przedpolu grodu i podgrodzia książęcego umożliwiły (i ułatwiły) badania archeologiczne przeprowadzone w latach 1960–1963 przy przebudowie nawierzchni oraz infrastruktury podziemnej Rynku Głównego (Lenkiewicz 1964, 159–167; Radwański 1970, 7–23; Wałowy 1979, 5–45). Rozpoznano wtedy bardzo bogate i rozbudowane nawarstwienia średniowieczne oraz niemal wszystkie budowle istniejące na Rynku przed i po lokacji miasta w 1257 roku. Największym osiągnięciem było wówczas odkrycie relikwii drewnianej świątyni pod poziomami użytkowymi romańskiego kościoła św. Wojciecha (Ryc. 9), uchwycenie drewnianych i murowanych budowli wczesnogotyckich w miejscu XIV-wiecznych Sukiennic i Kramów Bogatych oraz renesansowych Kramów Szewskich (Bojęś-Białasik, Zaitz 2011, 99–118). Podczas tych badań rozpoznano też przedlokacyjną osadę rzemieślniczą funkcjonującą po południowej stronie Wieży Ratuszowej, wczesnośredniowieczną zabudowę drewnianą znajdującą się przed późniejszym kościołem Mariackim oraz pozostałości wczesnochrześcijańskiego cmentarza istniejącego po wschodniej stronie Sukiennic i w sąsiedztwie kościoła św. Wojciecha (Radwański 1975; Zaitz 2001).

Badania archeologiczne na terenie Krakowa prowadzone były z różnym nasileniem przez cały okres minionego 50-lecia pomiędzy jubileuszem 700 i 750 rocznicy lokacji miasta. Głównym ośrodkiem tych badań był Dział Krakowa Przedlokacyjnego powołany w ramach Muzeum Archeologicznego w Krakowie, a okresowo także Pracownia Archeologiczno-Konserwatorska działająca w krakowskim Oddziale Pracowni Konserwacji Zabytków (PKZ). Badania na wzgórzu wawelskim oraz w niektórych obiektach na terenie miasta prowadzone były głównie przez Pracownie Archeologiczne działające w ramach Państwowych Zbiorów Sztuki na Wawelu oraz Kierownictwa Odnowienia Zamku Królewskiego na Wawelu, zaś po reorganizacji w ramach placówki Muzeum Zamek Królewski na Wawelu. W minionym półwieczu badania na terenie Krakowa prowadziła też Maria Cabalska z ówczesnej Katedry Archeologii Polski UJ oraz Dariusz Niemiec i Jacek Poleski z obecnego Instytutu Archeologii UJ. Badacze ci koncentrowali swoje zainteresowania na Collegium Maius (Cabalska 1962, 167–192) oraz na terenie wchodzącym w skład tzw. kwartału uniwersyteckiego w rejonie skrzyżowania ul. Gołębiej i Jagiellońskiej (Niemiec 2002, 171–178; 2007, 69–90; 2008a, 22–27; 2008b, 31–40), a także nad wybranymi obiektami położonymi na terenie Starego Miasta (m.in. klasztorem

Dominikanów oraz podziemiami kościoła św. Piotra i Pawła) i Kazimierza (projektowany Panteon Narodowy na Skałce).

Po upadku krakowskiego Oddziału PKZ i rozwiązaniu działającej tam Pracowni Archeologiczno-Konserwatorskiej, a także po zmianach ustrojowych i gospodarczych w kraju od początku lat 90. XX wieku na „archeologicznym rynku” Krakowa pojawiły się liczne firmy prywatne powiązane zazwyczaj z „jednoosobową działalnością gospodarczą” prowadzoną przez archeologów. Tego rodzaju „pracownie” niemal całkowicie zdominowały badania na terenie Krakowa już w pierwszej dekadzie XXI wieku. Zjawisko to przybrało niecodzienne rozmiary szczególnie po zakończeniu działalności terenowej firm związanych z realizowanymi przez kilkanaście lat badaniami archeologicznymi przy budowie autostrady A4. Jednoosobowym „placówkom badawczym” nie udało się do tej pory wkroczyć tylko na teren wzgórza wawelskiego i opanować badań archeologicznych na terenie grodu książęcego oraz zamku królewskiego, natomiast niemal całkowicie zdominowały już badania i nadzory badawcze na obszarze Starego Miasta, Kazimierza oraz ich przedmieść, a przede wszystkim na całym obszarze wielkiego Krakowa. Z dawnych firm na „rynku badawczym” pozostała więc ekipa archeologów wawelskich działająca w ramach Pracowni Archeologicznej Muzeum Zamek Królewski na Wawelu, ekipa Działu Krakowa Przedlokacyjnego Muzeum Archeologicznego w Krakowie oraz nowy zespół działający w ramach Instytutu Archeologii UJ. Uniwersytecka ekipa przejęła prace badawcze związane z budową Panteonu Narodowego najpierw przy klasztorze Paulinów i kościele św. Michała Archanioła na kazimierskiej Skałce, zaś później przy kościele św. Piotra i Pawła na Starym Mieście. Od kilku lat prowadzone są przez nich także wspomniane wcześniej badania wykopaliskowe w zespole klasztornym Dominikanów w Krakowie, a także w Opactwie Benedyktynów w Tyńcu.

Nowy kształt wczesnośredniowiecznego zespołu grodowego w Krakowie zaczął się pojawiać w literaturze już w początku lat 60. XX wieku, po systematycznych badaniach wykopaliskowych przeprowadzonych na terenie tzw. Skarpy po wschodniej stronie Okołu (Kwapieniowa *et al.* 1968, 203–267; Kwapieniowa *et al.* 1969, 83–147; Lenkiewicz-Radwańska *et al.* 1970, 219–260) i na terenie zespołu zabudowań powięziennych św. Michała po stronie zachodniej (Żaki 1965, 63–121; 1974, 382–422). Pełna rekonstrukcja pojawiła się dopiero po przeprowadzeniu serii wierceń archeologiczno-geologicznych w ogrodach klasztoru Franciszkanów po północnej stronie ul. Poselskiej oraz po badaniach ratowniczych wykonanych u zbiegu ul. Grodzkiej i ul. św. Gertrudy noszącej wówczas nazwę ul. L. Waryńskiego (Radwański 1975; Zaitz 1976, 71–115). Dopiero dzięki tym pracom został zrekonstruowany pełny zarys krakowskiego podgrodzia i odtworzony przebieg jego fortyfikacji obronnych w postaci drewnianej palisady w starszym horyzoncie osadniczym (IX–X wiek) oraz potężnego wału drewniano-kamiennoziemnego wzniesionego w początku XI stulecia i funkcjonującego do czasu budowy na tym odcinku miejskiego muru obronnego w XIV stuleciu. W swojej rekonstrukcji zasięgu podgrodzia oraz przebiegu jego umocnień Kazimierz

i Teresa Radwańska oparli się na wykonanym nieco wcześniej odtworzeniu pierwotnej morfologii podwawelskiego odcinka terasy średniej (Radwańska 1971, 15–50; Radwański 1972, 5–37).

Późniejsze badania archeologiczne całkowicie potwierdziły ustalenia Kazimierza Radwańskiego i wykazały słuszność przyjętej wówczas rekonstrukcji krakowskiego zespołu grodowego. Dziś stworzony w 1974 roku model osadniczy jest powszechnie akceptowany przez wszystkie środowiska naukowe, poczynając od historyków i architektów, a kończąc na urbanistach. Warto przypomnieć, że podgrodzie książęce Okół miało fortyfikacje powiązane z umocnieniami obronnymi grodu książęcego na Wawelu i niemal do końca XIV wieku pozostało odrębnym organizmem urbanistycznym. W międzyczasie – zapewne za sprawą króla Władysława Łokietka – otrzymało prawa miejskie i jako „*nova civitas in Okol*” przetrwało do końca XIV wieku. Prawdopodobnie dopiero połączenie fortyfikacji obronnych nowego miasta z 1257 roku z fortyfikacjami Wawelu doprowadziło do bezpośredniego przyłączenia Okołu do miasta. Stało się to za sprawą króla Władysława Jagiełły, który w ramach rozbudowy umocnień spowodował powstanie nowych fos i murów pomiędzy zamkiem królewskim a Bramą Nową położoną u wylotu ul. Siennej (Niewalda, Rojkowska 2007, 27–29; Niewalda *et al.* 2001, 5–68; Radwański 1986, 5–87; Rojkowska, Niewalda 2007, 493–584).

Najlepszym odzwierciedleniem pełnej akceptacji kształtu krakowskiego zespołu grodowego opracowanego przez Kazimierza Radwańskiego w początku lat 70. XX wieku jest fakt, że został on przyjęty przez archeologów i historyków, którzy dość długo mieli nieco odmienną wizję urbanistyczną grodu książęcego w Krakowie (Żaki 1974; Żaki 1994, 41–71; Wyrozumski 1992). Od kilku dziesięcioleci nowy model upowszechniają zarówno syntetyczne publikacje archeologiczne (Buko 2000), jak i bazujące na nich analizy urbanistyczne wykonane ostatnio przez Bogusława Krasnowolskiego i Waldemara Niewaldę (Krasnowolski 2004, 86–117; Niewalda, Krasnowolski 1981, 69–82), a także wspomniane wcześniej publikacje jubileuszowe zamieszczone w „*Atlasie historycznym...*” oraz w „*Nowych studiach nad rozwojem miasta*” (Czaja, Noga 2007; Wyrozumski 2007). W początku XXI wieku pojawiły się też trójwymiarowe rekonstrukcje wirtualne (3D) wykorzystujące w pełni ustalenia Kazimierza Radwańskiego (Orkisz 2000; Orkisz 2006; Nolabel 2007). Zastąpiły one dotychczasowe, zazwyczaj rysunkowe przedstawienia wczesnośredniowiecznego Krakowa, które najczęściej bazowały na modelu ... grodu kultury łużyckiej w Biskupinie. Były one wykorzystywane jako ilustracje w różnych wydawnictwach popularno-naukowych i przez długi czas utrwały w świadomości dzieci i młodzieży błędne wyobrażenia nie tylko o wczesnośredniowiecznym budownictwie, ale też o krakowskiej osadzie z tego czasu. Pierwszy model „*Krakowa przedlokacyjnego*” zrealizowany został na potrzeby ekspozycji „*Kraków przed 1000 lat*” wykonanej w Muzeum Archeologicznym w Krakowie, której autorami byli Kazimierz i Teresa Radwańscy (Radwańska, Radwański 1996). Kolejne modele bazujące na tej samej rekonstrukcji krakowskiego zespołu osadniczego powstały w Muzeum

Historycznym m. Krakowa dla wystawy „*Kraków w chrześcijańskiej Europie X–XIII w.*” (Ryc. 10) zrealizowanej w 2006 roku (Firlet 2006, 280, 1). Towarzyszyły mu wirtualne rekonstrukcje najważniejszych obiektów architektonicznych i osadniczych istniejących na terenie obecnego miasta (Firlet 2006, 282, 337, 362, 384), a także model zabudowy grodu książęcego na Wawelu, który nieco wcześniej wykonano w związku z realizacją wystawy w Norymberdze „*Europas Mitte um 1000*” w 2000 roku (Firlet 2006, 336, 1).

Pierwsza dekada XXI stulecia zaowocowała w Krakowie wspomnianymi wcześniej wydarzeniami naukowymi związanymi z jubileuszem 750-lecia lokacji miasta oraz z początkiem nowego Millenium, a także z serią różnorodnych badań archeologicznych. Zasadniczo były to badania o charakterze ratowniczym, które niemal w całości zostały podporządkowane różnorodnym pracom budowlanym i remontowym. Wśród nich na pierwszy plan wysunęły się prace ziemne realizowane na terenie Rynku Głównego. W 2002 roku władze miasta podjęły decyzję o przebudowie jego nawierzchni i rozpoczęły roboty od wymiany instalacji podziemnych oraz nawierzchni na chodnikach i jezdniach obiegających plac rynkowy. Roboty te były wykonywane bez poważniejszych ingerencji w nienaruszone nawarstwienia kulturowe, w obrębie starych przepokopów instalacyjnych i dotychczasowej podbudowy nawierzchni pochodzącej z lat 60. XX wieku. Podczas archeologicznego i architektonicznego nadzoru badawczego uchwycono relikty poziomów użytkowych z XIX i XX wieku oraz sklepienia gotyckich przedproży istniejących w sąsiedztwie frontowych ścian niektórych kamienic. Odkryto je już podczas wcześniejszych prac wykonanych w początku lat 60. XX stulecia, wówczas zostały też przebadane i zabezpieczone betonowymi płytami.

W 2003 roku – po zmianie na stanowisku prezydenta Krakowa – prac budowlanych nie kontynuowano, natomiast udało się przeprowadzić niewielkie badania sondażowe w różnych częściach Rynku (Zaitz 2004, 263–296). Ich celem było rozpoznanie nawarstwień oraz uchwycenie pozostałości dawnej zabudowy Rynku, która została zlikwidowana w XIX stuleciu. Badaniami objęto relikty Kramów Bogatych, Wagi Wielkiej i Wagi Małej oraz rejon zabudowań wchodzących w skład Ratusza (gmach renesansowego spichlerza). W ich przypadku sondaże miały ustalić, czy pod obecną płytą Rynku istnieją podziemne „kubatury”, które można odbudować i odtworzyć na potrzeby muzealne lub turystyczne. Najważniejszymi ustaleniami wynikającymi z tych badań było stwierdzenie, że dotychczasowa płyta betonowa sprzed 40 lat spoczywa bezpośrednio na stropie późnośredniowiecznych nawarstwień kulturowych oraz na koronie gotyckich murów, natomiast dawne piwnice z ceglаныmi sklepieniami zachowały się tylko pod częścią Wagi Wielkiej. Mury pozostałych budowli handlowych zostały w XIX i XX wieku w bardzo dużym stopniu zniszczone i uszkodzone, zaś podziemia Kramów Bogatych posiadały pierwotnie drewniane stropy (niekiedy wtórnie wykonane sklepienia z cegieł), które bezpowrotnie zlikwidowano podczas rozbioru budowli w latach 70. XIX stulecia.

W 2004 roku po dyskusjach dotyczących zakresu prac inwestycyjnych oraz niezbędnych pozwoleń konserwatorskich pod koniec lata przystąpiono

do przebudowy nawierzchni po zachodniej stronie Sukiennic. Zakres robót został jednak maksymalnie ograniczony. Oprócz wymiany dotychczasowej podbudowy i nawierzchni zaplanowano rozbudowę sieci energetycznych i wodociągowych, a także wykonanie kanału technologicznego wzdłuż XIX-wiecznego fundamentu zachodniej ściany Sukiennic oraz nowych przekopów kanalizacyjnych odwadniających płytę Rynku. Podczas tych ostatnich prac natrafiono na pozostałości drewnianych kramów handlowych (ryc. 11), które po raz pierwszy odkryto już przy budowie kanalizacji w latach 50. XX wieku. Odkrycie to stało się pretekstem umożliwiającym podjęcie systematycznych prac wykopaliskowych w sąsiedztwie relikwów drewnianych kramów oraz badań sondażowych na dnie wykopu pod kanał technologiczny (Zaitz 2006b, 79–149). Prace na Rynku realizowane były przy współudziale Instytutu Archeologii UJ oraz przedstawicieli różnych dyscyplin naukowych. Ich wyniki zaprezentowano zarówno w postaci sprawozdań naukowych opublikowanych w *Materiałach Archeologicznych* wydawanych przez Muzeum Archeologiczne w Krakowie (Kluj *et al.* 2006, 189–200; Krąpiec *et al.* 2006, 181–188; Łukacz 2006, 143–168; Reyman-Walczak 2006, 169–180), jak też w formie błyskawicznie przygotowanej ekspozycji „*Dzieje Rynku Głównego*”, którą od stycznia 2005 roku prezentowano w Krakowie, zaś przez kilkanaście późniejszych miesięcy w Warszawie, Poznaniu, Będzinie, Krośnie oraz w innych ośrodkach naukowych.

Od 2005 roku do 2010 roku władze miasta realizowały przebudowę wschodniej części Rynku Głównego oraz podziemi i hali Sukiennic. Na skutek różnych pozamerytorycznych działań podejmowanych przed władze miasta udział w tych pracach dotychczasowego zespołu badawczego opartego o archeologów z Muzeum Archeologicznego w Krakowie został całkowicie zminimalizowany (Rydzewski 2006, 279–281). Ekipa Muzeum przeprowadziła niewielkie prace wykopaliskowe w tzw. „krzyżu Sukiennic” i w północnym przejściu pod Sukiennicami, a także przy północnym murze hali Sukiennic. Realizowane na ogromną skalę wykopaliska, których celem było „podpiwniczenie rynku”, wykonywała najpierw firma prywatna Pracownia Archeologiczno-Architektoniczna „Niegoda” z Wrocławia, później Pracownia Dokumentacyjno-Badawcza „Konsus” z podkrakowskiego Zabierzowa. Cele tej inwestycji ulegały zmianom i ostatecznie prezydent miasta zdecydował, że w przygotowywanych podziemiach zlokalizowana zostanie nowa ekspozycja muzealna kierowana przez Muzeum Historyczne Miasta Krakowa (Firlet 2010, 9–52). Zgodnie z tym przeznaczeniem pod kierunkiem dyrektora muzeum Michała Niezabitowskiego i Elżbiety Firlet został przygotowany scenariusz wystawy oraz trasy turystycznej obejmującej podziemia Sukiennic, relikty wszystkich wyeksponowanych budowli oraz świadki archeologiczne zachowane w realizowanym skansenie archeologiczno-architektonicznym.

Muzeum Historyczne Miasta Krakowa wzięło na siebie też trud przygotowania publikacji zbiorowej, w której znalazły się sprawozdania ze wszystkich badań prowadzonych na Rynku Głównym w początku XXI stulecia, a także wstępne podsumowanie wyników zrealizowanych prac badawczych. Osobiste

zaangażowanie kierownictwa Muzeum oraz redakcji wydawnictwa „Krzysztofor” skłoniły wielu badaczy zajmujących się zagadnieniami krakowskiego Rynku do podsumowania wieloletnich studiów nad zabudową znajdującą się na Rynku oraz dotychczasowej wiedzy o zabudowie kwartałów przyrynkowych Starego Miasta. Publikacja ta ukazała się niemal równocześnie z otwarciem turystycznej trasy ekspozycyjnej w nowych podziemiach, praktycznie kilka miesięcy po zakończeniu badań terenowych w Sukiennicach i pod płytą Rynku. Złożyło się na nią 27 artykułów opracowanych przez 38 autorów, wśród których dominowali archeolodzy, architekci, historycy, historycy sztuki, geolodzy i geochemicy (Firlet 2010). Tym samym udało się nawiązać do „zwyczaju” zapoczątkowanego kilka lat wcześniej przez Muzeum Archeologiczne w Krakowie, które w ciągu 2 miesięcy po zakończeniu wykopalisk po zachodniej stronie Sukiennic zrealizowało już w styczniu 2005 roku wystawę prezentującą wyniki prowadzonych tam badań, zaś w trakcie prac wykopaliskowych na Małym Rynku kolejną ekspozycję okolicznościową z okazji „Nocy Muzeów” w 2007 roku. Wkrótce po zakończeniu wspomnianych prac terenowych na Małym Rynku i w zachodniej części Rynku Głównego, a także po wcześniejszych badaniach sondażowych na Rynku w kolejnych tomach Materiałów Archeologicznych (tom 36 i 37) ukazały się też publikacje prezentujące rezultaty interdyscyplinarnych badań wykonanych na tych obiektach przy okazji przebudowy infrastruktury podziemnej i nawierzchni placów (Zaitz 2006b; Zaitz 2009, 35–91).

Wspomniana publikacja w „Krzysztoforach ...” wydana w 2010 roku została poprzedzona pełną kwerendą źródeł pisanych oraz materiałów ikonograficznych odnoszących się do poszczególnych zabudowań istniejących na placu rynkowym i w jego najbliższym otoczeniu. Udostępniono je w postaci kilku obszernych opracowań wykonanych przez archiwistów, historyków i historyków sztuki (Banach 1998; Follprecht, Jelonek-Litewka 2007; Kęder *et al.* 2001; Komorowski, Follprecht 2007a, 189–292; Komorowski, Follprecht 2007b, 11–17; Komorowski, Sudacka 2008; Sudacka 2006, 45–55; Sudacka 2008, 94–97). Artykuły zamieszczone w „Krzysztoforach ...” w bardzo dużym stopniu odzwierciedlają zarówno stan badań nad miastem lokacyjnym z 1257 roku, jak też stopień rozpoznania poszczególnych obiektów architektonicznych oraz wyniki badań przeprowadzonych w początku XXI stulecia. Warto w tym miejscu zwrócić uwagę na fakt, że dotychczasowe badania archeologiczne w Sukiennicach oraz najciekawsze odkrycia z ostatnich sezonów zostały zaprezentowane w trzech artykułach ukazujących wyniki badań prowadzonych tu przez Muzeum Archeologiczne w Krakowie (Wardas-Lasoń *et al.* 2010, 193–200; Zaitz 2010, 199–254; Zaitz, Zaitz 2010, 255–264). W kolejnych kilkunastu sprawozdaniach umieszczono rezultaty ogromnych badań wykopaliskowych prowadzonych w latach 2005–2010 przez ekipę określaną mianem „wrocławskiej”, a powiązanej z Cezarym Buśko i Sławomirem Dryją. Znajdujemy wśród nich bardzo krótki, lecz bogato ilustrowany dużymi fotografiami tekst prezentujący przedlokacyjną osadę (Buśko, Głowa 2010, 145–152). Podobne, choć nieco dłuższe opracowanie (Głowa 2010, 129–144)

przybliżyło tematykę wczesnośredniowiecznego cmentarzyska odkrytego i częściowo przebadanego już przez Gabriela Lenczyka podczas badań prowadzonych podczas drugiej wojny światowej w wykopie budowlanym pod zbiornik wody (Leńczyk 1959, 31–48) i w trakcie badań realizowanych w początku lat 60. XX wieku przy poprzedniej przebudowie nawierzchni Rynku (Lenkiewicz 1964, 159–164). W porównaniu z nimi stosunkowo szeroko zostały zaprezentowane wyniki badań archeologicznych przeprowadzonych w Wadze Wielkiej, które dodatkowo zilustrowano kolorowymi reprodukcjami dokumentacji terenowej (Schejbal-Dereń, Garbacz-Klempka 2010, 31–50; Schejbal-Dereń, Dereń 2010, 7–30; Schejbal-Dereń, Dereń 2011, 61–94).

Powyższym opracowaniom towarzyszą specjalistyczne analizy szczątków roślinnych pozyskanych z nawarstwień kulturowych (Mueller-Bieniek 2010, 151–162) oraz określenia kości ludzkich pochodzących z 221 (!) pochówków odkrytych w latach 2005–2010 pod nawierzchnią Rynku Głównego i w podziemiach pod północno-wschodnią częścią Sukiennic (Głąb *et al.* 2010, 123–136). Antropolodzy w tym opracowaniu podają informację o znalezieniu 221 pochówków, natomiast w sprawozdaniu archeologicznym jest mowa o odkryciu „...177 grobów, z czego 174 to pochówki wczesnośredniowieczne...” (Głąb *et al.* 2010, 123; Głowa 2010, 132). Uzupełnieniem i rozszerzeniem wiedzy wynikającej z badań archeologicznych są opracowania przygotowane przez Martę Wardas-Lasoń, która w konfiguracji z różnymi współautorami wykonała szereg opracowań eksponujących warunki hydrogeologiczne centrum Krakowa (Czop *et al.* 2010, 163–176), a także zanieczyszczenia metalami ciężkimi (m.in. miedzią i ołowiem) nawarstwień uformowanych w Sukiennicach, w Kramach Bogatych oraz na placu pomiędzy średniowieczną zabudową handlową (Wardas-Lasoń *et al.* 2010, 193–200; Wardas-Lasoń, Głowa 2010, 209–224; Pawlikowski *et al.* 2010, 201–208). Opracowaniom archeologicznym towarzyszyły też analizy różnorodnych zabytków odkrytych w nawarstwiach i w obiektach podczas prac terenowych. Badaniami specjalistycznymi objęto zatem przedmioty z metali kolorowych oraz różnorodne odpadki odkryte w obrębie zabudowań Wagi Wielkiej (Schejbal-Dereń, Garbacz-Klempka 2010, 31–50), ozdoby pozyskane ze średniowiecznych nawarstwień (Głowa, Garbacz-Klempka 2010, 97–110) oraz pozostałości drewnianych wodociągów miejskich (Wierzbicki 2010, 177–191).

Kolejną bardzo liczną grupę opracowań zamieszczonych w „*Krzysztoforach*” stanowią sprawozdania z badań prowadzonych głównie przez badaczy architektury powiązanych ze wspomnianą ekipą wrocławską (Dryja *et al.* 2010b, 99–112). Uzupełniają je syntetyczne opracowania prezentujące analizy urbanistyczne zabudowy istniejącej na placu handlowym (Krasnowolski 2010, 53–73), podsumowania wiedzy dotyczącej poszczególnych obiektów rozmieszczonych we wschodniej części Rynku (Dryja *et al.* 2010a, 153–172; Dryja *et al.* 2010c, 173–198; Głowa *et al.* 2010, 51–63; Niewalda, Sławiński 2010, 265–274), obiektów sakralnych i mieszczańskich rozlokowanych wokół Rynku (Łukacz 2010, 75–97; Sławiński 2010, 77–96), a także rekonstrukcje zabudowy przyrynkowej oraz poszczególnych obiektów handlowych zloka-

lizowanych na placu (Opaliński 2010, 113–128; Węclawowicz 2010, 65–76). Publikacje wyników badań archeologicznych i architektonicznych uzupełnił „przewodnik” spisany przez doświadczonego historyka z myślą o upamiętnieniu wszystkich najważniejszych wydarzeń, które towarzyszyły największym badaniom realizowanym do tej pory w Krakowie oraz powstawaniu nowej placówki muzealnej adaptującej relikty nawarstwień i obiektów architektonicznych (Firlet 2010, 9–52), natomiast jedno niewielkie opracowanie zostało skierowane w stronę prezentacji wydarzeń społecznych oraz zwyczajów panujących w średniowiecznym Krakowie (Ogórek 2010, 111–122).

Opracowanie i rzeczywiste podsumowanie wyników badań prowadzonych w pierwszej dekadzie XXI wieku na Rynku Głównym w Krakowie będzie zapewne przedmiotem prac archeologów, architektów i historyków co najmniej przez kolejną dekadę. Rezultaty dociekań zamieszczonych już w 2010 i 2011 roku w „*Krzysztoforach ...*” są dopiero pierwszym etapem porządkowania wiedzy uzyskanej z tych badań terenowych. W bardzo wielu artykułach badacze ograniczyli się do zaprezentowania ustaleń wynikających tylko z obecnych („własnych”) prac terenowych, natomiast albo zupełnie nie korzystali z wcześniejszych prac badawczych, albo też wykorzystywali je tylko wybiórczo, eksponując tym samym swoje aktualne osiągnięcia. Jest to czytelne m.in. w braku zbiorczego planu przeprowadzonych dotychczas badań i odkryć, w braku planu grobów odkrytych na terenie wczesnośredniowiecznego cmentarzyska „rynkowego”, braku planu przedlokacyjnej osady (wraz z zadokumentowaną na niej zabudową drewnianą), a także w niemal całkowitym braku przekrojów nawarstwień oraz ich relacji z obiektami architektonicznymi. Nadal najbardziej eksploatowany przez badaczy i najczęściej wykorzystywany był plan zabudowy rynkowej wykonany przez Dominika Pucka w 1787 roku. Za swego rodzaju kuriozum można uznać umieszczenie w charakterze ilustracji „przedlokacyjnej osady” szkicu sytuacyjnego z „rozmieszczeniem wykopów eksplorowanych w latach 2005–2010”, na którym zarejestrowano Wagę Wielką i Małą oraz budynki wschodniego skrzydła Kramów Bogatych, a więc zabudowania późnośredniowieczne, natomiast nie umieszczono ani romańskiego kościoła św. Wojciecha, ani relikwów najstarszych budowli handlowych datowanych na drugą połowę XIII wieku, które odkryto pod Sukiennicami i Kramami Bogatymi, ani jakiegokolwiek innego obiektu datowanego na wczesne średniowiecze (Buśko, Głowa 2010, 145–152). W porównaniu z tym szkicem z rozmieszczeniem grobów na wczesnośredniowiecznej nekropoli można uznać, za prawdziwy plan cmentarzyska, na którym przy pomocy lupy można określić lokalizację poszczególnych grobów, natomiast ani odczytanie ich orientacji i układu szkieletu, ani nawet numeru pochówku nie jest możliwe (Głowa 2010, 131). Bardzo interesująco przedstawiają się też „fazy budowy Sukiennic krakowskich”, w wyróżnieniu których nie uwzględniono ani wcześniejszych badań prowadzonych w latach 60., 70. i 80. przez Muzeum Archeologiczne w Krakowie, ani też ustaleń zamieszczonych w moim artykule (Zaitz 2010, 199–254) opublikowanym w tym samym tomie „*Krzysztoforów ...*”. Pośpiech w przygotowywaniu niektórych

opracowań jest widoczny w najbardziej elementarnych częściach publikacji, a więc nawet w podpisach pod ilustracjami. Zapewne z tego powodu skrośdowane przedmioty żelazne (m.in. gwóźdź, głownia noża, taśma) określane są jako przedmioty przetopione (Schejbal-Dereń, Garbacz-Klempka 2010, 41), paciorki z karneolu oznaczone zostały jako bursztynowe, zaś koraliki z kryształu górskiego jako szklane (Głowa 2010, 141).

Największym sukcesem, który należy zapisać na konto Muzeum Historycznego Miasta Krakowa, jest niewątpliwie sfinalizowanie druku „*Krzysztoforów...*” ze sprawozdaniami z badań archeologicznych i architektonicznych prowadzonych przy okazji przebudowy nawierzchni Rynku w latach 2005–2010. Dzięki temu już dziś dysponujemy ogromną bazą źródłową, która zapewne corocznie będzie wzbogacana o nowe opracowania naukowe oraz o kolejne analizy źródłowe pozyskanych zabytków. Z biegiem czasu ukażą się też opracowania materiałowe z niezbędnymi planami i przekrojami nawarstwień, dzięki czemu wszelkie obecne zastrzeżenia dotyczące braku możliwości weryfikacji ustaleń badaczy z zadokumentowanymi obiektami archeologicznymi staną się nieaktualne. Warto w tym miejscu podkreślić, że wcześniejsze badania przy przebudowie nawierzchni Rynku Głównego w latach 1961–1963 praktycznie nie doczekały się publikacji. Do dziś najważniejsze ustalenia znane są z krótkiego sprawozdania wykonanego wkrótce po zakończeniu badań (Lenkiewicz 1964, 159–167) oraz z syntetycznych opracowań wczesnośredniowiecznych zabytków i obiektów związanych z funkcjonowaniem zespołu osad przyгородowych na północnym przedpolu Okołu (Radwański 1970, 7–23; Radwański 1975, 150–190), a także z klasyfikacji ceramiki pochodzącej z wczesnego i późnego średniowiecza (Radwański 1968, 5–89; Wałowy 1979). Również późniejsze badania wykopaliskowe wykonane przez Pracownię Archeologiczno-Konserwatorską krakowskiego Oddziału PKZ oraz przez Muzeum Archeologiczne w Krakowie przy przebudowie Sukiennic w latach 1974–1976 nie doczekały się pełnej publikacji. Ich wyniki znane są tylko z krótkich sprawozdań zamieszczonych w różnych wydawnictwach oraz ze standartowej dokumentacji poterenowej wykonywanej w PKZ w ramach rozliczeń z inwestorem (Dębowski 1976, 249–250; Dębowski 1984, 431–458; Krupiński 1981, 451–457; Rejniak 1976, 185–187).

Badania prowadzone w ostatnich latach na Rynku Głównym objęły ogromny obszar o powierzchni przekraczającej dość znacznie 25 arów. Po ich zakończeniu można stwierdzić, że ponad połowa terenu zajętego przez średniowieczny plac handlowy jest już całkowicie pozbawiona nawarstwień, a więc została wyczyszczona z jakichkolwiek śladów działalności człowieka przed lokacją miasta i w okresie polokacyjnym. W zachodniej części Rynku nawarstwienia przestały niemal całkowicie istnieć w południowo-zachodniej części placu, a więc w miejscu gotyckich i renesansowych zabudowań Ratusza i Wieży Ratuszowej oraz pod budynkiem kabatów i częścią odwachu. Relikty nawarstwień sprzed lokacji oraz z późnych faz wczesnego średniowiecza mogły się natomiast zachować pod Kramami Szewskimi oraz pod barokowym odwachem, a także pod różnorodnymi kramami handlowymi zajmującymi

zachodnią i północną partię placu. W obrębie obecnego gmachu Sukiennic nawarstwienia zostały już niemal całkowicie zlikwidowane pod korytarzami zbudowanymi przez Tomasza Prylińskiego w latach 70. XX wieku oraz pod piwnicami zlokalizowanymi po obu stronach budowli. Pełny przekrój nawarstwień średniowiecznych i nowożytnych zachował się tylko pod częścią hali Sukiennic i pod tzw. krzyżem. Dość liczne wykopy badawcze oraz różnoczasowe przekopy instalacyjne (głównie kanalizacyjne) z XX wieku spowodowały, że co najmniej 25% powierzchni jest tu pozbawiona nawarstwień (Zaitz 2010, 204).

Najgorzej przedstawia się sytuacja w odniesieniu do wschodniej połowy Rynku. Po północnej i północno-wschodniej stronie Sukiennic warstwy i obiekty kulturowe zostały niemal całkowicie zlikwidowane na całym obszarze nowej placówki muzealnej (Firlet 2010, 9–52). Pozostały tu tylko nieliczne świadki ziemne z zachowanymi brukami, relikami konstrukcji drewnianych oraz z najstarszymi nawarstwieniami średniowiecznymi. Podobnie sytuacja przedstawia się też w obrębie budynków tworzących zachodnie skrzydło Kramów Bogatych oraz Wagę Wielką (Schejbal-Dereń, Dereń 2011, 61–94). Z kolei teren usytuowany w sąsiedztwie wschodniego skrzydła Kramów Bogatych oraz przy Małej Wadze został przekopany w związku z odsłanianiem zarysu murów wszystkich wspomnianych wcześniej budowli handlowych (Dryja *et al.* 2010a, 153–172; Dryja *et al.* 2010c, 173–198; Niewalda, Sławiński 2010, 266). W ten sposób definitywnie skasowane zostały relacje stratygraficzne pomiędzy murami zabudowań handlowych ze średniowiecza a poziomami użytkowymi funkcjonującymi we wnętrzu tych budynków oraz w ich najbliższym otoczeniu. Po wschodniej stronie Sukiennic nienaruszone nawarstwienia mogły zachować się jeszcze w hali rozdzielającej wschodnie i zachodnie skrzydło Kramów Bogatych oraz w otoczeniu obu wag i w sąsiedztwie kościoła św. Wojciecha. Wokół romańskiej świątyni znajdował się jednak cmentarz przykościelny funkcjonujący od końca X lub początku XI wieku do XIV stulecia. Spowodował on zniszczenie nawarstwień oraz obiektów kulturowych związanych z wczesnym i późnym średniowieczem.

W nawarstwieniach zalegających na terenie Rynku Głównego znajdują się ogromne ilości różnorodnych zabytków archeologicznych. W 2004 roku z niewielkiego wykopu badawczego uzyskano ponad 35 tysięcy różnorodnych zabytków ruchomych pochodzących głównie z warstw związanych z XIII–XV wiekiem (Zaitz 2006b, 89). Oprócz zabytków archeologicznych znajdują się w nich różnorodne szczątki drewna związane zarówno z budownictwem, jak i z codzienną działalnością mieszczan (Białasik, Zaitz 2011). Relikty konstrukcji drewnianych oraz powiązane z nimi materiały odpadkowe z obróbki drewna to tylko niewielka część elementów składających się na charakterystyczną konsystencję (i zapach) średniowiecznych warstw organicznych (Bieniek *et al.* 2006, 201–218; Mueller-Bieniek 2010, 151–162). Obecne są w nich ogromne ilości nawozu zwierzęcego, odpadki roślinne z karmy, paszy i żywności, sierść, skóra, kości oraz inne odpadki pochodzenia zwierzęcego, łuski i ości ryb, pióra i kości ptasie, ale też zagubione przedmioty codzien-

nego użytku, przedmioty uszkodzone na skutek długotrwałego lub niewłaściwego użytkowania, czasem ozdoby i biżuteria, przedmioty kultu (Ryc. 12), zabawki, części stroju, resztki odzieży, narzędzia pracy, przedmioty związane z nauką i edukacją (Ryc. 13), a sporadycznie także broń i różne elementy wyposażenia mieszczan, kupców, rzemieślników i ... wojowników (Zaitz 2006b, 89–149). Do znalezisk stosunkowo rzadkich lub bardzo rzadkich należą przedmioty związane bezpośrednio z handlem, a więc odważniki, wagi oraz monety (Reyman-Walczak 2006, 169–180). Wymienienie wszystkich grup i typów przedmiotów odkrywanych w średniowiecznych nawarstwieniach nie jest możliwe, wystarczy spojrzeć na codzienne życie człowieka i uświadomić sobie, że co najmniej od średniowiecza towarzyszyły mu przedmioty z gliny (m.in. naczynia), drewna, wikliny, kory, płótna, skóry, kości, rogu i innych materiałów organicznych, a zawsze starał się otaczać przepychem, który ujawniał się w obecności przedmiotów z metali kolorowych (kruszców), ze szkła, bursztynu, kamieni szlachetnych i półszlachetnych oraz różnorodnych tkanin pochodzących zazwyczaj z importu i przywożonych przez „zamorskich” kupców.

Początek nowego tysiąclecia oraz jubileusz 750-lecia lokacji Krakowa sprawiły, że po kilkudziesięciu latach zastoju władze miasta ponownie podjęły prace związane z wymianą i modernizacją na obszarze centrum miasta sieci energetycznych, wodociągowych, gazowniczych i kanalizacyjnych. Roboty instalacyjne były zazwyczaj powiązane z przebudową nawierzchni ulic i placów, a niekiedy też z budową obiektów małej architektury. W 2007 roku kompleksową przebudową objęto Mały Rynek oraz sąsiadującą z nim ul. Sienną i Mikołajską, a później także ul. św. Krzyża oraz skrzyżowania z ul. Szpitalną i Stolarską (Zaitz 2009, 35–91). Wcześniejsze doświadczenia sprawiły, że niemal wszystkie instalacje przebudowywano w obrębie starych przekopów z lat 60. XX wieku, ograniczono też zakres ingerencji w podłoże w związku z wykonywaniem nowej podbudowy pod nawierzchnię. Wszystkie roboty ziemne wykonywane były tylko w ramach stałego nadzoru archeologicznego oraz badań ratowniczych o stosunkowo niewielkim zakresie. Na Małym Rynku badania wykopaliskowe przeprowadzono w niewielkich wykopach pod projektowaną fontannę oraz pod fundament projektowanego (lecz w efekcie niezrealizowanego) pomnika księcia Bolesława Wstydliego. W obu odkryto i zadokumentowano nawarstwienia z wczesnego i późnego średniowiecza oraz relikty drewnianych kramów handlowych związanych z funkcjonowaniem placu targowego w średniowieczu. Tu – w nowożytnych nasypach gruzowych – odkryto też miecz żelazny pochodzący z późnego średniowiecza (koniec XIV – początek XV wieku), który jest pierwszym tego rodzaju znaleziskiem militarnym z badań archeologicznych na terenie Krakowa (Zaitz 2009, 93–100).

W następnym roku w podobnych warunkach przebudowany został kolejny obiekt urbanistyczny położony na terenie miasta lokacyjnego, plac Szczepański. Powstał on dopiero w XIX stuleciu, po rozebraniu kościoła parafialnego pod wezwaniem św. Szczepana i powiązanych z nim zabudowań,

a także po zlikwidowaniu znajdującej się tu nekropoli przykościelnej. Po przebudowaniu podziemnych sieci instalacyjnych pod nadzorem archeologicznym i po wykonaniu badań ratowniczych w miejscach odkrycia murów kościoła i zabudowań przykościelnych przystąpiono do wyprzedzających badań wykopaliskowych w zachodniej części placu. Zaprojektowano tu budowę kolejnej fontanny z przepompownią, zbiornikiem wody oraz z szeregiem urządzeń sterowniczych umożliwiających jej prawidłowe funkcjonowanie. W tym miejscu natrafiono i na bogate ślady przedlokacyjnego osadnictwa i na pochówki związane z najstarszą fazą istnienia przykościelnej nekropoli, a także na mury wchodzące w skład zabudowy mieszczańskiej usytuowanej pomiędzy nekropolą a miejskim murem obronnym Krakowa (niepublikowane badania Elżbiety Dubis-Chromy).

Na identycznych warunkach konserwatorskich – wymiana i modernizacja sieci w obrębie starych przekopów instalacyjnych, minimalizacja zasięgu nowych przekopów, brak badań archeologicznych – realizowano także przebudowę infrastruktury podziemnej i nawierzchni niemal wszystkich ulic położonych na terenie Starego Miasta. Dotyczy to też głównych traktów komunikacyjnych na terenie miasta lokacyjnego i w podgrodziu Okół, a więc ul. Floriańskiej i Grodzkiej, ul. Szpitalnej i Stolarskiej, a także ul. Szewskiej, Siennej, Sławkowskiej i Wiślniej, zatem dróg prowadzących z Rynku Głównego do wszystkich bram miejskich. Przebudowano też nawierzchnię pl. Wszystkich Świętych i pl. Dominikańskiego wraz z dochodzącymi do nich ul. Franciszkańską i Dominikańską, a zatem rejon najstarszych kościołów i klasztorów usytuowanych między miastem lokacyjnym a dawnym podgrodziem Okół, jak też ul. Senacką, pl. św. Marii Magdaleny i pl. O. gen. Franciszka Studzińskiego, które usytuowane były w obrębie Okołu i „*nova Civitas in Około*”. Prowadzony podczas tych prac nadzór archeologiczny oraz badania ratownicze nie doprowadziły do odkrycia obiektów i nawarstwień nieznanymi z wcześniejszych prac terenowych.

W ostatnich latach w centrum Krakowa prowadzono też różnorodne prace budowlane, których celem była modernizacja kamienic mieszczańskich. Prace te w bardzo wielu przypadkach były powiązane z budową nowych kondygnacji podziemnych pod podwórzami i dziedzińcami, a także pod dotychczas niepodpiwniczonymi partiami istniejących zabudowań. Bardzo często tego rodzaju roboty ziemne i budowlane wykonywane były bez wyprzedzających badań wykopaliskowych, w ramach stałego nadzoru archeologicznego. Omówienie wyników takich badań nie jest możliwe w niniejszym artykule, zwłaszcza w sytuacji braku publikacji wyników tych prac. W tej grupie należy też wspomnieć o pracach badawczych Instytutu Archeologii UJ prowadzonych w kryptach pod kościołem św. Piotra i Pawła oraz po wschodniej stronie świątyni. Ich celem jest budowa nowego Panteonu Narodowego. Trzeba jednak zwrócić uwagę na fakt, że w tym przypadku badaniami wykopaliskowymi objęto ostatni kilkunastometrowy odcinek terenu usytuowanego na linii wczesnośredniowiecznych umocnień obronnych podgrodzia Okół. Teren położony jest poza gotyckimi i renesansowymi zabudowaniami a bada-

nia w latach 60. XX wieku wykazały, że tylko tu zachowały się nienaruszone nawarstwienia wczesnośredniowieczne uformowane na terenie podgrodzia, na styku osady z drewniano-ziemnym wałem obronnym z XI–XIII wieku (Kwapieniowa *et al.* 1968; Radwańska 1971; Radwański 1975). Konieczność budowy zaplecza sanitarnego dla potrzeb Panteonu Narodowego spowodowała, że najstarsze nawarstwienia związane z fortyfikacjami Okołu zostaną prawdopodobnie całkowicie (i bezpowrotnie) „przebadane”, a tym samym definitywnie zlikwidowane.

Poza obszarem Starego Miasta systematyczne badania archeologiczne podejmowane były bardzo rzadko, natomiast prace o charakterze ratowniczym, badania sondażowe i nadzory badawcze wykonywane były tylko przy okazji robót budowlanych oraz prac instalacyjnych. Wyjątkiem były badania wykopaliskowe na Kazimierzu, które zostały podjęte przez Instytut Archeologii UJ z uwagi na projektowaną rozbudowę istniejącej już od 1880 roku Krypty Zasłużonych – Panteonu Narodowego na Skałce. Przy tej okazji na terenie klasztoru Paulinów miało zostać stworzone także nowoczesne centrum edukacyjno-turystyczne. Podczas badań na dziedzińcu po zachodniej stronie kościoła św. Michała Archanioła i św. Stanisława Biskupa archeolodzy nie natrafili na jakiegokolwiek relikty romańskiej i gotyckiej zabudowy wzgórza. Dokładne wyniki tych prac nie są znane ponieważ nie zostały do tej pory opublikowane. Poza Starym Miastem i Skałką położoną na terenie Kazimierza lokowanego w 1335 roku większych badań archeologicznych zasadniczo nie prowadzono. Wyjątkiem były wspomniane już wcześniej prace na terenie Opactwa Benedyktynów w Tyńcu, Opactwa Cystersów w Mogile oraz przy niektórych świątyniach na obszarze miasta.

Pobieżny przegląd wyników badań realizowanych w Krakowie w ostatnich latach XX stulecia oraz w początku XXI wieku pozwala stwierdzić, że obraz krakowskiego zespołu grodowego wypracowany w latach 60. i 70. minionego wieku nie uległ poważniejszym zmianom pomimo prowadzonej w ostatnich dwu dekadach bardzo ożywionej działalności badawczej i naukowej. W odniesieniu do wczesnego średniowiecza w skład zespołu osad tworzących główną siedzibę książęcą wchodził gród na wzgórzu wawelskim oraz umocnione podgrodzie zwane w XIII wieku Okołem (Firlet, Pianowski 2007, 45–64; Krasnowolski 2004, I, 116–122; Radwański 1975, 44–141). Ich fortyfikacje były powiązane i połączone z sobą, tworząc prawdopodobnie nigdy nie zdobyty zespół obronny (Ryc. 4, 9, 10). Jego obronność wzmacniały strome stoki wzgórza od strony południowej i zachodniej oraz dolina Wisły i Bagna Żabiego Kruka od strony zachodniej, a także Stawy św. Sebastiana od wschodu. Fortyfikacje te powstały pod koniec IX lub w początku X stulecia (nasyp ziemny i palisada), natomiast najpóźniej w początku XI wieku zostały przebudowane i przekształcone w potężny wał drewniano-kamienno-ziemny. Do tej pory nie uchwycono wyraźnych śladów zniszczeń wału, a więc ewidentnych dowodów wskazujących na zdobycie grodu lub podgrodzia przez obce wojska. Przypuszczalnie umocnienia te bez większego uszczerbku przetrwały kilkudniowy najazd Tatarów w 1241 roku, zaś prze-

budowa obwodu otaczającego Okół nastąpiła dopiero w wyniku modernizacji umocnień przeprowadzonej w XIV wieku. Wówczas korona wału została zniwelowana, zaś na uformowanym w ten sposób tarasie zbudowano późnośredniowieczny kamienny mur obronny. Przypuszczalnie łączył się on z fortyfikacjami zamku królewskiego na Wawelu oraz z miejskim murem obronnym miasta lokowanego w 1257 roku. Najpóźniej w początku XV wieku zmodernizowano także fosy i mury położone na przedpolu głównej linii fortyfikacyjnej (Kukliński 2000, 293–304; Kukliński 2003, 419–442; Radwański 1986; Rojkowska, Niewalda 2007, 493–584).

Od X lub początku XI stulecia na przedpolu fortyfikacji obronnych istniały osady otwarte o charakterze służebnym (Zaitz 2001, 109–176; Zaitz 2006a, 221–273). Ciągnęły się one na tarasie nadzalewowej od kościoła św. Mikołaja na wschodzie, do późniejszych klasztorów Karmelitów i Kapucynów na zachodzie, a także od dzisiejszego pl. Wszystkich Świętych oraz klasztoru Dominikanów i Franciszkanów na południu, do Kleparza i kościoła św. Floriana na północy (Ryc. 4). Na osadach tych w XI–XII wieku zbudowano kilkanaście (?) kościołów romańskich (Pianowski 2006, 163–210), wśród których szczególną pozycję zajmował kościół św. Jana, kościół św. Wojciecha, kościół św. Floriana, kościół św. Mikołaja, kościół Wszystkich Świętych, a także dwie kolejne świątynie, przy których w pierwszej połowie XIII wieku osadzono dominikanów (kościół św. Trójcy) i franciszkanów (relikty romańskie pod Aulą bł. Jakuba). Na terenie tych osad znajdowały się też nekropole przeznaczone prawdopodobnie dla mieszkańców podgrodzia książęcego Okół oraz dla mieszkańców osad przygodowych. Przepuszczalnie największa z nich zlokalizowana była w miejscu wschodniej połowy połokacyjnego Rynku i zajmowała teren od Sukiennic do kościoła Mariackiego i od kościoła św. Wojciecha do północnej pierzei Rynku (Głowa 2010, 129–144). Kolejne cmentarze położone były przy murach świątyń romańskich i gotyckich, a przypuszczalnie także poza nimi (Myszka 2003, 121–144). Na terenie omawianych osad przygodowych zlokalizowany był także domniemany gródek związany z buntem wójta Alberta w 1311–1312 roku (Krasnowolski 2004, I, 104–111). Był on usytuowany u wylotu obecnej ul. Mikołajskiej, poza obwodem miejskich umocnień obronnych z tego czasu (Ryc. 14). Potwierdzeniem jego istnienia jest charakterystyczny układ urbanistyczny tej części miasta oraz uchwycona podczas badań archeologicznych głęboka fosa odcinająca część terasy średniej. Dokładne datowanie tego obiektu nie jest jednak możliwe.

Wczesnośredniowieczny zespół grodowy współtworzyły też różnocoasowe osady otwarte oddalone nieco od Wawelu. W tej grupie należy wspomnieć o niewielkich skupiskach zabudowań zlokalizowanych na obszarze późniejszego Kazimierza, w sąsiedztwie Skalki oraz kościoła św. Jakuba i św. Wawrzyńca, na terenie Ludwinowa, na prawym brzegu Wisły (naprzeciw Skalki), na terenie Krzemionek w rejonie kościoła św. Benedykta, w sąsiedztwie Skał Twardowskiego na Zakrzówku oraz w rejonie kościoła najsw. Salwatora na Zwierzyńcu (Ryc. 4, 5). Tu znajdowały się też nieprzykościelne cmentarzyska wczesnochrześcijańskie, domniemane ciepłopalne nekropole kurhanowe

związane z okresem wiślańskim (Radwański 2000; 2000a) oraz rekonstruowane przez badaczy domniemane gródki rycerskie (rejon Elektrowni przy ul. Dajwór, teren klasztoru Norbertanek). Poza centrum Krakowa usytuowane były dwa ośrodki sakralne związane z Opactwem Benedyktynów w Tyńcu oraz klasztorem Cystersów w Mogile. Dzięki badaniom powierzchniowym przeprowadzonym w ostatniej dekadzie XX wieku udało się rozpoznać także ślady osadnicze związane z funkcjonowaniem osad wiejskich. Na podstawie odkrytych znalezisk oraz źródeł pisanych można stwierdzić, że wokół krakowskiego zespołu grodowego istniał obszar pozbawiony śladów wczesnośredniowiecznego osadnictwa. Ciągnął się on od przedmieścia Wesoła na terenie Krakowa aż do Mogiły i Bieńczyca na wschodzie, od Kleparza do Prądnika Białego i Czerwonego na północy, a także do Bronowic Małych i Wielkich oraz Mydlnik na zachodzie (Ryc. 5). Podobna „pustka osadnicza” znajdowała się prawdopodobnie także na południe od Wisły, pomiędzy Krzemionkami i Skałami Twardowskiego a Kurdwanowem, Piaskami Wielkimi i Biezanowem. Tereny te były prawdopodobnie pozbawione stałej zabudowy, natomiast eksploatowano je bardzo intensywnie pod względem gospodarczym. Potwierdzeniem obserwacji archeologicznych są także źródła pisane, w których pierwsze wzmianki o wsiach odnotowanych na obszarze domniemanej pustki osadniczej pojawiają się dopiero w pierwszej połowie XIII wieku (zob. Czyżyny 1217, Krowodrza 1220, Rakowice 1244, Dąbie i Płaszów 1254, Łobzów i Rybitwy 1257), natomiast o pozostałych wsiach dopiero w drugiej połowie tego stulecia.

Od początku XIII wieku rozpoczął się w Krakowie proces dość istotnych przemian osadniczych i urbanistycznych. Być może zostało to zapoczątkowane sprowadzeniem do Krakowa zakonu dominikanów i osadzeniem ich na przedpolu Okołu, przy kościele św. Trójcy. Zdaniem niektórych badaczy wówczas miała miejsce pierwsza próba uporządkowania spraw osadniczych i lokacji osad na nowych prawach (Krasnowolski 2004, 32–34, 88–91). Śladem tego mają być wzmianki o sołtysie (*villicus*) Piotrze, które pojawiły się w źródłach w 1220, 1228 i 1230 roku. Domniemana lokacja miałaby objąć tereny usytuowane po wschodniej stronie ul. Grodzkiej, od klasztoru Dominikanów do Małego Rynku. Jej śladem jest przypuszczalnie nieregularny układ tego terenu rozciągnięty wzdłuż traktu komunikacyjnego biegnącego z Okołu w kierunku północnym, w stronę kościoła św. Floriana. Po lokacji nowego miasta w 1257 roku uporządkowany został teren zabudowań zniszczonych podczas najazdu tatarskiego w 1241 roku. Nowe miasto zaanektowało i uporządkowało starsze, przedlokacyjne układy osadnicze znajdujące się pomiędzy późniejszym Rynkiem Głównym a zespołem obiektów sakralnych usytuowanych na przedpolu fortyfikacji Okołu. Pomiedzy umocnieniami obronnymi podgrodzia książęcego a nowym miastem pozostały zespoły sakralne związane z kościołem parafialnym Wszystkich Świętych, a także z klasztorem Dominikanów po stronie wschodniej i klasztorem Franciszkanów po zachodniej (Ryc. 15). Poza miastem lokacyjnym pozostał też wspomniany gródek wójta Alberta, natomiast włączono domniemaną osadę lo-

kowaną w 1220 roku i usytuowaną wzdłuż traktu handlowego biegnącego z podgrodzia książęcego w kierunku północnym. W jego sąsiedztwie zlokalizowany został drugi – obok Rynku Głównego – plac targowy, który określany jest dziś mianem Małego Rynku (Krasnowolski 2004, 91–101).

Badania prowadzone w ostatnich latach na Rynku Głównym doprowadziły do odkrycia relikwów drewnianej zabudowy oraz utwardzonych nawierzchni dróg (kamienne bruki) pochodzących z okresu lokacji oraz z pierwszej fazy porządkowania zabudowy po lokacji miasta. Niektóre z nich miały bardzo starannie uformowane rynsztoki odprowadzające wody opadowe i ścieki poza tereny zabudowy (Ryc. 16). Od takich nawierzchni odróżniał się utwardzony poziom użytkowy, który zachował się we wnętrzu północno-wschodniej części hali Sukiennic. Był to rodzaj bardzo głębokiego, nieckowato uformowanego rowu, którego ściany i dno oraz przylegający do nich placyk (?) były wybrukowane (Ryc. 17). Nawierzchnia ta pochodziła z końca XIII lub z początku XIV stulecia i była powiązana z okresem poprzedzającym budowę Sukiennic w obecnym kształcie (Zaitz 2010, 216–226). Przypuszczalnie był to rów odwadniający (rynsztok), którym odprowadzane były wody opadowe i ścieki z rejonu wylotu ul. św. Jana na Rynek, zaś stąd kierowane albo w stronę ul. Grodzkiej, albo też do osi ul. Siennej. Brak analogicznego urządzenia irygacyjnego w krzyżu Sukiennic oraz w południowej części hali zdaje się wskazywać, że rowem tym odprowadzane były wody opadowe w rejon wylotu ul. Siennej i stąd kierowane do fos miejskich (do Bagien św. Sebastiana). Na podobnej osi łączącej w przybliżeniu wylot ul. św. Jana z ul. Sienną (kierunek N-S) znajdowały się też najstarsze bruki odkryte po północnej stronie Sukiennic i zaopatrzone w „krawężniki” z masywnych belek. Przypuszczalnie do tej osi były zorientowane także najstarsze budynki drewniane, których relikty odkryto przed kościołem Mariackim (Buśko, Głowa 2010, 145–152; Dryja *et al.* 2010b, 106–112). W tej chwili ich lokalizację można odtwarzać tylko na podstawie schematycznego planu rekonstrukcyjnego znajdującego się w północno-wschodniej części ekspozycji muzealnej pod Rynkiem (Firlet 2010, 41), natomiast autorzy sprawozdań nie udostępnili planu osady z przebiegiem i orientacją tych obiektów. Warto w tym miejscu zwrócić uwagę, że na osi prostopadłej do przebiegu wybrukowanych dróg orientowane były kościoły romańskie położone w rejonie Rynku, a więc kościół św. Wojciecha, kościół św. Jana oraz wczesnogotycki (romański?) kościół Mariacki.

Dotychczasowe badania archeologiczne oraz analizy urbanistyczne i historyczne pozwoliły ustalić, że w latach 80. XIII wieku miasto zostało otoczone drewniano-ziemnymi fortyfikacjami obronnymi (Krasnowolski 2004, 104). Przypuszczalnie na północy znajdowały się one między ul. św. Marka i ul. Pijarską, na wschodzie w sąsiedztwie ul. św. Krzyża, zaś na zachodzie przy ul. Reformackiej (Ryc. 14). Wkrótce jednak rozpoczął się proces poszerzania miasta, które po 1298 roku objęło tereny sięgające poza ul. Pijarską na północ, ul. Reformacką na zachodzie oraz ul. św. Krzyża na wschodzie. Po buncie wójta Alberta w granice miasta został włączony także gródek (Krasnowolski 2004, 104–111; Rojkowska, Niewalda 2007, 493–584). Przypuszczalnie w tym

czasie kamienny mur obronny objął też południową część miasta lokacyjnego, a więc rejon klasztoru Dominikanów i Franciszkanów. Dalej na południe nadal swoją rolę pełniły wczesnośredniowieczne umocnienia obronne Okołu oraz fortyfikacje zamku królewskiego na Wawelu. Odrębność książęcego zespołu grodowego oraz miasta lokowanego w 1257 roku została podkreślona działaniami króla Władysława Łokietka i Kazimierza Wielkiego, którzy najpierw na terenie dotychczasowego podgrodzia lokowali „*nova Civitas in Okol*”, później na terenie osady położonej na północnym przedpolu fortyfikacji floriańskich założyli miasto Kleparz („*Alta Civitas*”), zaś na wyspie zlokalizowanej w ramionach Wisły po południowej stronie Wawelu miasto Kazimierz (Beiersdorf 2007a, 33–35; 2007b, 427–451; Krasnowolski 2004, 116–137; 2007a, 31–33). Kolejnym krokiem tych samych władców było też odpowiednie ufortyfikowanie wspomnianych osad. Przymuszalnie w drugiej połowie XIV wieku zbudowany został kamienny mur obronny w miejscu wału drewniano-kamienno-ziemnego otaczającego Okół, zaś najpóźniej w początku XV wieku fortyfikacje zamku królewskiego na Wawelu oraz miast lokowanych w 1257 roku i w 1335 roku („*nova Civitas in Okol*”) zostały połączone w jeden system. W XIV wieku murowanymi umocnieniami otoczone zostało też miasto Kazimierz, natomiast Kleparz (dawna Florencja, „*Alta Civitas*”) był prawdopodobnie broniony tylko przez umocnienia drewniano-ziemne w postaci fosy, wału i parkanu (lub częstokołu) zlokalizowanego w rejonie obecnej ul. Szlak (Beiersdorf 2007a, 34).

W czasach Władysława Jagiełły fortyfikacje Krakowa zostały wzbogacone o nową, drugą fosę oraz o rozbudowane elementy obronne przedmurza (Niewalda *et al.* 2001, 18–23). W późniejszych latach modernizowano i rozbudowywano tylko niektóre bramy i baszty miejskie, zaś wśród nich przede wszystkim Barbakan przed Bramą Floriańską oraz beluard na przedpolu Bramy Sławkowskiej. Tak ufortyfikowane miasto stało się głównym ośrodkiem kulturalnym, gospodarczym, handlowym i politycznym w tej części Europy. Jego obraz przekazują widoki upowszechniane w miastach Europy. Najstarsze z nich pochodzą z 1493 roku, natomiast dość wiernym odzwierciedleniem są przedstawienia z 1576 i z początku XVII stulecia (Banach 1983, 177–195).

Reasumując warto zwrócić uwagę na fakt, że badania archeologiczne prowadzone na terenie Krakowa budzą zawsze ogromne zainteresowanie zarówno środowisk naukowych, zwłaszcza historyków, architektów i urbanistów i przedstawicieli nauk przyrodniczych, jak też innych grup społecznych zainteresowanych przeszłością i dziejami miasta. Z tego powodu podejmowanie interdyscyplinarnej współpracy archeologów z przedstawicielami innych nauk jest łatwe, a propozycje dotyczące współdziałania padają zazwyczaj na bardzo podatny grunt. Odnosi się to zarówno do przedstawicieli nauk tradycyjnie współpracujących z archeologami (architektów, historyków, archeobotaników, paleozoologów, antropologów), jak też reprezentantów innych dziedzin nauki niekiedy dość odległych od historii (dendrologów, geochemików, geologów, metaloznawców, palinologów, hydrologów itp.). Ten fakt sprawił, że od 2003 roku badania wykopaliskowe na Rynku Głównym i na

Małym Rynku stały się platformą, na której pojawili się naukowcy gotowi do współpracy i do korzystania z prac archeologicznych zgodnie z własnymi zainteresowaniami. Owocem tego są bardzo liczne opracowania, spośród których znaczna część przybrała już postać publikacji lub artykułów gotowych do upowszechnienia za pośrednictwem nośników multimedialnych. Dzięki współpracy z naukowcami z Akademii Górniczo-Hutniczej (prof. Maciej Pawlikowski, dr Marta Wardas-Lasoń) powołane zostało też interdyscyplinarne Forum Naukowe „*Nawarstwienia historyczne miast Europy Środkowej*”, na którym od kilku lat wymieniane są doświadczenia i poglądy uczestników badań w Krakowie oraz podobnych przedsięwzięć naukowych i badawczych w innych ośrodkach naukowych w kraju i za granicą.

W zamieszczonej tu krótkiej prezentacji wydanej przed 50 laty książki „*Kraków. Studia nad rozwojem miasta*” (Dąbrowski ed. 1957) pojawiła się informacja o dominacji w niej opracowań przygotowanych przez historyków. Tylko jeden artykuł został opracowany wówczas przez archeologa (Jamka 1957), zaś w kolejnym wykorzystane były budowle romańskie oraz znaleziska luźne, które określane są mianem źródeł archeologicznych (Żurkowa 1957). W publikacjach uświetniających jubileusz 750-lecia lokacji Krakowa (Wyrozumski 2007; Czaja, Noga 2007) pojawiły się artykuły opracowane przez kilku archeologów, natomiast najważniejsze opracowania zostały wykonane przez historyków, architektów i urbanistów. W bardzo dużym stopniu wykorzystano w nich wyniki badań archeologicznych prowadzonych od lat 70. XX wieku do pierwszej dekady XXI stulecia. Dzięki temu można stwierdzić, że publikacje jubileuszowe w bardzo dużym stopniu odzwierciedliły aktualny stan badań archeologicznych nad różnymi problemami średniowiecznego i nowożytnego Krakowa.